

Université Paris VIII

ROMAIN PIANA

***LA RECEPTION D'ARISTOPHANE EN FRANCE DE
PALISSOT À VITEZ***

1760-1962

*Thèse de doctorat nouveau régime sous la direction de M. le
Professeur Patrice Pavis*

2005

ANNEXE ICONOGRAPHIQUE

ILLUSTRATIONS DU CHAPITRE II

Fig. 1 (page suivante)

[Jean-Ignace-Isidore Gérard, dit] Grandville, et Desperet, *Comme quoi le grand Chevalier du soleil de Juillet défit en un combat singulier le Chevalier de la triste Figure qui voulait lui ravir sa liberté*, 12^e dessin de l'association mensuelle, juillet 1832.



COMME QUOI

Le grand Chevalier du soleil de Juillet sifflait en un combat respecter le Chevalier de la main Figure qui voulait lui servir sa liberté

ILLUSTRATIONS DU CHAPITRE III



T'es trop p'tit
Qu'il m'a dit!

Fig. 2

[Amédée de Noé, dit] Cham, « Actualités. T'es trop p'tit / Qu'il m'a dit », *Le Charivari*,
12 février 1872



Fig. 3

[Jean-Ignace-Isidore Gérard, dit] Grandville, « L'Auberge des Adrets. Eh bien, camarades, comment supportez-vous l'existence ? », *Le Charivari*, 18 février 1834.



Fig 4

Honoré Daumier, « Petits, petits, petits... », *La Caricature*, 28 novembre 1834 (in Jean Cherpin, *Daumier et le théâtre*, Paris, L'Arche, 1958, planche 9).

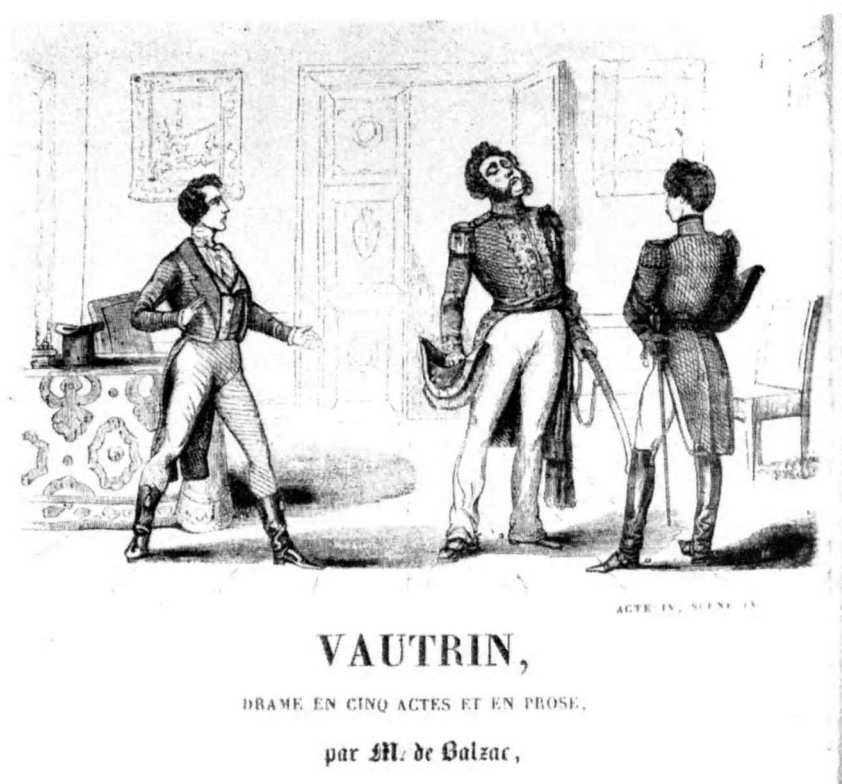
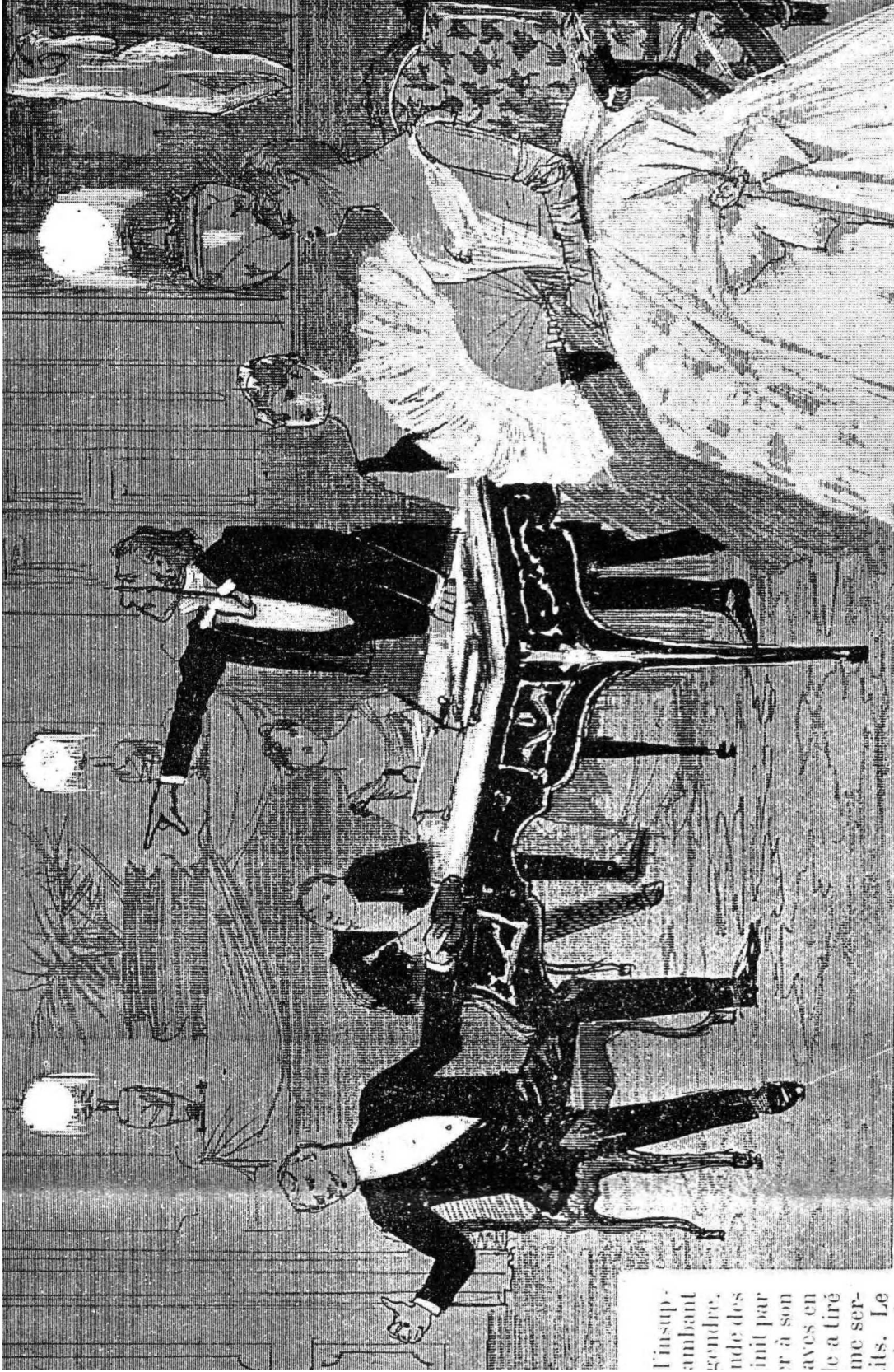


Fig. 5

Frédéric Lemaître (au centre) dans le rôle du Général Crustamente, in Honoré de Balzac, *Vautrin*, drame en 5 actes, en prose, Paris, Marchant, 1840, frontispice.



L'insup-
 ambant
 gendre,
 nde des
 imit par
 er à son
 avec en
 le a tiré
 me ser-
 ils. Le

Fig. 6. Coquelin Cadet dans *Chamillac*, d'Octave Feuillet, *Les Premières illustrées*, saison 1885-1886, Paris, Ed. Monnier et Cie, 1886, p. 108-109.



Fig. 7. Coquelin Cadet dans *Chamillac*, *ibid.*, p. 107.



Fig. 8. Ape, « Vive la Pologne », *Vanity fair*, 16 juin 1888 [Portrait-charge de Charles Floquet].

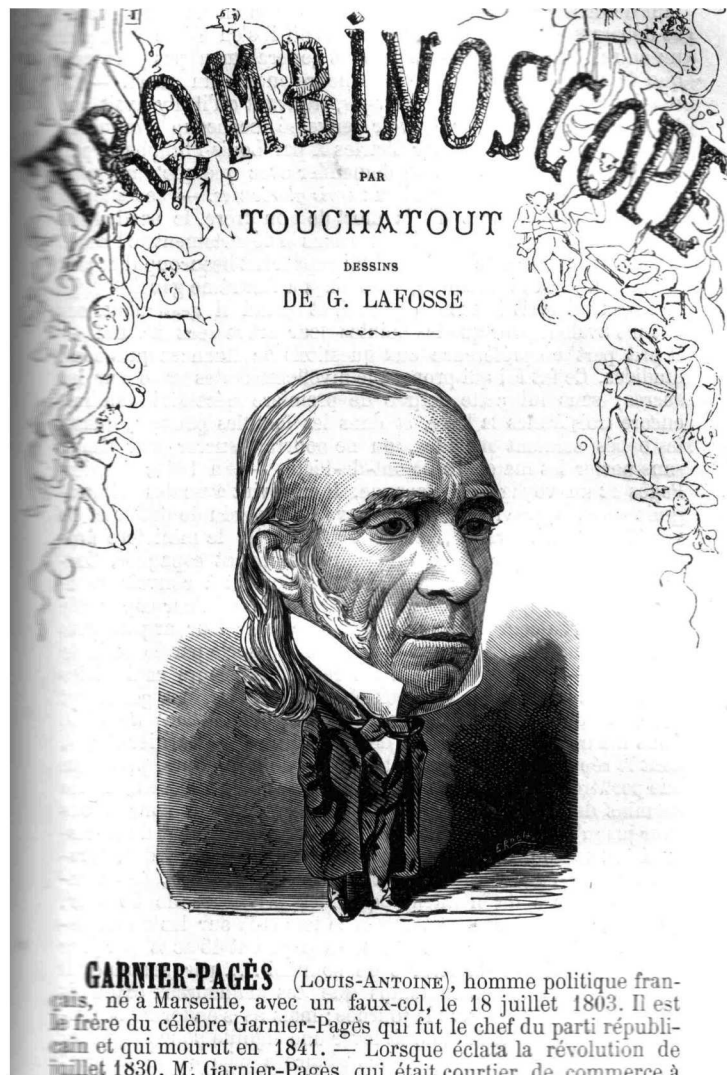


Fig. 9. G. Lafosse, *Le Trombinoscope*, n° 46, juillet 1872.



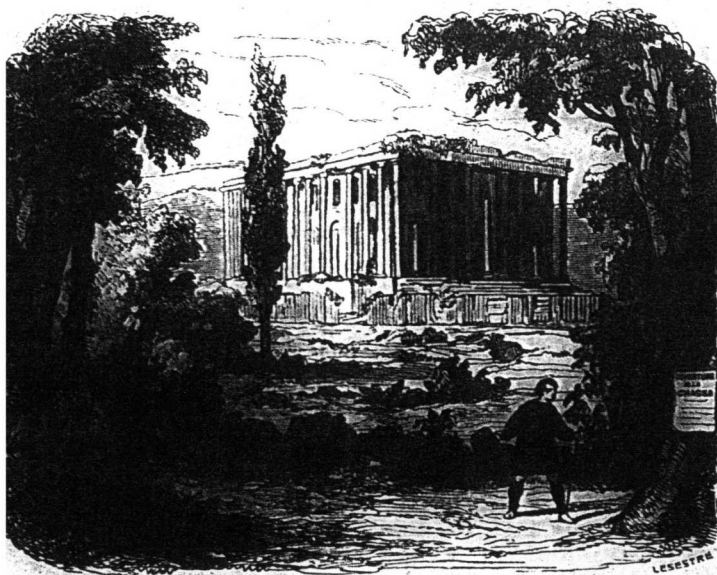
LE SERPENT (M. Delannoy).
La Propriété c'est le Vol.

Fig. 10. « La Propriété c'est le vol », *Le Succès*, n° 6, s.d. [1849].



la moins, vous, vous êtes mes amis, mes vrais amis... nous
et comme moi le véritable système social... Redoublez
vraies contre les propriétés!

Fig. 11. [Amédée de Noé, dit] Cham, *Proudhoniana ou Les Socialistes modernes*, Paris, Au bureau du *Charivari*, 1848, p. 7.



Décor du dernier tableau.
La Propriété c'est le Vol.

Fig. 12
« La Propriété c'est le vol », *Le Succès*, n° 6, s.d. [1849].



Fig. 13
[Amédée de Noé, dit] Cham, « Un peu de tout. Caricatures », *L'Illustration*, 12 août 1848.



M. PRUDENT (M. Delannoy).
La Propriété c'est le Vol.

Fig. 14. « La Propriété c'est le vol »,
Le Succès, n° 6, s.d. [1849].



Fig. 15.

[Amédée de Noé, dit] Cham, « Revue
comique de la semaine », *Le Charivari*,
6 août 1848.

Fig. 16

[Amédée de Noé, dit] Cham, *Proudhoniana ou
Les Socialistes modernes*, Paris, Au bureau du
Charivari, 1848, p. 9.



Fig. 17. [Amédée de Noé, dit] Cham, portrait-charge d'Armand Marrast, in Auguste Lireux, *L'Assemblée nationale comique*, Paris, Michel Lévy frères, 1850, p. 95.

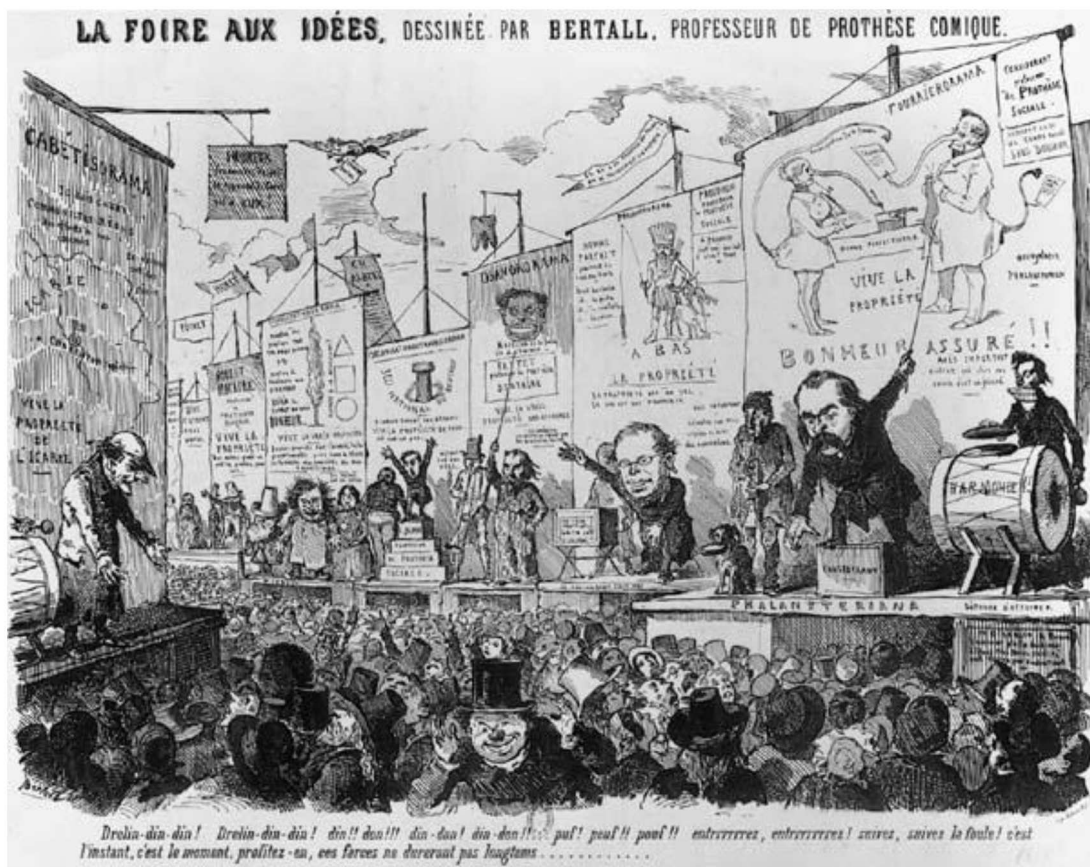


Fig. 18
[Charles-Albert d'Arnaux, dit] Bertall, « La Foire aux idées », *Journal pour rire*, n° 37, octobre 1848.

ILLUSTRATIONS DU CHAPITRE VI



Fig. 39. Juliette Pierron (Praxagora) et Gabrielle Soulaacroix (Carion) dans *Plutus* de Charles Lecocq, livret d'Albert Millaud et Gaston Jolivet, Opéra-Comique, 1886, Photo atelier Nadar. Nadar, Arch. Phot. © CMN, Paris, NDR 017360.



Fig. 40
Camille Dumény, rôle d'Agathos dans *Lysistrata*, Vaudeville, 1896. Photo atelier Nadar. Nadar, Arch. Phot. © CMN, Paris, NA238-5438.



Fig. 41.
Le général Boulanger en 1887.
Photo atelier Nadar. Nadar, Arch.
Phot. © CMN, Paris. NA238-13750

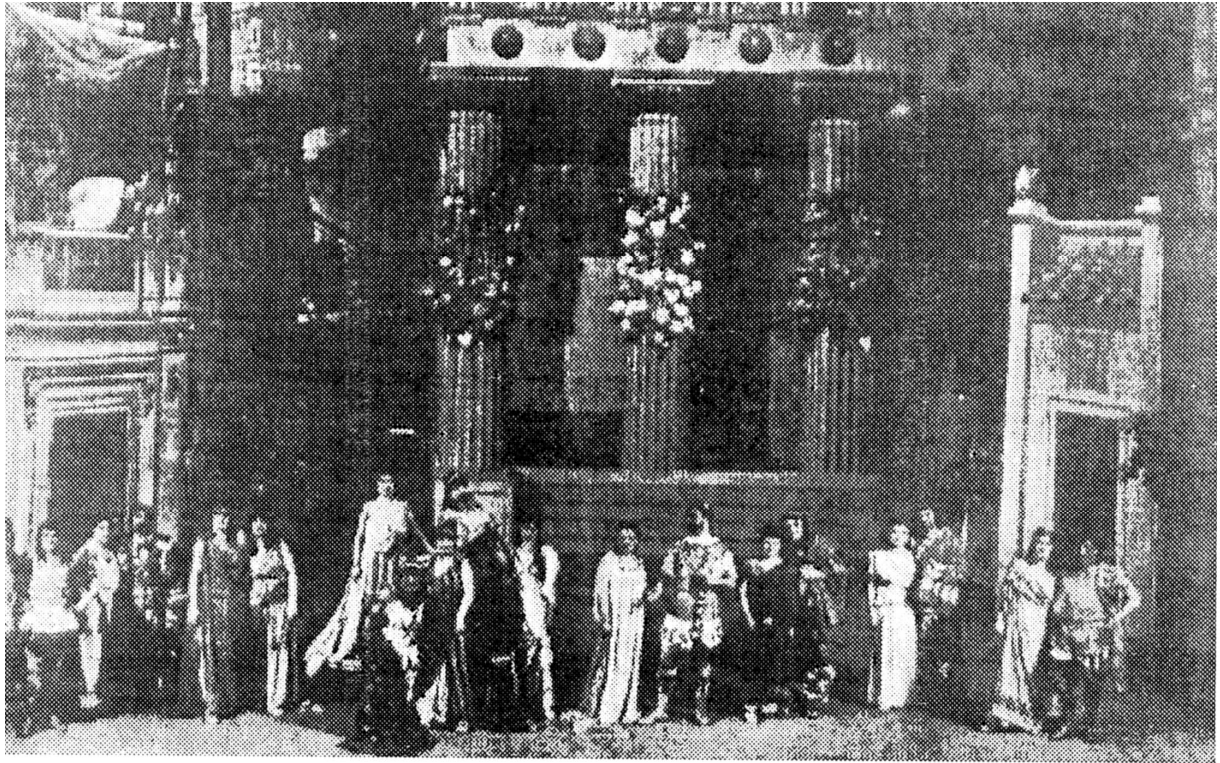


Fig. 42
Lysistrata, acte IV, Grand-Théâtre, 1892, *Revue encyclopédique*, 15 octobre 1893.
Au centre, Réjane et Lucien Guitry.

Fig. 43 Monde artiste 1892.



Fig. 44. Rosa Bruck (Salabaccha) dans le 3^e acte de *Lysistrata*, Vaudeville, 1896. Photo atelier Nadar. Nadar, Arch. Phot. © CMN, Paris, ND017693.



Fig. 45. Cécile Sorel (Phillina) dans 3^e acte de *Lysistrata*, Vaudeville, 1896. Photo atelier Nadar. Nadar, Arch. Phot. © CMN, Paris, ND017694.



Fig. 46. Mlle Chasles dans le 3^e acte de *Lysistrata*, Vaudeville, 1896. Photo atelier Nadar.
Nadar, Arch. Phot. © CMN, Paris, ND017698.



Fig. 47. *Lysistrata*, acte I, théâtre Marigny, 1919, *La Rampe*, 23 mars 1919.

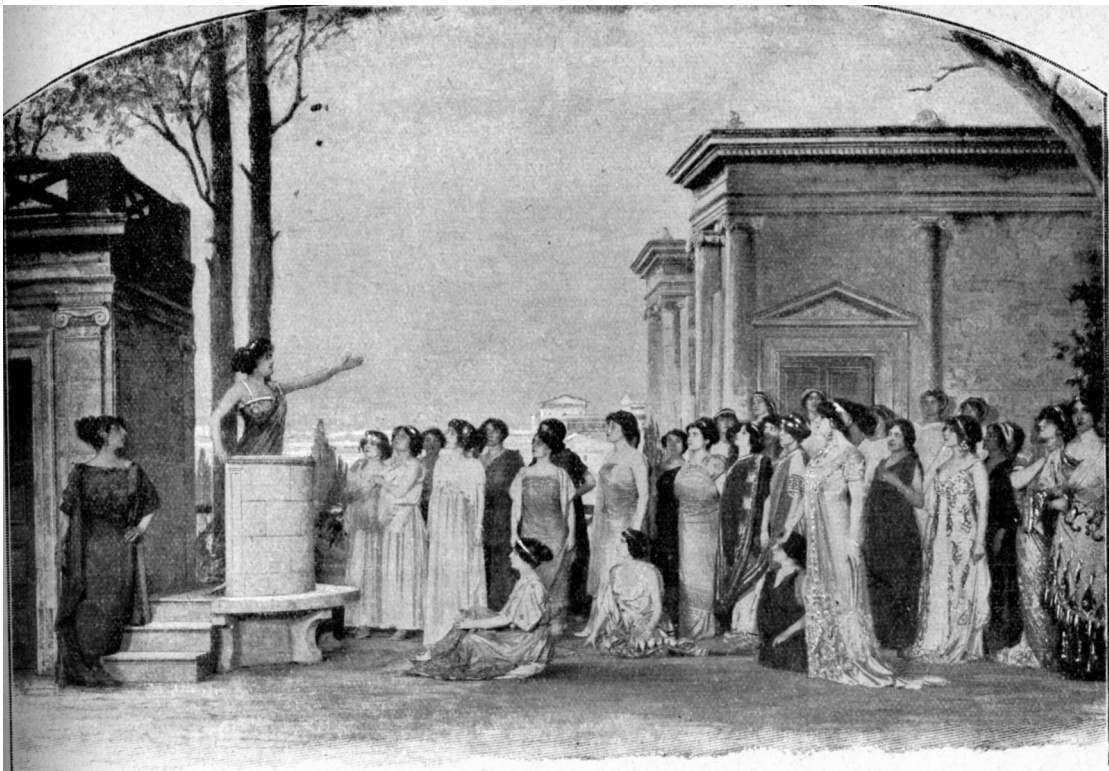


Fig. 48

Lysistrata, acte I, Théâtre des Bouffes-Parisiens, 1909, *L'Illustration théâtrale*, 20 novembre 1909, p. 5.



Fig. 49. Mlle Muraour et Mlle Darbelle (Doris) dans le 3^e acte de *Lysistrata*, Vaudeville, 1896. Photo atelier Nadar. Nadar, Arch. Phot. © CMN, Paris, ND017695.



Fig. 50. *Lysistrata*, acte I, Théâtre Cora-Laparcerie, 1924, *Comœdia*, 19 avril 1924.

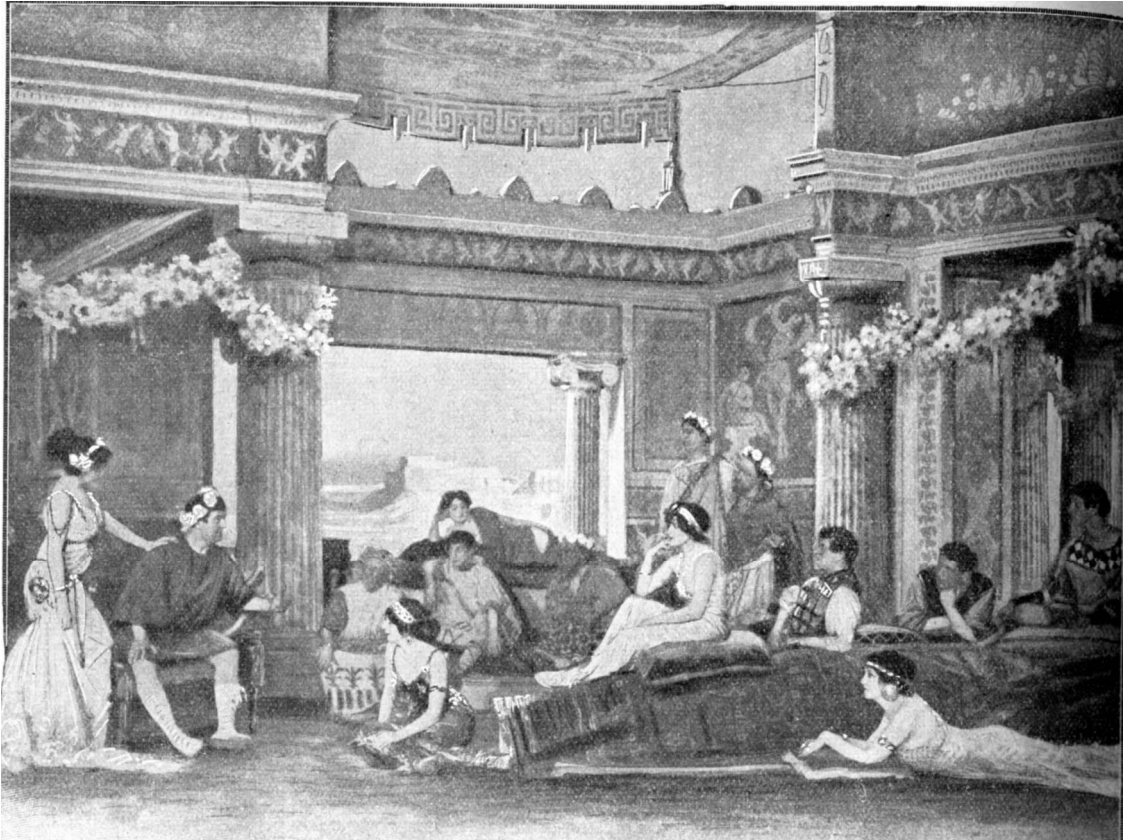


Fig. 51. *Lysistrata*, acte III, Théâtre des Bouffes-Parisiens, 1909, *L'Illustration théâtrale*, 20 novembre 1909, p. 24.

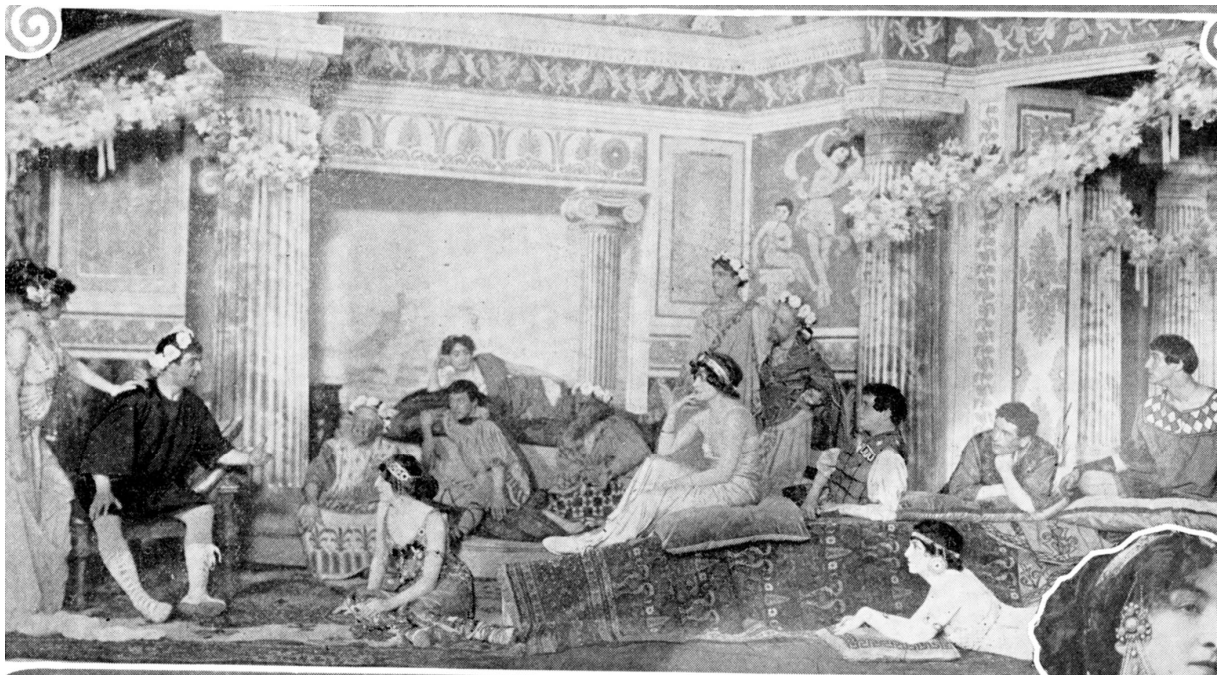


Fig. 52
Lysistrata, acte III, Théâtre des Bouffes-Parisiens, 1909, *Comœdia illustré*, 15 novembre 1909, p. 95.



Fig. 53. *Lysistrata*, acte III, théâtre Marigny, 1919, *La Rampe*, 23 mars 1919.



Fig. 54. Fig. 51. *Lysistrata*, acte II, sc. 5, Théâtre des Bouffes-Parisiens, 1909, *L'Illustration théâtrale*, 20 novembre 1909, p. 14.



Fig. 55.
Réjane dans *Lysistrata*, Vaudeville, 1896, Photo atelier Nadar. Nadar, Arch. Phot. © CMN, Paris, ND017697.



Fig. 56. Cécile Sorel, Mlle Muraour, Rosa Bruck, Mlle Darbelle, *Lysistrata*, acte I, Vaudeville, 1896, Photo atelier Nadar. Nadar, Arch. Phot. © CMN, Paris, ND017687.



Fig. 57. Cécile Sorel dans *Lysistrata*, acte III, Vaudeville, 1896, Photo atelier Nadar. Nadar, Arch. Phot. © CMN, Paris, ND017692.



Cl. Larcher

reconnaitre que
 e profondeur; c'est
 ne œuvre véritable,

ane poursuivait un
 ulation athénienne
 véritable courage
 eux et turbulents,

troisième
 oyer plus
 vait, qui
 rez-vous
 l'affaire
 age qu'il

uerre du
 1892, les
 brûlante
 e la
 à la

n'en
 le se

ndre
 de la

Cl. Larcher

grève, Ly
 d'Arthémi
 On devi
 scène le bi
 cha peut-
 Et tout
 nèse ne no
 pour ains
 philosoph
 Les déc
 pour Mm
 création q

A prop
 ressantes

Voici
 qui
 n'est pas
 essayé d
 parole ru
 E
 con
 mo
 To
 sio
 et

Cl. Ag. Gle d'Il.
 Mlle FÉLYNE
 (Salabaccha)

Cl. Ag. Gle d'Il.
 Mlle MORIANE

Fig. 58. Mlle Félyne (Salabaccha) et Mlle Moriane (Philinna) dans *Lysistrata*, Théâtre des Bouffes-Parisiens, 1909, *Comœdia illustré*, 15 novembre 1909, p. 95-96.



Fig. 59
Fernande Albany (Salabaccha) dans *Lysistrata*, théâtre Cora-Laparcerie, *Paris-Plaisirs*, n°
24, 25 mai 1924, page de couverture.

culte le plus
rendu à la
ption de ces
renante, à
e la licence

ertueux que
ensée! Nous
telle asser-
e nous som-
is, oserions-
soit de la
u'une vaine

nce

la
is-
op

A



ditale, u
rait nos es
que nous
sourire su
cieuse Ly
Donnay, p
ger nos sus
respectue
décente et
bres dans
respecte l
s'agit de se
elle n'en
cas lorsqu
Agathos, v
pas lui être
et courage
nes est de
parisienne
ironie cha

que
riée
sou
lont
que
cha
rem
mes
rion
dire
a pl
pha
a été
croi
l'œ
mô
qu'i
ren

Fig. 60

Mlle Napierkowska dans *Lysistrata*, Théâtre des Bouffes-Parisiens, 1909, *Comœdia illustré*, 15 novembre 1909, p. 98.



Fig. 61. Suzy Mabel dans *Lysistrata*, opérette de Paul Lincke, livret de P.-L. Flers d'après Lincke et Bolten-Bäckers, Moulin-Rouge, 1904. Carte postale Waléry, coll. part.



Fig. 62. Marguerite Deval, rôle de Laïs dans *Son petit frère*, Capucines, 1907, *Le Théâtre*, n° 204, juin 1907, page de couverture.

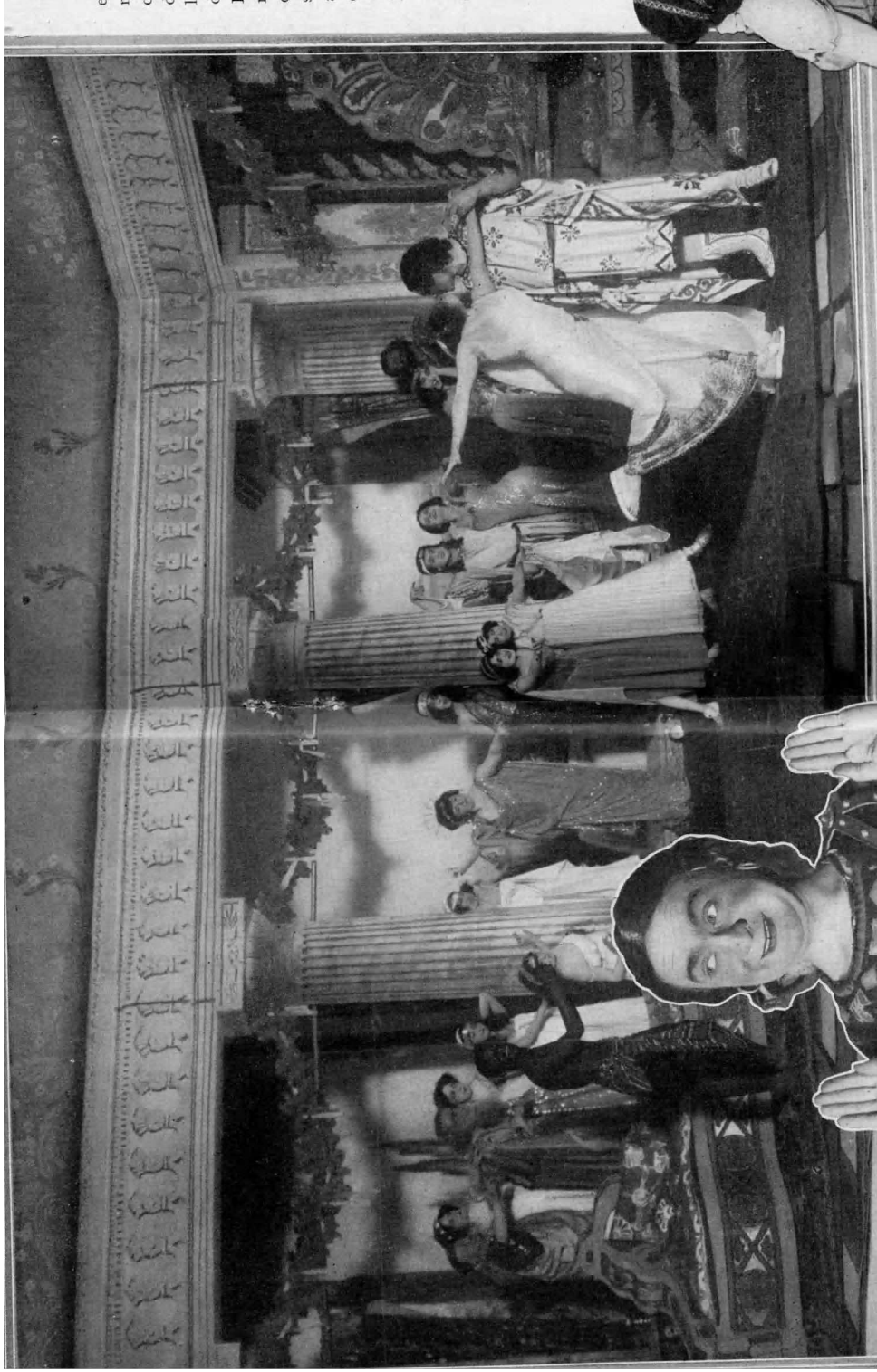


Fig. 63. *Xantho chez les courtisanes*, Théâtre des Bouffes-Parisiens, 1910, *Comœdia illustré*, 15 avril 1910, p. 400-401.



Fig. 64. [Marie-Alexandre-Gabriel de Roton, dit] Notor, illustration de *Lysistrata*, traduction nouvelle par Charles Zévort, Paris, Charpentier et Fasquelle, coll. « Polychrome », 1898, p. 87.

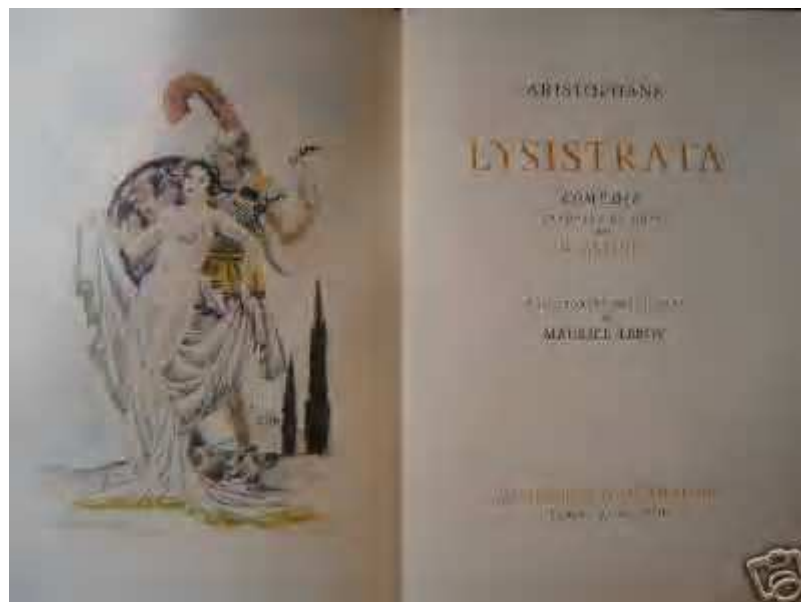


Fig. 65. Aristophane, *Lysistrata*, comédie traduite du grec par M. Artaud, eaux-fortes originales de Maurice Leroy, Paris, aux dépens du Dr H. P. Heineken, 1948. Frontispice et page de titre.



Fig. 66

Aubrey Beardsley, « Lysistrata Shielding Her Coynte », frontispice pour *The Lysistrata of Aristophanes now first wholly translated into English and illustrated*, London, [Smithers], 1896.

Épreuve collotype, 275x175 mm, collection particulière, Tokyo, in Aubrey Beardsley : A Centenary Tribute, Catalogue d'exposition, Kanagawa, Wakayama, Gunma, Japon, 1998, s. l., Art Life Ltd., 1998, p. 191.

ILLUSTRATIONS DU CHAPITRE VII

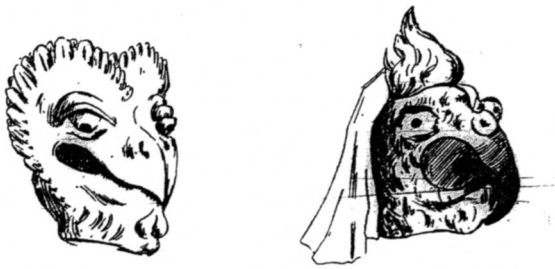


Fig. 69

Têtes pour *Les Oiseaux* au Petit-Théâtre, in Charles Le Goffic, « Le Petit-Théâtre des marionnettes », *Revue Encyclopédique*, 15 juin 1894, p. 255.



Fig. 67. Une marionnette du Petit-Théâtre (Lysilla, dans les *Mystères d'Éleusis* de Maurice Bouchor), in Charles Le Goffic, art. cit., p. 253.

1. Pour l'intelligence de la mise en scène des OISEAUX, on n'aura qu'à consulter le plan ci-joint, où se trouvent indiqués par des lettres répétées dans les notes de la traduction les entrées et les sorties des divers personnages de la pièce.

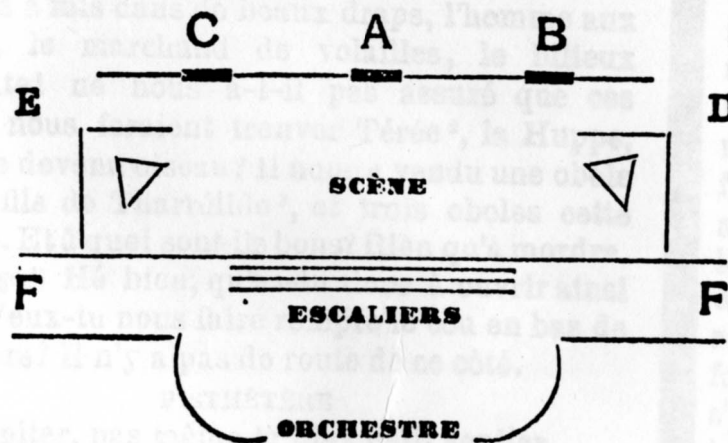


Fig. 68. Schéma de mise en scène des *Oiseaux*, in Félix Rabbe, *Aristophane. Les Oiseaux*, traduction nouvelle, Paris, Parvillez, 1888, p. 2.

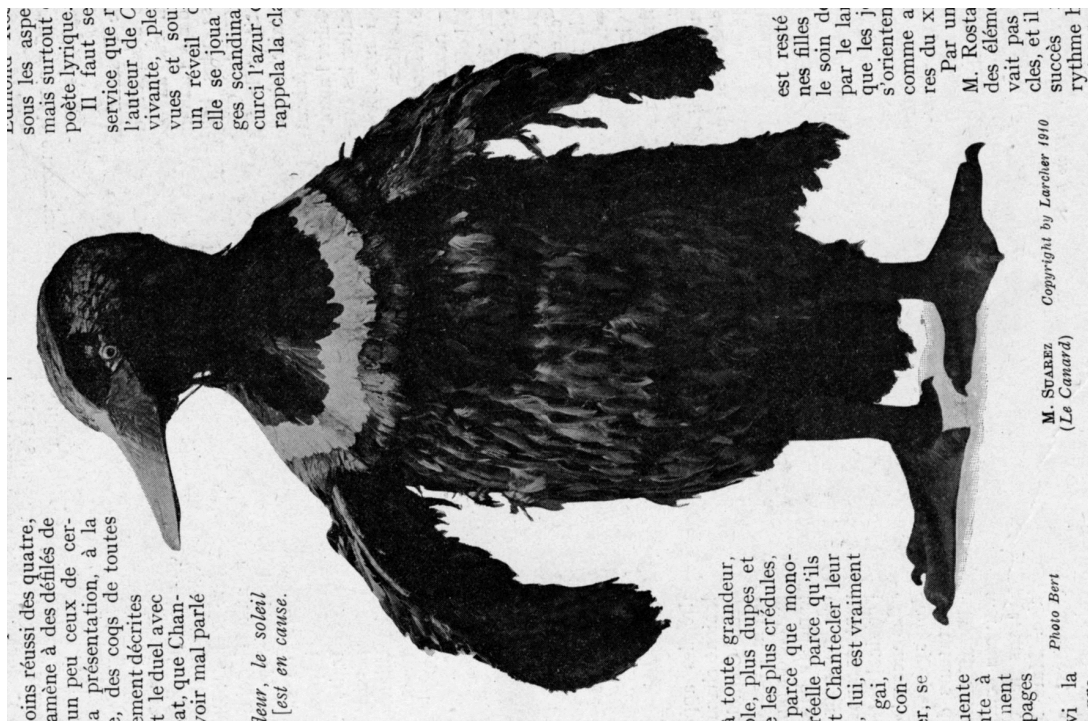


Fig. 70. Suarez dans le rôle du Canard, *Chantecler*, Porte-Saint-Martin, 1910, *Comœdia illustré*, 19 février 1910, p. 275.

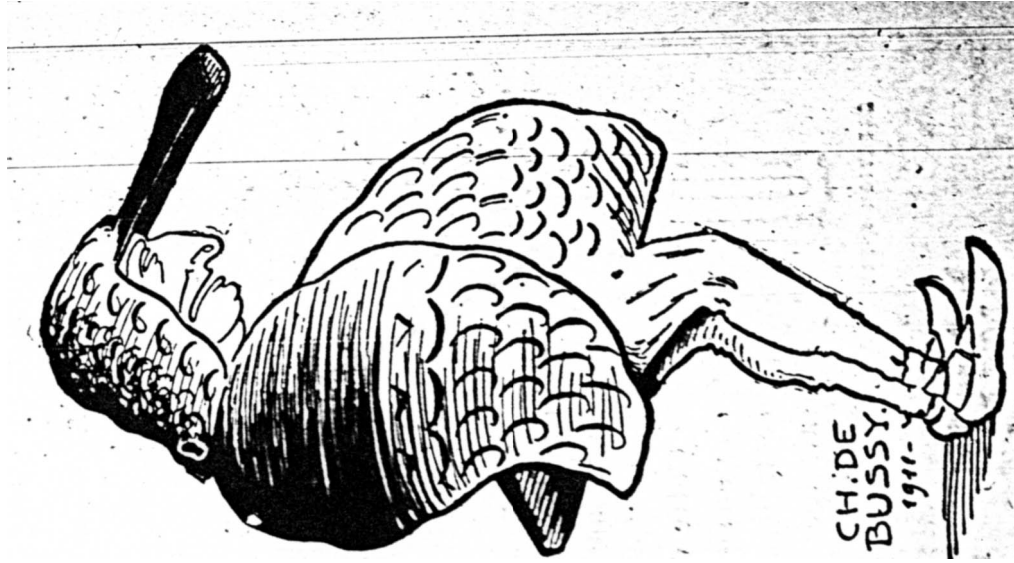


Fig. 71. Charles de Bussy, Aurélien Lugné-Poe dans le rôle du Canard, *Les Oiseaux*, Œuvre-Théâtre Antoine, 1910, *Comœdia*, 9 mai 1911.



Fig. 72

Lucien Coutaud, Esquisse pour *Les Oiseaux*. Double piste de cirque parsemée de poteaux, daté « Paris, 1926 ». Gouache et collage de papier gommé, 35,5x32,5 cm. BNF, Arts du spectacle, Fonds Coutaud. Reproduit avec l'aimable autorisation du Département des Arts du Spectacle, BNF.



Fig. 73

Lucien Coutaud, Esquisse pour *Les Oiseaux*. Piste de cirque avec édicule à fronton triangulaire, daté « Paris, 1926 ». Gouache et collage de papier gommé, 34x33 cm. BNF, Arts du spectacle, Fonds Coutaud. Reproduit avec l'aimable autorisation du Département des Arts du Spectacle, BNF.



Fig. 74. *Les Oiseaux* au théâtre de l'Atelier. Décor du 1^{er} acte, *Excelsior*, 26 janvier 1928.



Fig. 75. *Les Oiseaux* au théâtre de l'Atelier, acte II, sc. 6, 1928, in Danièle Pauly, *Théâtre années vingt. La Rénovation du lieu scénique en France*, Paris, Norma éditions, 1995, p. 204.

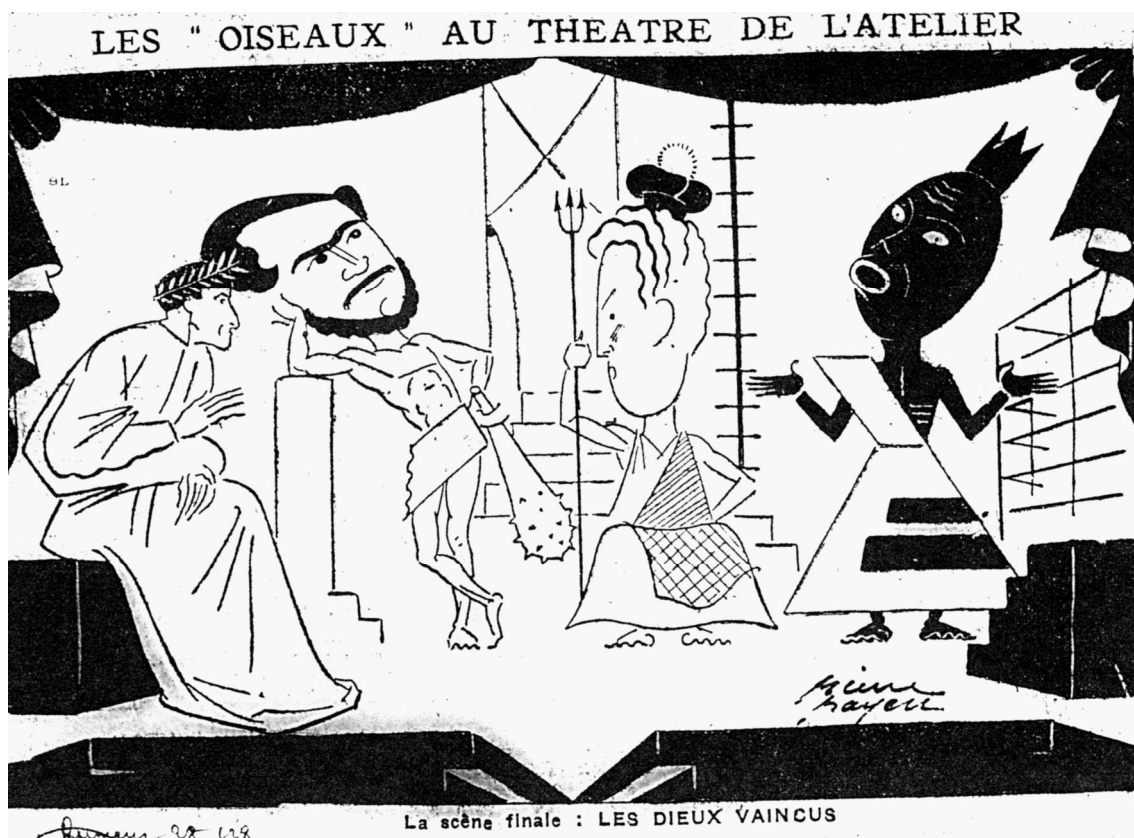


Fig. 76. Pierre Payen, « *Les Oiseaux* au théâtre de l'Atelier. La scène finale : les dieux vaincus », *Rumeur*, 28 janvier 1928.



Fig. 77
Lucien Coutaud, Maquette de costume pour *Les Oiseaux* : le Coq. Daté « 1926 ». Plume, encre bleue et gouache. 33x21cm. BNF, Arts du spectacle, Fonds Coutaud. Reproduit avec l'aimable autorisation du Département des Arts du Spectacle, BNF.



Fig. 78. Lucien Coutaud, Maquette de costume pour *Les Oiseaux* : le Calao. Gouache. 36x20,5cm. BNF, Arts du spectacle, Fonds Coutaud. Reproduit avec l'aimable autorisation du Département des Arts du Spectacle, BNF.



Fig. 79. Lucien Coutaud, Costumes des *Oiseaux* : le Pingouin (réalisation : Renée Robert Allard). BNF, Arts du spectacle, Fonds Coutaud. Reproduit avec l'aimable autorisation du Département des Arts du Spectacle, BNF.



Fig. 80

Lucien Coutaud, Costumes des *Oiseaux*, réalisés sous la direction de Renée Robert Allard.

De gauche à droite : le Coq, la Huppe, Le Flamant.

BNF, Arts du spectacle, Fonds Coutaud. Reproduit avec l'aimable autorisation du Département des Arts du Spectacle, BNF.



Fig. 81. Lucien Coutaud, Costumes des *Oiseaux* : le Crève cornu (réalisation : Renée Robert Allard). BNF, Arts du spectacle, Fonds Coutaud. Reproduit avec l'aimable autorisation du Département des Arts du Spectacle, BNF.



Fig. 82. Lucien Coutaud, Masques pour les *Oiseaux* (au fond, le Calao). BNF, Arts du spectacle, Fonds Coutaud. Reproduit avec l'aimable autorisation du Département des Arts du Spectacle, BNF.

A droite alignement... Au temps !

M^t. de marche

M^t. de marche

Ça de - vient de plus en plus
Sui - vez - moi bien! mais à la

lou - che! Paix par le droit! Paix par le droit! Paix des nations! Paix des nations!
guer - re On est nourri, chauffé, lo-gé! On est nourri, chauffé, lo-gé!

On n'a plus qu'à la bou - che! Mais, c'est de la provocation! Mais, c'est de
Cherchez! Vous ne trou - rez guè - re De métier si a_vantagé! De métier

Copyright 1928 by Francis Salabert
International Copyright secured all rights reserved
EDITIONS FRANCIS SALABERT Paris 35 Bd des Capucines
78 Avenue des Champs-Élysées (Arcades) 107 Avenue Victor-Hugo,
Vente en gros: Paris, 22 rue Chauchat (14 rue de Loxum Bruxelles)

Tous droits d'exécution publique de traduction
de reproduction et d'arrangements réservés
pour tous pays y compris la Suède la Norvège
et le Danemark

Fig. 83. Bernard Zimmer, d'après Aristophane, et Georges Auric, *Les Oiseaux*, recueil-sélection des principaux airs pour piano et chant, Paris, Francis Salabert, 1928, p. 14.



Fig. 84
Charles Dullin dans le rôle de Pisétaire, in Paul-Louis Mignon, *Charles Dullin*,
Lyon, La Manufacture, 1990, p. 88.



Fig. 85. Lucien Coutaud, Maquette de costume pour *Les Oiseaux* : le Magistrat. Daté « 1927 ». Plume, encre bleue et gouache. 33x20,8 cm. BNF, Arts du spectacle, Fonds Coutaud. Reproduit avec l'aimable autorisation du Département des Arts du Spectacle, BNF.

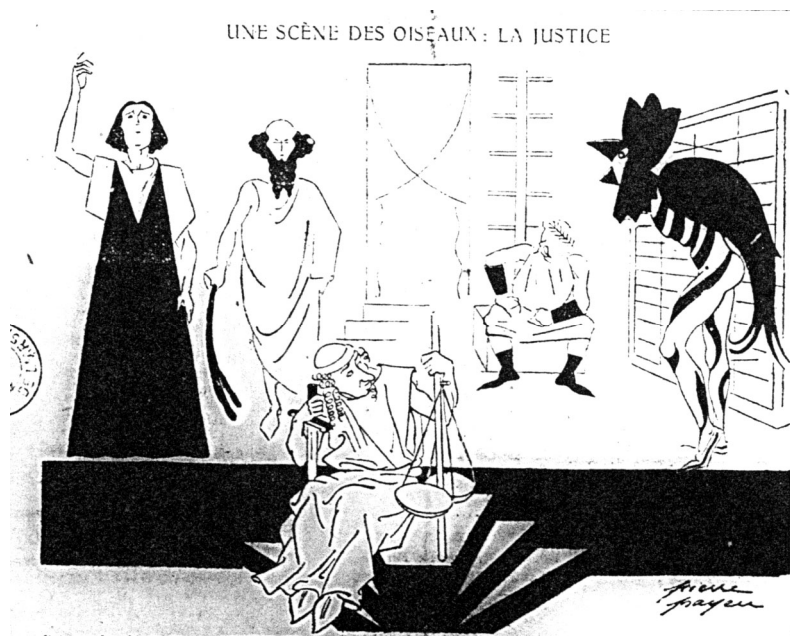


Fig. 86. Pierre Payen, « Une scène des *Oiseaux* : La Justice », *Rumeur*, 29 janvier 1928.

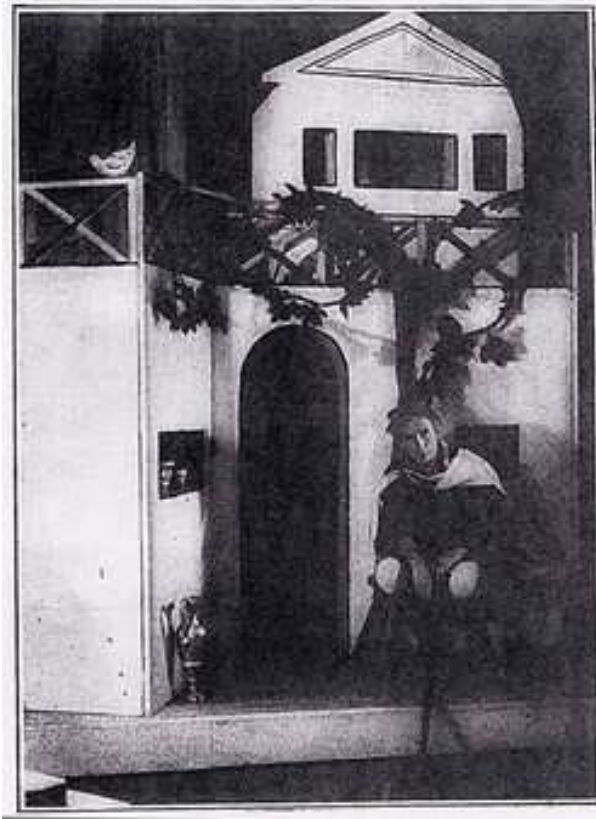


Fig. 87. *La Paix* au théâtre de l'Atelier (1932). Trygée (Charles Dullin) devant sa maison, photo Achay, Programme de *La Paix*, BNF, Arts du Spectacle, coll. Rondel.

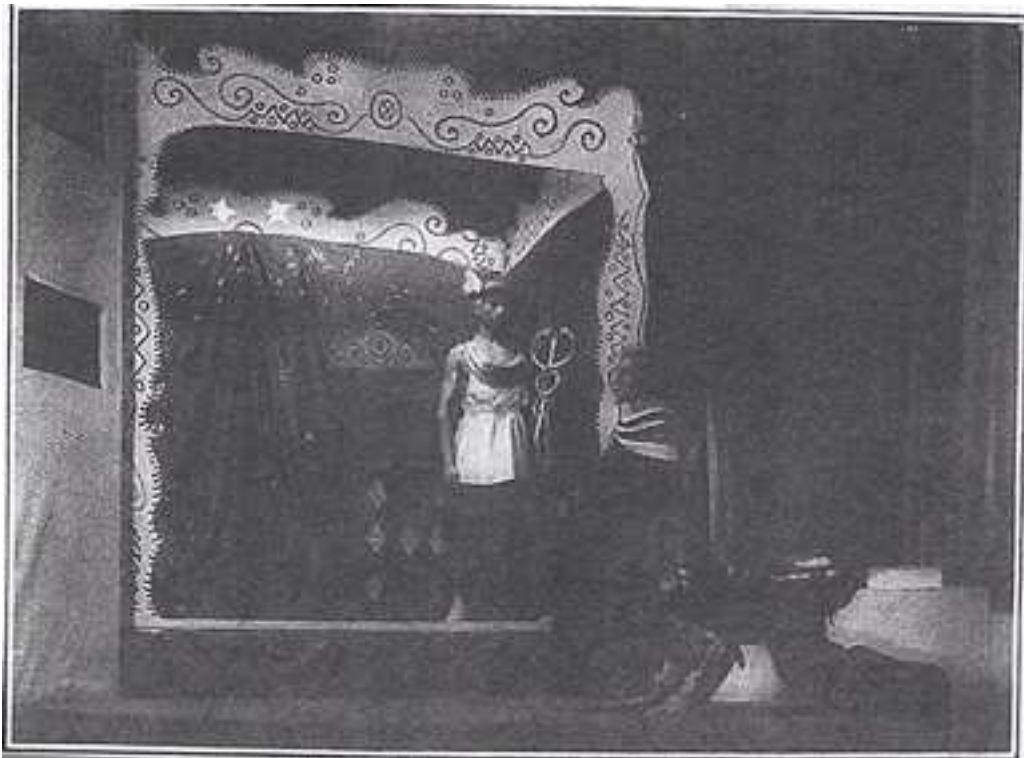


Fig. 88. *La Paix* au théâtre de l'Atelier (1932). Hermès (Vital) et Trygée (Charles Dullin), photo Achay, Programme de *La Paix*, BNF, Arts du Spectacle, coll. Rondel.



Fig. 89. *La Paix* au théâtre de l'Atelier (1932). Les choreutes tirent la corde. Photo Achay, in Lucien Arnaud, *Charles Dullin*, Paris, L'Arche, « Le théâtre et les jours », 1952.



Fig. 90. « Une scène du premier acte de *La Paix* [...] », *Le Petit Journal*, 7 mars 1933.



Fig. 91. Étienne Decroux (le Bousier) et Charles Dullin (Trygée) dans *La Paix*, in Gilles Quéant, *Encyclopédie du théâtre contemporain*, Paris, Publications de France, 1957, t. II, p. 52.



Fig. 92. Lucien Coutaud, Costumes de *Plutus* : Mercure (réalisation : Ira Belline). BNF, Arts du spectacle, Fonds Coutaud. Reproduit avec l'aimable autorisation du Département des Arts du Spectacle, BNF.

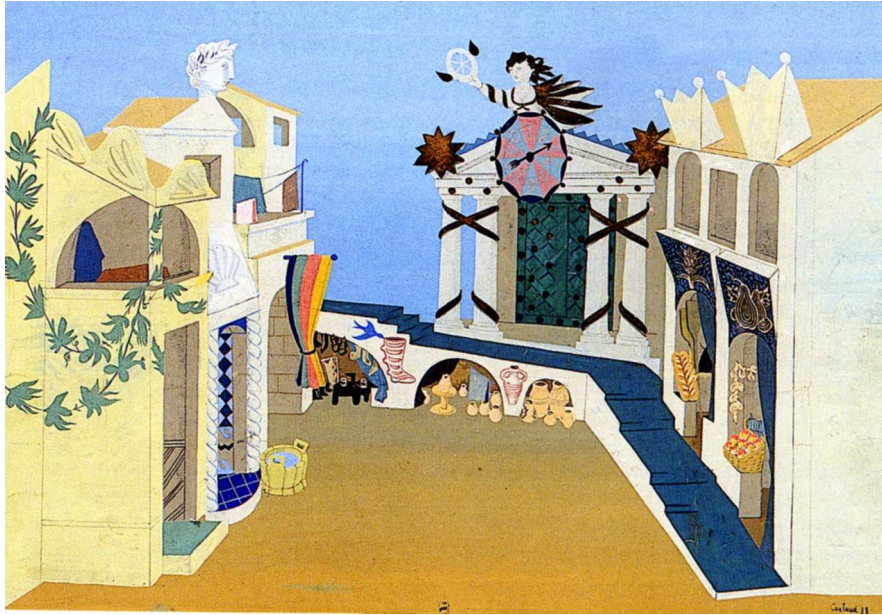


Fig. 93. Lucien Coutaud, Maquette de décor pour le premier acte de *Plutus*. Mine de plomb et gouache. 33,8x49 cm, in *Lucien Coutaud, scénographe de l'insolite et du merveilleux*, Cahiers d'une exposition, n°49, Musée du Vieux-Nîmes-BNF, 2004, p. 15.



Fig. 94. Lucien Coutaud, Costumes de *Plutus* : Pauvreté (réalisation : Ira Belline). BNF, Arts du spectacle, Fonds Coutaud. Reproduit avec l'aimable autorisation du Département des Arts du Spectacle, BNF.



Fig. 95. Lucien Coutaud, Costumes de *Plutus* : une femme (réalisation : Ira Belline). BNF, Arts du spectacle, Fonds Coutaud. Reproduit avec l'aimable autorisation du Département des Arts du Spectacle, BNF.



Fig. 96. Lucien Coutaud, Costumes de *Plutus* : Plutus (réalisation : Ira Belline). BNF, Arts du spectacle, Fonds Coutaud. Reproduit avec l'aimable autorisation du Département des Arts du Spectacle, BNF.



Fig. 97

Lucien Coutaud, Maquette de voiture de marchande des quatre saisons (*Plutus*). Mine de plomb et gouache, 31,5x24 cm. BNF, Arts du spectacle, Fonds Coutaud. Reproduit avec l'aimable autorisation du Département des Arts du Spectacle, BNF.



Fig. 98. Lucien Coutaud, Maquette de costume pour *Plutus* : l'Homme politique. Mine de plomb et gouache. 31,5x23,5 cm, in *Lucien Coutaud, scénographe de l'insolite et du merveilleux*, Cahiers d'une exposition, n°49, Musée du Vieux-Nîmes-BNF, 2004, p. 42.



Fig. 99. Lucien Coutaud, Costumes de *Plutus* : l'Ancien Didyme (réalisation : Ira Belline). BNF, Arts du spectacle, Fonds Coutaud. Reproduit avec l'aimable autorisation du Département des Arts du Spectacle, BNF.



Fig. 100

Marie-Hélène Dasté (Pauvreté) et Charles Dullin (Chrémyle) dans *Plutus*, 3^e partie, sc. 10, in Victor-Henry Debidour, *Aristophane par lui-même*, Paris, Seuil, « Écrivains de toujours », 1962, p. 184.



Fig. 101. Charles Dullin dans la parabase de *La Paix*, *Vu*, n° 253, janvier 1933, p. 83.

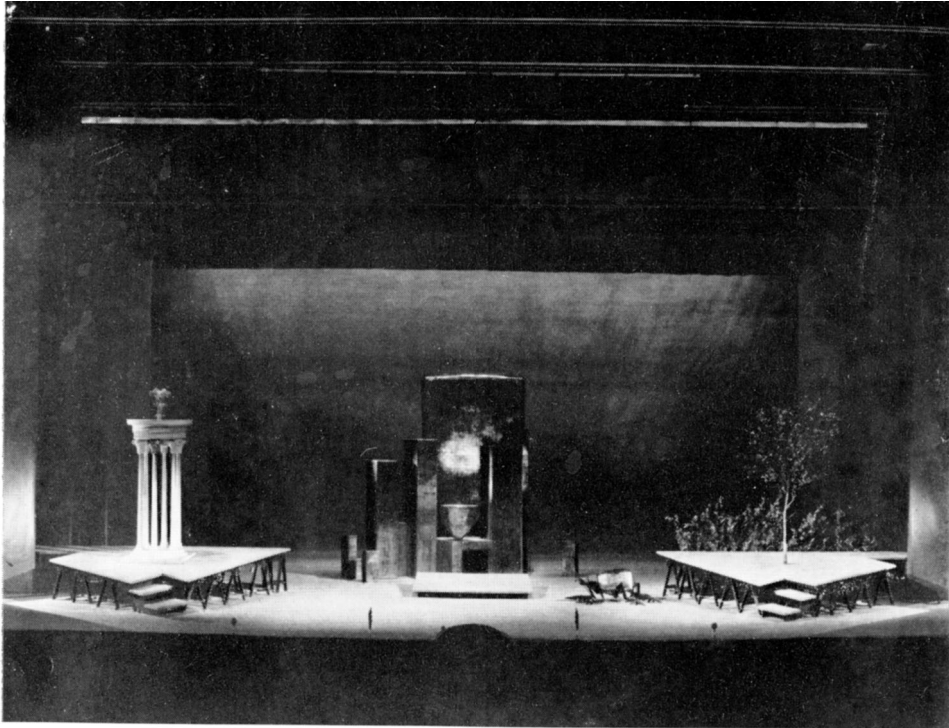


Fig. 102. Dispositif scénique de Jacques Le Marquet pour *La Paix* au T. N. P (1961).
Photo J.- P. Leloir, collection particulière.



Fig. 103. *La Paix* au T. N. P. Apparition de la Paix. Photo J.- P. Leloir, collection particulière.



Fig. 104. *La Paix* au T. N. P. Jean Vilar (Trygée). Photo J.- P. Leloir, collection particulière.

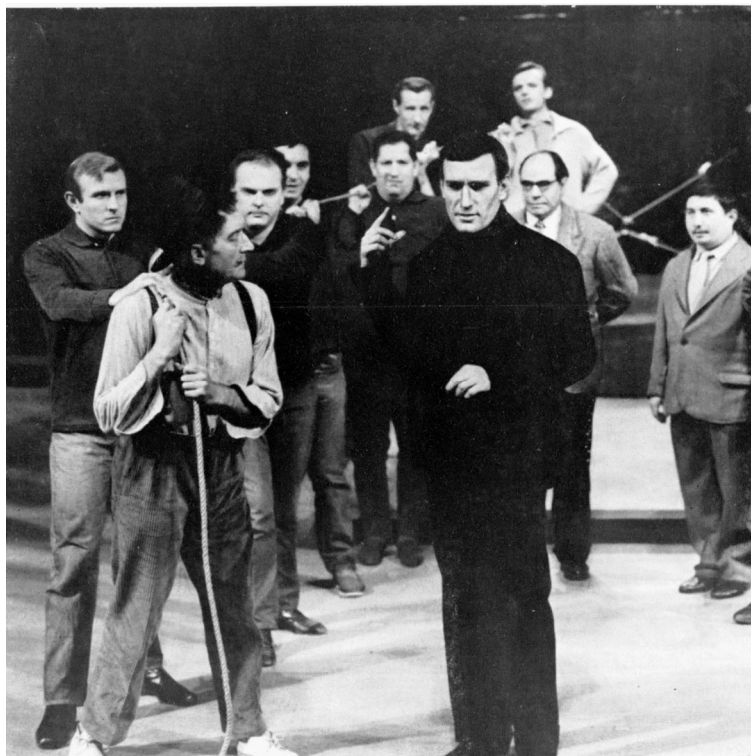


Fig. 105. *La Paix* au T. N. P. Trygée (Jean Vilar), le Chœur, le Navigateur (Jean-François Rémi). Photo J.- P. Leloir, collection particulière.



Fig. 106. *La Paix* au T. N. P. Hermès (Michel Bouquet), Trygée (Jean Vilar), le Chœur, le Vigneron (Bruno Balp), l'Artisan (Lucien Frégis). Photo J.- P. Leloir, collection particulière.



Fig. 107. *La Paix* au T. N. P. La parabase du Chœur. Le Coryphée (Dominique Paturrel), le Chœur. Photo J.- P. Leloir, collection particulière.



Fig. 108

La Paix au T. N. P. Hermès (Michel Bouquet), *Opora* (Nicole Gueden), *la Paix* (Christiane Minazzoli). Photo J.- P. Leloir, collection particulière.