



HAL
open science

Un nouvel Hemilophini de Guyane : *Iatuca beneluzi* sp. nov. (Coleoptera, Cerambycidae, Lamiinae)

Pierre-Henri Dalens, Frédéric Robin

► To cite this version:

Pierre-Henri Dalens, Frédéric Robin. Un nouvel Hemilophini de Guyane : *Iatuca beneluzi* sp. nov. (Coleoptera, Cerambycidae, Lamiinae). *Faunitaxys*, 2026, 14 (35), pp.1-5. <10.57800/faunitaxys-14(35)>. <hal-05619426>

HAL Id: hal-05619426

<https://hal.science/hal-05619426v1>

Submitted on 11 May 2026

HAL is a multi-disciplinary open access archive for the deposit and dissemination of scientific research documents, whether they are published or not. The documents may come from teaching and research institutions in France or abroad, or from public or private research centers.

L'archive ouverte pluridisciplinaire HAL, est destinée au dépôt et à la diffusion de documents scientifiques de niveau recherche, publiés ou non, émanant des établissements d'enseignement et de recherche français ou étrangers, des laboratoires publics ou privés.



Distributed under a Creative Commons CC BY-NC-ND 4.0 - Attribution - Non-commercial use - No Derivative Works - International License

Faunitaxys

*Revue de Faunistique, Taxonomie et Systématique
morphologique et moléculaire*



Volume 14
Numéro 35

Mai 2026

ISSN (Print) : 2269 - 6016
ISSN (Online) : 2970 - 4960
Dépôt légal : Mai 2026

Faunitaxys

*Revue de Faunistique, Taxonomie et Systématique
morphologique et moléculaire*

ZooBank : <https://zoobank.org/79A36B2E-F645-4F9A-AE2B-ED32CE6771CC>

Directeur de la publication, rédacteur, conception graphique et PAO:

Lionel Delaunay

Cette revue ne peut pas être vendue

Elle est distribuée par échange aux institutions (version papier)

et sur simple demande aux particuliers (format PDF)

à l'adresse suivante:

AFCFF (Association française de Cartographie de la Faune et de la Flore)

28, rue Voltaire, F- 42100 Saint Etienne

E-mail: faunitaxys.journal@gmail.com

Elle est disponible librement au téléchargement à partir du site:

<https://faunitaxys.fr/>

La parution de *Faunitaxys* est apériodique

Faunitaxys est indexé dans / *Faunitaxys* is indexed in:

- **Zoological Record**

Articles and nomenclatural novelties are referenced by:

- **ZooBank** (<https://zoobank.org>)

Online Archives:

- **HAL** (<https://hal.archives-ouvertes.fr>)

- **Internet Archive** (<https://archive.org/details/faunitaxys>)

Imprimée sur les presses de SPEED COPIE, 6, rue Tréfilerie, F- 42100 Saint-Etienne

Imprimé le 09 05 2026

Un nouvel Hemilophini de Guyane : *Iatuca beneluzi* sp. nov. (Coleoptera, Cerambycidae, Lamiinae)

PIERRE-HENRI DALENS (1, 3,*) & FRÉDÉRIC ROBIN (2, 3)

(1) 18, lotissement Amaryllis, 97354 Rémire-Montjoly, Guyane, France. - E-mail : phd_entomo@outlook.fr

- ZooBank : <https://zoobank.org/839F9A01-6C20-4FBE-BA7A-AD0A7BE51B52>

(2) 7160, route de Stoupan, 97351 Matoury, Guyane, France. - E-mail : fred.robin973@gmail.com

- ZooBank : <https://zoobank.org/5484C43A-A8FC-4E99-8B30-ADD5A59BBC4A>

(3) Société entomologique Antilles Guyane (SEAG), Rémire-Montjoly, Guyane, France.

* Correspondance.

Mots-clés :

Coleoptera ; taxonomie ;
Cerambycidae ; description ;
Lamiinae ; espèce nouvelle ;
Hemilophini ; région
Iatuca ; néotropicale ;
Canarana ; Guyane.

Résumé. – Une nouvelle espèce de *Iatuca* Galileo & Martins, 2004 est décrite de Guyane et illustrée. Elle est comparée aux genres *Canarana* Martins & Galileo, 1992 et *Melzerina*, Lane, 1966, ainsi qu'à l'espèce type du genre *Iatuca* Galileo & Martins, 2004.

Dalens P.-H. & Robin F., 2026. – Un nouvel Hemilophini de Guyane : *Iatuca beneluzi* sp. nov. (Coleoptera, Cerambycidae, Lamiinae). *Faunitaxys*, 14(35) : 1 – 5.

DOI : [https://doi.org/10.57800/faunitaxys-14\(35\)](https://doi.org/10.57800/faunitaxys-14(35))

ZooBank : <https://zoobank.org/1B2E5D41-35EC-411B-83A5-0DB328EA4065>

Received: 14/02/2026 – Revised: 25/04/2026 – Accepted: 26/04/2026

Introduction

La collecte à l'aide de pièges lumineux de basse intensité et de pièges d'interception a permis de révéler la présence d'un nouvel Hemilophini en Guyane, mimétique de Lampyridae, que nous proposons de rattacher au genre *Iatuca* Galileo & Martins, 2004.

Les Hemilophini mimétiques de Lampyridae sont nombreux, comme le montrent les bases de données disponibles en ligne (Bezark, Tavakilian & Chevillotte), mais le nouveau taxon présente des antennes plus courtes que le corps dans les deux sexes, un article III moins de deux fois plus long que le scape, des tubercules thoraciques et une unique carène élytrale. Ces caractéristiques placent ce taxon dans le genre *Iatuca* Galileo & Martins 2004. Ce genre est proche des genres *Canarana* Martins & Galileo, 1992 et *Melzerina*, Lane 1966 (Galileo & Martins, 2004).

Matériel et méthodes

Les photographies ont été réalisées au laboratoire de la SEAG avec un appareil photographique Canon® R5, objectif macro Canon® MP-E 65 f/2,8 commandé par Helicon Remote® et stacking par Helicon Focus®. Les spécimens ont été examinés à l'aide d'une loupe binoculaire Wild® M3Z.

Acronymes

CNES : Centre National d'Etudes Spatiales, Paris, France.
CSG : Centre Spatial Guyanais, Kourou, France.
MNHN : Muséum National d'Histoire Naturelle, Paris, France.
SEAG : Société entomologique Antilles Guyane, Rémire-Montjoly, Guyane, France.
FRC : collection personnelle de Frédéric Robin, Matoury, Guyane, France.

Reviewer :

Antonio Santos-Silva (*Museu de Zoologia da Universidade de São Paulo, Brazil*) - toncriss@uol.com.br
- <https://zoobank.org/8E7804F2-4315-4D23-9FA5-2E5D13841364> - <https://orcid.org/0000-0001-7128-1418>

JLGC : collection personnelle de Jean-Louis Giuglaris, Matoury, Guyane, France.

PHDC : collection personnelle de Pierre-Henri Dalens, Rémire-Montjoly, Guyane, France.

ALT : piège lumineux automatique (Automatic Light Trap).

FIT : piège d'interception vitré (Flight Interception Trap).

M.T : piège d'interception type Malaise (Malaise Trap).

Iatuca beneluzi sp. nov.

(Fig. 1-2)

ZooBank : <https://zoobank.org/B89C003C-C3D1-401A-837A-0E4DF041BE00>

Holotype, ♀, Guyane : Montagne des Pères, Centre Spatial Guyanais, Kourou, le 17/05/2025, piège lumineux automatique, SEAG leg. (*in* MNHN).

Paratypes (5)

1 ♂, Montagne des Chevaux, Roura, le 24/04/2011, FIT, SEAG leg. (PHDC) ;

1 ♀, Matiti, Macouria, le 22/02/2014, FIT, Jean-Louis Giuglaris leg. (JLGC) ;

1 ♀, Montagne des Chevaux, Roura, le 07/06/2014, M.T, SEAG leg. (PHDC) ;

1 ♀, Montagne des Chevaux, Roura, le 21/05/2016, ALT, SEAG leg. (PHDC) ;

1 ♀, Montagne de Kaw pk10, Roura, le 14/02/2026, SEAG leg. (FRC).

Description de l'holotype (Fig. 1 a-d)

Aspect général. – Longueur : 10,1 mm. Tégument général brun clair, plus foncé sur une partie des segments antennaires et en arrière des yeux, ponctuation irrégulière avec des gros points sétifères épars, d'où partent des soies plus longues érigées, le reste de la surface micro-sculpté avec une dense pilosité brun clair sur l'ensemble du corps, plus jaunâtre sur la tête à l'exception du vertex, le thorax à l'exception du disque du pronotum, la suture élytrale ainsi que les méso- et méta-sternum et enfin les marges des sternites I et II, l'intégralité des sternites III et IV ; le V intégralement noir.

Tête. – Couverte d'une fine ponctuation avec une pilosité dense brun jaunâtre, lunules de pilosité noirâtre en haut et en arrière des yeux, pilosité



This is an open access article under the terms of the Creative Commons Attribution-NonCommercial-NoDerivs License, which permits use and distribution in any medium, provided the original work is properly cited, the use is non-commercial and no modifications or adaptations are made.

Copyright 2026. The Authors. *Faunitaxys* published by Lionel Delaunay on behalf of the AFCFF (Association française de Cartographie de la Faune et de la Flore).



Fig. 1. *Iatuca beneluzi* sp. nov., ♀, holotype. **a.** Habitus dorsal. **b.** Vue ventrale. **c.** Vue latérale. **d.** Vue frontale.

plutôt brune sur le vertex ; mandibules acuminées, la moitié apicale sombre, la base plus claire, ornée de courtes soies brun jaune à la face dorsale ; palpes brun clair, le quatrième article fusiforme ; labre ovalaire et convexe avec de courtes soies brun clair au centre et des soies plus longues latéralement ; antéclypéus très court fortement transverses avec de longues soies brun clair semi érigées à sa base absentes du bord antérieur, post-clypéus entièrement glabre ; front légèrement convexe, sillon coronal marqué du vertex au clypéus ; tubercules antennifères peu projetés, yeux finement facettés, espace interoculaire supérieur 3,3 fois plus large que la largeur d'un lobe oculaire supérieur ; genae aussi longues que la longueur d'un lobe oculaire inférieur, couvertes de soies brun jaunâtre sauf à leur face ventrale, glabre ; antennes de 11 articles, plus courtes que le corps, atteignant le tiers apical des élytres, scapes sub-coniques et arqués, avec une légère constriction pré-apicale, bicolores, noirs sur leur face externe et à leur apex, pédicelles bicolores, la moitié basale brune et la moitié apicale noire, article III très long et entièrement noir sauf un anneau basal, de longueur égale à 1,3 fois le scape, article IV avec la moitié basale noire et apicale brune, les articles suivants progressivement obscurcis et de longueur décroissante.

Formule antennaire rapportée au scape :

I = 1,0 ; **II** = 0,2 ; **III** = 1,3 ; **IV** = 0,5 ; **V** = 0,4 ; **VI** = 0,4 ; **VII** = 0,4 ; **VIII** = 0,3 ; **IX** = 0,3 ; **X** = 0,3 ; **XI** : 0,4.

Thorax. – Transverse, 1,4 fois plus large que long, présence d'une tubérosité latérale marquée, placée au quart basal et suivie d'une constriction basale prononcée présente seulement latéralement, disque du pronotum couvert d'une pilosité brune, les parties latérales et les tubérosités franchement jaunâtres se prolongeant en dedans et en arrière vers le scutellum sans l'atteindre, constrictions latéro-basales couvertes d'une pilosité brune plus sombre ; côtés du pronotum bruns, processus pro-sternal 4 fois plus étroit que la longueur d'une pro-coxa, mésépimères et mésépisternes couverts d'une pilosité brune plus foncée ; processus méso-sternal avec des expansions latérales, de largeur 1,8 fois plus étroite que la longueur d'une méso-coxa ; métépimères, métépisternes et parties latérales du méta-sternum couverts d'une pilosité brune plus sombre que la partie médiane du méta-sternum ; sillon méta-sternal marqué sur toute la longueur.

Elytres. – 2,1 fois plus longs que leur largeur aux huméri, ces derniers légèrement projetés, présence d'une carène élytrale humérale atteignant presque l'apex, bords latéraux sub-parallèles et élargis à l'apex, ce dernier légèrement déhiscent, tronqué obliquement et portant deux courtes épines de chaque côté : suturales et latérales ; pilosité brun clair avec des soies plus longues éparses, pilosité plus dense et jaunâtre le long de la suture.

Pattes. – Tégument entièrement brun orangé, finement ponctué, fémurs aplatis dorso-ventralement, les pro-tibias et méso-tibias légèrement courbés en dedans, les méta-tibias sub-rectilignes, l'apex légèrement orienté en dehors ; pilosité brun-jaune plus longue que sur le reste du corps, plus resserrée vers l'apex des tibias. Formule tarsale rapportée au premier segment (onychium exclus) : pro-tarses : I = 1,0 ; II = 0,6 ; III = 1,1 ; méso-tarses : I = 1,0 ; II = 0,5 ; III = 1,0 ; méta-tarses : I = 1,0 ; II = 0,5 ; III = 1,1 ; sous chaque tarse : pilosité ventrale du premier segment brun foncé, celle du deuxième, brune, celle du troisième article brun orangé ; quatrième article très réduit, griffes divariquées, avec une dent interne plus courte que l'externe.

Abdomen. – Premier urosternite visible de longueur supérieure au double du second, les segments II, III et IV décroissants, le dernier urosternite visible de longueur légèrement inférieure aux deux précédents réunis, avec une large échancrure apicale ; pilosité dense sur l'ensemble de la surface, avec des soies plus longues éparses, pilosité brune sur la majeure partie du premier segment, à l'exception des marges, couvertes d'une pilosité jaunâtre, brune sur la partie centrale du second, la pilosité jaunâtre occupant les parties latérales et le bord postérieur, les segments III et IV entièrement jaunâtres, l'ensemble formant une grande macule brune à bord postérieur régulièrement arrondi ; dernier urosternite brun sombre, presque noir, à l'exclusion d'une frange de soies brun clair à l'apex.

Mâle (Fig. 2 a-d). – Aspect général plus allongé, espace interoculaire supérieure plus large, antennes plus longues et plus épaisses, atteignant presque l'apex élytral, scape plus rectiligne.

Formule antennaire rapportée au scape :

I = 1,0 ; **II** = 0,3 ; **III** = 1,5 ; **IV** = 0,7 ; **V** = 0,6 ; **VI** = 0,5 ; **VII** = 0,5 ; **VIII** = 0,5 ; **IX** = 0,4 ; **X** = 0,4 ; **XI** = 0,5.

Elytres 2,3 fois plus longs que larges. Face ventrale de l'abdomen à la pilosité moins contrastée, la macule brune des segments I et II plus claire, échancrure à l'apex du segment V moins profonde.

Variations. – Longueur totale (mm) : femelles 10,1 – 13 ; mâle 10,8.

Derivatio nominis. – Nous dédions cette espèce à notre très regretté ami et collègue entomologiste Frédéric Bénéuz, spécialiste chevronné des Lépidoptères Saturniidae et Sphingidae, trop tôt disparu.

Phénologie, biogéographie. – La totalité des spécimens examinés a été capturée en saison des pluies, saisonnalité inhabituelle pour un Hemilophini (plutôt observés en saison sèche en Guyane). Les sites de capture sont pour l'instant exclusivement des zones littorales (Montagne des Pères, Matiti, Montagne des Chevaux, Montagne de Kaw).

Commentaires taxonomiques. – Le genre *Iatuca* Galileo & Martins, 2004 apparaît le plus adapté pour inclure ce taxon. Curieusement, ce genre est absent de la clé de Martins (2014) dans laquelle il devrait ressortir à côté du genre *Canarana* Martins & Galileo, 1992.

Le genre *Iatuca* se distingue du genre *Canarana* en raison des caractéristiques suivantes :

- antennes plus courtes que le corps dans les deux sexes, celles des mâles atteignant le tiers apical des élytres, antennomère III le plus long, faiblement élargi chez le mâle (plus longues que le corps chez les mâles de *Canarana*);
- tubercule thoracique latéral proche de la base (situé près du milieu chez *Canarana*).

Il se distingue également du genre *Melzerina* Lane, 1966 en raison des caractéristiques suivantes :

- longueur du troisième article antennaire : 1,5 fois plus long que le scape chez le mâle et 1,3 fois plus long que le scape chez la femelle dans le nouveau taxon (plus de 2 fois plus long chez *Melzerina*) ;
- absence de tubercule thoracique latéro-dorsal (présents chez *Melzerina*);
- apex élytral avec des épines suturales et externes (apex arrondi chez *Melzerina*).

Il s'agit pour le moment de la deuxième espèce de *Iatuca*, l'espèce-type du genre étant *Iatuca brevicornis* Galileo & Martins, 2004, décrite du Panama et du Costa-Rica (Fig. 3 a-b).

Le nouveau taxon se distingue de *I. brevicornis* par les caractères suivants :

- aspect général plus massif en particulier la moitié antérieure du corps chez *I. beneluzi* sp. nov.,
- scape et article III très allongé et très court à partir du IV, rapport III / IV = 2,8 (scape et article III moins allongés, articles moins raccourcis à partir du IV, rapport III / IV = 1,2 chez *I. brevicornis*) ;
- scape brun clair avec la face antérieure sombre (brun sombre avec un anneau plus clair au tiers apical chez *I. brevicornis*) ;
- articles du fouet IV, V et la base du VI bruns clairs, les suivants sombres avec un anneau clair à la base (articles entièrement sombres excepté leur base chez *I. brevicornis*) ;
- pronotum avec un tubercule latéral bien marqué, couvert d'une pilosité jaune dense, pilosité sombre couvrant largement le disque du pronotum et la constriction basale, les deux parties sombres séparées par une bande de pilosité jaune (tubercule latéral plus discret, couvert d'une pilosité orangée, la pilosité sombre réduite à une bande médiane sur le pronotum ainsi qu'à la base sans atteindre la marge latéralement, absence de séparation entre bandes sombres discale et basale chez *I. brevicornis*) ;
- sternites I et II avec une large macule arrondie sombre dans la partie médiane, les parties latérales et les sternites III et IV entièrement recouverts d'une pilosité jaunâtre, sternite V entièrement recouvert d'une pilosité noire (sternites I et II entièrement bruns sombres, sternites III à IV entièrement recouverts d'une pilosité jaunâtre chez *I. brevicornis*) ;
- pattes entièrement brun clair, à l'exception d'une petite plage plus sombre au centre du méta-fémur et de la totalité des troisièmes coussinets tarsaux (face ventrale des méta-fémurs, apex des méso-tibias, moitié apicale des méta-tibias et totalité des tarsi sombres chez *I. brevicornis*).

La définition originale du genre *Iatuca* nous paraît trop restrictive concernant les caractéristiques du thorax, l'importance du tubercule latéral pouvant varier selon les espèces.

Remerciements

Nous remercions Antonio SANTOS-SILVA pour ses précieux conseils et pour la communication de photographies d'un paratype de *Iatuca brevicornis*. Nous exprimons notre gratitude envers le service environnement du CNES pour les autorisations d'accès au site d'échantillonnage de la Montagne des Pères sur le domaine du CSG. Nous remercions également Etienne Francillonne, Sabrina Kaloko et Sandrine Dessoye pour l'autorisation d'accès à la Montagne des Chevaux entre 2009 et 2022.

Références

- Bezark L. G. – A Photographic Catalog of the CERAMBYCIDAE of the World. www.bezbycids.com (consulté le 10/04/2026).
- Galileo M. H. M. & Martins U. R., 2004. – Novos táxons em Hemilophini (Coleoptera, Cerambycidae) com única carena elitral. *Iheringia* (Série Zoologia), Porto Alegre, 94 (4): 381-388, 8 figs.
- Martins U. R., 2014. – Cerambycidae sul-americanos (Coleoptera). *Taxonomia* Volume 14. Subfamília Lamiinae. Tribo Hemilophini Thomson, 1868. Parte II. Cerambycidae sul-americanos (Coleoptera), 14: 5-296, 217 figs. Sociedade Brasileira de Entomologia, São Paulo.
- Tavakilian G. & Chevillotte H., 2018. – Titan : base de données sur les Cerambycidae ou Longicornes. <http://titan.gbif.fr/> (consulté le 10/04/2026).

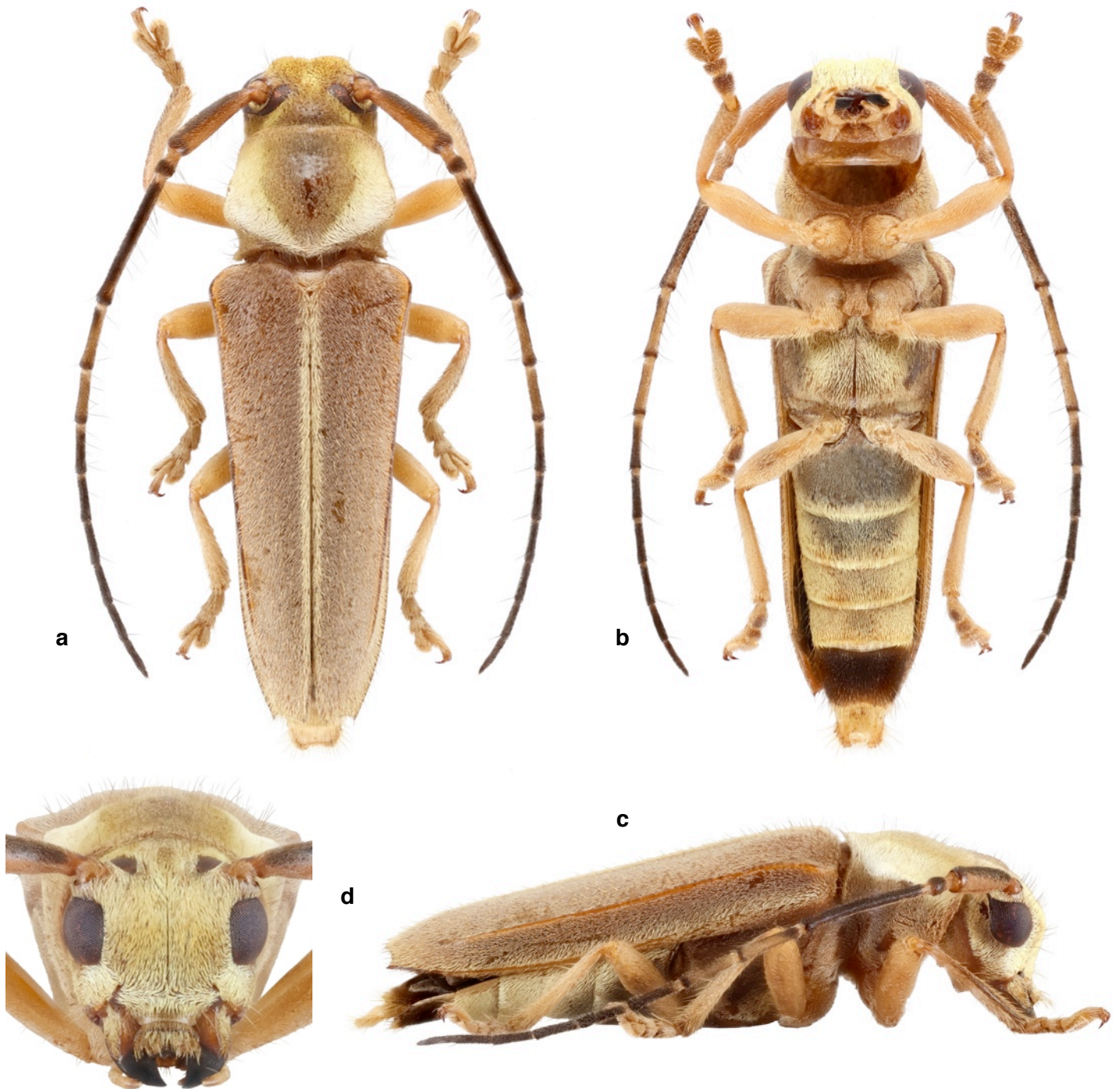


Fig. 2. *Iatuca beneluzi* sp. nov., ♂, paratype. a. Habitus dorsal. b. Vue ventrale. c. Vue latérale. d. Vue frontale.

Contribution des auteurs ¹

Correspondance avec l'éditeur. – DP

Rédaction de l'article. – DP & RF

Relecture de l'article. – DP & RF

Travail bibliographique. – DP

Travail de terrain. – DP & RF

Etude du matériel. – DP & RF

Description. – DP & RF

Auteurs des figures. – RF

¹ DP = Dalens P.-H. - RF = Robin F.

Abstract

Dalens P.-H. & Robin F., 2026. – A new Hemilophini from Guiana : *Iatuca beneluzi* sp. nov. (Coleoptera, Cerambycidae, Lamiinae). *Faunitaxys*, 14(35) : 1 – 5.

A new species of *Iatuca* Galileo & Martins, 2004. is described from French Guiana and illustrated. It is compared to genera *Canarana* Martins & Galileo, 1992 and *Melzerina* Lane, 1966 and to type- species of Genus *Iatuca* Galileo & Martins, 2004.

Keywords. – Coleoptera, Cerambycidae, Lamiinae, Hemilophini, *Iatuca*, *Canarana*, taxonomy, description, new species, neotropical region, Guiana.



Fig. 3. *Iatuca brevicornis*, ♀, paratype. **a.** Habitus dorsal. **b.** Vue ventrale.

Derniers articles publiés

Bubeník B., 2026. – *Jekelius (Jekelius) wrzecionkoi* sp. nov. a new species from Murcia, Spain, compared to two similar species (Coleoptera: Geotrupidae). *Faunitaxys*, 14(24) : 1 – 16. [https://doi.org/10.57800/faunitaxys-14\(24\)](https://doi.org/10.57800/faunitaxys-14(24))

Saitô M., 2026. – Description of a new species of *Stereopalpus* (Coleoptera, Anthicidae) related to *S. tokioensis*, from the Tôhoku region, Honshu, Japan. *Faunitaxys*, 14(25) : 1 – 3. [https://doi.org/10.57800/faunitaxys-14\(25\)](https://doi.org/10.57800/faunitaxys-14(25))

Lanuzá-Garay A., García K., Rivera M. & Audureau A., 2026. – A new species of *Hexacona* Bates, 1881 (Coleoptera: Cerambycidae: Acanthocinini) from Central America, with new geographical records from Panama and Colombia. *Faunitaxys*, 14(26) : 1 – 6. [https://doi.org/10.57800/faunitaxys-14\(26\)](https://doi.org/10.57800/faunitaxys-14(26))

Roguet J.-P., 2026. – Contribution à la connaissance des Acanthocinini équatoriens (Coleoptera, Cerambycidae, Lamiinae). *Faunitaxys*, 14(27) : 1 – 3. [https://doi.org/10.57800/faunitaxys-14\(27\)](https://doi.org/10.57800/faunitaxys-14(27))

Guerbas-Ababsa C., Coache A. & Delfosse E., 2026. – Taxinomie et biogéographie des phasmes (Phasmatodea) de France. Notes sur les populations sexuées méridionales de *Bacillus rossius rossius* (Rossi, 1790). *Faunitaxys*, 14(28) : 1 – 16. [https://doi.org/10.57800/faunitaxys-14\(28\)](https://doi.org/10.57800/faunitaxys-14(28))

Lourenço W. R. & Velten J., 2026. – Description of a new genus and species associated to the family Chaerilobuthidae Lourenço & Beigel, 2011 from Early Cretaceous Burmite (Chelicerata: Scorpiones). *Faunitaxys*, 14(29) : 1 – 8. [https://doi.org/10.57800/faunitaxys-14\(29\)](https://doi.org/10.57800/faunitaxys-14(29))

Ythier E. & Lourenço W. R., 2026. – A new species of *Brotheas* C. L. Koch, 1838 from Brazilian Amazonia (Scorpiones: Chactidae). *Faunitaxys*, 14(30) : 1 – 7. [https://doi.org/10.57800/faunitaxys-14\(30\)](https://doi.org/10.57800/faunitaxys-14(30))

Platia G., Mertlik J. & Dušánek V., 2026. – New species, new records, new sex descriptions and new combinations of click beetles from China (Coleoptera, Elateridae). *Faunitaxys*, 14(31) : 1 – 35. [https://doi.org/10.57800/faunitaxys-14\(31\)](https://doi.org/10.57800/faunitaxys-14(31))

Vives E., 2026. – Dos nuevas especies del género *Echinovelleda* Breuning, 1936 (Coleoptera, Cerambycidae, Lamiinae). Longicornios nuevos de Vietnam (Pars 14). *Faunitaxys*, 14(32) : 1 – 4. [https://doi.org/10.57800/faunitaxys-14\(32\)](https://doi.org/10.57800/faunitaxys-14(32))

Vincent B., 2026. – Révision du genre *Bernathonomus* Fragoso, 1953 et description de deux espèces nouvelles et quatre sous espèces (Insecta Lepidoptera Erebidae Arctiinae). *Faunitaxys*, 14(33) : 1 – 17. [https://doi.org/10.57800/faunitaxys-14\(33\)](https://doi.org/10.57800/faunitaxys-14(33))

Cerda J.-A., 2026. – Ctenuchina de Guyane française (2de partie). Les genres *Pseudagyrtia* - *Pseudohyaleucerea* - *Kohllius* - *Polygonoptera* - *Orbiptera* & *Morvania* (4e article). 21e note. *Faunitaxys*, 14(34) : 1 – 17. [https://doi.org/10.57800/faunitaxys-14\(34\)](https://doi.org/10.57800/faunitaxys-14(34))

Faunitaxys

Volume 14, Numéro 35, Mai 2026

SOMMAIRE

Un nouvel Hemilophini de Guyane : *Iatuca beneluzi* **sp. nov.** (Coleoptera, Cerambycidae, Lamiinae).

Pierre-Henri Dalens & Frédéric Robin 1 – 5

CONTENTS

A new Hemilophini from Guiana : *Iatuca beneluzi* **sp. nov.** (Coleoptera, Cerambycidae, Lamiinae).

Pierre-Henri Dalens & Frédéric Robin 1 – 5



Illustration de la couverture :

Frédéric Bénéluz, retour de la mission Mitaraka (La Planète Revisitée, MNHN-Pro Natura International), août 2015.

Crédits :

Frédéric Robin : Fig. 1-2.

Antonio Santos-Silva : Fig. 3.