



HAL
open science

De la maison au grand paysage, ménager son habitat en vieillissant. Une approche spatiale du vieillissement dans les petites villes et espaces ruraux du Sud-Essonne

Viviane André

► **To cite this version:**

Viviane André. De la maison au grand paysage, ménager son habitat en vieillissant. Une approche spatiale du vieillissement dans les petites villes et espaces ruraux du Sud-Essonne. Transversale. Histoire : architecture, paysage, urbain, 2025, Parcours, tressages, hybridations. Une histoire planétaire de l'architecture et de l'urbain. (9), pp.138-153. <hal-05577746>

HAL Id: hal-05577746

<https://hal.science/hal-05577746v1>

Submitted on 2 Apr 2026

HAL is a multi-disciplinary open access archive for the deposit and dissemination of scientific research documents, whether they are published or not. The documents may come from teaching and research institutions in France or abroad, or from public or private research centers.

L'archive ouverte pluridisciplinaire **HAL**, est destinée au dépôt et à la diffusion de documents scientifiques de niveau recherche, publiés ou non, émanant des établissements d'enseignement et de recherche français ou étrangers, des laboratoires publics ou privés.



Copyright - All rights reserved

Ouverture

03. Parcours, tressages, hybridations :
une histoire planétaire de l'architecture et de l'urbain
Gilles-Antoine LANGLOIS, Marie GAIMARD,
Léonore DUBOIS-LOSSERAND

Parcours, tressages, hybridations : une histoire planétaire de l'architecture et de l'urbain

10. L'art du rocher, de la Chine à l'Europe (XVII^e-XIX^e siècle)
Transmission, héritages et inspirations pour le paysage
de demain
Hongyue LIU

22. Formes en miroir
Hybridations et écarts dans l'architecture coloniale
de Hammam-Lif en Tunisie
Asma GUEDRIA

34. L'église du Rosaire à Goiás ou le recours à l'étranger
une stratégie pour effacer la mémoire afro-brésilienne ?
Irina ALENCAR DE OLIVEIRA & Pedro Paulo PALAZZO

46. Transferts transatlantiques
Le voyage de Patrick Geddes aux États-Unis en 1923
Federico DIODATO

62. Aux sources d'un métissage
Complexité et singularité de la pensée serraltienne
Amandine DIENER & Léandre GUÉGUEN

74. Dialogues transatlantiques
Val d'Europe, un manifeste hybride
Théo DUSANG

Chemins

90. Regard immersif sur patrimoine habité
La Vallée du M'Zab
Ève JENKINS

98. Tramway2028 à Caen
catalyseur de transformation ou menace pour l'architecture
psychiatrique urbaine ? L'EPSM, entre mobilité, héritage hospitalier
et recompositions spatiales
Pauline MORVAN

104. Réinterroger la notion de confort thermique
Étude de la maison paysanne du plateau de Millevaches
Émeline PECHBERTY

110. Paris 2024
Les architectes à l'épreuve du village des athlètes
Yasmina SFEIR

Matériaux

118. Itinéraire pour un chantier lointain
Chantier, psychothérapie et pédagogie dans l'après Mai 68
Olivier PERRIER

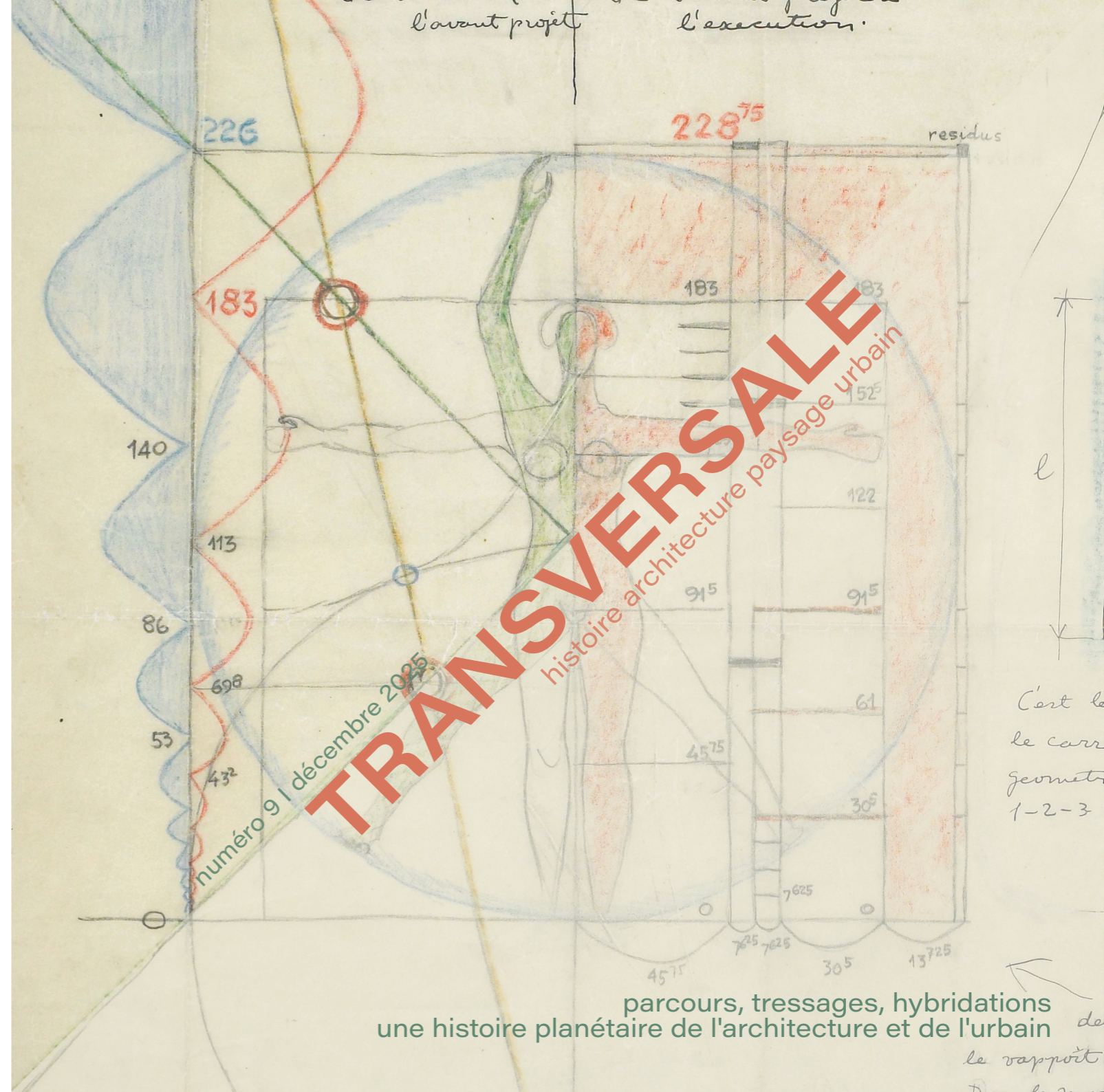
HDR et Thèses

134. HDR
Dimitri TOUBANOS

138. Thèses
Viviane ANDRÉ, Elissa AL SAAD, Vincent DUBOIS, Miléna KOUTANI,
Love Keisten MOUMBKEY, Phuoc Van Anh NGUYEN,
Fanjasoa Louisette RASOLONIAINA, Axelle THIERRY

transversale 9 | décembre 2025

ENSA Paris-Val de Seine | ENSA Normandie



parcours, tressages, hybridations
une histoire planétaire de l'architecture et de l'urbain

04 | HDR ET THÈSES

Viviane ANDRÉ

*De la maison au grand paysage, ménager son habitat en vieillissant.
Une approche spatiale du vieillissement dans les petites villes et espaces ruraux
du Sud-Essonne*

CRH - Yankel FIJALKOW (directeur)

Thèse en Architecture et ville (ED 395 - Université Paris 10)

Soutenue le 10 juin 2025 à l'ENSA Paris-Val de Seine

En France, les petites villes et les espaces ruraux voient leur population vieillir. Les espaces peu denses d'Île-de-France ne font pas exception, mais sont confrontés à des tendances contradictoires : des symptômes du déclin territorial (Fol et Cunningham-Sabot, 2010) et une intensification urbaine sous l'influence de la métropole. En se concentrant sur le Sud-Essonne, cette thèse en architecture et ville interroge les formes architecturales et urbaines par le prisme du vieillissement et les formes de ménagement (Paquot, 1990) de l'habitat à l'œuvre dans ces territoires, pour répondre aux besoins d'une population vieillissante.

Les résultats s'appuient sur une enquête menée auprès de propriétaires vieillissant-es de maison individuelle (visites à domicile, ateliers de cartographie collective), auprès d'élus-es (entretiens semi-directifs) et sur une analyse de la morphologie architecturale et urbaine. Dans un jeu d'encastrement des échelles, du grand paysage à la maison individuelle, cette thèse propose des typologies pour décrire les espaces peu denses. Mobilisant l'écriture narrative, elle fait également émerger différentes formes de vieillissement qui y prennent place et les pratiques de ménagement de l'espace des habitant-es vieillissant-es. Cette approche pluridisciplinaire, croisant les outils de l'analyse architecturale et urbaine aux théories de la sociologie du vieillissement, montre les limites des normes de l'habitat « adapté » aux plus âgé-es, trop souvent concentrées sur la dimension fonctionnelle de l'épreuve du grand âge (Caradec, 2007) au détriment des dimensions symboliques et des autres formes de confort (Amphoux, 1990) pourtant essentielles au « bonheur d'habiter » et à la santé (Yankel Fijalkow, 2017). Face aux défis de la sobriété foncière, cette thèse propose également un autre regard sur le déjà-là pour mieux accompagner les transformations.

*From the house to the large landscape, caring for your living spaces as you age
A spatial approach to ageing in small towns and rural areas of South-Essonne*

In France, the population of small towns and rural areas is ageing. The low-density areas of Île-de-France are no exception, but are confronted with contradictory trends:

symptoms of urban shrinkage (Fol and Cunningham-Sabot, 2010) and urban intensification under metropolitan influence. Focusing on the South-Essonne, this thesis in architecture and urbanism examines the forms of « management » (Paquot, 1990) in progress in these areas, to meet the needs of an ageing population.

The results are based on interviews with ageing owners of detached houses (home visits, collective mapping workshops), elected representatives (semi-directive interviews) and an analysis of architectural and urban morphology. At nested scales, from the large landscape to the individual house, this thesis proposes typologies to describe low-density spaces. Using narrative writing, it also highlights the different forms of ageing and the way in which ageing inhabitants take care of the space they live in. This multidisciplinary approach, combining the tools of architectural and urban analysis with theories of the sociology of ageing, reveals the limits of the standards for an age-friendly housing, too often concentrated on the functional dimension to the detriment of its symbolic dimensions and other forms of comfort (Amphoux, 1990) which are nevertheless essential to the « bonheur d'habiter » and health (Yankel Fijalkow, 2017). Given the need to limit the artificialisation of land, this work also proposes another way of looking at existing housing in order to better support its transformation.

UNE MAISON DE FAMILLE

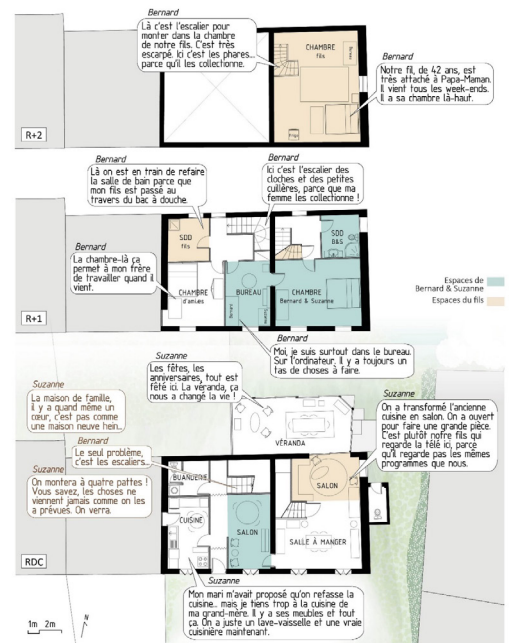
BERNARD

85 ans, Ex-commercial,
A grandi à Paris.

SUZANNE

85 ans, Ex-institutrice,
Originaire de Touraine.

Mariés, 5 enfants, 10 petit-enfants, 4 arrière-petit-enfants.
Se sont rencontrés en enfants dans ce village. Habitent dans la maison des grands parents de Suzanne.
Se sont installés définitivement il y a 12 ans, au début de la retraite de Bernard.



Elissa AL SAAD

***Fabriquer des communs, transformer la propriété :
penser l'habiter par le sol, du bâtiment au territoire***

CRH - Clara SANDRINI (directrice)

Thèse en Architecture et ville (ED 395 - Université Paris 10)

Soutenue le 11 décembre 2025 à l'ENSA Paris-Val de Seine

Alors que de nombreux enjeux se cristallisent autour des sols en France depuis le début des années 2000, cette thèse en architecture et urbanisme explore la façon dont l'habiter, par sa forme de propriété, peut être un outil de préservation des sols vivants.

Entre « sol », « terre », « foncier », un objet pluridisciplinaire apparaît, auquel l'habitat se rattache de différentes façons. En effet, alors que le sol s'apparente à une ressource collective non renouvelable, certaines typologies d'habitat individuel sont pointées comme cause de détérioration. Poser cette interdépendance entre préservation du sol et forme de l'habitat nous invite à mettre en avant le rôle du propriétaire.

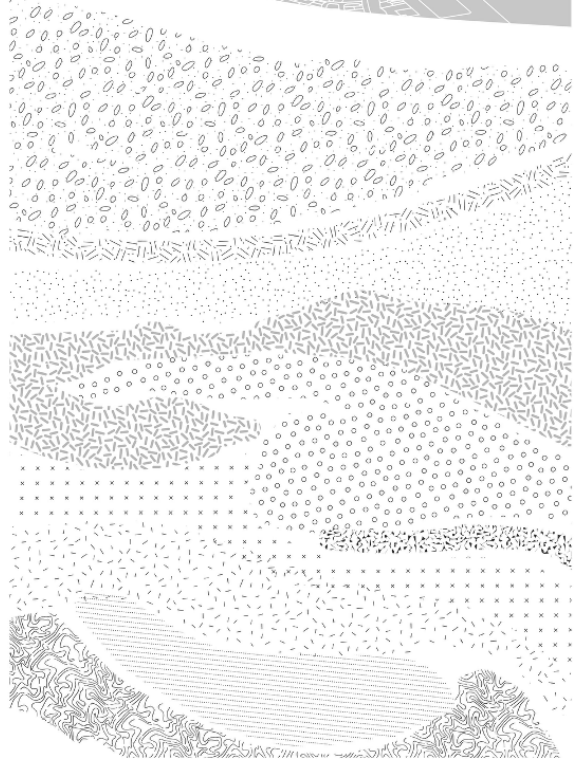
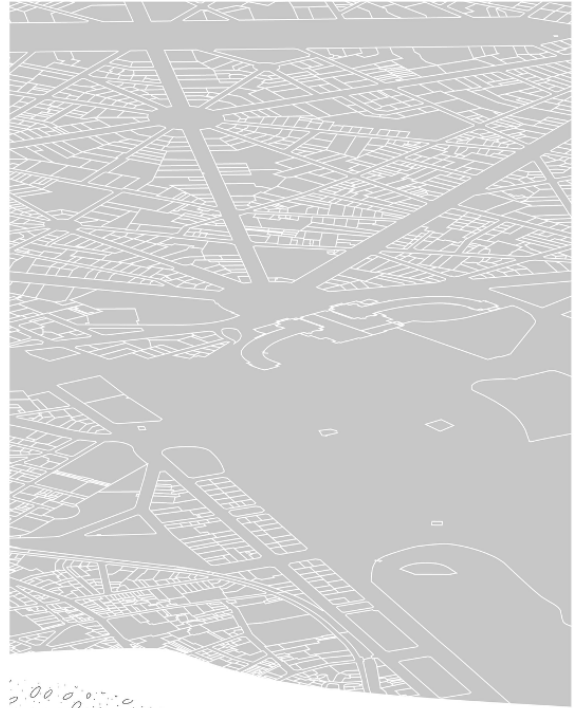
Ainsi, c'est par le prisme des communs qu'une hypothèse est posée. Afin d'interroger les corrélations entre formes de propriété partagées et habiter, cette thèse mobilise quatre terrains d'étude, entre Bail Réel Solidaire, coopérative d'habitant-es et section de commune. Ce sont alors quatre territoires qui sont convoqués, du périurbain au rural.

***Creating commons, transforming property:
Thinking about living through the soil, from buildings to territory***

While many issues have crystallised around soil in France since the early 2000s, this thesis in architecture and urban planning explores how living, through its form of ownership, can be a tool for preserving living soil.

Between 'soil,' 'land,' and 'property,' a multidisciplinary object emerges, to which housing is linked in various ways. Indeed, while soil is considered a non-renewable collective resource, certain types of individual housing are identified as a cause of deterioration. Establishing this interdependence between soil preservation and housing forms invites us to highlight the role of the owner.

Thus, it is through the prism of the commons that a hypothesis is put forward. In order to examine the correlations between shared forms of ownership and housing, this thesis draws on four case studies, including Bail Réel Solidaire, a residents' cooperative and a section of a municipality. Four territories are thus brought together, from peri-urban to rural areas.



Vincent DUBOIS

Prédiction de sinistralité dans le bâtiment - Diminuer les risques de désordres par l'exploitation de données de sinistralité agrégées avec des données caractérisant les bâtiments et leur environnement grâce à l'intelligence artificielle

EVCAU - CIFRE Agence Qualité Construction (AQC) - Pascal Terracol (directeur)

Thèse de doctorat en Architecture, Urbanisme, Paysage et Patrimoine (ED624 - UPC)

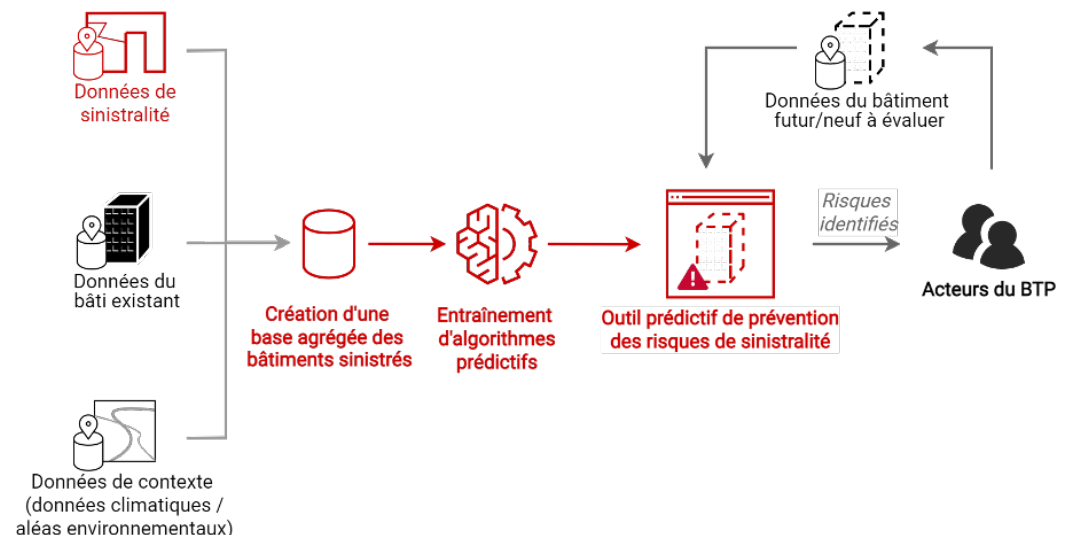
Soutenue le 8 décembre 2025 à l'ENSA Paris-Val de Seine

Face à la hausse des coûts des sinistres dans le bâtiment, cette recherche étudie l'usage de l'intelligence artificielle (IA) pour prédire les désordres décennaux en construction neuve. L'objectif est de créer un prototype d'outil prédictif capable d'identifier les points de vigilance d'un ouvrage futur en s'appuyant sur l'analyse de bâtiments sinistrés et de leurs caractéristiques. La méthodologie repose sur l'exploitation de la base Sycodés de l'Agence Qualité Construction (AQC), regroupant plus de 740 000 dommages couverts par l'assurance Dommages Ouvrage depuis 1995, pour des coûts de réparation de 1 800 à 160 000 €. Ces données ont été enrichies par d'autres bases nationales fournissant des informations sur la typologie, les techniques constructives, le climat ou les risques naturels. L'étude cible le secteur résidentiel, individuel et collectif. Plusieurs modèles prédictifs d'IA ont été développés à trois niveaux de détail afin d'estimer la probabilité de désordre sur différents éléments du bâti selon les caractéristiques du bâtiment et de son environnement. Une double évaluation a été menée : mesures de performance et calibration des probabilités, puis tests auprès de professionnels via un prototype d'application de prévention. Les résultats montrent que l'IA peut repérer certaines zones de risque dès la conception ou l'exécution. L'ajout de données complémentaires comme l'exécution (sous-traitance, durée, qualification des entreprises...) pourrait améliorer la précision des modèles. Cette étude ouvre plusieurs perspectives : outil d'aide à la conception pour la maîtrise d'œuvre, support de dialogue avec les assureurs, formation ou alerte pour les entreprises. Toutefois, l'IA reste un outil d'aide à la décision qui ne remplace pas l'expertise humaine dans l'évaluation des risques. Elle peut néanmoins enrichir le dialogue entre acteurs du bâtiment et constitue une avancée prometteuse pour la prévention des sinistres.

Predicting construction defects: Reducing disorder risk through leveraging past claims data aggregated with external multi-criterion data using artificial intelligence

In response to rising construction claim costs, this research investigates the use of artificial intelligence (AI) to predict ten-year warranty defects in new buildings. The goal is to develop a predictive tool prototype that identifies potential risk areas in

future projects by analyzing past defective buildings and their features. The methodology is based on data from the Construction Quality Agency's (AQC) Claims Collection System (Sycodés), which records over 740,000 decennial insurance claims (Dommage Ouvrage) since 1995, with repair costs ranging from €1,800 to €160,000. These data were enriched through national databases providing complementary information on building typology, construction methods, climate, and natural hazards. The study focuses on residential buildings, both single and multi-family. Several AI predictive models were developed at three levels of detail to estimate the likelihood of defects occurring in various building components based on project and environmental characteristics. A twofold evaluation was conducted: traditional machine learning performance metrics and calibration analyses, as well as stakeholder-based testing through integration into a preventive application prototype. Results show that AI can help identify potential risk zones during design and construction phases. Incorporating additional data on construction execution (e.g., subcontracting, project duration, contractor qualifications) could further enhance model performance. The research highlights several potential applications: a design-assistance tool for project managers, a support system for insurer dialogue, a training resource, and an alert tool for contractors. However, current findings confirm that AI should remain a decision-support tool rather than a replacement for human expertise in risk assessment. Still, it fosters collaboration among construction stakeholders and offers promising perspectives for improving defect prevention.



Champ et objectifs des travaux de thèse
© Vincent Dubois
(les éléments en rouge sont la propriété de l'Agence Qualité Construction)

Miléna KOUTANI

Pensées et praxis instituante du commun : une troisième voie pour des alternatives urbaines

ATE - Bruno Proth (directeur)

Thèse de doctorat en Architecture (Université de Rouen)

Soutenue le 12 décembre 2025 à l'ENSA Normandie

Depuis les années 2000, le commun s'est imposé dans de nombreux champs disciplinaires et dépasse aujourd'hui son cadre initial, élaboré par les travaux précurseurs d'Elinor Ostrom. S'il se caractérise comme une co-activité entre des individus au sein d'un collectif, le commun représente également dans la production de l'espace une troisième voie au-delà de l'action de l'État et des contraintes du marché. Cette recherche doctorale porte sur ce travail du (faire-) commun, intégré dans le champ urbain et architectural, où s'expérimentent de nouveaux modes d'habiter coopératifs, alternatifs et parfois radicaux.

Pour ce faire, nous prenons appui sur différents terrains d'enquête en Seine-Maritime: le suivi de l'occupation du Foyer Sainte-Marie par le collectif des Jardins Joyeux, arrimé à d'autres luttes passées et expérimentations en cours au sein de la métropole rouennaise (Ferme des Bouillons, Tiers-lieu du 40 et squat de la Grenouille). L'étude d'autres structures, comme le Hangar Zéro au Havre nous a également permis d'approfondir les étapes du conditionnement du commun, mis en relation avec un droit à la ville renouvelé : de l'ouverture d'un tiers-espace, aux enjeux d'une gouvernance par les pairs, en passant par la définition, les identifications et la transformation d'un « moi imbriqué » au sein d'une action collective. Au cœur d'un mouvement de résistance instituant, ces terrains ont révélé des intérêts antagonistes sur le territoire, puisqu'ils contestent le droit absolu de propriété, en accordant une prévalence à la destination sociale d'un espace, son accès, son usage et sa mutualisation. Dans un contexte de nouveau régime climatique et face à l'émergence de nouvelles enclosures, ces zones conflictuelles nous permettent d'interroger nos besoins, nos désirs, nos renoncements.

En définissant le commun et ses implications architecturales et urbaines d'une part, et en évaluant ses ramifications au sein de projets alternatifs d'autre part, cette recherche vise à analyser de nouvelles formes de liens mutualistes, solidaires et coopératifs, susceptibles de faire naître, structurer et stimuler des transformations urbaines inédites.

Thoughts and praxis establishing the commons: a third way for urban alternatives

Since e 2000s, the common have gained prominence across multiple disciplinary

fields, extending beyond their initial framework shaped by Elinor Ostrom's pioneering work. While defined as a co-activity among individuals within a collective, the common also reprints in the production of space a third way beyond the action of the state and the market. This doctoral research focuses on the practice of commoning, integrated into the urban and architectural field, where new cooperative, alternative and sometimes radical modes of inhabiting are being experimented with.

Our inquiry draws on several field sites conducted in Seine Maritime : the occupation of the Foyer Sainte-Marie by the the Jardins Joyeux collective, linked to other past struggles and ongoing experiments within the Rouen metropolitan area (Ferme des Bouillons, Tiers-lieu du 40 and the Grenouille squat). The study of other structures, such as Hangar Zéro in Le Havre, has also enabled us to examine the processes through which commons are conditioned, in relation to a renewed right to the city : from the opening of third-spaces, to the challenges of peer governance, through the definition, identification, and transformation of a « Nested-I » within collective action. At the heart of an instituting movement of resistances, these sites have revealed antagonistic interests within the territory, as they challenge the absolute right of property by prioritizing the social destination of space, its accessibility, its use, and its mutualization. In the context of a new climate regime and face with the emergence of new enclosures, these conflictual zones invite us to question our needs, desires and renunciations.

By defining the commons and their architectural and urban implications on the one hand, and by assessing their ramifications within alternative projects on the other, this research aims to analyze new forms of mutualist, supportive, and cooperative bonds that may engender, structure, and stimulate unprecedented urban transformations.



Love Keisten MOUMBEKY

De la fabrication des villes de Libreville et Brazzaville coloniales dans l'Afrique Équatoriale Française, au développement urbain de Libreville post-Indépendance (1909-1980)

EVCAU – Gilles-Antoine LANGLOIS (directeur)

Thèse de doctorat en Architecture, Urbanisme, Paysage et Patrimoine (ED 624 - UPC)

Soutenue le 15 décembre 2025 à l'ENSA Paris-Val de Seine

Sur la base de la documentation disponible, cette thèse vient principalement compléter la liste des travaux des géographes sur Libreville et secondairement sur Brazzaville. En effet, peu d'études historiques ont été jusqu'ici faites au Gabon ou en République du Congo sur l'évolution urbaine et architecturale de ces deux villes de 1909 à 1980. Cette étude ambitionne ainsi de comprendre l'ensemble des mécanismes de production de ces deux espaces pour la partie coloniale et principalement de Libreville dans la partie post-Indépendance. En premier lieu, il s'agit de montrer les grandes phases de la transformation des deux territoires en mettant en lumière les éléments ayant conduit à la supplantation de Libreville par Brazzaville et Pointe-Noire et, du point de vue urbanistique, les politiques foncières coloniale et post-indépendance et l'organisation de l'espace. Ainsi sont identifiés les organes responsables des aménagements urbains, les législations, les organes et les financements dont ont disposé les deux pays pour le développement des villes-capitales.

Un second enjeu a consisté ensuite à questionner l'avenir de cette pratique après l'indépendance du Gabon, faisant apparaître le problème de la division économique et politique de l'espace. Ce qui s'est fait en matière de construction avant la colonisation, pendant et après, permet de mettre en évidence les matériaux utilisés pour les édifices de différentes périodes ; de montrer les politiques de logement en se focalisant sur : les formes architecturales ; les conditions de production et les techniques de construction ; le coût et le financement du logement ; l'identification des architectes ou urbanistes ayant travaillé dans les deux villes ; les formes architecturales et enfin, les méthodes des Occidentaux et leurs transferts dans le cadre de la lutte contre le climat équatorial.

From the creation of the colonial cities of Libreville and Brazzaville in French Equatorial Africa to the urban development of Libreville after independence (1909-1980)

Based on available documentation, this thesis primarily complements the list of works by geographers on Libreville and, secondarily, on Brazzaville. In fact, few historical studies have been conducted in Gabon or the Republic of Congo on the urban and

architectural evolution of these two cities from 1909 to 1980. This study therefore aims to understand the mechanisms behind the development of these two areas during the colonial period and, primarily, of Libreville in the post-independence period. Firstly, it seeks to show the major phases of the transformation of the two territories by highlighting the factors that led to the supplanting of Libreville by Brazzaville and Pointe-Noire and, from an urban planning perspective, colonial and post-independence land policies and spatial organization. Thus, are identifies the bodies responsible for urban development, the legislation, the bodies, and the funding available to both countries for the development of their capital cities.

A second challenge was then to question the future of this practice after the independence of Gabon, bringing to light the problem of the economic and political division of space. What was done in terms of construction before, during, and after colonization makes it possible to highlight the materials used for buildings from different periods; to show housing policies by focusing on production condition and building techniques; the cost and financing of housing; the identification of architects or urban planners who worked in both cities; architectural forms and finally, Western methods and their transfer in the context of combating the equatorial climate.

Mode d'aménagement d'un quartier populaire dans les pays d'Afrique centrale (ici à Libreville)

© Photo DR, <https://gabonmediatime.com>, article de Geneviève DEWUNO EDOU, « Gabon : la faiblesse démographique à l'origine de l'aménagement anarchique des infrastructures », 4 juillet 2024



Phuoc Van Anh NGUYEN

Temps, enjeux temporels et outils opérationnels de la transformation du territoire : vers une nouvelle culture de projet urbain

EVCAU – Gilles-Antoine LANGLOIS (directeur)

Thèse de doctorat en Architecture, Urbanisme, Paysage et Patrimoine (ED 624 - UPC)

Soutenue le 17 décembre 2025 à l'ENSA Paris-Val de Seine

Appréhender le temps, c'est appréhender l'avenir. Cette thèse explore la gestion du temps dans les processus de transformation urbaine, en s'attachant particulièrement à la tension entre la projection vers l'avenir et la satisfaction des besoins immédiats des générations présentes. À travers deux études de cas — la péninsule de Thu Thiem (Ho Chi Minh-Ville, Vietnam) et Bordeaux rive droite (France) — elle analyse comment différentes façons d'interroger le temps peuvent influencer le processus urbain et engendrer des manières diverses de construire la ville. La démarche méthodologique repose sur une analyse comparative fondée sur une double approche rétrospective et prospective. Elle met en évidence le contraste entre le projet de conception et la réalité urbaine, perceptible à travers les discordances spatio-temporelles et socio-temporelles.

La reconnaissance de l'instabilité inhérente au chantier urbain et de l'accélération des mutations sociales conduit à repenser la production de l'espace public et de la structure paysagère. Ces dernières ne sont plus envisagées comme des cadres figés, mais comme des leviers dynamiques susceptibles d'accompagner et de catalyser les transformations urbaines.

Dans cette perspective, le temps apparaît non seulement comme un matériau, mais également comme un outil théorique et opérationnel au service de la production urbaine. Il permet de concilier les pratiques de l'immédiat avec les visions à long terme, en intégrant la dimension temporelle comme composante intrinsèque du projet. Enfin, face à un monde incertain, cette thèse ambitionne d'interroger un possible renouvellement de la culture du projet urbain à la lumière d'une prise de conscience accrue des temporalités du territoire.

Time, temporal issues, and operational tools for territorial transformation: towards a new culture of urban projects

Understanding time means understanding the future. This thesis explores time management in urban transformation processes, focusing in particular on the tension between looking to the future and meeting the immediate needs of present generations. Through two case studies—the Thu Thiem Peninsula (Ho Chi Minh City, Viet-

nam) and Bordeaux's right bank (France)—it analyzes how different ways of questioning time can influence the urban process and lead to different ways of building the city. The methodological approach is based on a comparative analysis using both retrospective and prospective approaches. It highlights the contrast between the design project and urban reality, which can be seen through spatial-temporal and socio-temporal discrepancies.

Recognition of the inherent instability of urban construction sites and the acceleration of social change has led to a rethinking of the production of public space and landscape structure. These are no longer seen as fixed frameworks, but as dynamic levers capable of accompanying and catalyzing urban transformations.

From this perspective, time appears not only as a material, but also as a theoretical and operational tool for urban production. It allows immediate practices to be reconciled with long-term visions by integrating the temporal dimension as an intrinsic component of the project. Finally, in the face of an uncertain world, this thesis aims to explore a possible renewal of urban project culture in light of a heightened awareness of the temporalities of territory.

Schéma directeur de la péninsule de Thu Thiem (à gauche) et plan de Garonne – Bordeaux rive droite (à droite) : vers une structuration du développement urbain par le paysage
© Phuoc Van Anh Nguyen, 2025



Fanjasoa Louissette RASOLONIAINA

Profilage Écosystémique & Géographique des systèmes (PEGs): un outil et une méthodologie de conception symbiotique : Architistique : une science architecturale révisée à l'ère de l'économie circulaire et de l'intelligence écologique

EVCAU & ECHELLES UMR 8364 – Elizabeth MORTAMAI (directrice)

Thèse de doctorat en Architecture, Urbanisme, Paysage et Patrimoine (ED 624 - UPC)

Soutenue le 11 décembre 2025 à l'ENSA Paris-Val de Seine

L'inefficience de nos sociétés face au changement climatique est dû à un désalignement entre nos représentations sociales, culturelles, scientifiques et techniques et la réalité —*perte de la fonction originelle des ars et de la tekhnē comme compensateurs de la néoténie humaine.*

Le PEGs —*Profilage Écosystémique et Géographique des Systèmes*— spécifie une méthodologie de profilage de symbiose territoriale, étayée par l'alignement d'une intelligence écologique, la cohérence entre conception, gouvernance et milieu, fondateur de l'armsada de Pierre Bricage.

Les dispositifs numériques de télétravail durant le confinement ont révélé l'existence de *mots-fantômes* et *d'angles morts* dans la cognition : traces d'opérations allagmatiques transitoires mais collectivement perceptibles. Ces phénomènes témoignent d'une mosaïfication et d'un effet d'écho de l'idéation, au cœur de la pensée de Barbara Maria Stafford. Ils dévoilent l'infrastructure cognitive de l'Échelle Sémiotique : cascade de transformation de la donnée en information, connaissance, intelligence puis en action performative.

La thèse se saisit de cette brèche pour déconstruire les mécanismes représentationnels —*mêmes, schémata, themata*— et faire du texte lui-même un dispositif expérimental : les In-Text-Framed-Elements (ITFE) y tissent un métalogue entre pensée exprimée, fragments et échos. Elle crée un mode de raisonnement par résonance apte à transdisciplinarité.

Sur le plan épistémique, elle pose l'Architistique, science des transformations sémiophysiques fondée sur les opérations allagmatiques. Symbiose, allagma et résonance sont ses invariants. Elle pose la projetation en acte de soin et de faire système avec le vivant.

Profiling Ecosystemic and Geographic Systems (PEGs): A symbiotic design tool and methodology: Architistics: A revised Architectural Science in the era of Circular Economy and Ecological Intelligence

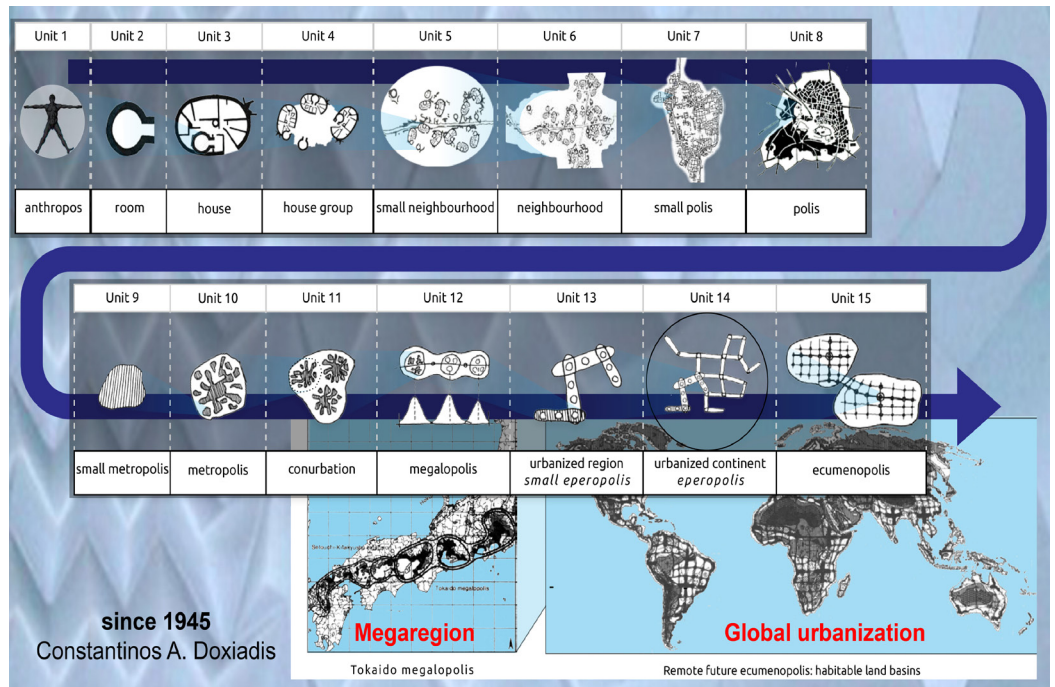
The inefficiency of our societies in addressing climate change stems from a misalignment between our social, cultural, scientific, and technical representations and reality

—loss of the original function of *ars* and *tekhnē* as compensations for human neoteny. PEGs —Profiling Ecosystemic and Geographic Systems— specifies a methodology for profiling territorial symbiosis, sustained by the alignment of an ecological intelligence, coherence between design, governance, and milieu —the foundational principle of Pierre Bricage’s ARMSADA.

The digital telework dispositives deployed during lockdown revealed the existence of ghost words and blind spots within cognition —traces of transient yet collectively perceptible allagmatic operations. These phenomena manifest an ideation mosaification and echo effect, central to Barbara Maria Stafford’s thought. They unveil the cognitive infrastructure of the Semiotic Ladder: a cascade of transformations from data into information, knowledge, intelligence, and ultimately performative action.

The thesis seizes upon this breach to deconstruct representational mechanisms — memes, schemata, themata— and to turn the text itself into an experimental dispositive. Through In-Text-Framed-Elements (ITFE), it weaves a metalogue between expressed thought, fragments, and echoes, creating a reasoning mode by resonance capable of transdisciplinarity.

On the epistemic level, it posits Architistics as the science of semiophysical transformations grounded in allagmatic operations. Symbiosis, allagma, and resonance are its invariants. It defines projection as an act of care and and "faire-système" with and within the living.



Les chaînes allagmatiques transcalaires de Constantinos Doxiadis: de la bulle humaine à l'Écuménopolis, l'urbanisme planétaire
© Adapté et redessiné par Louise Rasoni à partir de travaux de C. Doxiadis

Axelle THIERRY

Négociier l'agriculture de l'archipel du Grand Paris

Enquête prospective sur l'urbanisme agro-écologique et ses co-bénéfices par le projet de paysage

LAREP – Sylvie SALLES (directrice), Rémi JANIN (co-encadrant)

Thèse en paysage (Cergy Paris Université)

Soutenue le 14 février 2025 à l'école nationale supérieure de paysage (ENSP-Versailles)

Face aux enjeux actuels d'aménagement des métropoles liés au changement climatique et à la dégradation des ressources naturelles, les politiques publiques, notamment françaises, sont appelées à renouveler profondément les relations entre l'urbain et l'agricole. Toutefois, le Grand Paris, à l'instar d'autres métropoles, peine à engager des relocalisations alimentaires conduisant à des reconfigurations spatiales entre ses composantes urbaines, agricoles, naturelles et forestières. Dans ce contexte, cette thèse porte une réflexion prospective sur le rôle des enclaves agricoles de la métropole parisienne, qui constituent un archipel d'îles nourricières au sein de la Ceinture verte. Elle interroge en quoi le projet agro-paysager peut constituer un outil moteur de reterritorialisation et de résilience des territoires urbains et précise les apports des concepteurs, notamment paysagistes, dans ces processus de projet.

Par le projet de paysage, la thèse prend appui sur ses capacités situées pour articuler des enjeux alimentaires, agricoles, urbains et environnementaux. Neuf terrains contrastés, en situation d'enclavement agricole, ont été analysés dans le cadre d'un partenariat avec Île-de-France Nature, un acteur clé de la politique régionale et de la Ceinture verte. Cette enquête met en lumière des dynamiques paysagères et projectuelles à l'œuvre, des obstacles, des typologies et des jeux d'acteurs. Elle conduit à une démarche prospective sur le site des Coteaux de Nézant et du Mont de Veine pour spatialiser des scénarios d'évolution à l'échelle d'une enclave agricole. Cette démarche a testé et évalué des outils pour concevoir collectivement un projet de territoire nourricier, multifonctionnel et durable.

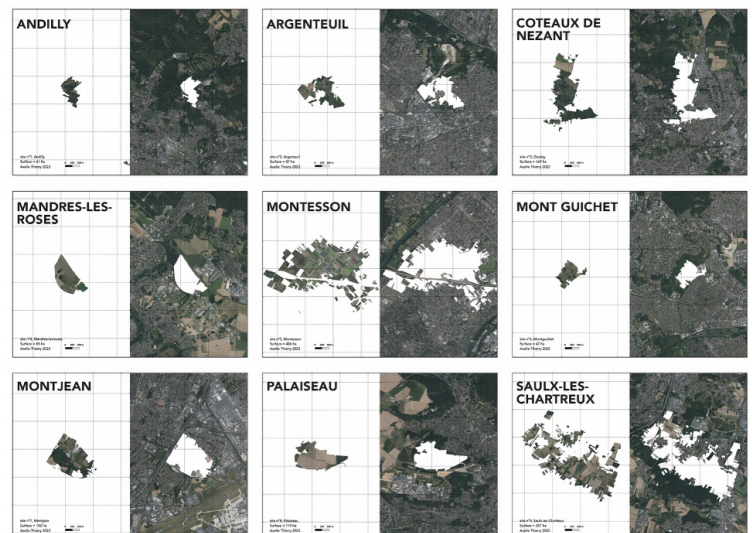
L'étude entend outiller les concepteurs, décideurs, agriculteurs et citoyens, afin d'aborder de façon systémique les projets urbains de relocalisation agricole. La démarche prospective débouche sur une méthode collaborative de scénarios de transition territorialisés, ainsi que sur des outils et méthodes pour un urbanisme agro-écologique.

Negotiating agriculture in the Greater Paris archipelago. A prospective survey of agro-ecological urbanism and its co-benefits through landscape project

Faced with the current challenges of metropolis development linked to climate change and the degradation of natural resources, recent french public policies are called upon to profoundly renew the relationship between urban and agricultural areas. However, Greater Paris, like other metropolitan areas, is struggling to implement food relocalisation initiatives leading to genuine spatial reconfigurations between its urban, agricultural, natural and forest components. Against this backdrop, this PhD thesis focuses on the future role of agricultural enclaves in the Paris metropolis, which form an archipelago of food-producing islands within the Green Belt. It examines how the agro-landscape project can be a driving force for reterritorialisation and resilience of urban areas and specifies the contributions of designers, particularly landscape architects, in these project processes.

This research by landscape design draws on the situated capabilities of landscape design to articulate food, agricultural, urban, and environmental issues. Nine contrasting plots of lands, were analysed in partnership with Île-de-France Nature, a key player in the regional policy to create the Green Belt. This survey highlights the landscape and project dynamics at work, obstacles, typologies, and stakeholder interactions. It leads to a forward-looking approach on the Coteaux de Nézant and Mont de Veine sites to spatialise scenarios for change at the scale of an agricultural enclave. This approach tested and evaluated tools for collectively designing a multifunctional and sustainable food-producing territory project.

This research aims to provide designers, decision-makers, farmers and citizens with the tools they need to take a systematic approach to urban agricultural relocation projects. The prospective approach leads to a collaborative method for developing territorialised transition scenarios, as well as tools and methods for agro-ecological urbanism.



TRANSVERSALE

Histoire Architecture Paysage Urbain
(création 2016)

Comité éditorial

Directeur de rédaction :

Gilles-Antoine LANGLOIS, PR émérite ENSA Paris-Val de Seine

Secrétaires de rédaction :

Marie GAIMARD, MCF ENSA Normandie

Léonore DUBOIS-LOSSERAND, MCF ENSA Paris-Val de Seine

Comité de lecture - conseil scientifique

Laurence BASSIÈRES (MCF ENSA Paris-La Villette)

Fabien BELLAT (ENSAL - EVCAU)

Gauthier BOLLE (MCF ENSA Strasbourg)

Serge BRIFFAUD (UMR CNRS Passages)

Sébastien CHERRUET (MCF ENSA Normandie)

Laurence CHEVALLIER (MCF ENSAP Bordeaux)

Émilie D'ORGEIX (Directrice d'études, EPHE)

Samuel DRAPEAU (MCF ENSAP Bordeaux)

Ammar ELOUEINI (PR Tulane University, New Orleans)

Marie GAIMARD (MCF ENSA Normandie)

Gwenn GAYET-KERGUIDUFF (Ingénieure de recherche EVCAU)

Laurence GILLOT (MCF HDR Université Paris Cité)

Jean-Pierre GUILHEMBET (PR émérite Université Paris Cité)

Gilles-Antoine LANGLOIS (PR émérite ENSA Paris-Val de Seine)

Léonore DUBOIS-LOSSERAND (MCF ENSA Paris-Val de Seine)

Giulia MARINO (PR Université Catholique de Louvain)

Gilles RAGOT (PR Université Bordeaux Montaigne)

Claire ROSSET (Ingénieure de recherche ATE)

Donato SEVERO (PR émérite ENSA Paris-Val de Seine)

Direction de publication

ENSA Paris-Val de Seine, directeur de publication : Jérôme GOZE, directeur
Unité de recherche EVCAU : David SERERO et Dimitri TOUBANOS, directeurs

ENSA Normandie : Raphaël LABRUNYE, directeur

Laboratoire ATE : François FLEURY, directeur

Graphisme

Rita KHALAF, architecte DE, doctorante en architecture - Université Paris Cité / ENSAPVS / EVCAU

ISSN : 2551-5071 (transversale / Paris)