



HAL
open science

Poster : Relations science-industries : stabilisation au service de la répétition du double impact

Elise Lagasse

► **To cite this version:**

Elise Lagasse. Poster : Relations science-industries : stabilisation au service de la répétition du double impact. Journée des partenaires du Bauhaus des Transitions, Mar 2026, Paris, France. <hal-05562641>

HAL Id: hal-05562641

<https://hal.science/hal-05562641v1>

Submitted on 23 Mar 2026

HAL is a multi-disciplinary open access archive for the deposit and dissemination of scientific research documents, whether they are published or not. The documents may come from teaching and research institutions in France or abroad, or from public or private research centers.

L'archive ouverte pluridisciplinaire **HAL**, est destinée au dépôt et à la diffusion de documents scientifiques de niveau recherche, publiés ou non, émanant des établissements d'enseignement et de recherche français ou étrangers, des laboratoires publics ou privés.



Distributed under a Creative Commons CC BY-ND 4.0 - Attribution - No Derivative Works - International License

Relations science-industries : stabilisation au service de la répétition du double impact

Doctorante 3^{ème} année : Elise LAGASSE

Encadrants : Quentin PLANTEC, Pascal LE MASSON, Benoit WEIL

En collaboration avec le CNRS et l'ANRT

elise.lagasse@minesparis.psl.eu

CONTEXTE

Existence du double impact



Couplages science – industrie à double impact : modélisation et tests empiriques



Thèse de Quentin PLANTEC

- Le double impact existe (Plantec et al., 2024)
- Il peut prendre diverses formes (Plantec et al., 2023 ; Cabanes et al., 2024)

Démontrer les bénéfices du double impact

- **Entreprises plus innovantes**
(Goldstein & Narayanamurti, 2018 ; Plantec et al., 2023)
- **Projets plus performants**
Combinaison brevets + publications de qualité (Goldstein & Narayanamurti, 2018 ; Plantec et al., 2023)
- **Chercheurs plus efficaces**
Plus publiant, plus impactant, plus innovant (Thursby & Thursby, 2010; Abramo et al., 2009 ; Callaert et al., 2015 ; Shichijio et al 2015 ; Tijssen et al., 2018 ; Scharfmann , Marx & Fleming, 2025 ; Perkmann et al., 2021)

Une analyse par les brevets et publications

ÉTAT DE L'ART



Comment organiser le double impact ?

Explorer ses mécanismes

- Bases de connaissances indépendantes (Plantec et al., 2024)
- Flexibilité culturelle, tolérance à l'échec, financement stable à long terme et souplesse dans l'allocation des ressources (Narayanamurti & Odumosu, 2016)
- Liens bidirectionnels entre recherche, stratégie, science et développement de nouveaux produits (Lenfle et Le Masson, 2025)
- Sélectivité et proactivité (Callaert et al., 2015)
- Recherches conjointes basées sur l'apprentissage mutuel (Nast et al., 2025)
- Les collaborations avec les secteurs industriels, le financement de la recherche et l'âge des chercheurs (Park et al., 2024)

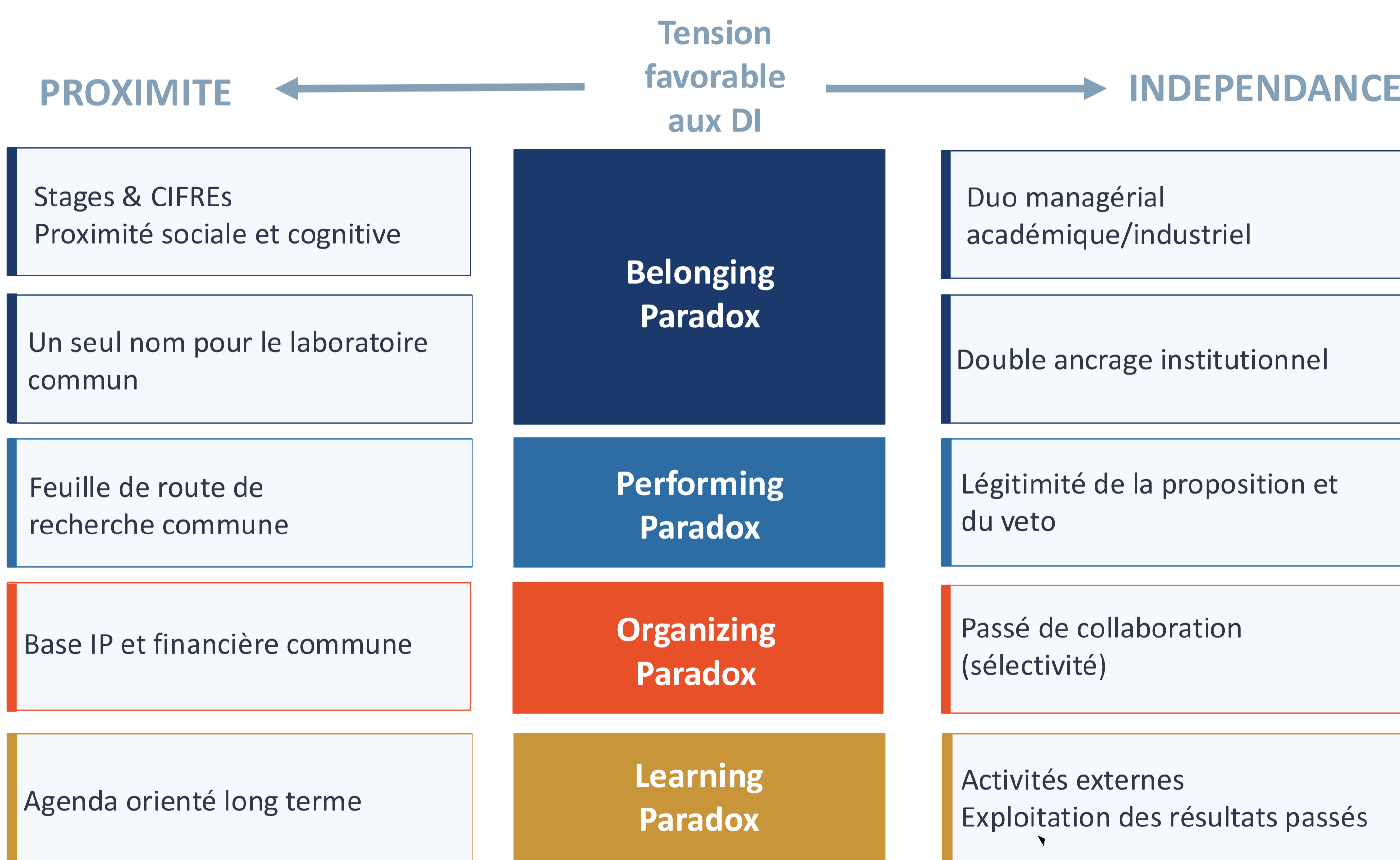
Quels mécanismes en jeu derrière les collaborations S-I à double impact ?

QR1 : Comment collectivement entretenir une recherche à double impact ?



Les laboratoires communs du CNRS

Une gestion paradoxale des tensions science-industrie :

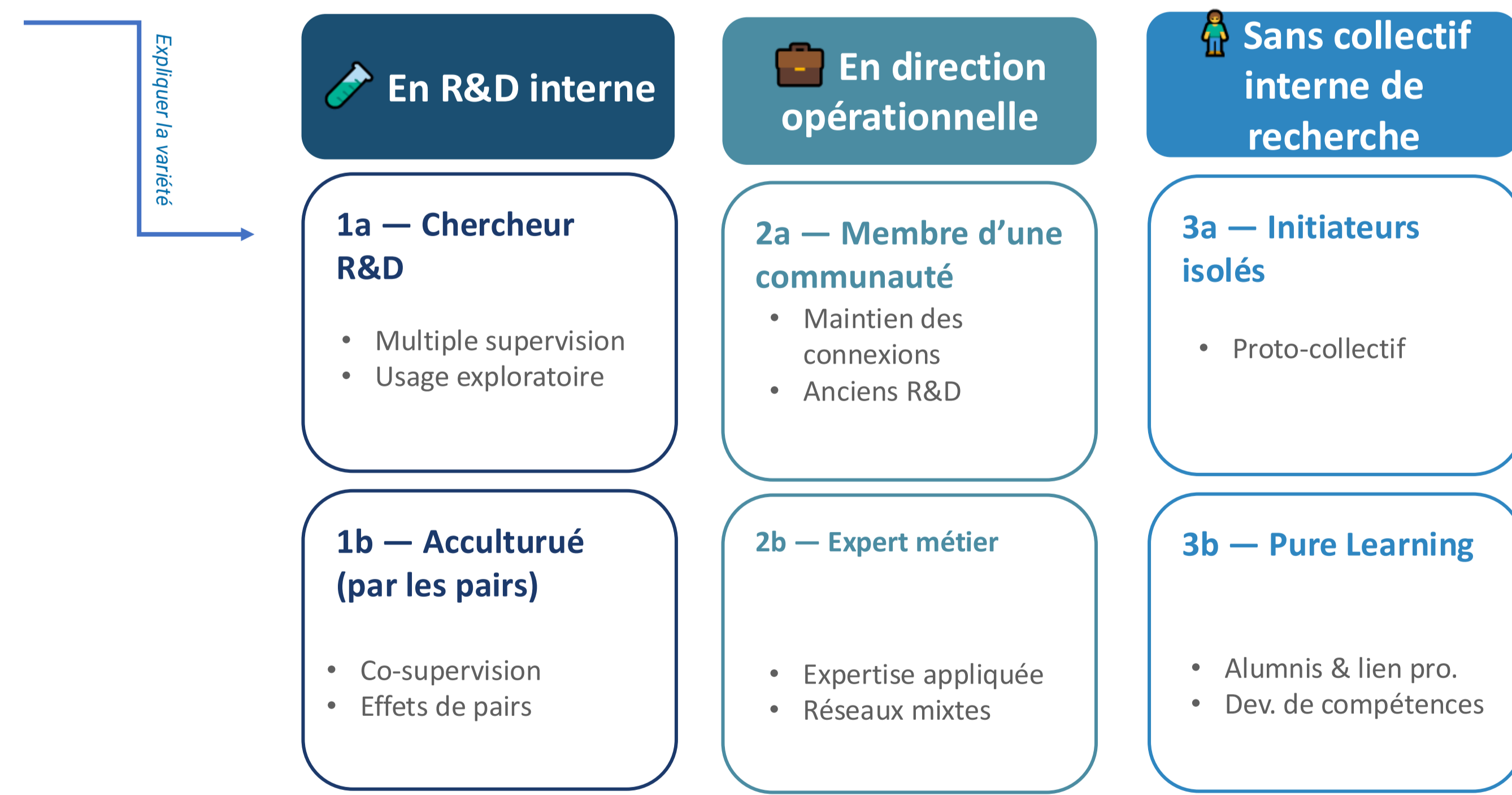


QR2 : Quelle diversité d'acteurs industriels s'engage dans des collaborations avec des académiques ?



Les encadrants industriels des thèses CIFREs proxy d'un vaste industry engagement

Des profils hétérogènes (49% docteurs)



QR3 : Quel engagement d'entreprises disposant de ressources contraintes ?

Trois configurations d'engagements stables

ANCRAGE

- CEO comme catalyseur
- Insertion sectorielle
- Besoins scientifiques latents (transitions)

FORMALISATION

- Dispositifs standardisés (CIFRE, CIR)
- Définir le rôle et le mandat
- Dialogue continu entre acteurs

INSTITUTIONNALISATION

- Routinisation des pratiques
- Élargissement stratégique
- Engagement des utilisateurs finaux

Principales références

- Plantec, Q., Sternberger, C., Le Masson, P., & Weil, B. (2021). Crises sanitaires et contributions industrielles à la recherche scientifique: Le cas des coronavirus 1. *Revue française de gestion*, 47(6), 11-29.
- Plantec, Q. (2021). Couplages science-industrie à double impact: modélisation et tests empiriques (Doctoral dissertation, Université Paris sciences et lettres).
- Plantec, Q., Cabanes, B., Le Masson, P., & Weil, B. (2023). Early-career academic engagement in university-industry collaborative PhDs: Research orientation and project performance. *Research Policy*, 52(9), 104856.
- Plantec, Q., Le Masson, P., & Weil, B. (2023). Une analyse des relations science-industrie au travers de la notion de couplage: vers un modèle à double-impact simultané. *Vie & Sciences de l'entreprise*, (6), 256-287.
- Plantec, Quentin, Pascal Le Masson, and Benoit Weil. 2024. 'Simultaneous Discovery-Invention in Corporate R&D: Lessons from the CRISPR Case'. *European Management Review* n/a (n/a). <https://doi.org/10.1111/emre.12653>.
- Cabanes, Benjamin, Quentin Plantec, Pascal Le Masson, and Benoit Weil. 2024. 'Basic or Applied Research in University-Industry Collaborations? An Analysis of Research Orientations in Knowledge Creation Partnerships'. *European Management Review*. <https://doi.org/10.1111/emre.12696>.