



**HAL**  
open science

## **De la collecte d'entretiens à la constitution du Fonds d'archives orales du laboratoire INAMA, Présentation du fonds et Guide des bonnes pratiques**

Fabricia Fauquet

### **► To cite this version:**

Fabricia Fauquet. De la collecte d'entretiens à la constitution du Fonds d'archives orales du laboratoire INAMA, Présentation du fonds et Guide des bonnes pratiques. 2026. <hal-05546213>

**HAL Id: hal-05546213**

**<https://hal.science/hal-05546213v1>**

Submitted on 10 Mar 2026

**HAL** is a multi-disciplinary open access archive for the deposit and dissemination of scientific research documents, whether they are published or not. The documents may come from teaching and research institutions in France or abroad, or from public or private research centers.

L'archive ouverte pluridisciplinaire **HAL**, est destinée au dépôt et à la diffusion de documents scientifiques de niveau recherche, publiés ou non, émanant des établissements d'enseignement et de recherche français ou étrangers, des laboratoires publics ou privés.



Distributed under a Creative Commons CC BY-NC-ND 4.0 - Attribution - Non-commercial use - No Derivative Works - International License



## ***DE LA COLLECTE D'ENTRETIENS A LA CONSTITUTION DU FONDS D'ARCHIVES ORALES DU LABORATOIRE INAMA***

### ***PRESENTATION DU FONDS ARCHIVES ORALES INAMA GUIDE DES BONNES PRATIQUES***

***Fabricia FAUQUET***

*Ingénieure de Recherche – Laboratoire INAMA  
Responsable du Fonds Archives Orales  
Partenariat scientifique avec la Phonothèque de la MMSH*

*Version provisoire, mars 2026*

---

ÉCOLE NATIONALE SUPÉRIEURE D'ARCHITECTURE DE MARSEILLE

architecture  
**ensa•m**  
marseille

## LE FONDS INAMA : UN OUTIL DE RECHERCHE COLLECTIF

Au sein du laboratoire INAMA, nous avons souhaité constituer un fonds d'archives orales afin que les entretiens menés dans le cadre de nos différents programmes de recherche puissent devenir un matériau scientifique accessible à l'ensemble de la communauté.

Aujourd'hui, le Fonds Archives Orales INAMA regroupe cinq corpus distincts totalisant près de 80 entretiens (soit environ 130 heures d'écoute) consultables sur le catalogue en ligne Calames (Catalogue en ligne des archives et manuscrits de l'enseignement supérieur).

Outre les chercheurs, un nombre croissant d'étudiants, formés dans nos séminaires de recherche ou accueillis en stage, viennent consulter ces données et s'initient à la collecte de sources sonores. Ainsi se met progressivement en place un cycle vertueux, dans lequel les archives orales deviennent à la fois un matériau de recherche scientifique et ce fonds, un outil de recherche collectif. La première partie, intitulée « *De la collecte d'entretiens à la constitution du fonds Archives Orales du laboratoire INAMA* », présente le projet, les actions menées et les méthodes développées.

Le « *Guide des bonnes pratiques* », développé dans la seconde partie, vise à informer et à accompagner les étudiants comme les chercheurs en leur proposant des conseils concrets pour la préparation, la conduite et le dépôt des entretiens à la phonothèque. Sa réalisation a bénéficié des conseils avisés et des travaux de Véronique Ginouvès, directrice de la phonothèque de la MMSH.

Ce guide, décliné sous forme de fiches correspondant aux différentes étapes de la collecte, aborde les pratiques que les chercheurs peuvent adopter pour construire, traiter et déposer leurs archives orales.

Il a pour ambition de lever les obstacles qui freinent encore le dépôt et le partage de ces ressources, afin de favoriser leur diffusion et leur réutilisation dans les recherches à venir.



FIGURE 1 : CONSULTATION DES ARCHIVES ORALES A LA BIBLIOTHEQUE DU LABORATOIRE INAMA, AUDITRICE NADIRA HADDAD, PHOTOGRAPHIE : FABRICIA FAUQUET / SEPTEMBRE 2018

## ***TABLE DES MATIERES***

Le Fonds INAMA : Un outil de recherche collectif .....	2
Partie 1 : De la collecte d'entretiens à la constitution du fonds Archives Orales du laboratoire INAMA ....	5
Collaboration scientifique avec la Phonothèque (USR 3125 AMU CNRS) .....	6
Les entretiens des acteurs de l'architecture : matériau pour la recherche.....	8
Recherches anciennes : Entretiens existants au laboratoire .....	8
Recherches récentes : Entretiens réalisés à visée patrimoniale .....	9
Les corpus.....	12
« Représentations et transformations de l'architecture des Trente Glorieuses» .....	12
Corpus «Les villes nouvelles ».....	13
Le corpus des acteurs de l'histoire de l'école d'architecture de Marseille.....	14
Le corpus des chefs du Bureau de la recherche architecturale urbaine et paysagère .....	15
Le corpus INAMA – Fonds ANR EnsArchi .....	16
Actions valorisation fonds INAMA -Phonothèque.....	18
Partie 2 : Guide des bonnes pratiques.....	19
Pour une approche systématique de l'entretien et son archivage dans le fonds INAMA .....	19
FICHE 1.1 : Préparation de l'entretien : Définition de l'objet d'étude et du corpus des témoins ....	20
FICHE 1.2 : Préparation : Contacter, expliquer la démarche et le déroulement de l'entretien .....	21
FICHE 1.3 : Préparation : Quels outils et matériels dois-je utiliser pour réaliser mes entretiens ? ..	22
FICHE 1.4 : Préparation : Choix de la méthode : entretien directif ou carte heuristique .....	23
FICHE 2.1 : Déroulement de l'entretien : installation et règles éthiques.....	24
FICHE 2.2 : Déroulement: Le contrat d'autorisation d'utilisation et de diffusion.....	25
FICHE 2.3 : Déroulement : Recueillir des informations dans un laps de temps modéré (1h30 à 2h)	26
FICHE 2.4 : Déroulement : Collecte de données pendant l'entretien - photographies, textes.....	28
FICHE 3.1 : Traitement des données : Organisation et gestion .....	29
FICHE 3.2 : Traitement des données : Les « métadonnées » à collecter .....	30
FICHE 3.3 : Traitement des données : Transcription de l'entretien.....	31
FICHE 3.4 : Traitement des données : Citation de l'entretien dans un article ou mémoire .....	32
FICHE 3.5 : Traitement des données Versement du fonds dans la base de données .....	33
Bibliographie.....	34

Contrat d'autorisation d'utilisation et de diffusion .....35

## ***PARTIE 1 : DE LA COLLECTE D'ENTRETIENS A LA CONSTITUTION DU FONDS ARCHIVES ORALES DU LABORATOIRE INAMA***

Le laboratoire INAMA de l'École nationale supérieure d'architecture de Marseille est une Unité de recherche, composée d'architectes, d'historiens de l'art et de l'architecture, de sociologues, habilitée par le ministère de la Culture. INAMA a pour mission d'étudier et d'enrichir la connaissance sur l'histoire et l'actualité des mutations architecturales et urbaines dans l'aire méditerranéenne. À l'occasion du développement de diverses thématiques de recherche, les membres de INAMA ont procédé, depuis de nombreuses années, à des enregistrements oraux de professionnels de l'architecture et de l'aménagement. Mais comme le soulignait, il y a quelques années déjà, le directeur du Centre d'archives d'architecture du XX<sup>e</sup> siècle, David Peyceré dans son propos introductif : « (...) *la parole des architectes reste rare, et leur regard rétrospectif, narratif, plus encore. À l'université comme dans les écoles d'architecture, l'histoire passe fréquemment par l'entretien avec les témoins disponibles. Les cassettes ne parviennent cependant pas toujours jusqu'à un lieu de conservation*<sup>1</sup> ».

Ce constat étant toujours en partie d'actualité<sup>2</sup>, nous avons souhaité constituer un fonds d'archives orales du laboratoire INAMA, formalisé et accessible, regroupant l'ensemble des entretiens que les chercheurs du laboratoire ont déjà recueilli ou en cours de collecte auprès des acteurs de l'architecture et de l'aménagement du territoire, et ce de manière à ce que ces entretiens puissent être exploitables et utilisés comme un matériau de recherche par notre communauté scientifique.

Afin de constituer le Fonds d'archives orales du laboratoire INAMA, nous avons initié une collaboration de recherche avec la phonothèque de la Maison méditerranéenne des sciences de l'homme (MMSH) d'Aix-en-Provence.

---

<sup>1</sup> David Peyceré, «Les archives orales dans l'histoire de l'architecture» dans Archives Sonores Archives orales, Cité de l'Architecture, n°20, 2002, p.3.

<sup>2</sup> En partie seulement, car la parole des architectes est de plus en plus valorisée et diffusée. Deux expositions récentes, présentées à la Cité de l'architecture et du patrimoine, utilisaient de nombreux extraits d'entretiens réalisés avec des architectes et acteurs de l'architecture. « *Mai 69. L'architecture aussi !* » commissaires : Jean-Louis Violeau, Eléonore Marantz et Caroline Maniaque, 16 mai-17 septembre 2018 et « *L'art du chantier. Construire et démolir du 16e au 21e siècle* » commissaire : Valérie Nègre du 9 novembre 2018 au 11 mars 2019.

## COLLABORATION SCIENTIFIQUE AVEC LA PHONOTHEQUE (USR 3125 AMU CNRS)

La phonothèque, dirigée par Véronique Ginouvès<sup>33</sup>, est intégrée à l'Unité de service et de recherche 3125 (USR 3125) sous la double tutelle d'Aix-Marseille Université (AMU) et du Centre national pour la recherche scientifique (CNRS). La MMSH-USR3125 a pour mission de coordonner et promouvoir la recherche sur le monde méditerranéen par l'intermédiaire de ses unités constitutives. La phonothèque de la MMSH-USR3125 conserve et valorise les archives sonores et audiovisuelles des laboratoires et des chercheurs de sciences humaines et sociales qui appuient leurs publications sur des enregistrements de terrain.



FIGURE 2 : LE PORTAL DE LA BASE DE DONNEES DE LA PHOTOTHEQUE DE LA MMSH,  
<http://phonotheque.mmsh.huma-num.fr/>

La phonothèque possède une expertise dans le domaine du traitement documentaire des archives et produit des métadonnées respectant les formats d'échange et standards internationaux en vigueur (Dublin Core, EAD – Encoded archival description et EDM – European data model). Elle fournit

<sup>33</sup> Véronique Ginouvès est Ingénieure de recherche et a obtenu la médaille de cristal du CNRS en 2016. Elle co-dirige avec Maryline Crivello, le Pôle image-son, pratiques numériques en SHS. Elle est responsable pédagogique du parcours « Médiations de l'histoire et humanités numériques » au sein du Master « Métier des archives et des bibliothèques, Médiations de l'histoire et humanités numériques, Aix Marseille Université.

donc pour chacun des enregistrements des métadonnées (forme de la notice documentaire), des fichiers au format WAVE (pour la conservation), des fichiers au format MP3 (pour la diffusion). Déjà riche de plus de 5000 heures, le fonds sonore de la phonothèque est consultable sur place, à la phonothèque, ou directement en ligne : plus de 3000 heures sont numérisées et indexées dans la base Ganoub<sup>4</sup>.

## PARTENARIAT SCIENTIFIQUE

En septembre 2016, une convention de collaboration de recherche scientifique avec la Phonothèque de la Maison méditerranéenne des Sciences de l'Homme (USR 3125 CNRS-AMU) a été signée entre l'Université Aix Marseille, représentée par son président Yvon Berland, et l'École nationale supérieure d'architecture de Marseille, représentée par son directeur, Jean-Marc Zuretti.

Cette collaboration scientifique a pour objectif de réunir les enregistrements sonores qui ont valeur d'information dans le domaine de l'architecture et ainsi :

- Développer et enrichir les corpus sonores des collections d'archives de la Phonothèque de la MMSH-USR3125 dans le domaine la mémoire historique et sociale et plus particulièrement sur le patrimoine architectural méditerranéen, et ainsi mettre à disposition des chercheurs des matériaux pour développer les études sur l'architecture méditerranéenne<sup>5</sup>.
- Constituer un Fonds d'Archives orales du laboratoire INAMA en numérisant et rendant accessible les archives orales existantes, en poursuivant l'enregistrement de nouveaux entretiens comme un complément aux travaux d'inventaires des édifices et opérations déjà publiés, mais également dans le cadre de nouveaux projets de recherche ; en mettant ces archives à disposition du public et enfin en diffusant et en valorisant ces archives sur le domaine de l'architecture *via* Internet.

---

<sup>4</sup> [<http://phonotheque.mmsh.huma-num.fr/>] site consulté le 14 mars 2022.

<sup>5</sup> Dans le domaine de l'architecture, la phonothèque de la MMSH possède, en dehors du Fonds INAMA, quelques entretiens menés par le sociologue Michel Péraldi : récit de vie de l'architecte Jacques Chirié  
<http://phonotheque.mmsh.huma-num.fr/dyn/portal/index.seam?page=alo&aloid=4489&fonds=&cid=169>  
ou le corpus réalisé par Serge Mercier, journaliste et photographe de presse, sur les premiers habitants de la Cité radieuse  
<http://phonotheque.mmsh.huma-num.fr/dyn/portal/index.seam?page=alo&aloid=3778&fonds=&nat=3&cid=166>.

## **LES ENTRETIENS DES ACTEURS DE L'ARCHITECTURE : MATERIAU POUR LA RECHERCHE**

Les productions des architectes, non pas leur ouvrage bâti, mais bien tous les éléments de production nécessaires à la genèse et à la réalisation d'un projet (croquis, maquette, dessins préparatoires ...), sont rarement conservées et/ou disséminées (entre les écoles d'architecture, les différents centres d'archives ....) Quand elles ne sont pas détruites ou, dans le meilleur des cas, conservées dans des collections privées et inaccessibles. Aussi l'intérêt de campagnes d'entretiens, auprès des acteurs de l'architecture, ne fait pas de doute pour mieux appréhender le cheminement créatif et l'éventuelle réalisation matérielle de l'objet architectural projeté.

La patrimonialisation de la parole de l'architecte est une pratique nouvelle et mal connue chez nous, chercheurs en architecture. Aussi avec l'expertise de l'équipe de la phonothèque<sup>6</sup>, nous avons rassemblé deux types d'entretiens :

- ceux recueillis depuis de nombreuses années par les membres du laboratoire dans le cadre de leurs différents projets de recherche,
- Et ceux collectés récemment dans une visée patrimoniale, dans le cadre projets scientifiques du laboratoire, tel que le projet sur l'Histoire de l'enseignement de l'architecture en France au XXe siècle.

### RECHERCHES ANCIENNES : ENTRETIENS EXISTANTS AU LABORATOIRE

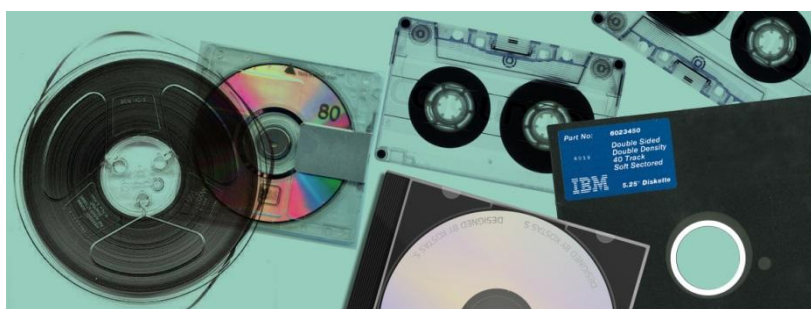


FIGURE 3 : SUPPORTS OBSOLETES DES ANCIENNES INTERVIEWS

Ces interviews initialement enregistrées sur bandes magnétiques ont été numérisées, en effet leurs formats obsolètes ne permettaient plus leur utilisation. Ces entretiens ont été indexés, catalogués, archivés, croisés avec d'autres types de documents afin de les contextualiser et enfin versés au fonds INAMA de la phonothèque de la MMSH. Deux corpus ont été constitués :

<sup>6</sup> Nous tenons à remercier Véronique Ginouvès, mais également Hélène Giu et tous les contributeurs des carnets de la phonothèque [ <https://phonotheque.hypotheses.org>] consulté le 23/03/2019

### **Corpus « L'architecture des Trente glorieuses »**

Issu des entretiens menés en 2002 par Jean-Lucien Bonillo et Michel Lamourdedieu, dans le cadre d'une action exploratoire menée par le Plan urbanisme construction architecture (PUCA) sur le thème : « Concevoir pour l'existant : d'autres commandes, d'autres pratiques, d'autres métiers »<sup>7</sup>. Le catalogue de ce corpus, composé de dix-neuf entretiens, ainsi que leur notice, est disponible en ligne<sup>8</sup>.

### **Corpus « Les formes urbaines de la ville nouvelle des rives de l'étang de Berre »**

Issu des entretiens menés par René Borruey dans le cadre de la réponse à un appel à projets du ministère de la culture sur les villes nouvelles françaises en 2005<sup>9</sup>. Les entretiens concernent neuf acteurs de l'EPAREB, interrogés entre 2014 et 2007. Le catalogue de ce corpus, ainsi que les notices des entretiens, est disponible en ligne<sup>10</sup>.

## **RECHERCHES RECENTES : ENTRETIENS REALISES A VISEE PATRIMONIALE**

### **Fonds ANR Ensarchi – L'histoire de l'enseignement de l'architecture en France au XXe siècle.**

Dans le cadre du programme de recherche [ANR EnsArchi - L'enseignement de l'architecture au XXe siècle](#), le laboratoire INAMA (Investigations sur l'histoire et l'actualité des mutations architecturales et urbaines), rattaché à l'ENSA - M (École nationale supérieure d'architecture de Marseille) est plus particulièrement impliqué dans l'axe 3 de la recherche - Enseignement et recherche. Ana Bela de Araujo, Fabricia FAUQUET et les enquêteurs et enquêtrices, enseignantes-chercheuses et enseignants-chercheurs du laboratoire s'entretiennent avec de grandes figures fondatrices de la recherche en architecture, cherchant à retracer, à travers leurs différents parcours professionnels, l'histoire de la fondation des unités pédagogiques

<sup>7</sup> L'ensemble de ces travaux a fait l'objet d'une publication sous forme de rapport de recherche et d'une publication scientifique : Jean-Lucien Bonillo, Michel Lamourdedieu, « Représentations et transformations de l'architecture des Trente Glorieuses », (dir. Jean-Yves Toussaint), dans *Concevoir pour l'existant, d'autres commandes, d'autres pratiques, d'autres métiers*, PUCA, Presses polytechniques et universitaires Romandes, Lausanne, 2006.

<sup>8</sup> Consultable à l'adresse suivante : <http://phonotheque.mmsh.humanum.fr/dyn/portal/index.seam?page=alo&alold=11710&fonds=&cid=327>

<sup>9</sup> Programme Interministériel d'Histoire et d'Évaluation des Villes Nouvelles Françaises (HEVN), 2000-2005, dirigé par Jean-Eudes Roullier (secrétaire général du Groupe Central des Villes Nouvelles de 1970 à 1993 et président du même groupe de 1993 à 2000) ; cf. rapport final du programme, nov. 2005, et le site [<http://www.villes-nouvelles.equipement.gouv.fr>]. ; René Borruey, *Les villes nouvelles françaises ou l'intercommunalité forcée le cas des rives de l'étang de Berre*, Rives nord-méditerranéennes, 25, 2006, p. 65-78.

<sup>11</sup> <http://phonotheque.mmsh.humanum.fr/dyn/portal/index.seam?page=alo&alold=13079&fonds=0&nat=3&cid=75>

d'architecture, puis des écoles d'architectures, ainsi que l'histoire de la recherche, d'abord expérimentale puis institutionnelle. Les témoins sont enseignants en école d'architecture, dans diverses disciplines comme l'architecture, l'urbanisme, la philosophie ou la sociologie. Au cours des entretiens, ils évoquent de nombreuses personnalités et institutions.

La phonothèque de la MMSH publie ses inventaires sur le catalogue collectif [CALAMES](#)<sup>11</sup> (Catalogue en ligne des archives et des manuscrits de l'enseignement supérieur).

### **Le projet sur l'histoire de l'enseignement de l'architecture en France au XXe siècle.**

Ce programme de recherche national, l'histoire de l'enseignement de l'architecture en France au XXe siècle (HensA20) a initié cette démarche systématique de collecte d'entretiens à visée patrimoniale. Soutenu par le Comité Histoire du ministère de la Culture et par le BRAUP, porté par Jean-Lucien Bonillo, Anne-Marie Châtelet, Marie-Jeanne Dumont et Daniel Le Couédic, ce projet s'est déroulé entre 2016 et 2020. L'objectif était, d'une part de travailler à une histoire de l'enseignement de l'architecture en France au XXe siècle et d'autre part d'œuvrer à la conservation des traces, en cours de disparition, en suscitant la collecte et la conservation d'archives manuscrites et orales. Cette recherche se poursuit dans l'actuel projet de recherche EnsArchi<sup>12</sup> porté par Anne-Marie Châtelet, projet financé par l'Agence Nationale de la Recherche (ANR), pour la période allant de fin 2019 à fin 2023. Ici encore il s'agit d'écrire une histoire de l'enseignement de l'architecture en France au XXe et au XXIe siècle, mais articulée à celle de la recherche architecturale et de la professionnalisation du métier d'architecte en intégrant une perspective comparatiste, et toujours en collectant les archives orales. Les laboratoires des écoles d'architecture de Marseille, Paris - Belleville, Lille, Nantes et des universités de Strasbourg, Bretagne, Toulouse sont acteurs de cette recherche. Dans le cadre du partenariat entre l'INAMA et la MMSH à Aix-en-Provence, les entretiens réalisés par l'équipe de recherche de l'INAMA sont déposés auprès du Secteur Archives de la recherche de cette dernière, afin d'y être conservés et documentés. Trois corpus de témoins distincts ont été identifiés.

### **Corpus « Acteurs de l'histoire de l'école d'architecture de Marseille »**

Ces entretiens ont été menés entre 2016 et 2019, principalement par Jean-Lucien Bonillo, Fabricia Fauquet et Monira Allaoui. Le corpus est composé d'une

---

<sup>11</sup> <http://www.calames.abes.fr/Pub/> site consulté le 14 mars 2022

<sup>12</sup> [<https://ensarchi.hypotheses.org/>] consulté le 27/04/2022

quarantaine de témoins regroupant les anciens élèves de l'école régionale, les enseignants, les chercheurs et les directeurs successifs de l'école ;

**Corpus « Chefs du Bureau de la recherche architecturale urbaine et paysagère »**

Le second corpus, constitué de huit entretiens de différents chefs du BRAUP, interroge, en concertation avec le Comité d'Histoire du Ministère, ces acteurs de la politique de la recherche à un niveau national. Ces entretiens ont été menés entre 2016 et 2019 principalement par Jean-Lucien Bonillo et Fabricia Fauquet.

## LES CORPUS

### « REPRESENTATIONS ET TRANSFORMATIONS DE L'ARCHITECTURE DES TRENTE GLORIEUSES »

Fonds	<a href="#">INAMA/ENSA-M</a>
Genre du doc	témoignage thématique
Droits	Recherche des droits d'utilisation en cours.
Durée	14h
Commentaire	<p>En 2002, deux enseignants-chercheurs du laboratoire INAMA de l'École Nationale Supérieure de Marseille (Jean-Lucien Bonillo et Michel Lamourdedieu, assisté de Pascale Bartoli, architecte) participent à une action exploratoire menée par le PUCA (Plan Urbanisme Construction Architecture) sur le thème : « Concevoir pour l'existant : d'autres commandes, d'autres pratiques, d'autres métiers ». Partant du constat que le patrimoine architectural de la période des Trente Glorieuses (1940-1970) est un patrimoine « maltraité », car mal aimé du public et mal connu de la plupart des professionnels, cette recherche s'est construite en associant deux problématiques : celle des postures architecturales de la transformation du projet moderne et celle de la construction sociale du patrimoine des Trente Glorieuses. Un échantillon d'analyse de seize opérations exemplaires a été constitué. Il s'agit d'un ensemble d'édifices construits entre 1951 et 1976, dans la région Provence-Alpes-Côte d'Azur par des architectes réputés et dont les transformations ont été confiées à des praticiens confirmés mais sans renom particulier. Des entretiens ont été conduits pour chaque réalisation et ont permis de recueillir l'avis de ceux et celles qui sont intervenus dans ces démarches de transformations en montrant quels ont pu être les difficultés et les enjeux de ces chantiers. Les informateurs font allusion aux nouvelles méthodes, pratiques et techniques en matière d'ingénierie et de construction, dans l'objectif et le souci permanent de respecter une pluralité de normes (topographiques, sanitaires, juridiques, administratives, économiques...) notamment en matière de sécurité des usagers. Ces entretiens convergent vers une réflexion sur le risque de dénaturer l'architecture originelle, risque accentué par les restrictions budgétaires et l'utilisation de matériaux préfabriqués. Les enregistrements étant conçus à l'origine comme de simples prises de notes, la qualité du son varie d'un enregistrement à l'autre : sur les 23 enquêtes, 19 sont audibles. L'ensemble de ces travaux intitulé « Représentations et transformations de l'architecture des Trente Glorieuses », a fait l'objet d'une publication sous forme de rapport de recherche (voir Rapport de recherche ci-joint PDF) et d'une publication dans le cadre de l'ouvrage dirigé par Jean-Yves Toussaint, intitulé Concevoir pour l'existant : d'autres commandes, d'autres pratiques, d'autres métiers et édité par les Presses Polytechniques et Universitaires Romandes en 2006.</p>
Descripteurs	patrimoine architectural; réhabilitation; architecture; urbanisme
Lieu d'enregistrement	France
Lieux cités	Région PACA
Périodes citées	Trente Glorieuses

## CORPUS « LES VILLES NOUVELLES »

<b>Titre</b>	Histoire du projet des formes urbaines de la ville nouvelle des rives de l'étang de Berre par d'anciens employés de l'EPAREB
<b>Dates extrêmes</b>	2003-2007
<b>Fonds</b>	<a href="#">INAMA/ENSA-M</a>
<b>Intervenant-Responsabilité</b>	enquêteur : <a href="#">Borruey, René (1957-)</a> / informateur : <a href="#">Multiple</a>
<b>Genre du doc</b>	témoignage thématique
<b>Droits</b>	Une convention lie l'INAMA/ENSA-M à la phonothèque de la MMSH qui précise les modalités de gestion, d'archivage et de valorisation des archives scientifiques enregistrées par les chercheurs de l'INAMA/ENSA-M. Dans le cadre du dépôt des enregistrements sur les villes nouvelles de l'étang de Berre, un contrat de dépôt a été signé également avec le chercheur-enquêteur René Borruey. La recherche des autorisations d'utilisation des entretiens avec les ayants droit et les témoins est en cours.
<b>Durée</b>	24h
<b>Commentaire</b>	René Borruey (historien et architecte, enseignant à l'ENSA-Marseille, membre du laboratoire INAMA), a mené une série d'entretiens à l'occasion d'un travail sur les formes urbaines de la ville nouvelle des rives de l'étang de Berre. Il interroge divers acteurs opérationnels de l'EPAREB (Établissement public d'aménagement des rives de l'étang de Berre) qui y ont travaillé à des périodes diverses. Ces treize entretiens ont été enregistrés entre 2003 et 2007 pour répondre à un appel à proposition de recherche lancé par le ministère de la culture intitulé « Villes Nouvelles Françaises ». S'inscrivant dans le cadre du programme de recherche interministériel « Histoire et Évaluation des Villes Nouvelles Françaises » (HEVN), cet appel intervient plus de trente ans après l'apparition des premières villes nouvelles. Afin de mieux comprendre l'impact de ces projets urbains sur le territoire des rives de l'étang de Berre, le chercheur a pour objectif de réaliser un inventaire de la production de l'EPAREB de 1973 à 2002. Il souhaite ainsi aboutir à une vision globale du projet en distinguant l'influence des politiques locales successives sur les différentes périodes du projet d'urbanisation.
<b>Descripteurs</b>	ville nouvelle; identité territoriale; histoire urbaine
<b>Noms cités</b>	EPAREB
<b>Lieux cités</b>	Etang de Berre; Fos-sur-Mer; Vitrolles (Bouches-du-Rhône); Istres; Ile-de-France
<b>Périodes citées</b>	années 1960; années 1970; années 1980; années 1990; années 2000
<b>Exploitation/publication</b>	René Borruey, Pascale Bartoli, Anne Carpentier. Les Formes urbaines de la ville nouvelle des Rives de l'étang de Berre : histoire du projet, Laboratoire INAMA, rapport de recherche pour le BRAUP, février 2010, 180 p.

## LE CORPUS DES ACTEURS DE L'HISTOIRE DE L'ÉCOLE D'ARCHITECTURE DE MARSEILLE

Titre	L'histoire de l'architecture en France au XXe siècle : l'école de l'architecture de Marseille, dynamique globale et expérience locale, histoire de 1905-2005
Dates extrêmes	1905-2005
Fonds	<a href="#">INAMA/ENSA-M</a>
Intervenant-Responsabilité	commanditaire : <a href="#">ENSA-M</a> / auteur personne morale : <a href="#">INAMA</a> / informateur : <a href="#">Multiple</a>
Genre du doc	récit de vie
Droits	Une convention de collaboration a été signée entre la phonothèque de la MMSH et le laboratoire INAMA-ENSA-M en 2016. Chaque informateur a signé un contrat spécifiant les éléments d'autorisation de consultation et de diffusion de ses données personnelles.
Durée	En cours de réalisation
Commentaire	Cette recherche est inscrite dans le cadre d'une action nationale de recherche portant sur « L'histoire de l'enseignement de l'architecture en France au XXe siècle » soutenue par le Comité d'histoire du ministère de la Culture et le BRAUP (Bureau de la recherche, de l'architecture, de l'urbanisme et du paysage). Les membres du laboratoire INAMA interrogent les anciens élèves de l'ERA (École régionale d'architecture), les enseignants et administratifs de l'UPA-M (Unité pédagogique d'architecture de Marseille) et de l'ESA-M (École supérieure d'architecture de Marseille). L'enquête concerne l'École d'architecture de Marseille et couvre un siècle d'enseignement et de réformes depuis la création en 1905 de l'École régionale des Beaux-Arts jusqu'en 2005, où l'école deviendra l'École nationale supérieure d'architecture de Marseille en passant par 1968, date de la réforme qui conduira aux Unités pédagogiques d'Architecture. L'histoire de l'enseignement est abordée sous l'angle des dynamiques globales et locales à partir d'une grille d'enquête structurée autour de l'organisation et les contenus de l'enseignement, les relations entre école et profession ainsi que celles entre recherche et enseignement. Tous les entretiens sont versés à la phonothèque de la MMSH.
Descripteurs	architecture; pédagogie; chercheur(e)
Lieu d'enregistrement	Paris; Marseille
Lieux cités	Marseille; Paris
Périodes citées	1905; période contemporaine; 2005
Etat d'accroissement	ouvert
Etat de la numérisation	Numérique natif en majorité, 4 cassettes.

## LE CORPUS DES CHEFS DU BUREAU DE LA RECHERCHE ARCHITECTURALE URBAINE ET PAYSAGERE

Titre	L'histoire de l'enseignement de l'architecture en France au XXe siècle : entretiens avec les directeurs du Bureau de la recherche, de l'architecture, de l'urbanisme et du paysage (BRAUP)
Dates extrêmes	1905-2005
Fonds	<a href="#">INAMA/ENSA-M</a>
Intervenant-Responsabilité	auteur personne morale : <a href="#">INAMA</a> / informateur : <a href="#">Multiple</a> / commanditaire : <a href="#">ENSA-M</a>
Genre du doc	récit de vie
Droits	Une convention de collaboration a été signée entre la phonothèque de la MMSH et le laboratoire INAMA-ENSA-M en 2016. Chaque informateur a signé un contrat spécifiant les éléments d'autorisation de consultation et de diffusion de ses données personnelles.
Durée	Clot
Commentaire	Ce travail d'enquête s'inscrit dans le cadre d'une action nationale de recherche portant sur « L'histoire de l'enseignement de l'architecture en France au XXe siècle » soutenue par le Comité d'histoire du ministère de la Culture et le BRAUP (Bureau de la recherche architecturale, urbaine et paysagère). Une histoire orale des grands témoins est proposée et l'enquête est constituée d'enregistrements effectués auprès des directeurs du BRAUP (Bureau de la recherche architecturale, urbaine et paysagère) par les membres du laboratoire INAMA. Les entretiens sont semi-directifs, les témoins sont sollicités sur leur parcours académique et professionnel et leur mandat de directeur du Braup. Les enregistrements sont versés à la phonothèque de la MMSH et au Comité d'histoire du ministère de la culture.
Descripteurs	architecture; parcours scientifique; urbanisme; chercheur(e)
Lieu d'enregistrement	Paris; Marseille
Périodes citées	période contemporaine
Contenu dans/Contient	<a href="#">Bernard Haumont retrace son parcours académique et professionnel jusqu'à son mandat en tant que chef du Bureau de la Recherche Architecturale (BRA)</a> <a href="#">Claude Prélorenzo relate sa formation universitaire en sociologie et retrace son parcours professionnel, ses expériences de chercheur, jusqu'à son mandat en tant que chef du Bureau de la Recherche Architecturale (BRA)</a> <a href="#">Jean-Louis Cohen retrace son parcours professionnel, depuis ses débuts au sein de l'Institut de l'environnement, en passant par ses différentes activités de chercheur, jusqu'à sa nomination en tant que chef du Secrétariat de la Recherche Architecturale durant quatre ans, de 1979 à 1983</a> <a href="#">Panos Mantziaras retrace son parcours professionnel, en passant par ses études, son arrivée dans le champ de la recherche architecturale, jusqu'à son mandat en tant que chef du Bureau de la Recherche Architecturale de 2011 à 2015</a> <a href="#">Éric Lengereau retrace son parcours professionnel, en passant par ses études, son arrivée dans le champ de la recherche architecturale, jusqu'à son mandat en tant que chef du Bureau de la Recherche Architecturale.</a> <a href="#">Rémi Baudouin retrace son parcours professionnel depuis son entrée à la Recherche Architecturale en 1987, en passant par son mandat de chef du BRA, jusqu'à son activité d'historien chercheur qu'il mène aujourd'hui encore</a> <a href="#">Thierry Verdier retrace son parcours professionnel, en passant par ses études, son arrivée dans le champ de la recherche architecturale, jusqu'à son mandat en tant que chef du Bureau de la Recherche Architecturale.</a> <a href="#">Philippe Grandvoininnet retrace son parcours professionnel, en passant par ses études, son arrivée dans le champ de la recherche architecturale, jusqu'à son mandat en tant que chef du Bureau de la Recherche Architecturale.</a>
Etat d'accroissement	clôt

## LE CORPUS INAMA – FONDS ANR ENSARCHI

Titre	Ces témoignages constituent le corpus du laboratoire de recherche INAMA, du <a href="#">Fonds ANR EnsArchi : entretiens enregistrés auprès d'enseignant-e-s en école d'architecture</a> , les notices sont accessibles en ligne : <a href="http://www.calames.abes.fr/pub/#details?id=FileId-4674">http://www.calames.abes.fr/pub/#details?id=FileId-4674</a> (consulté le 28 février 2023).
Dates extrêmes	2019-2023
Fonds	<a href="#">INAMA/ENSA-M</a>
Intervenant-Responsabilité	auteur personne morale : <a href="#">INAMA</a> / informateur : <a href="#">Multiple</a> / commanditaire : <a href="#">ENSA-M</a>
Genre du doc	récit de vie
Droits	Une convention de collaboration.
Durée	Nombre d'enquêtes : 14. Durée totale : 23h 15min.
Commentaire	Dans le cadre du programme de recherche <a href="#">ANR EnsArchi - L'enseignement de l'architecture au XXe siècle</a> , le laboratoire INAMA (Investigations sur l'histoire et l'actualité des mutations architecturales et urbaines), rattaché à l'ENSA - M (École nationale supérieure d'architecture de Marseille) est plus particulièrement impliqué dans l'axe 3 de la recherche - Enseignement et recherche. Les enquêteurs et enquêtrices, enseignantes-chercheuses et enseignants-chercheurs du laboratoire s'entretiennent avec de grandes figures fondatrices de la recherche en architecture, cherchant à retracer, à travers leurs différents parcours professionnels, l'histoire de la fondation des unités pédagogiques d'architecture, puis des écoles d'architectures, ainsi que l'histoire de la recherche, d'abord expérimentale puis institutionnelle. Les témoins sont enseignants en école d'architecture, dans diverses disciplines comme l'architecture, l'urbanisme, la philosophie ou la sociologie. Au cours des entretiens, ils évoquent de nombreuses personnalités et institutions.
Descripteurs	architecture; parcours scientifique; urbanisme; chercheur(e)
Lieu d'enregistrement	Paris; Marseille
Périodes citées	période contemporaine
Contenu dans/Contient	MSSH-PH-7368 Bruno Queysanne, philosophe et sociologue. MSSH-PH-7369 Jean-Claude Golvin, architecte et archéologue MSSH-PH-7370 Claude Prelorenzo, enseignant-chercheur en sociologie urbaine témoigne sur l'histoire de la recherche en architecture à travers son parcours professionnel MSSH-PH-7371 Paul Quintrand, architecte, chercheur et théoricien MSSH-PH-7587 Philippe Panerai, enseignant-chercheur en architecture et urbanisme retrace les débuts de la recherche en architecture, à travers son parcours, des années 1960 aux années 1980 MSSH-PH-7586 Jean Castex, architecte et urbaniste retrace les débuts de la recherche en architecture MSSH-PH-7656 Philippe Boudon, enseignant-chercheur en architecture, s'exprime sur son engagement dans la recherche dans les années 1968 à 1990 et sur l'architecturologie MSSH-PH-7657 Philippe Louguet, enseignant-chercheur en architecture, s'exprime sur son engagement dans la réforme de l'enseignement et les débuts de la recherche à l'école d'architecture de Lille, 1968 MSSH-PH-7658 Pierre Clément, architecte et ethnologue, retrace son implication dans la naissance et la structuration de la recherche en architecture des années 1960 au début des années 2000 MSSH-PH-7659 François Laisney, architecte et enseignant-chercheur s'exprime sur les débuts de la recherche en architecture et sur les créations de l'Atelier collégial et de l'UP8 MSSH-PH-7660 Bruno Fortier, architecte et urbaniste MSSH-PH-7661 Varoujan Arzoumanian et Patrick Bardou, architectes et éditeurs s'expriment sur leur travail d'éditeurs spécialisés en architecture au sein de la maison d'éditions Parenthèses MSSH-PH-7662 Thérèse Évette, sociologue et enseignante-chercheuse en école d'architecture, retrace sa carrière et la genèse de ses recherches sur les espaces de travail d'un projet d'architecture MSSH-PH-7663 Monique Eleb, psychologue et sociologue
Etat d'accroissement	Terminé

## **CONTRIBUTION A LA FORMATION PAR LA RECHERCHE - ACCUEIL DE STAGIAIRES RECHERCHE**

Dans le cadre de la collaboration de recherche avec la phonothèque de la MMSH pour la constitution de la base de données archives orales du fonds INAMA, différents stagiaires ont été co-encadrés par nos soins en 2016 et 2019<sup>13</sup>.

**Stage 2** : Publication d'un instrument de recherche d'un fonds d'enquêtes sur l'histoire de l'enseignement de l'architecture, analyse et traitement d'enquêtes orales sur le domaine – Encadrement : Fabrice Fauquet (architecte, laboratoire INAMA), Véronique Ginouvès (archiviste)

Pour ces deux stages il s'agit de traiter des fonds sonores dans le domaine (numérisation, écoute, analyse, mise en ligne des notices documentaires, vérification des questions juridiques et éthiques) et de publier un instrument de recherche. La rédaction d'un billet sur les *Carnets de la phonothèque* présentant le travail réalisé est attendu en fin de stage.

FIGURE 4 : EXTRAIT DE L'OFFRE DE STAGE PUBLIE SUR LE 22/09/2018

### **Brice Baudonnait**

Stage de Master 2 « Métiers des archives » AMU, de 3 mois (mai-juillet 2016), catalogage et mise en ligne des entretiens du corpus : « Représentations et transformations de l'architecture des Trente Glorieuses ».

### **Estelle Bouet**

Master Archives IUT Tours, stage de 3 mois, avril-juin 2019. Réalisation et la mise en ligne des notices du catalogue des entretiens du corpus « Histoire du projet des formes urbaines de la ville nouvelle des rives de l'étang de Berre ».

### **Lili Szabo**

Étudiante en Parcours recherche ENSA-M, stage de 1 mois, mai 2019.

### **Pauline Benielli**

Étudiante de l'ENSA M, contrat vacation - recherche de six mois en 2017. Contrat financé par le ministère de la culture pour une « aide à la constitution de bases de données comme préalable à une recherche ».

### **Benoit Satger**

Étudiant en Parcours recherche ENSA-M, stage de 1 mois, mars 2024.

### **Delphine Bourgeois**

Étudiante en Parcours recherche ENSA-M, stage de 1 mois, mars 2024.

---

<sup>13</sup> <https://phonotheque.hypotheses.org/26169> consulté le 03 mai 2022

# ACTIONS VALORISATION FONDS INAMA -PHONOTHEQUE

## ARTICLES SCIENTIFIQUES

- Estelle Bouet, « Comment sont nées les villes nouvelles de l'étang de Berre ? Histoire urbaine, histoire d'un territoire », les carnets de la phonothèque, <https://phonothèque.hypotheses.org/30213>, juillet 2019
- Estelle Bouet, « Voir la ville en vert : la question du paysage et de l'aménagement dans les villes nouvelles de l'étang de Berre », les carnets de la phonothèque, <https://phonothèque.hypotheses.org/30322>, juillet 2019
- Fabricia Fauquet, « Le Bureau de la Recherche Architecturale, Urbaine et Paysagère (BRAUP) », dans CHATELET A.M., LENGEREAU, E. (dir.), Encyclopédie des écoles d'architecture françaises au XXe, à paraître en 2022.
- Fabricia Fauquet, « Les liens entre les écoles d'architectures et les organismes de recherche extérieurs aux écoles : le Centre National de la Recherche Scientifique » », Carnet de recherche Projet ANR EnsArchi, 2022 [<https://ensarchi.hypotheses.org/author/ffauquet>].
- Fabricia Fauquet, « D'un ministère de tutelle à l'autre (Équipement et Culture) et du CORDA au BRAUP : analyse de l'évolution d'une politique publique de recherche par le prisme des discours de l'Institution et la chronologie des réformes successives », Carnet de recherche Projet ANR EnsArchi, 2021 [<https://ensarchi.hypotheses.org/author/ffauquet>]
- Fabricia Fauquet et Monira Allaoui, « Les politiques de la recherche à travers les entretiens menés auprès des responsables du BRAUP », dans actes du séminaire HEnsA20 n°5, Carnet de Recherche du Comité d'Histoire du ministère de la Culture, 2019 [<https://chmcc.hypotheses.org/8837>].

## COLLOQUES ET SEMINAIRES

- Fauquet Fauquet, Histoire de l'enseignement de l'architecture au XXe siècle, monographies d'écoles, vendredi 22 octobre 2021, Paris, Cité de l'architecture & du patrimoine, 2021.
- Fabricia Fauquet « Formation à la recherche. Méthodologie de l'interview : Cahier des charges d'un chercheur pour l'organisation, la diffusion, l'archivage et la valorisation des sources sonores ». ENSA-M, 2018.
- Fabricia Fauquet, Bérénice Gaussuin, « Archives orales, état du chantier » HEnsA20 – Séminaire 3, Nantes, 8 décembre 2017.

## ***PARTIE 2 : GUIDE DES BONNES PRATIQUES***

### **POUR UNE APPROCHE SYSTEMATIQUE DE L'ENTRETIEN ET SON ARCHIVAGE DANS LE FONDS INAMA – PHONOTHEQUE MMSH**

Ce guide a pour vocation d'accompagner le chercheur dans le bon déroulement du futur entretien depuis la préparation de celui-ci, sa réalisation jusqu'à son archivage, pour que ce travail puisse devenir une archive orale intégrée au Fonds INAMA de la phonothèque de la MMSH.

S'engager dans une enquête, c'est toujours se placer du côté de la production des données. L'objectif est de constituer un matériau de recherche exploitable par la communauté scientifique. Ce travail de collecte d'entretiens fait partie d'un projet de recherche, personnel ou collectif, destiné à créer une documentation partagée pour des recherches futures. Il est donc nécessaire de documenter soigneusement toutes les informations contextuelles nécessaires pour les sons, les images et les documents que nous recueillons. Cela implique également que nous devons toujours être très clairs avec les narrateurs sur le fait que le récit qu'ils fournissent sera partagé et la documentation accessible. Toute information confidentielle doit donc être évitée.

Nous n'aborderons pas ici les différentes pratiques de l'entretien en Sciences humaines et sociales ni les questions juridiques, qui ont fait l'objet de nombreuses publications<sup>14</sup>.

Ce guide de bonnes pratiques se décline sous forme de fiches qui suivent la chronologie du travail d'enquêteur.

---

<sup>14</sup> Descamps, Florence, Archiver la mémoire. De l'histoire orale au patrimoine immatériel, Editions de l'EHESS, Coll. Cas de figure, vol. 49, 2019 ; Ginouvès, Véronique et Gras, Isabelle, La diffusion numérique des données en SHS : guide des bonnes pratiques éthiques et juridiques, Aix en Provence, Presses universitaires de Provence, 2018 ; <https://ethiquedroit.hypotheses.org>.

## FICHE 1.1 : PREPARATION DE L'ENTRETIEN : DEFINITION DE L'OBJET D'ETUDE ET DU CORPUS DES TEMOINS

Les méthodes d'interview sont basées sur les méthodes traditionnelles de l'histoire, avec l'étude préalable des sources écrites et de la littérature secondaire. Mais comme le dit Florence Descamps<sup>15</sup> : « Le rôle pédagogique et propédeutique des archives orales n'est pas à négliger : conçues comme un moyen et non comme une fin, ouvertes sur le dialogue et non repliées sur la seule commémoration, lieu d'échanges où s'esquissent une première réflexivité et une première mise en question, elles constituent une initiation douce et personnalisée à l'histoire ».

Les archives orales apportent un éclairage précieux tant au niveau des faits objectifs que des perceptions et des représentations. Elles autorisent une description concrète, située et vécue des métiers, des organisations professionnelles et du monde du travail en général, ainsi que l'analyse des cultures professionnelles et sociales. Quels sont les métiers de l'architecte ? Qu'est-ce que le métier d'architecture, quelles sont ses règles, ses contraintes, ses valeurs ?

Les archives orales permettent d'ouvrir autant de champs de recherche et de questions que l'on souhaite, mais elles nécessitent de définir au préalable, le corpus de témoins qui assurent une polyphonie des récits. Autant de voix, autant de points de vue qu'il convient ensuite de croiser et d'analyser.

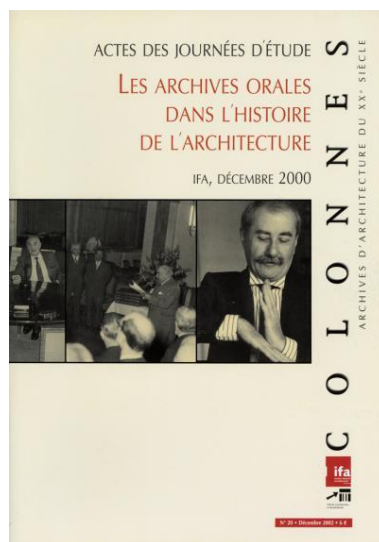


FIGURE 5 : LA REVUE COLONNES N°20, 2000.

<sup>15</sup> Descamps Florence, *Exploitation et valorisation des archives orales* », *Colonnes* n°20, 2000, p.23.

## FICHE 1.2 : PREPARATION :

### CONTACTER, EXPLIQUER LA DEMARCHE ET LE DEROULEMENT DE L'ENTRETIEN

Une fois le corpus de témoins identifié et défini, il est nécessaire de contacter les témoins pour expliquer la démarche, organiser la rencontre et les rassurer.

#### **Demandez l'autorisation d'enregistrer l'entretien**

Expliquez l'importance de cette démarche et prévenez de l'existence du contrat d'autorisation de diffusion et d'utilisation. Pourquoi est -ce si important ?

- Il s'agit de la reconnaissance du rôle central du témoin en tant que source de connaissances.
- C'est la reconnaissance de sa capacité et de son autonomie dans la création du patrimoine dans le contexte du « consentement éclairé ».
- Il assure la transparence de la relation entre l'intervieweur et le narrateur.
- Cela l'aide à comprendre la signification et le contexte de la collection.
- Il permet le dépôt de la recherche.
- Il évite de chercher les ayants droit

#### **Présenter les personnes qui vont mener l'entretien.**

Il est préférable de n'être, au maximum, que deux pour mener un entretien. Chacun pouvant réagir et guider à tour de rôle l'interview. Emporter avec soi un cahier de papier, pour tenir son journal de terrain.

#### **Définir le lieu de la rencontre.**

Le lieu de l'entretien est important, car chaque lieu peut produire des interférences dans l'esprit du témoin quant à sa conception de l'exercice des archives orales (registre journalistique, mondain, confidentiel, professionnel...). Privilégiez de préférence un cadre institutionnel (école, agence, institut...).

#### **Définir le moment de la rencontre.**

Choisir un moment de la journée où le témoin est le plus vif et le plus disponible par rapport à son organisation personnelle ou professionnelle.

#### **Définir et prévenir de la durée de l'entretien.**

La durée idéale d'une session est d'une à deux heures. Au-delà si nécessaire, prévoir un autre rendez-vous.

## FICHE 1.3 : PREPARATION :

### QUELS OUTILS ET MATERIELS DOIS-JE UTILISER POUR REALISER MES ENTRETIENS ?

#### Enregistrement audio ou vidéo ?

Nous avons choisi de réaliser uniquement des enregistrements audios. Car il existe, lorsqu'il s'agit d'une vidéo, un décalage important entre ce que le témoin montre de lui et ce qu'il raconte ; la distanciation critique est plus difficile ; les coûts sont importants et les droits de diffusion plus complexes.

L'enregistrement audio permet un imaginaire plus libre, une valorisation plus facile, un coût moindre et des standards connus. L'audio peut être jugé moins envahissant pour le témoin. Il est plus simple à collecter et moins lourd à stocker et les contraintes logistiques (coût et transport du matériel) sont moins fortes.

#### Matériel utilisé

Le laboratoire INAMA dispose d'un enregistreur numérique ZOOM H4n qui permet l'enregistrement sonore au format WAVE.



FIGURE 6 : ENREGISTREUR ZOOM H4N

Ce type de matériel est à privilégier, car il permet un enregistrement de très bonne qualité d'un format audio minimum de 44.1KHz, 16 bits. Afin d'assurer une conservation optimale, et dans la perspective d'un dépôt, il est recommandé de conserver les enregistrements dans leur état numérique et sans compression. En effet, plus les taux de compression seront élevés, moins la qualité du contenu pourra être assurée lors des opérations de conservation.

#### Le format audio préconisé est le format : WAV.

Cependant les outils, type smartphones, peuvent être utilisés en cas de nécessité. Les formats MP3 et WMA étant tolérés.

Quels que soient le matériel et le format envisagé, il est nécessaire de prendre en main son matériel, de faire des tests d'enregistrement et de vérifier le niveau de batterie du matériel. Ayez le câble électrique, des piles avec vous ou une batterie externe avec vous. Préférez utiliser le câble électrique lorsque c'est possible.

## FICHE 1.4 : PREPARATION :

### CHOIX DE LA METHODE : ENTRETIEN DIRECTIF OU CARTE HEURISTIQUE

#### Entretien directif ou semi-directif

Un entretien directif basé sur un questionnaire directif tel celui de « La méthode : Qui fait Quoi, Où, Quand, Comment, Combien et Pourquoi ? » a certains avantages. Le premier étant de rassurer le témoin comme les enquêteurs, de rassembler les informations pour recueillir du matériel conforme à votre problématique, d'effectuer plus facilement des comparaisons entre les différents entretiens. Mais ses inconvénients sont nombreux : vous vous croyez obligés de suivre et de respecter un ordre de questions, vous n'êtes pas assez attentifs aux propos du témoin ; vous renforcez chez lui l'idée qu'il doit répondre à un questionnaire. Le questionnaire peut vous enfermer dans votre sujet.

#### La carte heuristique

Dans le cadre de nos recherches, nous nous privilégions l'établissement d'un questionnaire thématique semi-directif sous forme de carte heuristique. Celle-ci permet de suivre le cheminement associatif de la pensée. Elle permet une plus grande réflexibilité dans le déroulement de l'entretien.

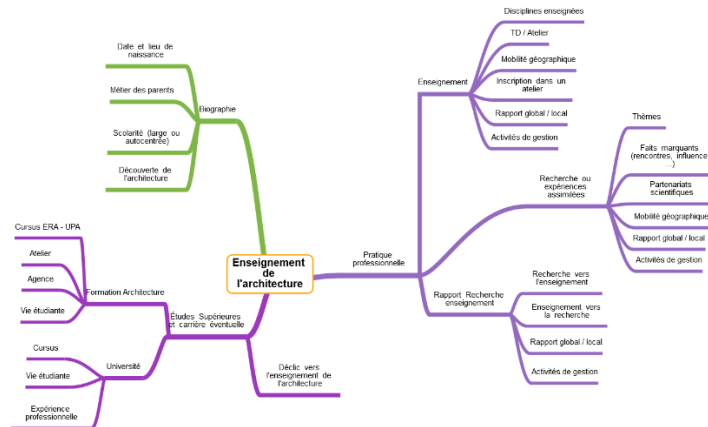


FIGURE 7 : CARTE HEURISTIQUE POUR LES ENTRETIENS AVEC LES ACTEURS DE L'ENSEIGNEMENT

Cette méthode a aussi quelques inconvénients. Le premier étant d'inquiéter le témoin, il est possible de le rassurer avec une liste de questions. Il est également plus difficile d'effectuer des comparaisons entre les différents entretiens. Mais cette méthode a comme avantages de rassembler les informations conformes à votre problématique, de ne pas respecter un ordre de questions, mais en revanche d'être obligée d'être attentif aux propos du témoin. La carte mentale ne vous enferme pas dans votre sujet, la parole est plus libre.

## FICHE 2.1 : DEROULEMENT DE L'ENTRETIEN : INSTALLATION ET REGLES ETHIQUES

### **Avant le début de l'enregistrement, se présenter**

Des usages du mot « enquête ». Un terme qui n'est pas neutre et se prête à des associations d'idées qui peuvent être péjoratives : étude, travail, recherche sont des mots plus positifs, mais surtout il convient de prendre le temps d'expliquer votre travail en particulier s'il s'agit d'une enquête patrimoniale pour laquelle vous allez faire signer des contrats de diffusion et d'utilisation.

### **Installation.**

Lors de l'enregistrement, plusieurs éléments sont à considérer :

- Placez les microphones en direction de la personne qui parle (intervieweur, narrateur).
- Prendre soin des sons interférents (téléphone, conversations extérieures, fenêtres ouvertes...), des bruits environnants liés au lieu d'enregistrement, pouvant nuire à l'exploitation des entretiens par le chercheur et au dépôt ultérieur (grillons dans le jardin ...).
- Vérifiez votre configuration technique (prises électriques, prises de notes ...) et votre appareil afin de ne pas interrompre l'enregistrement

### **Règles d'éthique pour les entrevues :**

- Ne jamais enregistrer à l'insu d'une personne,
- Expliquez pleinement le contexte et l'objectif de l'entretien à la personne interrogée,
- Expliquez à la personne interrogée son droit d'utiliser ne pas répondre à une question qu'elle juge non pertinente ou la réponse peut embarrasser le narrateur ou d'autres personnes.
- Interrompez l'enregistrement si elle le demande.
- Interrompez l'enregistrement si la personne parle d'une question personnelle ou confidentielle ou critique quelqu'un qui peut être identifié et expliquez pourquoi vous vous interrompez : ces enregistrements seront accessibles au public.
- Demander la permission de prendre des photos de l'entrevue ou de toute autre personne qui pourrait être présente.
- Ne divulguez jamais la discussion avec la personne interrogée à ses connaissances.

## FICHE 2.2 : DEROULEMENT: LE CONTRAT D'AUTORISATION D'UTILISATION ET DE DIFFUSION

### **Le consentement éclairé du témoin**

Le traitement de données personnelles et sensibles est licite dès lors que le chercheur a obtenu le consentement explicite des personnes concernées. Un chercheur traite de données personnelles et sensibles dès lors qu'il collecte des données personnelles au cours d'un entretien.

Plusieurs principes et normes sont évoqués dans les différents textes qui encadrent la collecte des données. Le chercheur ne peut collecter, traiter, exploiter et publier les données personnelles des témoins sans les informer et obtenir leur consentement. Il est donc nécessaire d'obtenir le consentement éclairé des témoins pour pouvoir collecter leur parole.

### **À qui appartient le collectage ? Définir les acteurs.**

- L'enquêteur
- L'informateur (témoin, interviewé, artiste interprète...)
- Les ayants droit
- Les détenteurs de droits voisins (preneur de son, accompagnateur de l'enquêteur ou du témoin...)
- L'institution qui a programmé la recherche
- L'institution où est déposé le document

### **Faire signer un contrat**

Le contrat est envisagé comme l'engagement des collecteurs à protéger la personne-ressource et ses proches. Sa signature est une condition première à l'exploitation des données patrimoniales.

Le contrat permet :

- Une reconnaissance et une valorisation du rôle central du témoin comme source de savoir ;
- Reconnaissance de sa capacité et son autonomie à générer du patrimoine dans un « consentement éclairé » ;
- Lui permettre de s'investir dans une vraie démarche de dépôt ;
- Transparence de la relation ;
- Comprendre le sens de la démarche de collectage ;
- Suivre la restitution des travaux ;
- Éviter la recherche coûteuse des ayants droit dans le futur.

### **Le contrat**

Le contrat que nous utilisons se en annexe de ce guide.

## FICHE 2.3 : DEROULEMENT : RECUEILLIR DES INFORMATIONS DANS UN LAPS DE TEMPS MODERE (1H30 A 2H)

### **La bande-annonce.**

Lorsque vous démarrez l'enregistrement, il est nécessaire de faire une bande-annonce. Celui-ci permet d'identifier le fichier et évite toute erreur d'attribution. Elle indique :

- le nom du témoin,
- le nom de l'enquêteur (éventuellement ses qualités),
- la date de l'entretien
- le lieu de l'entretien (domicile, bureau, institution...),
- l'objet de l'entretien et son cadre (entretien biographique, programme de recherche, thématique...).

### **Conduire un entretien.**

La clé de la méthodologie de l'entretien repose sur la technique d'écoute. En effet, celle-ci est, dans le cadre de l'entretien, productrice de significations. Elle met en œuvre des opérations de sélection, d'inférence, de comparaisons par rapport aux objectifs de l'entretien.

Cependant pour mener l'interview, il convient de centrer l'entretien sur un point particulier : le témoin doit savoir où vous allez.

### **Consigne inaugurale**

Tout entretien commence par une consigne inaugurale : elle doit être claire, le champ des réponses suffisamment large pour que chacun puisse inscrire son discours.

- « J'aimerais que vous me parliez de... ce que ça représente pour vous » (obtenir une opinion),
- « J'aimerais que vous me parliez de... comment ça se passe » (obtenir une narration).

Chaque consigne introduit une nouvelle thématique, structure l'entretien.

### **La relance**

La relance est un acte réactif qui s'inscrit dans le déroulement des énoncés de l'informateur.

- réitération en écho : simple reprise de la dernière information du locuteur,
- réitération en reflet, avec un préfixe modal : « vous pensez que... ? »,
- relance interprétative : « vous craignez que... »

Attention aux usages des deux dernières, elles peuvent mettre en cause l'assurance du témoin. Et éviter de donner une interprétation tout en posant une question ou poser des questions factuelles embarrassantes, ou des questions d'opinions,

### **L'intervention**

La décision d'intervention doit être prise en toute connaissance. L'intervention par contradiction contraint le témoin à soutenir l'argumentation de son discours. L'inconvénient est que l'enquêteur n'est plus neutre et donne un avis, cette attitude se rapproche plus de celle du journalisme et s'éloigne de l'enquête sociologique. Et bien sûr, ne coupez pas votre témoin.

### **Durée de l'entretien**

C'est à vous de gérer le temps de l'entretien, de savoir trouver le temps de recevoir les confidences. La durée d'une session d'enregistrement devrait être comprise entre 1h30 et 2h. Si l'intervieweur estime que le narrateur a encore des choses importantes à dire, il est préférable de fixer une date pour une deuxième séance. Les longues entrevues sont fatigantes pour l'intervieweur et l'interviewé.

Une heure d'enregistrement au format Wave, avec une heure d'onde équivalant à 44.1khz/16 bits, nécessite 750 Mo de mémoire. Attention à la gabegie numérique.

### **N'oubliez pas de collecter des données objectives**

Bien entendu, le « vécu » des témoins est important, mais pour que ces archives "prennent du sens", il faut aussi obtenir des informations objectives qui seront très difficiles ensuite à retrouver : âge de la personne, parcours professionnel, langues parlées, origine sociale...

Soyez à la quête d'indices au cours de l'entretien, ces données ne peuvent être collectées qu'à brûle-pourpoint.

**Avant de quitter les narrateurs, assurez-vous de signer les formulaires de consentement.**

## FICHE 2.4 : DEROULEMENT : COLLECTE DE DONNEES PENDANT L'ENTRETIEN - PHOTOGRAPHIES, TEXTES

### La place du dessin pendant un entretien avec un architecte

Le dessin, le moyen de communication propre à l'architecte, constitue un des lieux privilégiés de la mémoire.

L'enregistrement audio ne pouvant restituer le moment où l'architecte a recours à la feuille de papier pour expliquer, par le biais du croquis ou du dessin, telle partie ou telle étape du projet, il est important de pouvoir photographier ce dessin. Si cela est possible, il est préférable de photographier les différentes étapes de la réalisation du croquis afin que les phrases du type « voyez ce trait qui va de là à là, la direction que j'ai voulu donner », vagues et pour le moins imprécises quand on réécoute l'enregistrement, retrouvent tout leur sens grâce aux photographies.

Il est là encore nécessaire d'obtenir une autorisation pour la prise de photographies. Cette autorisation peut être orale par le biais de l'enregistrement.

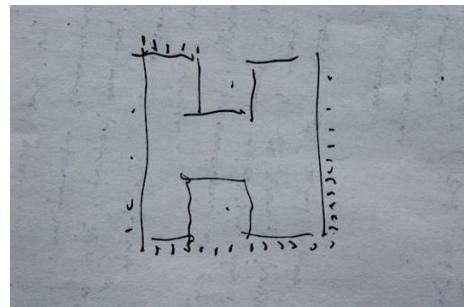


FIGURE 8 : L'ARCHITECTE VICTOR JANOVITZ DESSINANT UN CROQUIS ET PHOTOGRAPHIE DE CELUI-CI, ENTRETIEN DU 11 MARS 2016 A L'ENSA MARSEILLE

### Les documents qui peuvent être annexés à l'entretien

Lors de l'entretien, le témoin peut évoquer des textes (rapports de recherches, publications, photographies d'archives...) dont des copies peuvent être annexées à l'entretien. Ces documents sont quelquefois disponibles sur des plateformes en open access type HAL<sup>16</sup>, Media HAL. Il est alors possible d'établir des liens entre l'archivage sonore et les publications en ligne.

<sup>16</sup> Hyper articles en ligne est une archive ouverte pluridisciplinaire destinée au dépôt et à la diffusion d'articles scientifiques de niveau recherche, publiés ou non, et de thèses,

## FICHE 3.1 : TRAITEMENT DES DONNEES : ORGANISATION ET GESTION

### Comment nommer les fichiers

Adopter les règles suivantes pour nommer les fichiers audios assure une meilleure organisation des données, facilite leur exploitation, notamment lorsque l'enquête comporte un grand nombre d'entretiens et simplifie leur dépôt. Le respect de règles de nommage et de classement rigoureux constitue un gain de temps précieux au moment du dépôt auprès de la phonothèque.

- Ne pas utiliser d'accent ni des caractères spéciaux comme ~ ! @ # \$ % & \* ( ) : > ? , [ ] { } ' » |
- Faites des noms de fichiers courts et sans d'espace (utilisez le tiret), car les noms de fichiers trop longs ne fonctionnent pas bien avec tous les types de logiciels.
- Utilisez le versioning si nécessaire : V1, V2.
- Utilisez la minuscule.

### Créer un dossier lié à l'entretien

- Créez un dossier pour chaque entretien, donnez-lui le même nom que les fichiers.
- Conservez tous les documents liés à l'entrevue (le fichier audio, les photos, les notes, etc.)
- Tous les documents doivent porter le même numéro que les dossiers.

### Sauvegarde immédiate des fichiers

Après chaque entrevue, il est recommandé de ne jamais utiliser le fichier original, seulement des copies.

**Faire 3 copies du fichier et enregistrez-les sur trois supports différents** (ordinateur, Dropbox, Google Drive, carte mémoire de votre téléphone, etc.)

### Le stockage sur le long terme

Il est important de distinguer la sauvegarde et le stockage durant le projet, qui a pour objectif de garantir la sécurité des données et d'empêcher leur perte, de l'archivage pérenne, qui a pour objectif de conserver les données et d'en garantir l'accès sur le plus long terme.

Le stockage sur le moyen et le long terme est assuré par la photothèque via le CINES et la TGIR Humanum via la phonothèque. Ces institutions proposent des services numériques à destination des chercheurs et fournissent un service de stockage pérenne des données numériques en maintenant les formats à jour et donc lutter contre l'obsolescence de ceux-ci.

---

émanant des établissements d'enseignement et de recherche français ou étrangers, des laboratoires publics ou privés. <https://hal.archives-ouvertes.fr/>

## FICHE 3.2 : TRAITEMENT DES DONNEES : LES « METADONNEES » A COLLECTER

### Les « métadonnées » à collecter

Les métadonnées sont la carte d'identité d'un document. Elles permettent de l'identifier, de le décrire et d'expliquer l'origine de sa création, son utilité et ses destinataires.

Les métadonnées facilitent ensuite l'exploitation des documents par le chercheur et permettent à l'archiviste leur indexation dans les bases de données. Cette structuration des données est indispensable dans le cas d'un dépôt.

- L'enquête : lieu et date de l'enquête. Il est préférable d'adopter l'ordre année/mois/jour. Langue utilisée.
- Le. La (les) témoin (s) : nom, prénom, sexe, date et lieu de naissance, profession, langue maternelle, profession.
- La ou les enquêteurs ; nom, prénom, sexe, profession.
- Le contexte, les document(s) accompagnant l'enregistrement ;
- Lieux ou personnes citées dans l'entretien
- Durée de l'entrevue
- Synthèse de l'entretien

### Réalisation de notice

Ces données peuvent être intégrées à un court rapport qui comprend également le nom complet des narrateurs et de toute autre personne qui est intervenu pendant l'entrevue, certains renseignements biographiques, les photos prises (description, contexte), les documents discutés, le cadre et le contexte de l'entrevue.

CORPUS ARCHIVES ORALES	
Enquête n°160311_JANOVITZ-1 et 2	
Titre	Victor Janovitz, architecte évoque son expérience professionnelle au sein de l'architecture d'André Devès dans les années 1970 ainsi que ses années au sein de l'École Régionale d'architecture de Marseille
N° inventaire	160311_JANOVITZ-1 et 160311_JANOVITZ-2
Fonds	INAMA / ENSA-M
Titre collectif	Entretiens enregistrés dans le cadre du Projet HEnA20
Intervenant-Responsabilité	Informateur : Janovitz, Victor / enquêteur : Bartoli, Pascale ; Bonillo, Jean-Lucien ; Fauquet, Fabrice
Nature du doc	enquête
Genre du doc	témoignage thématique
Dépositaire	Phonothèque (Aix Marseille Univ, CNRS, MMSH, Aix-en-Provence, France) et INAMA (ENSA-Marseille, Marseille, France) 2016-2020
Niveau de consultation	Consultable sur autorisation
Langue	français
Lieu d'enregistrement	Marseille, Laboratoire INAMA, ENSA - Marseille
Date d'enregistrement	2016-03-11
Caract. tech.	44.1 Kz 16 bits
Durée	1 :10 :34 et 49 :23
Qualité du son	très bon
Commentaire	Victor Janovitz est architecte et enseignant à la retraite de l'école d'architecture de Marseille. Il retrace son parcours professionnel au sein du cabinet d'architecture marseillais d'André Devès, depuis son entrée dans l'agence, au rue saint Ferréol, dans les années 50 jusqu'aux années 1970. Il décrit le fonctionnement de l'agence, les relations avec les cercles d'influence parisiens, la répartition des tâches entre les différents acteurs

FIGURE 9 : EXTRAIT NOTICE DE L'ENTRETIEN DE VICTOR JANOVITZ

## FICHE 3.3 : TRAITEMENT DES DONNEES : TRANSCRIPTION DE L'ENTRETIEN

### Choix facultatif de la transcription de l'entretien :

Les entretiens peuvent être ou non transcrits, cela dépend du choix du chercheur. Si transcription il y a, elle est envoyée au témoin pour validation. Nous sommes vigilants de ne pas tomber dans le travers suivant qui serait que le document original est davantage la transcription de l'entretien que l'entretien lui-même. **L'enregistrement sonore est véritablement l'élément constitutif de cette base de données** et c'est bien la bande sonore, le fichier numérique au format Wav, qui est déposé à la phonothèque.

### Si la transcription de l'entretien alors :

Retranscrivez de manière intégrale vos entretiens, sans oublier les indices qui permettent de les contextualiser.

En introduction de votre retranscription, reportez les métadonnées collectées précédemment (données biographiques sur l'enquêté, durée de l'entretien, le lieu, date, rappel du contexte de l'interview ...). Puis concernant la transcription :

- Distinguer les différentes parties et noter le minutage
- Distinguer les questions (gras) et les réponses (caractères droits).
- Numéroter les lignes pour faciliter le repérage.
- Retranscrire les [rires], silence et hésitations. N'hésitez pas, surtout lors du matériau brut, à insister sur les didascalies (rire, soupirs, hésitation, bâillement...) et, si cela vous l'avez noté lors de l'entretien, car cela vous a semblé significatif, à indiquer la position des corps, des gestes, des mains, etc. Toutefois, dans vos textes finaux, vous pourrez lisser ces éléments pour faciliter la lecture.
- Ajouter des références, une bibliographie ....
- Le texte de l'entretien peut être complété de documents textuels ou iconographiques. Les témoins peuvent, s'ils le souhaitent, ajouter des documents iconographiques et textuels, types rapports de recherche, pour illustrer et compléter leur propos.

Ces entretiens sont ensuite archivés, indexés et versés dans la base de données de la phonothèque.

### FICHE 3.4 : TRAITEMENT DES DONNEES : CITATION DE L'ENTRETIEN OU DES EXTRAITS DE L'ENTRETIEN DANS UN ARTICLE OU MEMOIRE

La façon dont les modalités de citation de ces sources orales n'étant pas encore complètement normalisées, nous avons référencé nos sources orales selon la proposition de Véronique Ginouves<sup>17</sup>.

#### Citer l'entretien dans un article ou un mémoire :

**Pour faire référence à un entretien dans le texte, citer l'entretien en note de bas de page de la manière suivante :**

Ex. : « À la fin de son mandat au SRA, il prend le poste de sous-directeur de l'enseignement de l'architecture et propose Jean Louis Cohen<sup>1</sup> comme successeur ».

**Note 1** : Jean-Louis Cohen, entretien réalisé par J.-L. Bonillo et M. Allaoui, le 21 juin 2017, dans la villa E1027 d'Eileen Gray et Jean Badovici à Roquebrune-Cap-Martin (durée 1h04 mins). <http://phonotheque.mms.huma-num.fr/dyn/portal/index.xhtml?aloid=13176&page=alo&nobl=1> (consulté le 07 décembre 2020).

**Ou Note 1** : COHEN Jean-Louis, Jean-Lucien Bonillo, Monira Allaoui. Jean-Louis Cohen retrace son parcours professionnel, depuis ses débuts au sein de l'Institut de l'environnement, en passant par ses différentes activités de chercheur, jusqu'à sa nomination en tant que chef du Secrétariat de la Recherche Architecturale durant quatre ans, de 1979 à 1983, Paris, 2017, 1h04. (Entretiens enregistrés dans le cadre du ) Enquête n° 5691. Phonothèque de la MMSH.

#### Citer un extrait de la parole du témoin dans le texte :

**Pour citer un extrait insérer en note de bas de page l'entretien et le passage cité de la manière suivante :**

Ex : Comme Jean- Louis Cohen le rappelle, le CORDA apparaît « *comme trop ambitieux et impliquait sans doute un engagement trop important de la part de l'état. L'idée était de rabaisser un peu le statut de cet organisme en lui donnant une nature plutôt administrative de secrétariat. Ce qui veut dire que c'était un appendice de l'administration et pas un comité* »<sup>2</sup>.

**Note 2** : Jean-Louis Cohen, entretien, *doc. cit.* [00 :10 :40-00 :12 :00].

**Ou note 2** : Jean-Louis Cohen, entretien réalisé par J.-L. Bonillo et M. Allaoui, le 21 juin 2017, dans la villa E1027 d'Eileen Gray et Jean Badovici à Roquebrune-Cap-Martin (durée 1h04 mins) (consulté le 07 décembre 2020), [00 :10 :40-00 :12 :00].

---

<sup>17</sup> Ginouves Véronique, « Citation et éditorialisation des enquêtes orales », in Anheim Étienne et Foraison Livia, dir. *L'édition en sciences humaines et sociales. Enjeux et défis*, Paris, EHESS, Paris, coll. « Cas de figure », 2020, p. 329-336.

## FICHE 3.5 : TRAITEMENT DES DONNEES VERSEMENT DU FONDS DANS LA BASE DE DONNEES

Le versement du fichier son, des métadonnées et de tous les éléments qui peuvent compléter l'entretien est versé à la phonothèque de la MMSH.

Afin de procéder à l'archivage du fichier, c'est-à-dire à

- L'analyse documentaire d'un entretien de recherche
- La saisie dans la base de données Calames,
- Le compte rendu sur les questions éthiques et juridiques identifiées lors de l'écoute de l'entretien,
- La création d'un fichier de diffusion au format MP3 et de conservation au format wav,
- Le dépôt des fichiers dans les espaces de stockage et de conservation de l'UAR 3125 et de la TGIR Huma-Num.

Pour le versement dans la base de données et l'archivage de l'entretien, il est nécessaire de faire appel à un archiviste professionnel ou un étudiant stagiaire, lors d'un stage organisé conjointement par la MMSH et le laboratoire INAMA.

Les notices des entretiens et leur fichier son sont consultables sur place (à la phonothèque, au laboratoire) ou directement en ligne pour les enregistrements sonores pour lesquels les questions de droit ont été résolues. Chaque notice regroupe une série d'informations utiles au chercheur :

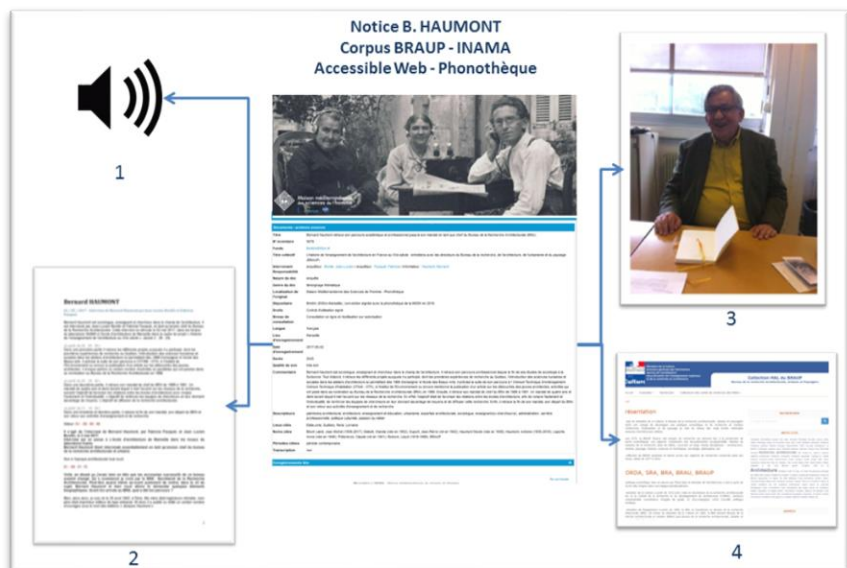


FIGURE 10 : ÉLÉMENTS ACCESSIBLES A TERME DEPUIS LA NOTICE D'UN TEOIN

Le fichier son, si autorisation via le contrat de diffusion, (n°1) ; La transcription écrite si elle a été versée (n°2) ; Données iconographiques et/ ou textuelles (n°3) ; Liens hypertextes ux archives ouvertes (ici collection HAL du BRAUP, n°4).

## **BIBLIOGRAPHIE**

- Aron-Schnapper Dominique, Hanet Danièle, « Archives orales et histoire des institutions sociales » ; *Revue française de sociologie*, 19-2, 1978, p. 261-275
- Baude, Olivier et al., *Corpus oraux, guide des bonnes pratiques*, CNRS Editions, Presses Universitaires Orléans, 2006.
- Descamps, Florence, *L'historien, l'archiviste et le magnétophone : De la constitution de la source orale à son exploitation*, Paris : Institut de la gestion publique et du développement économique, 2000.
- Descamps, Florence et Ginouvès, Véronique, « *Le contrat, un pacte entre le témoin et l'enquêteur... et une nécessité juridique* », [ethiquedroit.hypotheses.org](http://ethiquedroit.hypotheses.org), 28 février 2013 [en ligne].
- Descamps, Florence et Ginouvès, Véronique, « *Bien rédiger un contrat de cession de droit pour un enregistrement de terrain* », [ethiquedroit.hypotheses.org](http://ethiquedroit.hypotheses.org), 9 mars 2013 [en ligne].
- Descamps, Florence, *Archiver la mémoire. De l'histoire orale au patrimoine immatériel*, Editions de l'EHESS, Coll. Cas de figure, vol. 49, 2019.
- Ginouvès, Véronique, Gras, Isabelle, *La diffusion numérique des données en SHS — Guide de bonnes pratiques éthiques et juridiques*, Presses universitaires de Provence, 2018, Digitales.
- Peyceré, David, « *Les archives orales dans l'histoire de l'architecture* » dans *Archives Sonores Archives orales*, Cité de l'Architecture, n°20, 2002.
- Stérim, Anne-Laure, « Le point sur les données à caractère personnel », 9 novembre, 2018 sur le carnet Hypothèses Ethique et droit sur les données personnelles et la recherche.

# ***CONTRAT D'AUTORISATION D'UTILISATION ET DE DIFFUSION***