



HAL
open science

Montmorillon, la carte comme médium d'enquête

Christine Plumejeaud-Perreau, Marion Picker

► **To cite this version:**

Christine Plumejeaud-Perreau, Marion Picker. Montmorillon, la carte comme médium d'enquête. Le Picton – Culture & patrimoine en Poitou et Charentes , 2025, 281, pp.36-39. hal-05540555

HAL Id: hal-05540555

<https://hal.science/hal-05540555v1>

Submitted on 6 Mar 2026

HAL is a multi-disciplinary open access archive for the deposit and dissemination of scientific research documents, whether they are published or not. The documents may come from teaching and research institutions in France or abroad, or from public or private research centers.

L'archive ouverte pluridisciplinaire **HAL**, est destinée au dépôt et à la diffusion de documents scientifiques de niveau recherche, publiés ou non, émanant des établissements d'enseignement et de recherche français ou étrangers, des laboratoires publics ou privés.



Distributed under a Creative Commons CC BY-SA 4.0 - Attribution - ShareAlike - International License

Montmorillon, la carte comme médium d'enquête

Christine Plumejeaud-Perreau, UMR 7301 MIgrinter, Marion Picker, Laboratoire MIMMOC, Université de Poitiers.

Montmorillon, haut-lieu de la cartographie depuis le lancement en 2018 du festival annuel de cartographie, « le Printemps des Cartes »¹, mérite notre attention de chercheuses cartographes. Notre curiosité vis-à-vis de Montmorillon ne porte pas tant sur la configuration des lieux même, qui sont charmants, comme l'attestent les photos ci-dessous (fig. 1 et 2), que sur ses habitants et leur attachement à ces lieux.



Figure 1. Vue de la Cité de l'écrit depuis la Gartempe. Crédit : C. Plumejeaud-Perreau.

¹ <https://www.printempsdescartes.fr/>



Figure 2. Vue du centre-bourg depuis les hauteurs de la Cité de l'écrit. Crédit : C. Plumejeaud-Perreau

En 2022, nous sommes venues au festival pour partager notre savoir de la cartographie avec générosité et simplicité, mais l'auditoire n'était pas très fourni. Cela nous questionne, tout comme le contraste entre l'accueil chaleureux dans les nombreux gîtes alentours, et la vue des nombreuses vitrines fermées du centre-ville. Nos hôtes nous racontent leur espoir d'une relance d'une dynamique touristique, dynamique en berne depuis le début des années 2000 avec la fermeture de l'usine Ranger (Domoform) en 2006, que n'a pas enrayé la création du Salon du livre en 1990 ni celle de la Cité de l'écrit et des métiers du livre² lancée par la défunte Régine Deforges. Cette bourgade rurale de moins de 6000 habitants, sous-préfecture de la Vienne, bénéficie d'un plan de relance « Petite Ville de Demain » dont l'ambition vise à revitaliser le centre-bourg. En effet, la ville vit un déclin : le risque de fermeture de l'hôpital plane, et déjà la fermeture des urgences le week-end est un vrai handicap pour une population qui, de plus, est vieillissante (fig. 3). Cependant, nous avons été touchées par l'attachement très fort à cette ville que révèle les commentaires d'un groupe d'habitants au sujet de leur carte sensible³ réalisée dans le cadre d'un atelier participatif avec l'Espace Mendès France inspiré par la démarche de Latour⁴.

² <https://www.citedelecrit.fr/la-cite-de-lecrit/>

³ <https://emf.fr/41851/une-carte-sensible-du-territoire-de-montmorillon/>

⁴ Latour, Bruno. *Où atterrir ? Comment s'orienter en politique*. Cahiers libres. Paris, la Découverte. 2017.

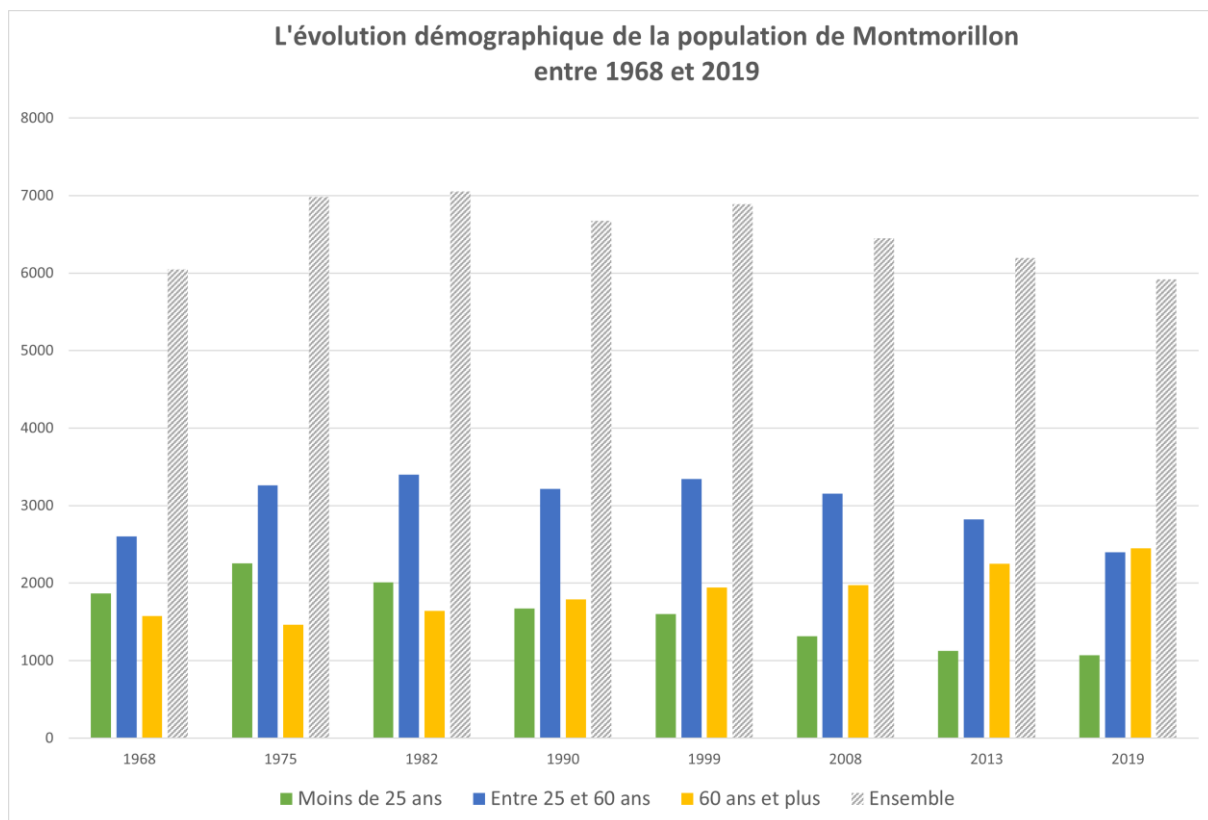


Figure 3. Graphique montrant l'évolution population depuis 1968. Source : RP 2020, INSEE©.
Atrice : C. Plumejeaud-Perreau

L'enquête

Lors de son édition de 2023, nous avons finalement saisi l'occasion du festival pour réaliser une enquête pour mieux appréhender quel attachement Montmorillon suscitait dans la population. L'introduction de l'enquête vise expressément à faire connaître le festival, à parler de la cartographie en général, et pour cela nous demandons aux gens de lire des cartes, comparant leurs capacités à se repérer sur une carte numérique ou bien une carte papier.

Cette pratique cartographique doit pouvoir se faire rapidement et n'importe où : à un coin de rue, au marché, devant les caisses d'un supermarché, c'est-à-dire là où nous sommes susceptibles de capter une grande diversité de personnes en termes de revenus, d'âge, de profil social et politique. La lecture de la carte numérique repose sur l'usage de *mapdraw*⁵, un dispositif de cartographie Web permettant de dessiner à main levée sur une tablette tactile emmenée sur place (fig. 4) ; tandis que la lecture de la carte papier se fait avec des cartes topographiques imprimées sur une surface de 96 par 110 cm. Ces cartes de randonnée ou de tourisme aux 25 et 50 millièmes, des vues aériennes commercialisées par l'IGN sont assez familières, et toutes centrées sur Montmorillon. Les tâches à réaliser sont simples : situer son domicile, son lieu de travail, et les lieux qu'on aime fréquenter durant ses loisirs ou ceux qu'on évite au contraire.

⁵ <https://lostinzoom.huma-num.fr/mapdraw/>

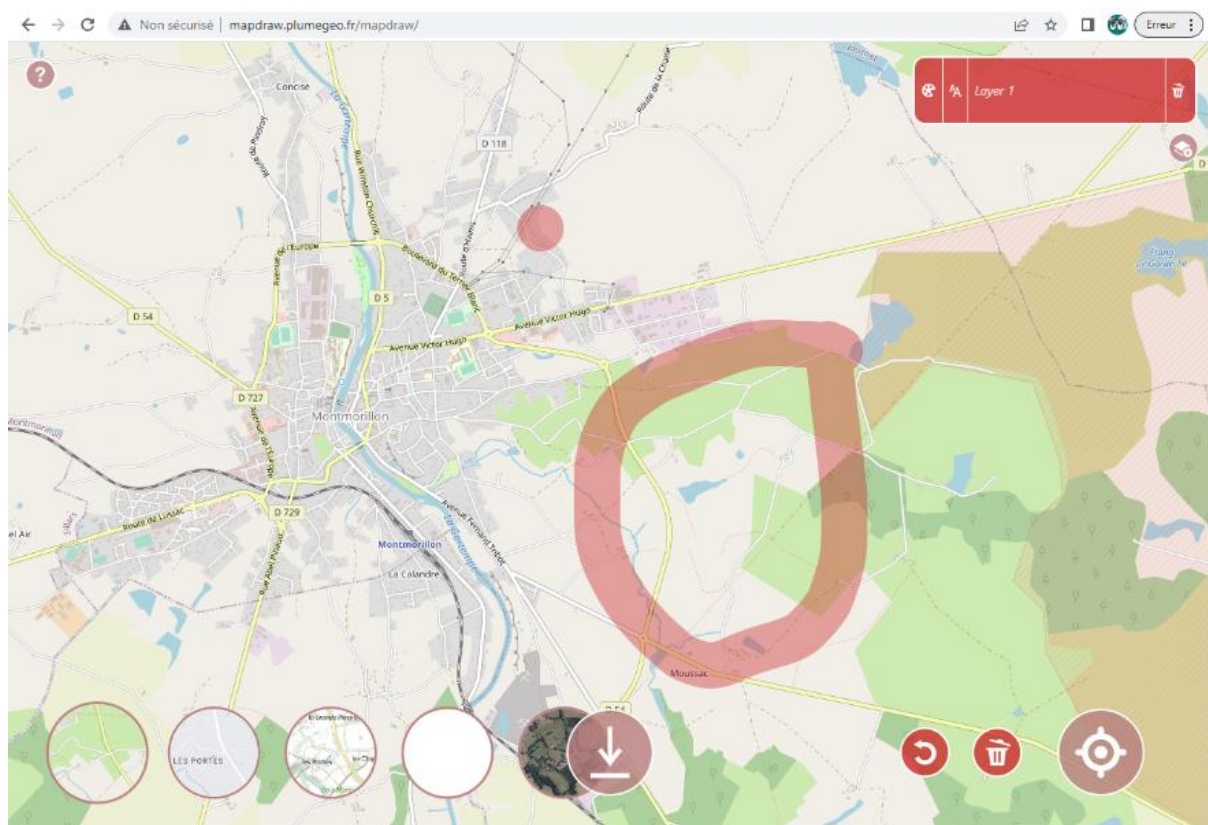


Figure 4. Allure de la carte numérique topographique dans l'interface *mapdraw*. Crédit : C. Plumejeaud-Perreau

Nous observons comment les participantes et participants s'emparent de ces outils, et s'ils sont à l'aise, tout en leur parlant du Printemps des Cartes (connaissent-ils ? iront-ils cette année ?) ; puis nous leur demandons quelle est leur façon habituelle de se repérer dans l'espace (avec ou sans GPS par exemple). Ainsi s'engage une conversation naturelle qui conduit facilement les enquêtées et enquêtés à raconter leur vie dans cet espace que constitue la ville et sa campagne environnante, puis de juger de leur attachement à ce lieu, en conclusion du questionnaire qui accompagne la pratique cartographique.

Résultats

Cette enquête a fait l'objet d'une publication scientifique⁶ qui promeut la carte comme outil d'enquête parce que favorable au déploiement d'un discours libre et détaillé concernant les pratiques et les enjeux sociaux-spatiaux. L'usage des cartes papier a ainsi attiré un public très divers : les 84 témoignages collectés en cinq visites au printemps 2023 représentent une pluralité d'âge, de genre et de profils sociaux. Cette publication a laissé en revanche certains points dans l'ombre.

En ce qui concerne l'habileté cartographique des habitantes et des habitants et leur mode de repérage par exemple, les résultats montrent une certaine ambivalence vis-à-vis des outils numériques pour se repérer dans l'espace. Une majorité (60%), déclarent utiliser le GPS du smartphone ou de la voiture pour se déplacer. Ces résultats sont toutefois difficilement généralisables car, par exemple, parmi les 34 personnes qui disent d'abord ne pas utiliser le

⁶ Plumejeaud-Perreau, Christine, Marion Picker, et Manal Irnaten. « Addressing feelings of uncertainty in Montmorillon through transactional mapping ». *International Journal of Cartography*, 1-24. 2024. <https://doi.org/10.1080/23729333.2024.2379218>.

smartphone pour se repérer, six indiquent quand même l'utiliser parfois lorsque nous leur demandons pour quelle raison. Parmi la moitié de celles et ceux expliquant pourquoi, plus d'un quart indiquent préférer se reposer sur leur connaissance intime des lieux, leur « carte mentale » comme parfois entendu. Il n'y a pas non plus de dichotomie nette entre celles et ceux qui disent préférer (ou détester) les outils numériques, et le fait d'être habitué (ou pas) à utiliser ou lire des cartes topographiques. Ces résultats trop peu consolidés n'ont pas été rapprochés d'études existantes, même s'ils laissent subodorer que la carte numérique n'a pas achevé sa colonisation des esprits, ce qui plaide en faveur de la programmation du festival qui offre une large place aux productions non numériques.

La méconnaissance de l'existence du festival (60% des réponses) n'empêche pas un fort attachement à la ville, qui transparaît dans le langage imagé et poétique des récits et des dessins collectés. Ils soulignent leur attirance pour les paysages naturels, de brandes et de vallons qui entourent la contrée. Ces paysages naturels, et en particulier la Gartempe, rivière qui traverse la ville du sud au nord, structurent la carte mentale qui habite la tête des participantes et participants. Ce fait peut s'observer également sur les nombreuses cartes sensibles réalisées dans le cadre du festival, comme celles de l'atelier « Épuisement cartographique d'un lieu montmorillonais » animé par Nephys Zwer le 25 mai 2024⁷.

Plusieurs ont évoqué le fait que Montmorillon est un seuil géographique. Ce point nous a interpellé, en particulier lorsque quelqu'un nous a dit que « Montmorillon, c'est les orteils du Limousin ». Cette tournure pour le moins originale remplace l'habituel « pied » d'un massif avec une métaphore, accentuant ainsi toute l'ambivalence sensible du seuil qui est à la fois un obstacle et un lieu de passage. Située à la confluence de quatre départements administratifs, Montmorillon se présente bien comme un seuil, mal desservi, car elle ne situe pas sur la nationale 147 (en rouge, fig. 5) qui relie Poitiers à Limoges, comme déploré par plusieurs enquêtés. Cette configuration physique du territoire aurait aussi une incidence sur les esprits d'après Jean⁸ et en fait un seuil culturel. Cela nous a valu d'entendre ces propos peu amènes : « ici, c'est un entre-soi », « un pays de personnes fermées et peu industrielles », « difficile de se faire accepter, mais ensuite, on est soutenu ! ». Mais elle conduit peut-être aussi à une forte solidarité et interconnaissance, au vu du partage des souvenirs des membres du club de foot Montmorillonais que nous avons rencontrés, et dont l'amitié vibre encore.

⁷ <https://imagomundi.fr/article84.html>

⁸ Jean, Yves, et Gaston Touraine. *Le Pays montmorillonais. Deux siècles d'histoire d'une société rurale*. Brissaud, 1989

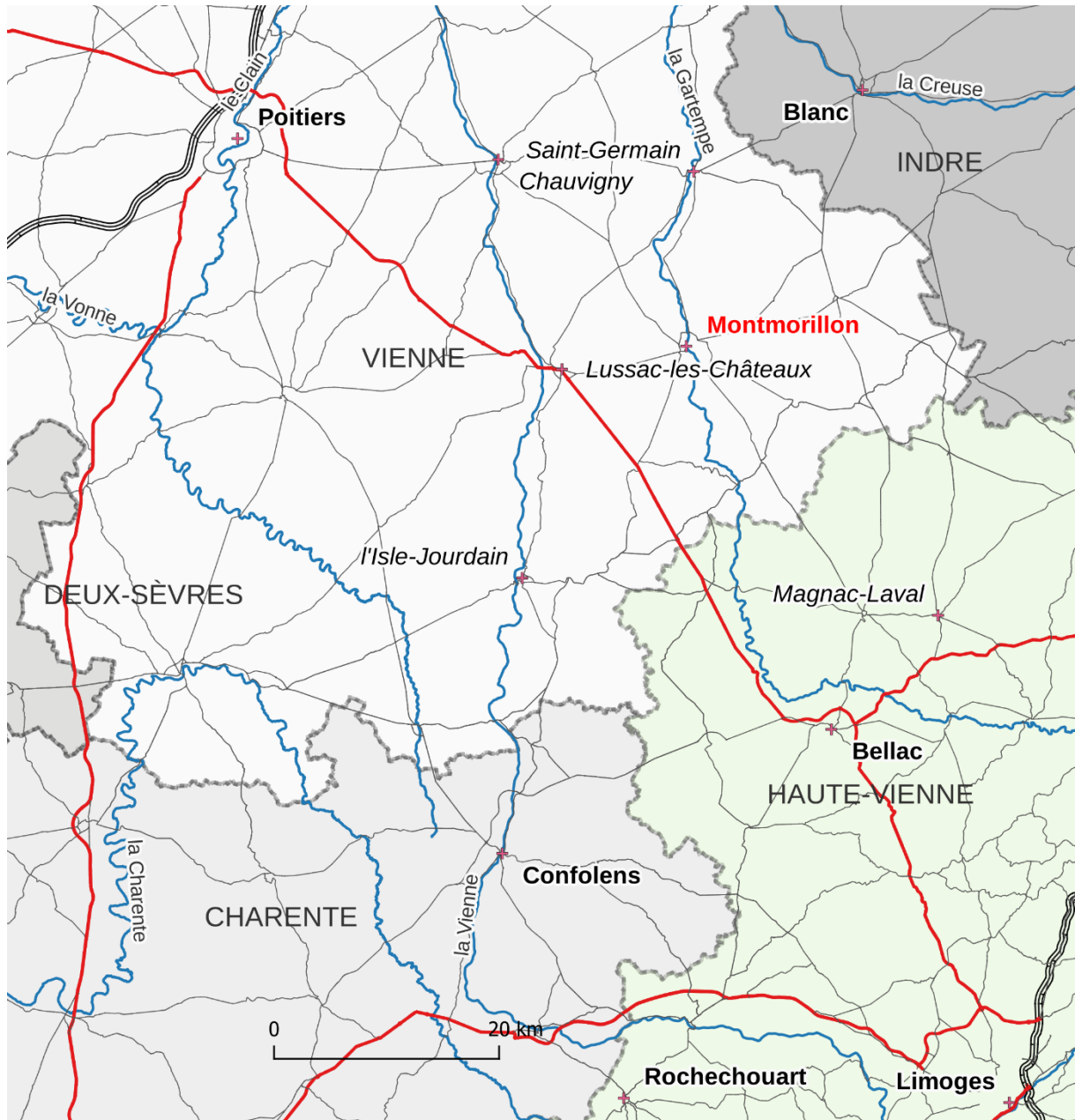


Figure 5. Localisation administrative de Montmorillon. Source : ADMIN EXPRESS COG 2021, IGN ©. Autrice : C. Plumejeaud-Perreau.

La carte géologique confirme également scientifiquement cette transition qui s'effectue depuis les haut-plateaux granitiques du Limousin vers les plaines du Poitou (fig. 6). Cette carte tente de refléter sensiblement le propos de la personne enquêtée avec le dessin des orteils, et l'exagération du relief qui est effectivement plus présent au pied du Limousin. Il s'agit ainsi de respecter, par notre cartographie, l'expression sensible des personnes avec lesquelles nous avons discuté parce que c'est dans celle-ci qu'un attachement apparaît dans toute sa complexité. Sa forme est aussi un clin d'œil au Printemps des Cartes 2023 où Christophe Terrier a présenté ses œuvres pâtissières qui reproduisent le relief des lieux Montmorillonais⁹, et où Jean-Christophe AUDRU, représentant le BRGM de Nouvelle-Aquitaine venu expliquer comment se fabriquent les cartes géologiques et faire la

⁹ <https://www.printempsdescartes.fr/printemps-des-cartes-2023-en-images>

publicité de InfoGéol¹⁰ (une petite application grand public fonctionnant sur SmartPhone), a laissé nombre de cartes géologiques imprimées en A4 couleur pour le public.

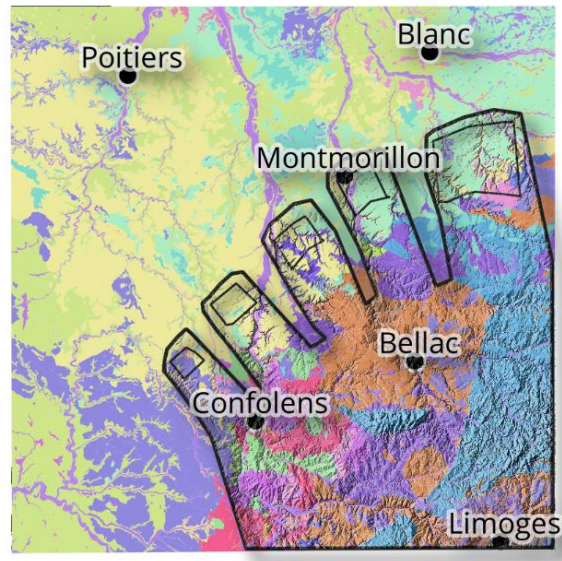


Figure 7. Carte géologique. Source : BRGM©.
Atrrice : C. Plumejeaud-Perreau

Conclusion

À l'aide de cartes, les habitants ont partagé avec nous l'expérience de leur vie à Montmorillon et nous ont aidé à dresser un portrait sensible de Montmorillon. Si tout confirme la sensation que Montmorillon est un seuil, nous pensons que la transition démographique de Montmorillon peut également être vécue comme une chance. Car si elle est « une ville de vieux qui aiment leur tranquillité » comme disent certains, son indéniable charme peut attirer des populations quinquagénaires qui ont du temps et les ressources nécessaires pour s'impliquer dans les associations, la politique de la ville et organiser des manifestations vivantes. Nous renvoyons à la lecture de la thèse passionnante d'Anton Paumelle¹¹.

¹⁰ <http://infoterre.brgm.fr/page/infogeol>

¹¹ Anton Paumelle. « Le vieillissement de la population, un renouveau pour les bourgs ruraux français ? Dynamiques socio-économiques et action publique. » Thèse de Géographie. Ecole des hautes Etudes en Sciences sociales (EHESS). 2024