

Université Omar Bongo

Faculté des Lettres et Sciences Humaines

Département des Sciences Géographiques, Environnementales et Marines

Laboratoire de Géomatique, Recherche Appliquée et Conseil



SIG ET GESTION DE L'ÉTALEMENT URBAIN : CAS DE LA COMMUNE DE MOUILA

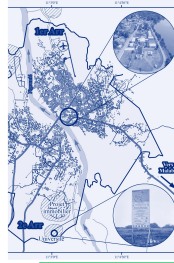
Présenté par:

Glenn-Freddy MIHINDOU MIHINDOU

Doctorant en Sciences Géographiques

Année académique 2025-2026





INTRODUCTION



MÉTHODOLOGIE



RÉSULTATS



CONCLUSION

- **CONTEXTE**

- Pression démographique et urbanisation anarchique ;
- Afrique, continent à la croissance urbaine la plus rapide, taux d'urbanisation : 35 % (2000), 43,5 % (2020), projection 50 % (2035) (OCDE et *al.*, 2022, p.4).
- Occupation spontanée des zones non *aedificandi*;
- Dégradation des écosystèmes d'eau douce plus élevés par rapport à tous les autres types d'écosystèmes (PNUE, 2021);

- **OBJET D'ÉTUDE**

- Étalement urbain

«phénomène d'extension et discontinue de l'urbanisation» (MULETA 4)

- SIG

«système informatisé d'acquisition, de gestion, d'analyse et de représentation cartographique des données à référence spatiale»



Carte 1: localisation de la commune de Mouila

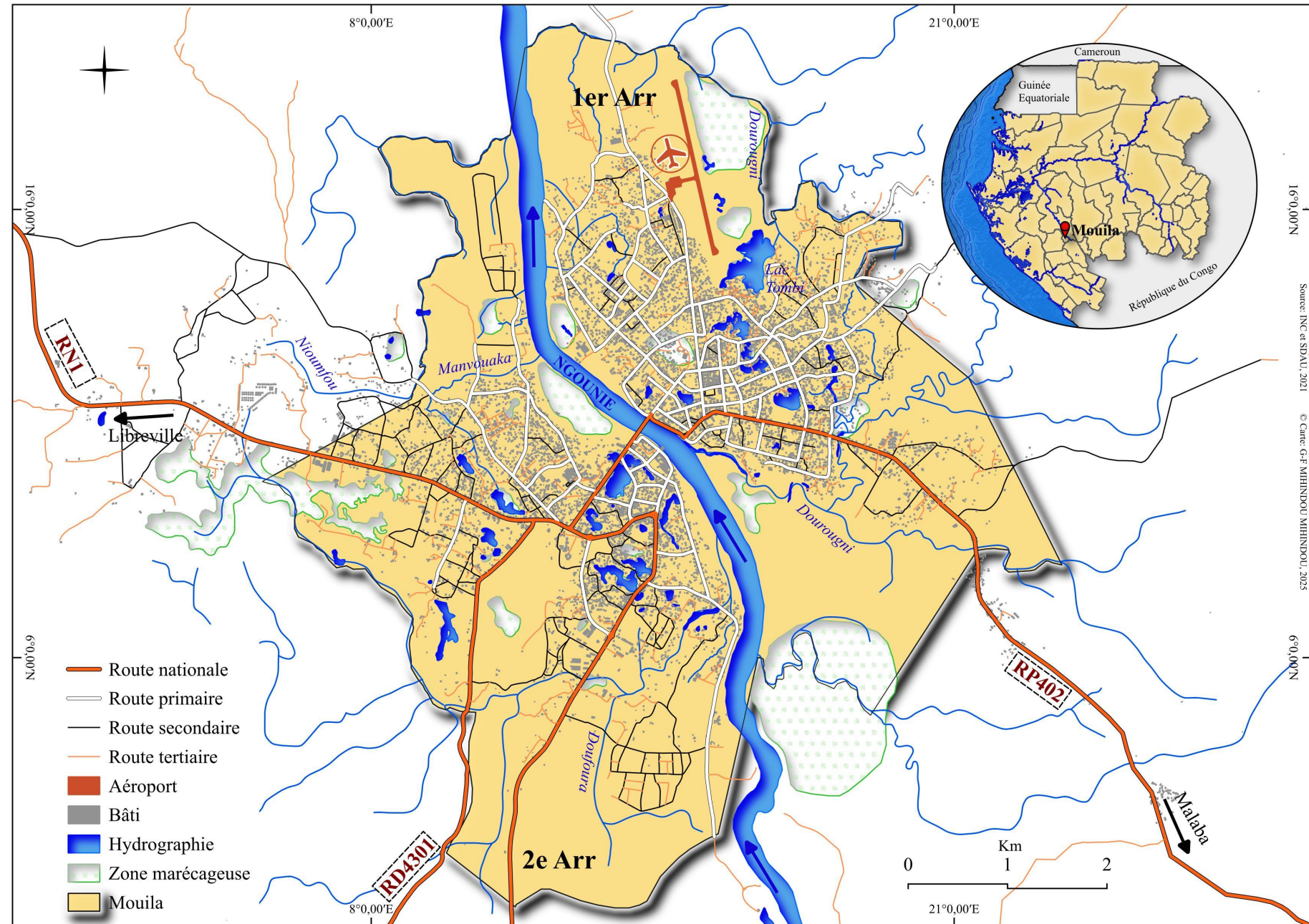
- Superficie de 38 Km² (SDAU de Mouila, 2020)
- Population de 36 061 habitants en 2013 (RGPH-2013)
- 9^{ème} rang des villes les plus peuplées du Gabon (RGPL-2013)

○ Choix de la zone

- Dysfonctionnements du secteur de l'habitat;
- Présence d'un réseau hydrographique dense;

○ Cadre temporel

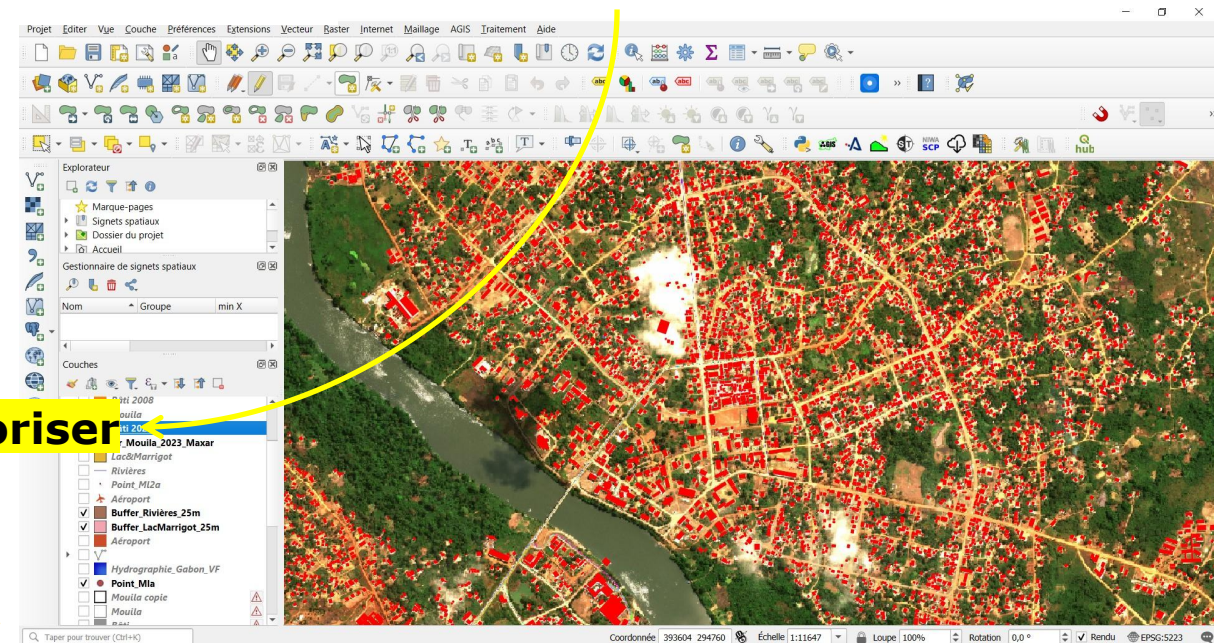
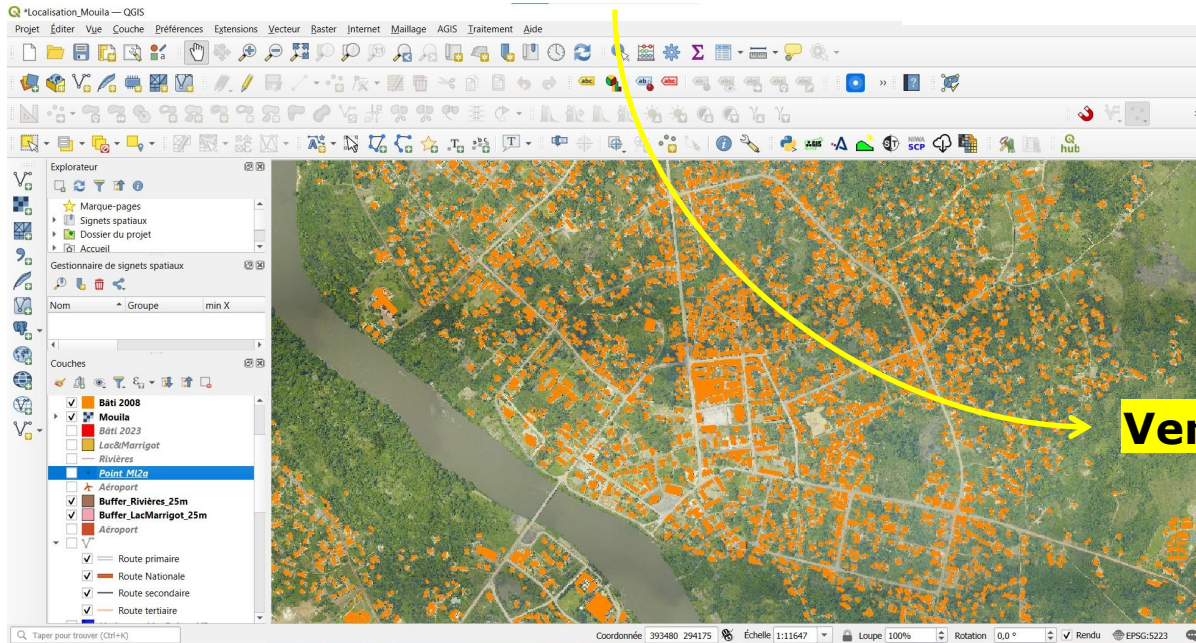
-2008 à 2023



Acquisition des images

Ortho-photo 2008

Image SAS Planet 2023



Vectoriser

Cartes de l'étalement urbain en 2008-2023

Création des zones tampons (25 m)
(Outils de géotraitement «Tampon»)

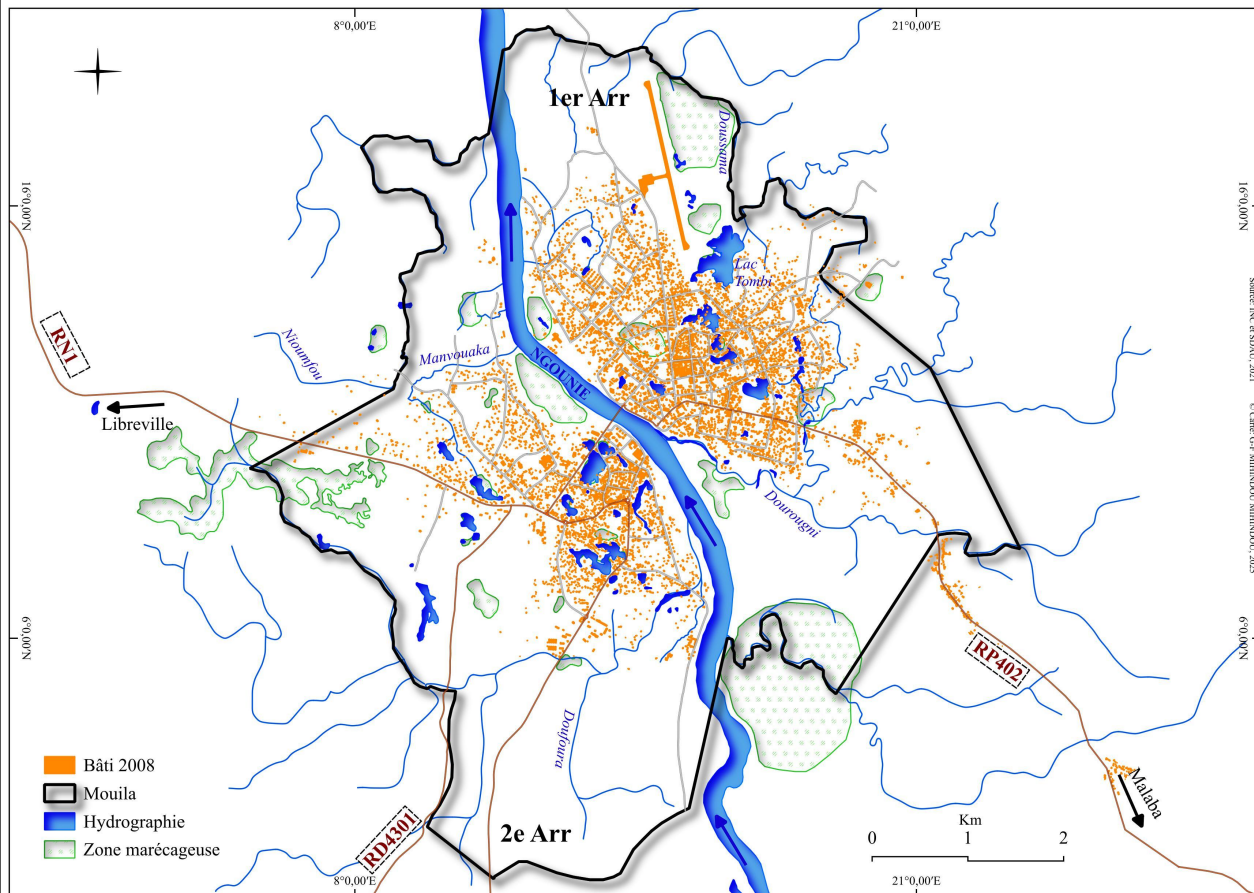
Extraction des unités bâties dans les zones tampons

Carte des unités bâties en zones non *aedificandi* en 2008-2023

Loi 14/63 du 8 Mai
1963

« Toutes les eaux stagnantes ou courantes, tous les cours d'eau navigables, flottants ou non, naturelles ou artificiels, font partie du domaine public de l'Etat »

Carte 2: Unités bâties en 2008



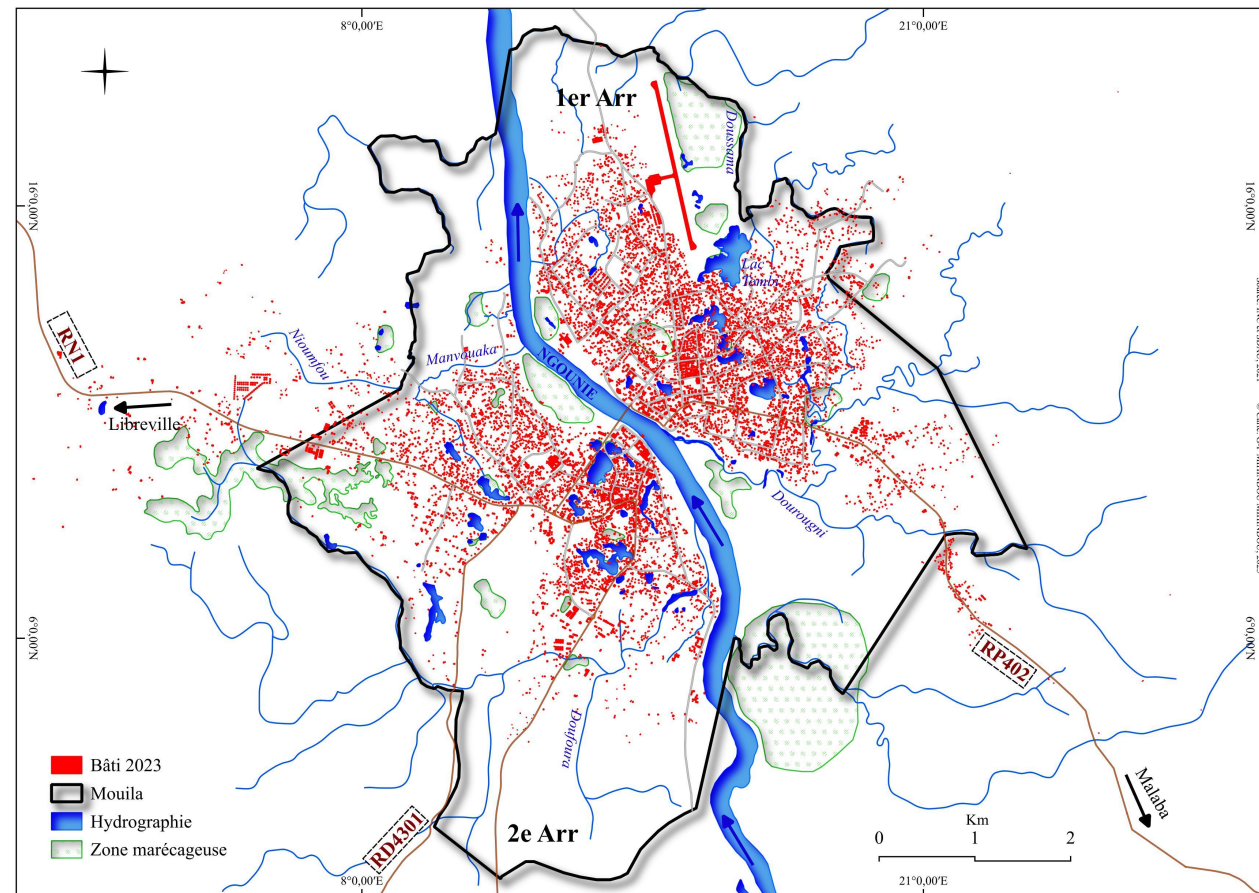
Unités bâties en 2008 :

8 768

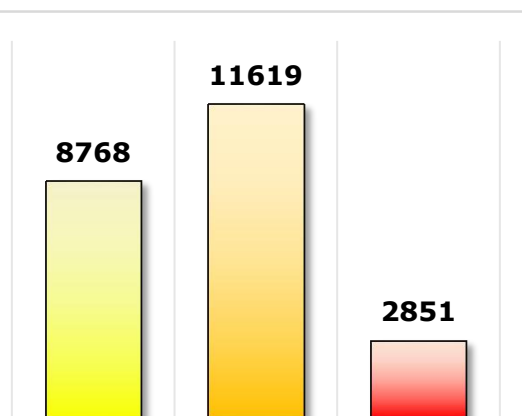
Unités bâties en 2023 :

11 619

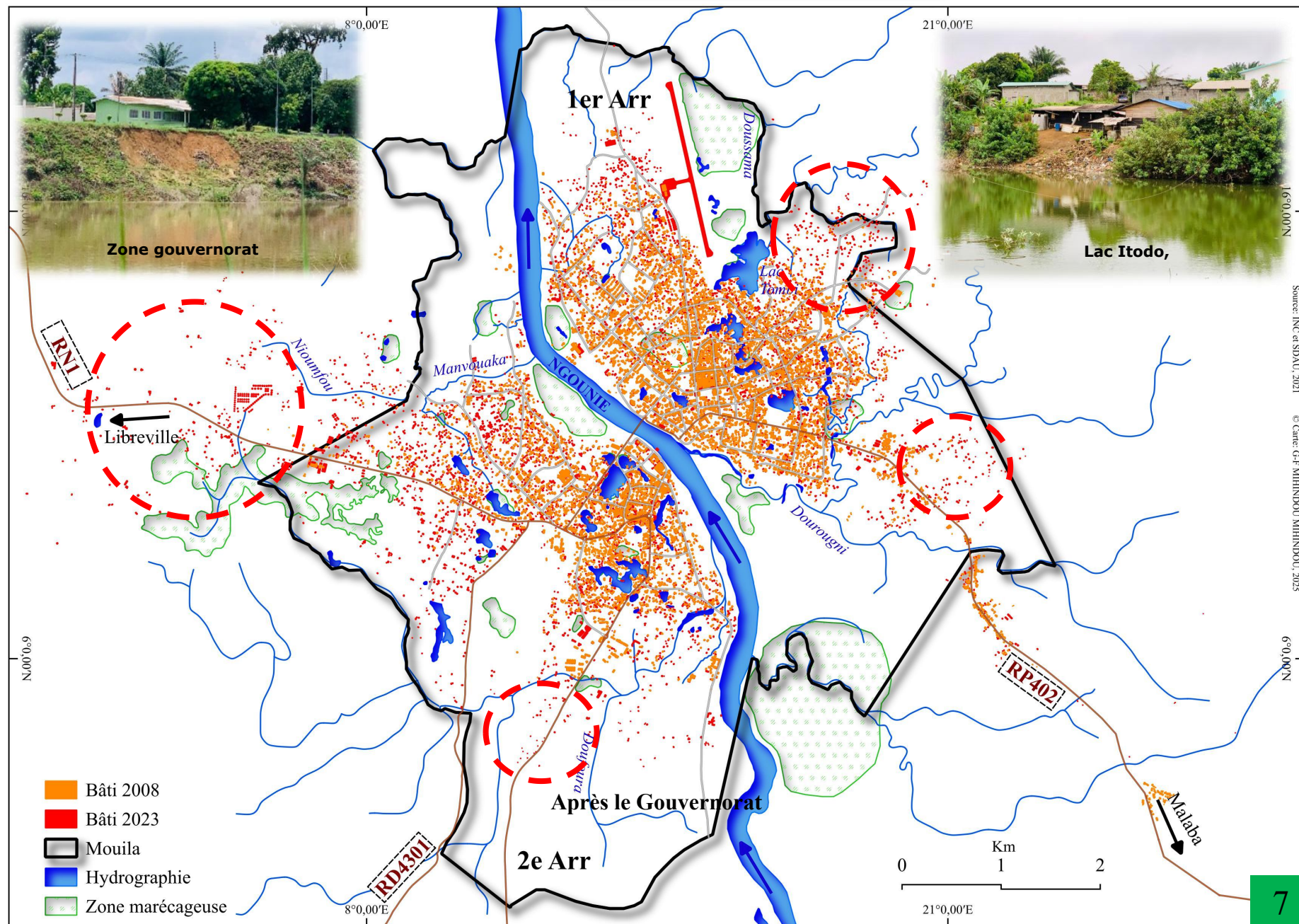
Carte 3: Unités bâties en 2023



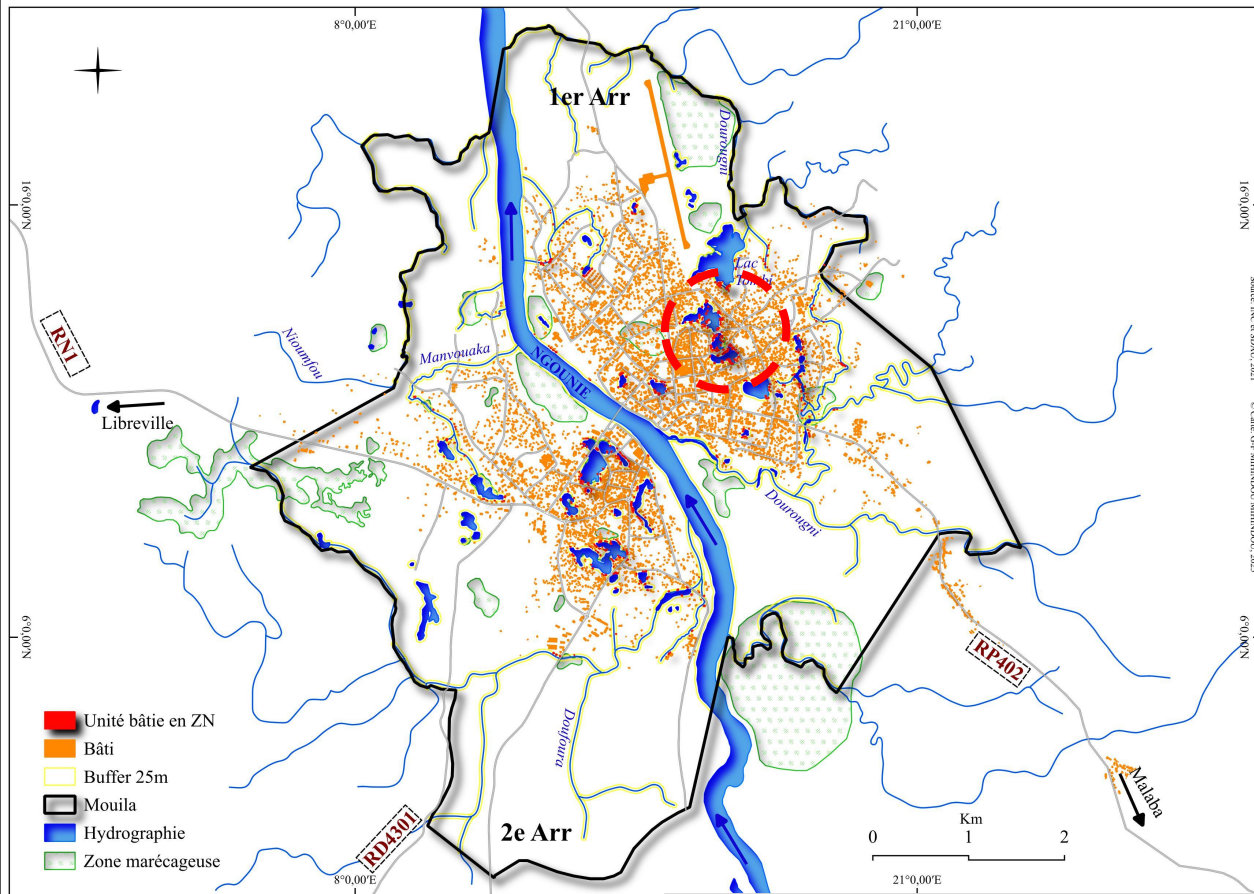
Carte 4: Evolution des unités bâties entre 2008 et 2023



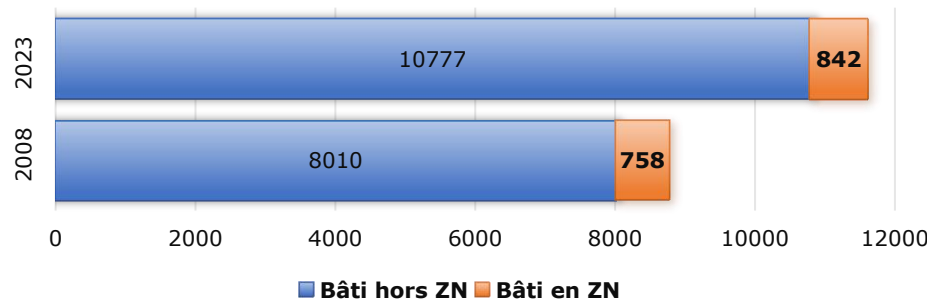
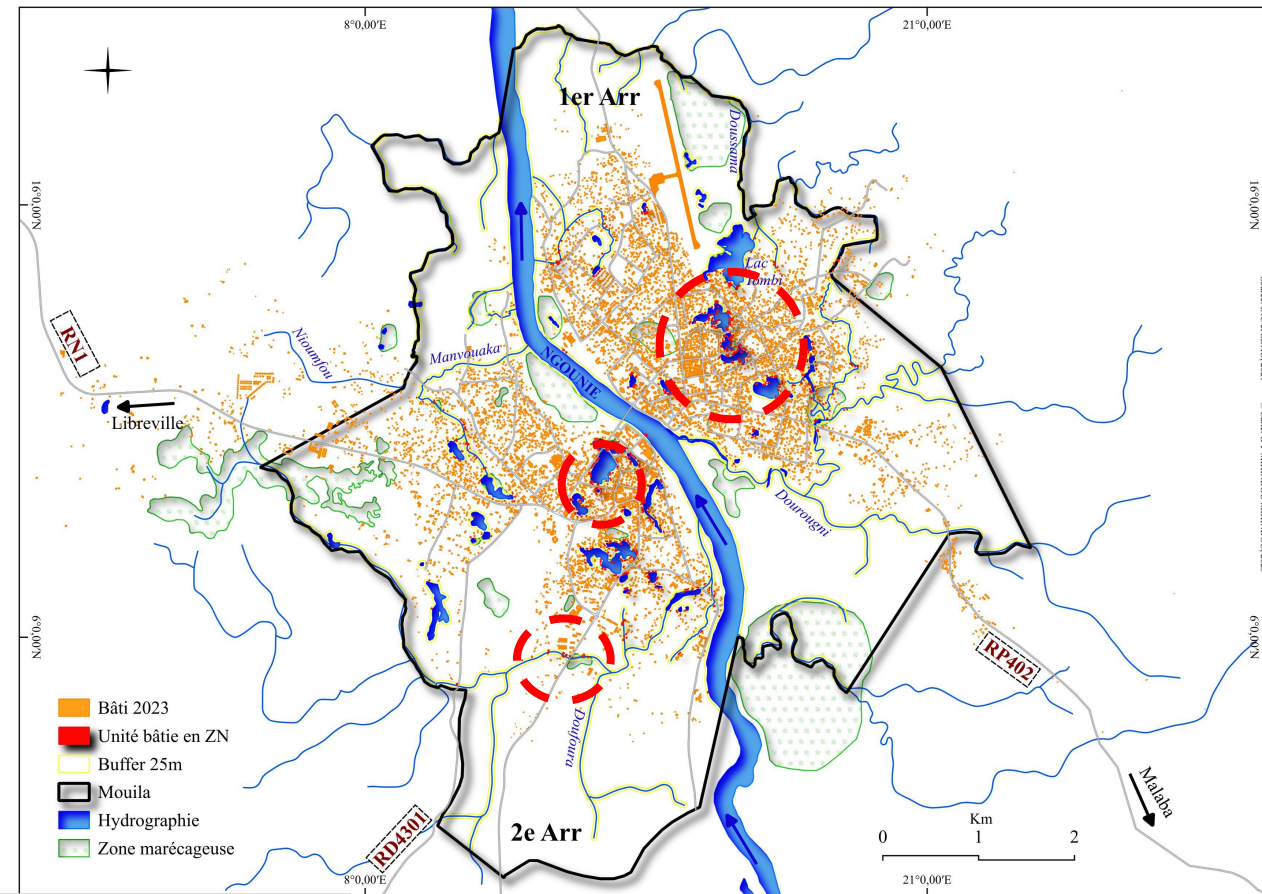
Taux de croissance :
32,5 %



Carte 5 : Unités bâties en zones non aedificandi en 2008

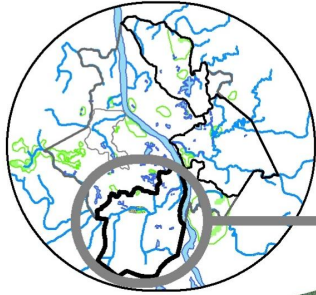


Carte 6: Unités bâties en zones non aedificandi en 2023

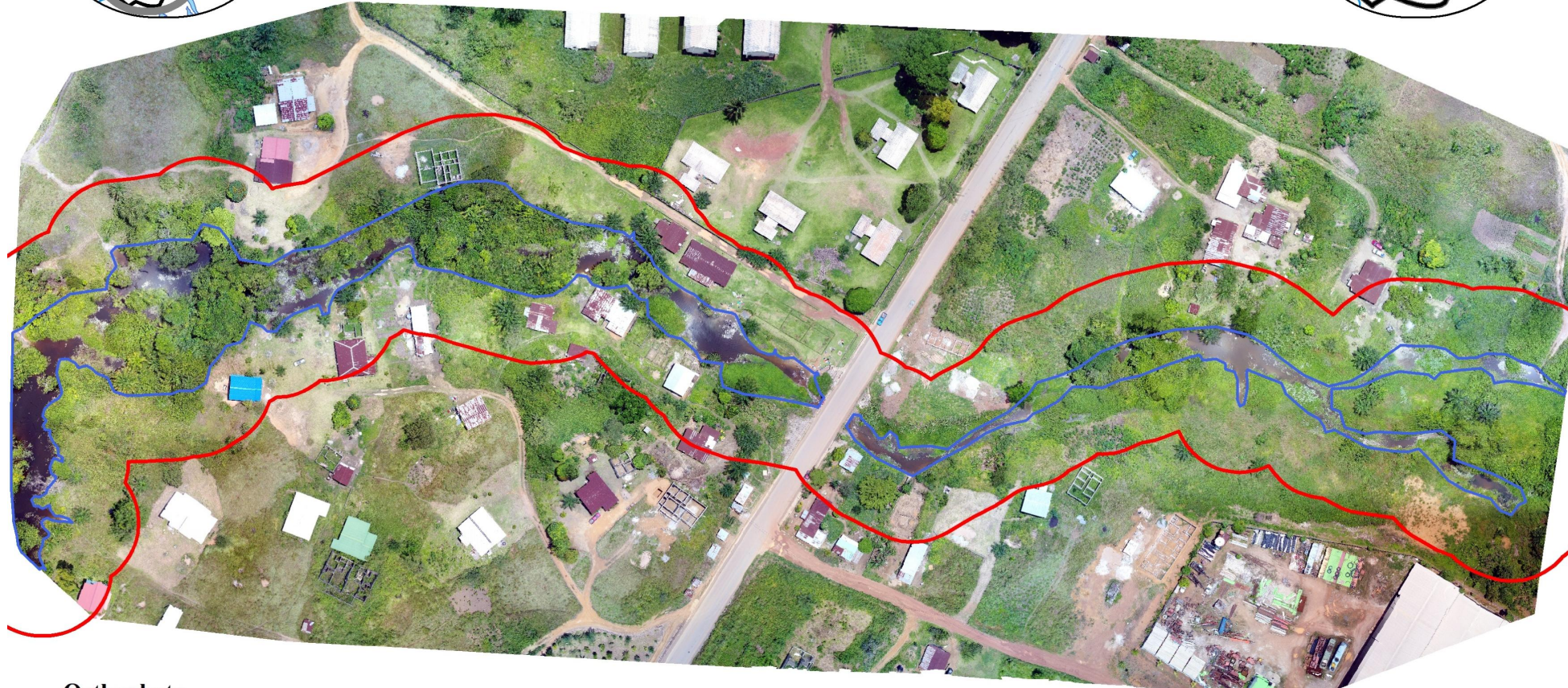
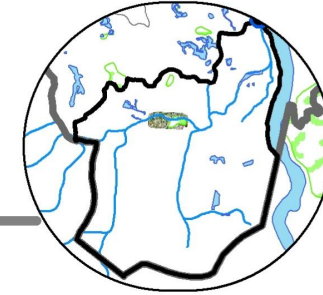


Taux du bâti en ZNA par année:
 2008 : **8,65 %**
 2023 : **7,24 %**

Taux de croissance entre 2008 et
 2023 : **11,1%**



OCCUPATION DU DOMAINE PUBLIC DE L'ETAT DANS LE BASSIN DE LA DOUFOURA



Orthophoto

RGB

- Red: Band_1
- Green: Band_2
- Blue: Band_3

Légende

- Domaine public
- Rivière Doufoura

- Occupation illégale persistante : malgré une baisse relative, le nombre d'unités construites dans la zone interdite continue d'augmenter;
- La règle des 25 m n'est pas suffisamment respectée, ce qui traduit une fragilité dans l'application des normes;
- Le bâti légal croît 3 fois plus vite que le bâti illégal, mais ce dernier ne disparaît pas.



MERCI DE VOTRE AIMABLE ATTENTION



Université Omar Bongo

Faculté des Lettres et Sciences Humaines

Département des Sciences Géographiques, Environnementales et Marines

Laboratoire de Géomatique, Recherche Appliquée et Conseil



SIG ET GESTION DE L'ÉTALEMENT URBAIN : CAS DE LA COMMUNE DE MOUILA

Présenté par:

Glenn-Freddy MIHINDOU MIHINDOU

Doctorant en Sciences Géographiques

mihindou2glennfreddy@gmail.com

Année académique 2025-2026