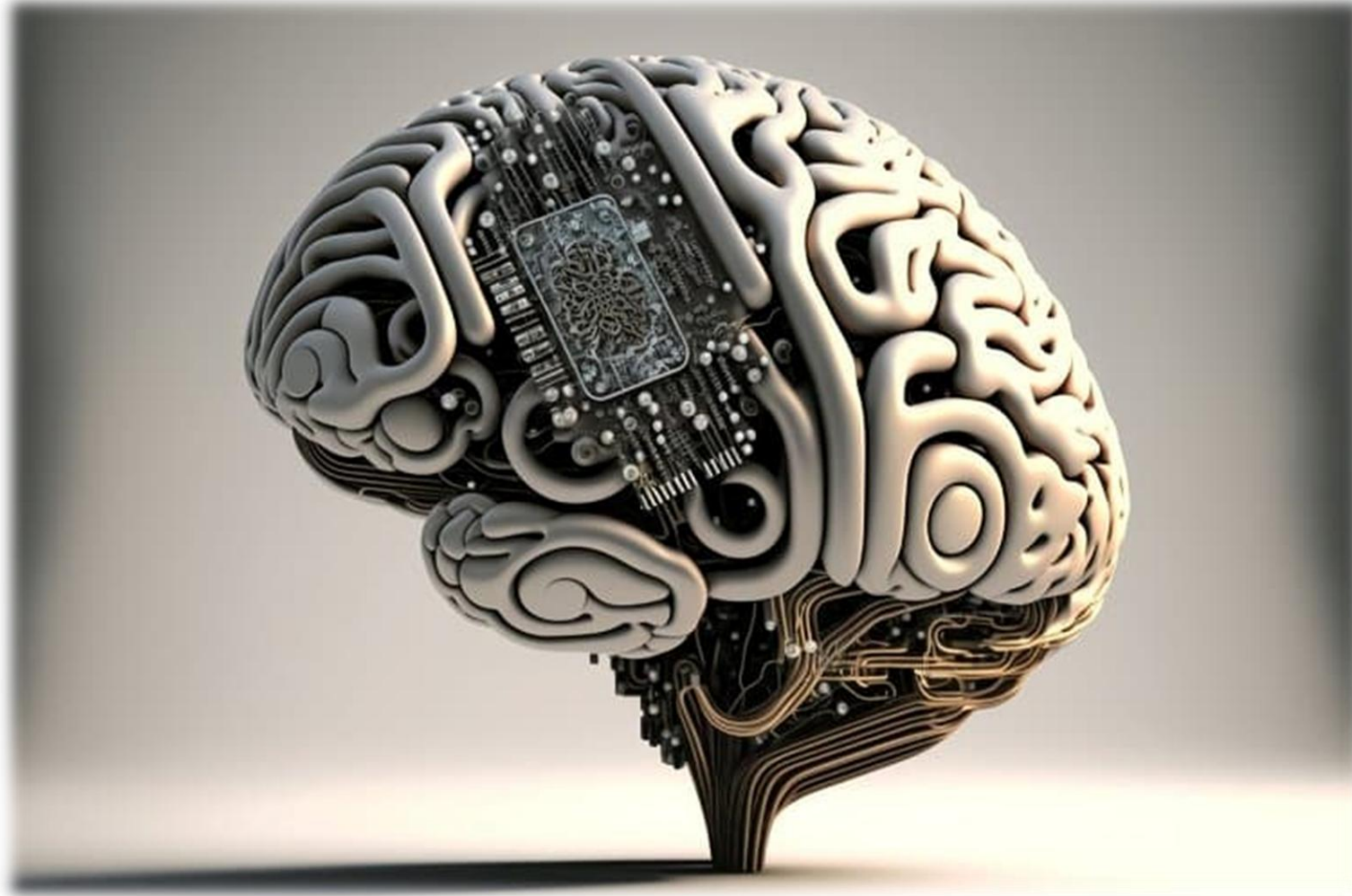




Addiction à l'alcool : Biais d'approche, force des habitudes, & symptomatologie addictive

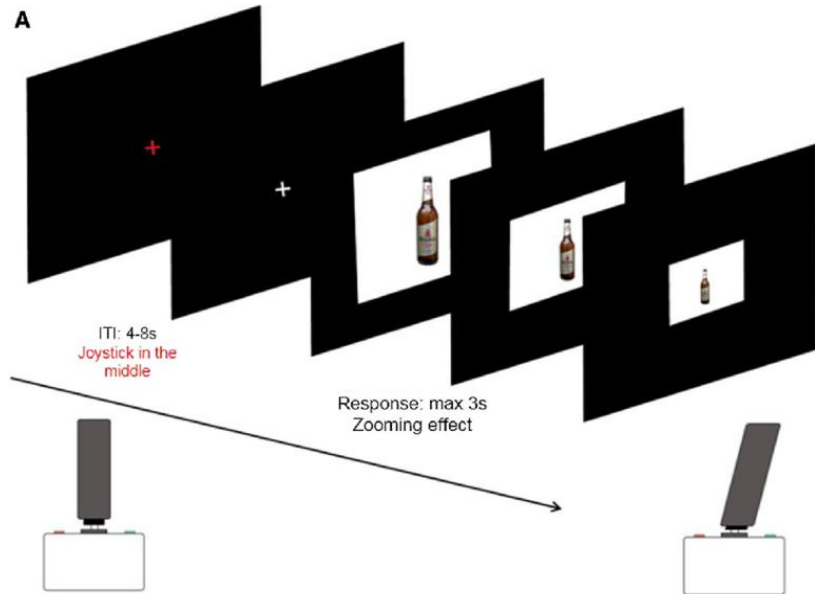
Kaczmarek N., Rousseau, A., & Mignon, A. (2024).

Automaticité & addictions (e.g., Stacy & Wiers, 2010 ; Wiers & Stacy, 2006)



Le biais d'approche

- **Définition** : Tendance à l'action automatique à s'approcher de l'alcool plutôt qu'à s'en éloigner (De Houwer, 2019, Wiers et al., 2009, 2020).
- **Exemple de mesures** : *Approach-Avoidance Task* (Rinck & Becker, 2007)



Implications :

- Serait associé à la consommation d'alcool, et à son caractère problématique (Field et al., 2005, 2008; Kersbergen et al., 2015; Sharbanee et al., 2013).
- Réentraîner le biais d'approche favoriserait le changement de consommation (Eberl et al., 2013; Rinck et al., 2018; Wiers et al., 2010, 2011).

Les habitudes

Définition : Associations mnésiques ou tendances à l'action automatiques reliant des comportements spécifiques à des contextes dans lesquels ils ont été répétés de façon stable (Gardner, 2015; Mazar & Wood, 2018; Verplanken & Aarts, 1999).

➤ Le biais d'approche pourrait potentiellement refléter la force des habitudes (Lin et al., 2016).

Exemples de mesures :

- *Behaviour Frequency * Context Stability* (BFCS; Ouelette & Wood, 1998).
- *Self-Report Habit Index* (SRHI; Verplanken & Orbell, 2003).
- *Self-Report Behavioral Automaticity Index* (SRBAI; Gardner et al., 2012).

Méthodologie

Participants : 85 patients en hospitalisation complète pour une addiction à l'alcool (âge moyen = 47,38, *ET* = 11,41 ; 76,47% d'hommes).

Mesures :

- Consommation excessive d'alcool : AUDIT-C (Bush et al., 1998).
- Dépendance à l'alcool : SADD (Davidson & Raistrick, 1986; voir Kaczmarek et al., 2024 pour la validation française).
- Retentissements de la consommation d'alcool : SIP-R (Kiluk et al., 2013; voir Kaczmarek et al., 2024 pour la validation française).
- Force des habitudes : SRBAI (Gardner et al., 2012).
- Biais d'approche : AAT (Rinck & Becker, 2007).

Résultats & Implications

Tableau 1.

Corrélation entre le biais d'approche, la force de l'habitude, et la symptomatologie addictive.

	Biais d'approche			Force de l'habitude		
	Kendall's τ	BF ₁₀	d	Kendall's τ	BF ₁₀	d
Biais d'approche	-	-	-			
Force de l'habitude	-0,04	0,17	-0,11	-	-	-
Consommation excessive d'alcool	-0,09	0,28	-0,28	0,25	45,63	0,84
Dépendance à l'alcool	0,02	0,15	0,05	0,38	82579,46	1,37
Retentissement de la consommation	0,01	0,15	0,04	0,21	6,49	0,67

Résultats & Implications

Tableau 1.

Corrélation entre le biais d'approche, la force de l'habitude, et la symptomatologie addictive.

	Biais d'approche			Force de l'habitude		
	Kendall's τ	BF ₁₀	d	Kendall's τ	BF ₁₀	d
Biais d'approche	-	-	-	-	-	-
Force de l'habitude	-0,04	0,17	-0,11	-	-	-
Consommation excessive d'alcool	-0,09	0,28	-0,28	0,25	45,63	0,84
Dépendance à l'alcool	0,02	0,15	0,05	0,38	82579,46	1,37
Retentissement de la consommation	0,01	0,15	0,04	0,21	6,49	0,67

Résultats & Implications

Tableau 1.

Corrélation entre le biais d'approche, la force de l'habitude, et la symptomatologie addictive.

	Biais d'approche			Force de l'habitude		
	Kendall's τ	BF ₁₀	<i>d</i>	Kendall's τ	BF ₁₀	<i>d</i>
Biais d'approche	-	-	-	-	-	-
Force de l'habitude	-0,04	0,17	-0,11	-	-	-
Consommation excessive d'alcool	-0,09	0,28	-0,28	0,25	45,63	0,84
Dépendance à l'alcool	0,02	0,15	0,05	0,38	82579,46	1,37
Retentissement de la consommation	0,01	0,15	0,04	0,21	6,49	0,67



Addiction à l'alcool : Biais d'approche, force des habitudes, & symptomatologie addictive

Kaczmarek N., Rousseau, A., & Mignon, A. (2024).

Bibliographie

- Bush, K., Kivlahan, D. R., McDonell, M. B., Fihn, S. D., Bradley, K. A., & Ambulatory Care Quality Improvement Project (ACQUIP). (1998). The AUDIT alcohol consumption questions (AUDIT-C): an effective brief screening test for problem drinking. *Archives of internal medicine*, 158(16), 1789-1795.
- Davidson, R., & Raistrick, D. (1986). The validity of the short alcohol dependence data (SADD) questionnaire: A short self-report questionnaire for the assessment of alcohol dependence. *British Journal of Addiction*, 81(2), 217-222.
- De Houwer, J. (2019). Implicit bias is behavior: A functional-cognitive perspective on implicit bias. *Perspectives on Psychological Science*, 14(5), 835-840.
- Eberl, C., Wiers, R. W., Pawelczack, S., Rinck, M., Becker, E. S., & Lindenmeyer, J. (2013). Approach bias modification in alcohol dependence: do clinical effects replicate and for whom does it work best?. *Developmental cognitive neuroscience*, 4, 38-51.
- Field, M., Kiernan, A., Eastwood, B., & Child, R. (2008). Rapid approach responses to alcohol cues in heavy drinkers. *Journal of behavior therapy and experimental psychiatry*, 39(3), 209-218.
- Field, M., Mogg, K., & Bradley, B. P. (2005). Craving and cognitive biases for alcohol cues in social drinkers. *Alcohol and alcoholism*, 40(6), 504-510.
- Gardner, B. (2015). A review and analysis of the use of 'habit' in understanding, predicting and influencing health-related behaviour. *Health psychology review*, 9(3), 277-295.
- Gardner, B., Abraham, C., Lally, P., & de Bruijn, G. J. (2012). Towards parsimony in habit measurement: Testing the convergent and predictive validity of an automaticity subscale of the Self-Report Habit Index. *International Journal of Behavioral Nutrition and Physical Activity*, 9, 1-12.

Bibliographie

- Kaczmarek, N., Mignon, A., & Rousseau, A. (2024). Validation française du Short Alcohol Dependence Data questionnaire et du Short Inventory of Problem–Revised : De nouvelles perspectives pour mesurer la symptomatologie des troubles de l’usage de l’alcool. *Pratiques Psychologiques*.
- Kersbergen, I., Woud, M. L., & Field, M. (2015). The validity of different measures of automatic alcohol action tendencies. *Psychology of Addictive Behaviors, 29*(1), 225.
- Kiluk, B. D., Dreifuss, J. A., Weiss, R. D., Morgenstern, J., & Carroll, K. M. (2013). The Short Inventory of Problems-Revised (SIP-R): Psychometric properties within a large, diverse sample of substance use disorder treatment seekers. *Psychology of Addictive Behaviors, 27*(1), 307.
- Lin, P. Y., Wood, W., & Monterosso, J. (2016). Healthy eating habits protect against temptations. *Appetite, 103*, 432-440.
- Mazar, A., & Wood, W. (2018). Defining habit in psychology. *The psychology of habit: Theory, mechanisms, change, and contexts*, 13-29.
- Ouellette, J. A., & Wood, W. (1998). Habit and intention in everyday life: The multiple processes by which past behavior predicts future behavior. *Psychological bulletin, 124*(1), 54.
- Rinck, M., & Becker, E. S. (2007). Approach and avoidance in fear of spiders. *Journal of behavior therapy and experimental psychiatry, 38*(2), 105-120.
- Rinck, M., Wiers, R. W., Becker, E. S., & Lindenmeyer, J. (2018). Relapse prevention in abstinent alcoholics by cognitive bias modification: Clinical effects of combining approach bias modification and attention bias modification. *Journal of consulting and clinical psychology, 86*(12), 1005.
- Sharbanee, J. M., Stritzke, W. G., Wiers, R. W., & MacLeod, C. (2013). Alcohol-related biases in selective attention and action tendency make distinct contributions to dysregulated drinking behaviour. *Addiction, 108*(10), 1758-1766.

Bibliographie

- Stacy, A. W., & Wiers, R. W. (2010). Implicit cognition and addiction: a tool for explaining paradoxical behavior. *Annual review of clinical psychology*, 6, 551-575.
- Verplanken, B., & Aarts, H. (1999). Habit, attitude, and planned behaviour: is habit an empty construct or an interesting case of goal-directed automaticity?. *European review of social psychology*, 10(1), 101-134.
- Verplanken, B., & Orbell, S. (2003). Reflections on past behavior: a self-report index of habit strength. *Journal of applied social psychology*, 33(6), 1313-1330.
- Wiers, R. W., & Stacy, A. W. (2006). Implicit cognition and addiction. *Current Directions in Psychological Science*, 15(6), 292-296.
- Wiers, R. W., Eberl, C., Rinck, M., Becker, E. S., & Lindenmeyer, J. (2011). Retraining automatic action tendencies changes alcoholic patients' approach bias for alcohol and improves treatment outcome. *Psychological science*, 22(4), 490-497.
- Wiers, R. W., Rinck, M., Kordts, R., Houben, K., & Strack, F. (2010). Retraining automatic action-tendencies to approach alcohol in hazardous drinkers. *Addiction*, 105(2), 279-287.
- Wiers, R. W., Rinck, M., Dictus, M., & Van den Wildenberg, E. (2009). Relatively strong automatic appetitive action-tendencies in male carriers of the OPRM1 G-allele. *Genes, Brain and Behavior*, 8(1), 101-106.
- Wiers, R. W., Van Dessel, P., & Köpetz, C. (2020). ABC training: A new theory-based form of cognitive-bias modification to foster automatization of alternative choices in the treatment of addiction and related disorders. *Current Directions in Psychological Science*, 29(5), 499-505.