



**HAL**  
open science

## Primatoscopy-01

Yanik Potvin, Samuel Bianchini

► **To cite this version:**

Yanik Potvin, Samuel Bianchini. Primatoscopy-01. *able*, 2025, 26, <10.69564/able.fr.25026.primatoscopy>. <hal-05281067>

**HAL Id: hal-05281067**

**<https://hal.science/hal-05281067v1>**

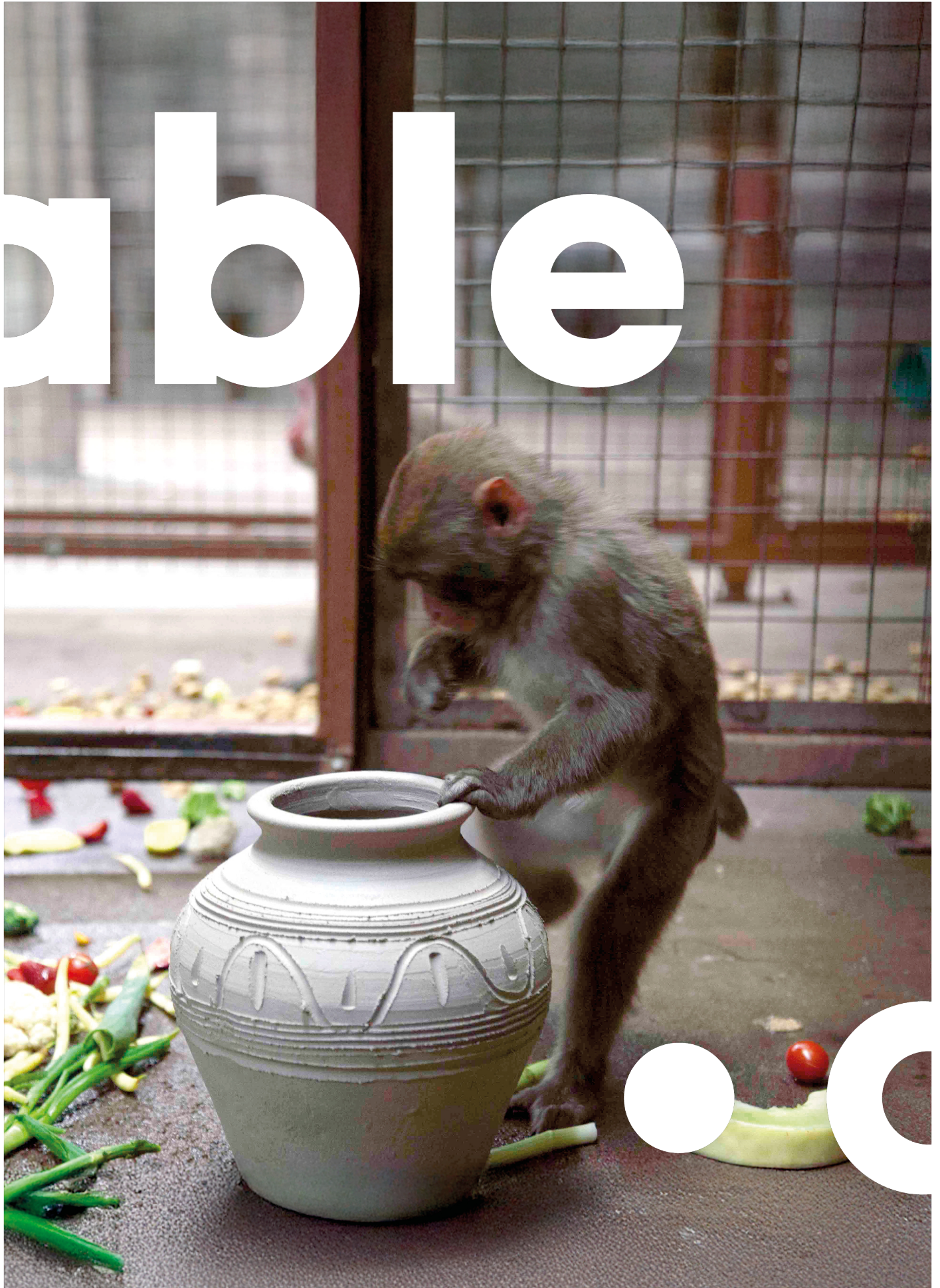
Submitted on 24 Sep 2025

HAL is a multi-disciplinary open access archive for the deposit and dissemination of scientific research documents, whether they are published or not. The documents may come from teaching and research institutions in France or abroad, or from public or private research centers.

L'archive ouverte pluridisciplinaire HAL, est destinée au dépôt et à la diffusion de documents scientifiques de niveau recherche, publiés ou non, émanant des établissements d'enseignement et de recherche français ou étrangers, des laboratoires publics ou privés.



Distributed under a Creative Commons CC BY-NC-ND 4.0 - Attribution - Non-commercial use - No Derivative Works - International License



[www.able-journal.org](http://www.able-journal.org)

e-ISSN : 2802-7590

ISSN : 2993-7825

*.able* est un projet conçu à l'initiative de la Chaire arts & sciences (2017 - 2023) de l'École polytechnique, de l'École des Arts Décoratifs et de la Fondation Daniel et Nina Carasso. La revue est portée par plus de 30 partenaires académiques internationaux, tous représentés au sein du comité *.able*. Elle est développée par le groupe de recherche *Reflective Interaction* d'EnsadLab (laboratoire de recherche de l'École des Arts Décoratifs), avec, depuis 2024, comme soutien principal, la Fondation Daniel et Nina Carasso, en France et en Espagne.



*.able* est éditée par Actar Publishers.

# • able

**une revue visuelle à l'intersection  
de l'art, du design et des sciences,  
pour répondre aux enjeux  
complexes de nos sociétés**

## **différentes façons de découvrir *.able***

---

**explorer les articles interactifs *.able***

[www.able-journal.org](http://www.able-journal.org)

**concevoir et éditer son propre numéro *.able* avec l'outil *print.able***

[www.able-journal.org/print](http://www.able-journal.org/print)

**suivre *.able* sur les réseaux sociaux : @ablejournal**

• instagram • facebook • twitter • linkedin • vimeo • youtube

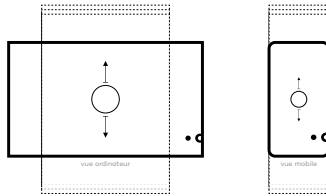
# ceci est un numéro print.able

Imprimé depuis [www.able-journal.org/print](http://www.able-journal.org/print)

Vous consultez actuellement un numéro personnalisé, réalisé et imprimé à la demande sur la plateforme en ligne de la revue *.able*. Dans ce numéro print.able, vous trouverez des déclinaisons pensées pour l'impression d'articles web interactifs basés sur l'image. Vous pouvez consulter les articles en ligne à tout moment et gratuitement, ainsi que concevoir et imprimer

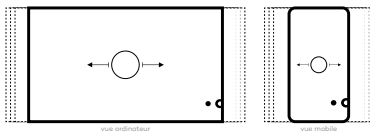
votre propre numéro en vous rendant sur la plateforme web de *.able*.

Les essais visuels de *.able* prennent la forme de l'un des cinq formats originaux développés spécifiquement pour la revue. Chaque format permet une expérience utilisateur différente.



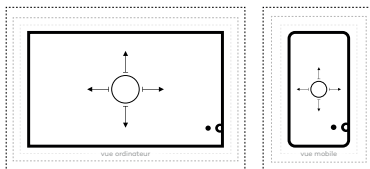
## scroll.able

Le contenu se déplace verticalement à mesure que l'utilisateur.ice le fait défiler.



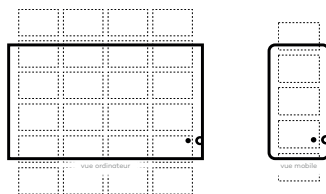
## pan.able

Le contenu se déplace horizontalement à mesure que l'utilisateur.ice le fait défiler.



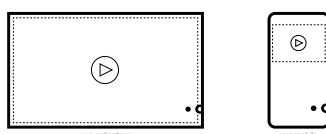
## zoom.able

Le contenu apparaît à mesure que l'utilisateur.ice zoome dedans.



## story.able

Le contenu apparaît sous la forme d'une grille d'images avec des légendes optionnelles.



## video.able

Contenu vidéo multi-formats.

# processus éditorial

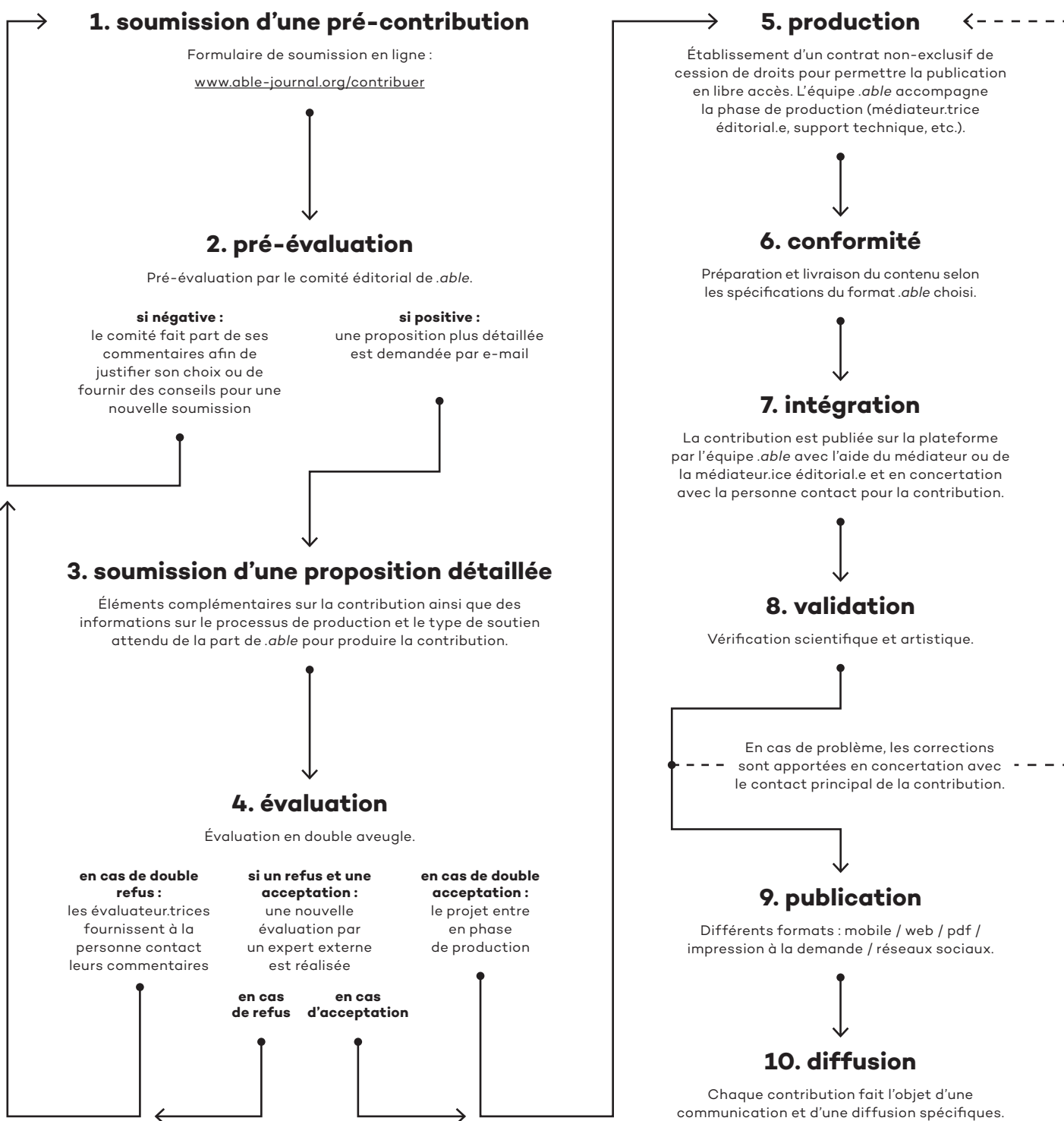
.able offre un nouvel espace de publication pour la recherche interdisciplinaire qui s'adresse aussi bien à la communauté académique qu'au grand public. En raison de son approche éditoriale radicalement nouvelle, la revue propose une réinterprétation des processus de publication traditionnels.

Plateforme distribuée conçue pour publier des articles académiques visuels résultant de recherches par la pratique à l'intersection de l'art, du design et

des sciences, la revue aborde des problématiques contemporaines : questions environnementales, sociétales ou encore anthropotechniques, pour n'en citer que quelques-unes.

Revue à comité de lecture, .able produit des articles académiques sous forme d'essais visuels qui peuvent toucher un large public.

Pour soumettre une contribution à .able, rendez-vous sur : [www.able-journal.org/contribuer](http://www.able-journal.org/contribuer)



**directeur de la revue**

Samuel Bianchini  
EnsadLab – La chaire arts & sciences  
École des Arts Décoratifs, Paris (FR)

**comité**

Susana Arias  
CCCB Centre de Cultura Contemporània de  
Barcelona (ES-CT)

María Andueza Olmedo  
Groupe de recherche « Investigación, Arte,  
Universidad » Faculté des Beaux-Arts,  
Universidad Complutense de Madrid (ES)

Ulysse Baratin  
La Scène de recherche  
École normale supérieure Paris-Saclay (FR)

Maurice Benayoun  
School of Creative Media  
Université municipale de Hong Kong (HK)

Uršula Berlot Pompe  
ALUO, Académie des beaux-arts et du design  
Université de Ljubljana (SI)

Marie-Pier Boucher  
Université de Toronto Mississauga (CA-ON)

Manuel Cirauqui  
EINA Idea  
École de design et d'art de l'université EINA de  
Barcelone (ES-CT)

Caro Curbelo  
Faculté de Design  
Universidad ORT Uruguay (UY)

Ricardo Devesa  
Actar Publishers (ES-CT)

Jean Dubois  
École des arts visuels et médiatiques  
Réseau Hexagram  
Université du Québec à Montréal (CA-QC)

Delfina Fantini van Ditmar  
Royal College of Art (UK)

Emmanuel Fort  
ESPGG  
ESPCI Paris – Université PSL (FR)

Charles Frimpong  
Université Kwame Nkrumah des sciences et  
technologies (GH)

Klaus Fruchtnis  
Fondation Daniel et Nina Carasso (FR)

Beatrice de Gelder  
Fundamental Research (BE)  
Université de Maastricht (NL)

María Antonia González Valerio  
Arte+Ciencia, Faculté de philosophie et de  
lettres  
Université nationale autonome du Mexique (MX)

Lucile Haute  
Université de Nîmes  
EnsadLab – École des Arts Décoratifs –  
Université PSL (FR)

Maria Hellström Reimer  
Université de Malmö, École des arts et de la  
communication (SE)

Julie Héraut  
Le Bal (FR)

Karen Holmberg  
Gallatin School of Individualized Study  
Université de New York (US-NY)

Alice Jarry  
Institut Milieux Speculative Life Biolab  
Réseau Hexagram  
Université Concordia (CA-QC)

Panagiotis Kyriakoulakos  
Département d'ingénierie de conception de  
produits et de systèmes  
Université de l'Égée (GR) Philippe Lacour  
Université de Brasília (BR)

Felipe Londoño  
Universidad Jorge Tadeo Lozano  
Festival International de l'Image (CO)

Harlan Levey  
Fundamental Research (BE)

Peter Lunenfeld  
UCLA Design Media Arts  
Université de Californie à Los Angeles (US-CA)

Luisa Maria Lopes Ribas  
Département design de communication  
Faculté des Beaux-Arts  
Université de Lisbonne (PT)

Claudia Mareis  
Cluster d'excellence « Matters of Activity »  
Université Humboldt de Berlin (DE)

Vytautas Michelkevicius  
Académie des arts de Vilnius (LT)

Angela Mengoni  
IUAV Université de Venise (IT)

Manuela Naveau  
Interface Cultures  
Université d'art et de design industriel de Linz (AT)

Pierre-Manau Ngoula  
Les Ateliers Sahn (CG)

Nicolas Nova  
HEAD – Genève, Haute École d'Art et de Design  
(CH)

Étienne Ollion  
CNRS – École polytechnique (FR)

Anna Olszewska  
Faculté des sciences humaines  
AGH université de Cracovie (PL)

Kei Osawa  
Intermédiathèque (musée universitaire)  
Université de Tokyo (JP)

Roger Paez  
Elisava Research  
Elisava, École supérieure de design et  
d'ingénierie de Barcelone (ES-CT)

Hercules Papaioannou  
MOMus – Musée de la photographie de  
Thessalonique (GR)

Homero Pellicer  
Faculté d'architecture, de design et d'urbanisme  
Université de Buenos Aires (AR)

Emanuele Quinz  
Université Paris 8 – Vincennes-Saint Denis (FR)  
EnsadLab – École des Arts Décoratifs –  
Université PSL (FR)

Mette Ramsgaard Thomsen  
Académie royale du Danemark – Architecture,  
design, conservation (DK)

Léa Saint Raymond  
Observatoire des humanités numériques  
École normale supérieure – Université PSL (FR)

Patricia Ribault  
Académie d'art weißensee, Berlin (DE)  
Cluster d'excellence « Matters of Activity »  
Université Humboldt de Berlin (DE)

Gian Maria Tore  
Université du Luxembourg (LU)

Barbara Turquier  
La Fémis, École nationale supérieure des métiers  
de l'image et du son – Université PSL (FR)

Jinsang Yoo  
Université d'art et de design de Kaywon (KR)

Clélia Zernik  
Chaire Beauté(s) PSL – L'Oréal  
Beaux-Arts de Paris (FR)

Ionat Zurr  
SymbioticA  
Université d'Australie-Occidentale (AU)

**coordinatrice et responsable  
de la communication**  
Gwenaëlle Lallemand

**coordinatrice éditoriale et soutien  
pour le développement hispanophone**  
Maria Ptak

**assistante éditoriale  
et de communication trilingue**  
Laura González Ríos

**conseillère édition multi-plateforme**  
Lucile Haute  
Université de Nîmes (FR)  
EnsadLab – École des Arts Décoratifs (FR)

**conseiller en édition expérimentale**  
Roger Malina

**développement de la plateforme web**  
Pauline Augé  
Cheffe de projet web

Alexandre Dechosal  
Designer d'interactions et développeur web

Bertrand Sandrez  
Graphiste

Maxime Foisseau  
Développeur web

Pierre Mourier  
Développeur web

**traductions**

Tayssir Azouz (en > es; en > fr),  
David Ferré (fr > es),  
Monique Gross (fr > en),  
Marie Karas-Delcourt (en > fr),  
Mijo Miquel (fr > es; en > es)  
et Marie Van Effenterre (en > fr)

**secrétariat de rédaction**

Nolwenn Chauvin (fr), Bronwyn Mahoney (en)  
et Anna Tetras Palau (es)

**conception de la revue**

Samuel Bianchini, Julie Blanc, Alexandre  
Dechosal, Lucile Haute, Quentin Juhel  
et Gwenaëlle Lallemand.  
Avec la complicité de : Ewen Chardronnet,  
Francesca Cozzolino, Pierre-Olivier Dittmar,  
Karine Duperré, Manuelle Freire, Frédéric Joulain,  
Sophie Krier, Anthony Masure, Robin de Mourat,  
Oussama Mubarak, Vincent Piccolo, Annick  
Rivoire, Jian-Xing Too et Nolwenn Trehondart.

**remerciements**

Carlos Almela, Olaf Avenati, David Bihanic,  
Jean-Louis Boissier, Edith Buser, Jean-Marc  
Chomaz, Marion Desmares, Klaus Fruchtnis,  
Paul Girard, Camille Herody, Nadeije Laneyrie-  
Dagen, Emmanuel Mahé, Anastassia  
Makridou-Bretonneau, Marie-Stéphane Maradeix,  
Emanuele Quinz, Julie Sauret, Emmanuel Tibloux,  
Sylvie Tissot et Frédéric Worms.

**avec l'aide de**

Anna Acevedo, Elisa Adamon, Coraline Arena,  
Nora Djabbari, Marius Fouquet, Léa Gastaldi,  
Laura González Ríos, Marie Macquet, Micol  
Mancini, Blanche Maret, Joséphine Mas, Hao Ni,  
Hissane Temmar, Lior Toledano et Daniel Uribe.

able est éditée par Actar Publishers (New York,  
Barcelone, www.actar.com). Actar a été fondé  
en 1993 à Barcelone avec pour objectif de publier  
des ouvrages qui soient des démonstrations  
représentatives des pratiques et théories les  
plus influentes d'architectes, de designers et  
de penseurs établis ou émergents de la culture  
contemporaine.

# table des matières

---

**primatoscopy-01**

Yanik Potvin

**6**



# primatology-01

## s'éprouver parmi les animaux

Yanik Potvin – 30 avril 2025

• argile • anthropologie • organisme+environnement • primatologie comparative • performativité • umwelt • théorie de l'esprit  
• posthumanisme • pensée systémique • cognition • artefact • céramique • lignes • intra-actions • phylogénèse • aire fusiforme des visages  
• objet ontoépistémique • constructivisme

Je mène une recherche-crédation à la croisée de l'art et de l'anthropologie nord-américaine, dans laquelle l'argile, support de pratiques de création, devient aussi un objet de connaissance. Ce matériau permet de stimuler des questions et des réflexions sur nos cadres de perception, nos manières d'apprendre, nos savoirs sensibles et nos relations aux autres vivants, à l'instar de la recherche présentée ici avec des macaques.

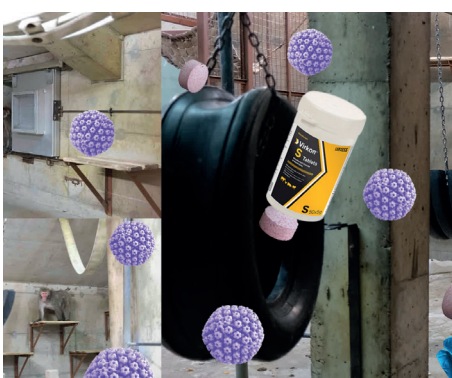
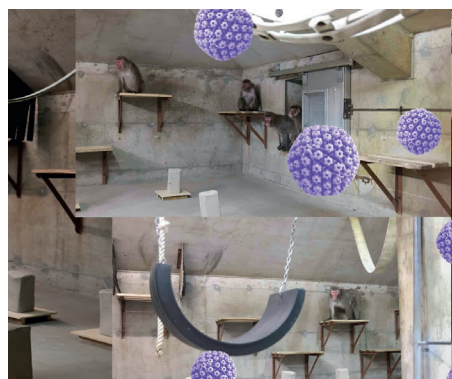
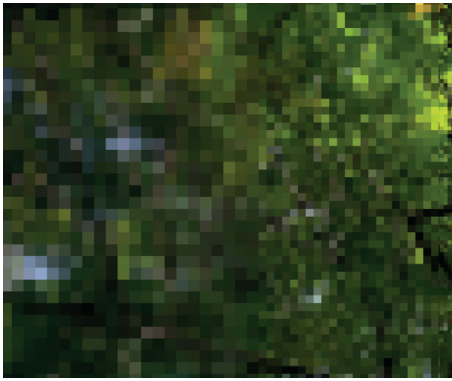
*Primatology-01* est une recherche-crédation subdivisée en quatre phases distinctes qui a débuté par la recherche d'éléments comparatifs entre des environnements perceptifs apparentés. Les expérimentations commencent par un dispositif dans lequel des blocs d'argile sont dispersés dans des enclos à égale distance les uns des autres et éloignés de tout équipement nécessaire à la captivité. Cette disposition vise à délimiter certaines caractéristiques des primates non humains (force physique, hiérarchisation, préhension, déplacement, etc.), mais aussi à maximiser les relations entre les individus et l'argile.

La phase initiale, bien que décisive, s'est avérée décevante, entraînant une réorientation complète de mes attentes : les macaques japonais (*Macaca fuscata*) sont porteurs du virus de l'herpès B (*Herpesvirus simiae*), ce qui restreint l'accès aux artefacts après leur manipulation. Le virus est devenu une contrainte du protocole expérimental : il limite mes interventions dans les enclos après chaque phase, impose le traitement de l'argile au *Virkon*® (virucide, bactéricide et fongicide) et m'oblige à isoler les artefacts jusqu'à leur exposition au feu. En tant qu'archéologue, j'ai méthodiquement archivé l'état des enclos et tenté de reconstruire les activités à partir des restes matériels, cherchant à donner du sens à ces artefacts comportementaux. Les résultats m'ont tout de suite semblé désastreux : l'argile était éparpillée au milieu de la nourriture et des excréments ; il y avait peu de traces imprégnées dans l'argile, et les blocs étaient peu manipulés. Les primates ont semblé dérangés par ces « intrusions » matérielles dans leur enclos.

Les phases ultérieures (2 à 4) ont été caractérisées par une diversification des stimuli en introduisant des formes d'argile plus « incitatives » dans les enclos. L'utilisation de formes traditionnelles, principalement des vases et des bols à thé d'influence *Edo* et *Heian*, servant de contenants pour la nourriture, a été particulièrement efficace pour encourager les manipulations par les macaques. Une compréhension plus significative des schémas comportementaux n'a émergé qu'à la fin de la phase 2, révélant une séparation des activités des primates selon les divisions fonctionnelles de leur enclos : les macaques en captivité ne jouent pas là où ils mangent.

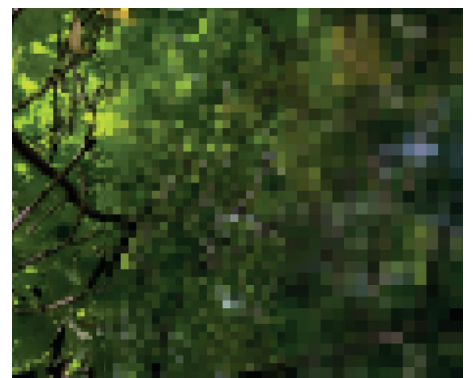
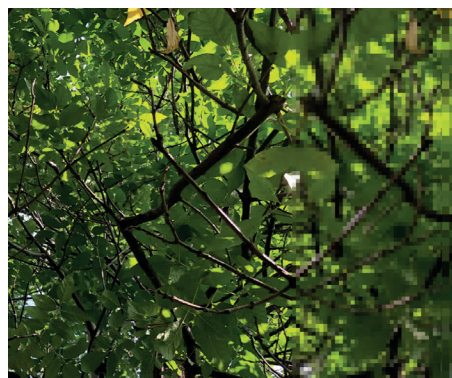
L'analyse des archives a permis de dégager un schéma récurrent : les primates ont tendance à fragmenter l'argile une fois sèche, exploitant ainsi sa matérialité pour tracer des lignes au sol. Les multitudes de lignes enchevêtrées étaient étonnantes, car elles étaient constantes et répétitives. Elles semblaient être l'intérêt principal que leur suggérait la matérialité de l'argile. J'ai divisé les lignes en deux catégories : les lignes de transport (linéaires, simples et entrecoupées) et les lignes d'acharnement (localisées, superposées, démontrant un geste de va-et-vient).

Les lignes d'acharnement sont comparées à des schémas de nidification dessinés par les primatologues, évoquant des liens entre cognition, environnement et construction culturelle. Ces relations se manifestent d'abord à travers le gyrus fusiforme, une structure cérébrale partagée par l'ensemble des primates, qui assure la reconnaissance des lignes de l'environnement et des visages tout en ouvrant la voie à des analogies alternatives avec d'anciens systèmes d'écriture. Celles-ci révèlent la continuité entre le macrocosme où nous évoluons et le microcosme de nos représentations intérieures, assumant notre condition animale, ainsi que le rôle de l'imagination dans la performativité des mondes humains et leur impact sur l'ensemble du vivant.



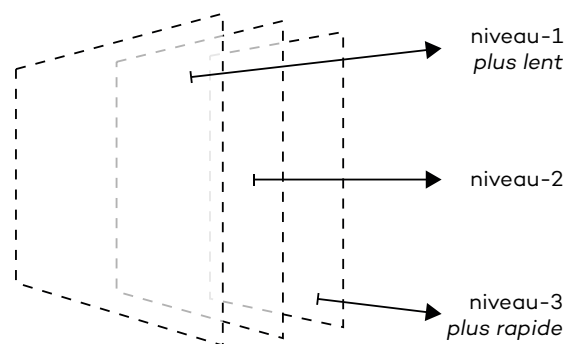






Cette contribution a été publiée sur [www.able-journal.org](http://www.able-journal.org)  
au format pan.able :

[www.able-journal.org/fr/primatoscopy-01](http://www.able-journal.org/fr/primatoscopy-01)



## crédits

**auteur :** Yanik Potvin, université du Québec à Chicoutimi, université du Québec à Montréal

**design graphique :** Fabien Gagnon

**crédits photos :** Patrick Moisan et Yanik Potvin

**support financier :** Conseil de recherches en sciences humaines du Canada, Louis-Claude Paquin, université du Québec à Chicoutimi.

**remerciements :** Louis-Claude Paquin, Dominic Papillon, Centre Bang, Patrick Moisan, Arnaud Tremblay, Fabien Gagnon, Manek Kolhatkar, Paul Kawczak, Hélène Doyon, Sylvie Genest, Doug Bailey, *able journal*, Samuel Bianchini, Gwenaëlle Lallemand, Conseil de recherches en sciences humaines du Canada (CRSH), Conseil des arts et lettres du Québec (CALQ), université du Québec à Chicoutimi (UQAC).



# à propos de l'auteur

---

**Yanik Potvin** est titulaire d'un certificat en biologie (UQAM), d'un baccalauréat en anthropologie spécialisé en ethnolinguistique (UdM) ainsi que d'une maîtrise en arts (UQAC). Il a travaillé comme archéologue professionnel entre 2004 et 2018. Il enseigne au département des arts, des lettres et du langage (UQAC) et est actuellement doctorant en Études et pratiques des arts (UQAM).

<https://www.mdpi.com/2673-9461/4/1/7>

<https://www.ceramicsnow.org/yanikpotvin>

<https://yanikpotvin.com>

## droits et références

---

### droits et références iconographiques

photographies reproduites avec autorisation :  
Patrick Moisan et Yanik Potvin

Kohsei Izawa, *Schematic Representation of Six Chimpanzee Nests, 1966* :  
[https://implosion.architexturez.net/OOAA2\\_Apes\\_NestsFig\\_Lg01.html](https://implosion.architexturez.net/OOAA2_Apes_NestsFig_Lg01.html). Droits réservés

Wu Weimin, William W Newcomb, Naiqian Cheng, Anastasia Aksyuk, Dennis C. Winkler, Steven C. Alasdair, *3D reconstruction of herpes simplex virus 1 (HSV-1), based on EM map (Internal Proteins of the Procapsid and Mature Capsids of Herpes Simplex Virus Type 1 Mapped by Bubblegram Imaging)*, EM DATA BANK (EMDB) ID: 3288, 2016 : <https://pdbj.org/emnavi/quick.php?id=emdb-3288>. Dans le domaine public.

### références et bibliographie

#### LIVRES

Adamson, Glenn. 2018. *Thinking Through Craft*. Londres : Bloomsbury Publishing.

Barad, Karen. 2007. *Meeting the Universe Halfway: Quantum Physics and the Entanglement of Matter and Meaning*. Durham, NC : Duke University Press.

Bateson, Gregory. 1972. *Steps to an Ecology of Mind*. Vols. 1–2. New York : Ballantine Books.

Bateson, Gregory. 1979. *Mind and Nature: A Necessary Unity*. 1<sup>re</sup> éd. New York : Dutton.

Bateson, Gregory. 1991. *A Sacred Unity: Further Steps to an Ecology of Mind*. New York : Cornelia & Michael Bessie Books.

Borgdorff, Henk. 2012. *The Conflict of the Faculties: Perspectives on Artistic Research and Academia*. Leiden University Press.

Braidotti, Rosi, et Simone Bignall. 2018. *Posthuman Ecologies: Complexity and Process After Deleuze*. Londres : Rowman & Littlefield.

Braidotti, Rosie. 2019. *Posthuman Knowledge*. Cambridge : Polity Press.

Chapais, Bernard. 2015. *Liens de sang : aux origines biologiques de la société humaine*. Montréal : Boréal.

Cheney, Dorothy L., et Robert M. Seyfarth. 2018. *How Monkeys See the World: Inside the Mind of Another Species*. University of Chicago Press.

Coles, Alex. 2012. *The Transdisciplinary Studio*. Vol. 1. Berlin : Sternberg Press.

Currie, Gregory. 2004. *Arts and Minds*. Oxford : Clarendon Press.

Dobrin, Sidney I. 2015. *Writing Posthumanism, Posthuman Writing*. Anderson, SC : Parlor Press.

Foster, Hal. 1996. *The Return of the Real: Art and Theory at the End of the Century*. Cambridge, MA : MIT Press.

Haraway, Donna J. 1989. *Primate Visions : Gender, Race, and Nature in the World of Modern Science*. Londres : Routledge.

Haraway, Donna J. 1991. *Simians, Cyborgs, and Women: The Reinvention of Nature*. Londres : Free Association.

Haraway, Donna J. 2013. *When Species Meet*. Minneapolis : University of Minnesota Press.

Hofstadter, Douglas R. 2007. *I Am a Strange Loop*. New York : Basic Books.

Hutchins, Edwin. 1996. *Cognition in the Wild*. Cambridge, MA : MIT Press.

Ingold, Tim. 1994. *Companion Encyclopedia of Anthropology*. Londres : Routledge.

Ingold, Tim. 2015. *The Life of Lines*. New York : Routledge.

Ingold, Tim. 2021. *Being Alive: Essays on Movement, Knowledge and Description*. Londres : Routledge.

Ingold, Tim. 2022. *Imagining for Real: Essays on Creation, Attention and Correspondence*. Londres : Routledge.

Kodalak, Gökhan. 2024. « Gregory Bateson, Distributed Mind, and Cybernetic Ecology ». In *The Space of Technicity: Theorising Social, Technical and Environmental Entanglements*, 95–117. Delft : TU Delft OPEN Books.

Kohn, Eduardo. 2013. *How Forests Think: Toward an Anthropology Beyond the Human*. Berkeley : University of California Press.

Koro-Ljungberg, Mirka. 2015. *Reconceptualizing Qualitative Research: Methodologies without Methodology*. Londres : SAGE Publications.

Laine, Anna. 2018. *Practicing Art and Anthropology: A Transdisciplinary Journey*. Londres : Bloomsbury Publishing.

Law, John. 2004. *After Method: Mess in Social Science Research*. Londres : Psychology Press.

Lemoigne, Jean-Louis. 2021. *Les Épistémologies constructivistes*. Paris : Presses universitaires de France.

Malafouris, Lambros. 2016. *How Things Shape the Mind: A Theory of Material Engagement*. Cambridge, MA : MIT Press.

Manning, Erin, et Brian Massumi. 2014. *Thought in the Act: Passages in the Ecology of Experience*. Minneapolis : University of Minnesota Press.

Marcus, George E., et Michael M. J. Fischer. 1999. *Anthropology as Cultural Critique : An Experimental Moment in the Human Sciences*. University of Chicago Press.

Michaels, Anne. 2010. *The Winter Vault*. New York : Knopf Doubleday Publishing Group.

Nannini, Alessandro. 2021. « Aesthetica Experimentalis: Baumgarten and the Aesthetic Dimension of Experience ». In *The Experiential Turn in Eighteenth-Century German Philosophy*, 55–77. Londres : Routledge.

Paré, Zaven. 2021. *Le Spectacle anthropomorphique : entre les singes et les robots*. Dijon : Les presses du réel.

Petzinger, Genevieve von. 2017. *The First Signs: Unlocking the Mysteries of the World's Oldest Symbols*. New York : Simon & Schuster.

Rheinberger, Hans-Jörg. 2017. *Systèmes expérimentaux et choses épistémiques*. Paris : Classiques Garnier.

Rheinberger, Hans-Jörg. 2018. « Epistemics and Aesthetics of Experimentation: Towards a Hybrid Heuristics? » In *Practicing Art/Science*, 236–249. Londres : Routledge.

Sansi, Roger. 2015. *Art, Anthropology and the Gift*. New York : Bloomsbury Publishing.

Schneider, Arnd, et Christopher Wright. 2013. *Anthropology and Art Practice*. Londres : Routledge.

Schwab, Michael. 2013. *Experimental Systems: Future Knowledge in Artistic Research*. Leuven University Press.

Staubach, Suzanne. 2013. *Clay: The History and Evolution of Humankind's Relationship with Earth's Most Primal Element*. Hanover, NH : University Press of New England.

Uexküll, Jakob von. 2013. *A Foray into the Worlds of Animals and Humans: With a Theory of Meaning*. Minneapolis : University of Minnesota Press.

Waal, Frans de. 2001. *Quand les singes prennent le thé : de la culture animale*. Paris : Fayard.

#### ARTICLES DE REVUE

Barad, Karen. 2003. « Posthumanist Performativity: Toward an Understanding of How Matter Comes to Matter ». *Signs: Journal of Women in Culture and Society* 28 (3) : 801–831. <https://doi.org/10.1086/345321>.

Borofsky, Robert. 2002. « The Four Subfields: Anthropologists as Mythmakers ». *American Anthropologist* 104 (2) : 403–80.

Chick, Victoria, et Sheila Dow. 2005. « The Meaning of Open Systems ». *Journal of Economic Methodology* 12 (3) : 363–81. <https://doi.org/10.1080/13501780500223585>.

Cozzolino, Francesca, et Thomas Golsenne. 2019. « Pour une anthropologie de la création ». *Images Re-vues. Histoire, anthropologie et théorie de l'art* (hors-série 7).

Fagot, Joël, Louis-Jean Boë, Frédéric Berthommier, Nicolas Claidière, Raphaëlle Malassis, Adrien Méguériditchian, Arnaud Rey, et Marie Montant. 2018. « The Baboon: A Model for the Study of Language Evolution ». *Journal of Human Evolution* 126 : 39–50.

Féral, Josette. 2013. « De la performance à la performativité ». *Communications* 92 (1) : 205–18. <https://doi.org/10.3917/commu.092.0205>.

Friedman, Ken. 2007. « Behavioral Artifacts: What Is an Artifact? Or Who Does It? » *Artifact: Journal of Virtual Design - Artifact* 1 : 7–11. <https://doi.org/10.1080/17493460600610764>.

Genest, Sylvie. 2017. « Constructivismes en études ethniques au Québec : retour à la notion de frontières de Barth ». *Anthropologie et Sociétés* 41 (3) : 59–85. <https://doi.org/10.7202/1043042ar>.

Graeber, David. 2013. « It Is Value That Brings Universes into Being ». *HAU: Journal of Ethnographic Theory* 3 (2) : 219–43. <https://doi.org/10.14318/hau3.2.012>.

Hicks, Dan. 2013. « Four-Field Anthropology: Charter Myths and Time Warps from St. Louis to Oxford ». *Current Anthropology* 54 (6) : 753–63. <https://doi.org/10.1086/673385>.

Ingold, Tim. 2012. « Culture, nature et environnement ». Traduit par Pierre Madelin. *Tracés. Revue de sciences humaines*, n° 22 (juin) : 169–87. <https://doi.org/10.4000/traces.5470>.

Ingold, Tim. 2014. « That's Enough about Ethnography! ». *HAU: Journal of Ethnographic Theory* 4 (1) : 383–95. <https://doi.org/10.14318/hau4.1.021>.

Ingold, Tim. 2019. « Art and Anthropology for a Sustainable World ». *Journal of the Royal Anthropological Institute* 25 (4) : 659–75. <https://doi.org/10.1111/1467-9655.13125>.

Kano, Fumihiko, et Masaki Tomonaga. 2010. « Face Scanning in Chimpanzees and Humans: Continuity and Discontinuity ». *Animal Behaviour* 79 (1) : 227–35. <https://doi.org/10.1016/j.anbehav.2009.11.003>.

Kohsei, Izawa. 1966. « Chimpanzees in Kasakati Basin, Tanganyika: Ecological Study in the Rainy Season 1963-1964 ». *Kyoto University African Studies* 1 : 73–156.

Langlitz, Nicolas, et Shirley C. Strum. 2017. « Baboons and the Origins of Actor-Network Theory ». *BioSocieties* 12 (1) : 158–67. <https://doi.org/10.1057/s41292-016-0035-y>.

Lehmann, Ann-Sophie. 2012. « Showing Making: On Visual Documentation and Creative Practice ». *The Journal of Modern Craft* 5. <https://doi.org/10.2752/174967812X13287914145398>.

Malafouris, Lambros. 2019. « Mind and Material Engagement ». *Phenomenology and the Cognitive Sciences* 18. <https://doi.org/10.1007/s11097-018-9606-7>.

March, Paul Louis. 2019. « Playing with Clay and the Uncertainty of Agency. A Material Engagement Theory Perspective ». *Phenomenology and the Cognitive Sciences* 18 (1) : 133–51. <https://doi.org/10.1007/s11097-017-9552-9>.

Nimkulrat, Nithikul. 2013. « Situating Creative Artifacts in Art and Design Research ». *FORMakademisk* 6. <https://doi.org/10.7577/formakademisk.657>.

Palmer, Hugh. 2022. « “Think Different” to Prevent Extinction. Connecting Gregory Bateson's Cybernetic Epistemology with Posthumanism ». *Murmurations: Journal of Transformative Systemic Practice* 5 (2) : 14–27. <https://doi.org/10.28963/5.2.3>.

Potvin, Yanik. 2024. « Creative Anthropology as a Unit for Knowing: Epistemic Object and Experimental System in Research-Creation “in” Clay ». *Humans* 4 (1) : 108–30. <https://doi.org/10.3390/humans4010007>.

Premack, David, et Guy Woodruff. 1978. « Does the Chimpanzee Have a Theory of Mind? ». *Behavioral and Brain Sciences* 1 (4) : 515–26. <https://doi.org/10.1017/S0140525X00076512>.

Ruys, J. D., S. P. Mendoza, J. P. Capitanio, et W. A. Mason. 2004. « Behavioral and Physiological Adaptation to Repeated Chair Restraint in Rhesus Macaques ». *Physiology & Behavior* 82 (2) : 205–13. <https://doi.org/10.1016/j.physbeh.2004.02.031>.

Verdon, Michel. 2007. « Franz Boas : Cultural History for the Present, or Obsolete Natural History? ». *Journal of the Royal Anthropological Institute* 13 (2) : 433–51. <https://doi.org/10.1111/j.1467-9655.2007.00435.x>.

Whitfield, Stephen J. 2010. « Franz Boas : The Anthropologist as Public Intellectual ». *Society* 47 (5) : 430–38. <https://doi.org/10.1007/s12115-010-9355-x>.

#### CATALOGUE D'EXPOSITION

Potvin, Yanik, Paul Kawczak et Manek Kolhatkar. 2023. *Artefacts comportementaux/ Behavioural Artifacts*. Alma : Édition OQP/ Sagamie.



## **pour citer cet article**

---

Potvin, Yanik. 2025. « Primatoscopy-01 : s'éprouver parmi les animaux ». *Revue .able* : <https://doi.org/10.69564/able.fr.25026.primatoscopy>

MLA FR Potvin, Yanik. « Primatoscopy-01 : s'éprouver parmi les animaux ». *Revue .able*, 2025. <https://doi.org/10.69564/able.fr.25026.primatoscopy>

ISO 690 FR POTVIN, Yanik. « Primatoscopy-01 : s'éprouver parmi les animaux ». *Revue .able* [en ligne]. 2025. Disponible sur : <https://doi.org/10.69564/able.fr.25026>.

APA FR Potvin, Y. (2025). Primatoscopy-01 : s'éprouver parmi les animaux. *Revue .able*. <https://doi.org/10.69564/able.fr.25026.primatoscopy>

DOI FR <https://doi.org/10.69564/able.fr.25026.primatoscopy>

pour soumettre une contribution à *.able*, rendez-vous sur :  
[www.able-journal.org/contribuer](http://www.able-journal.org/contribuer)

## partenaires de la revue .able

.able est un projet initié par la Chaire arts & sciences (2017 - 2023) de l'École polytechnique, l'École des Arts Décoratifs et la Fondation Daniel et Nina Carasso. La revue est développée par le groupe de recherche Reflective Interaction d'EnsadLab (le laboratoire de recherche de l'École des Arts Décoratifs), avec, depuis 2024, comme soutien principal, la Fondation Daniel et Nina Carasso, en France et en Espagne. Editée par Actar Publishers, la revue .able est développée en partenariat avec l'École polytechnique (FR), l'École normale supérieure – PSL (FR), La Fémis – PSL (FR), l'Université du Québec à Montréal (UQÀM) et l'Université Concordia dans le cadre du Réseau Hexagram (CA), l'Université Humboldt de Berlin dans le cadre du Cluster d'Excellence « Matters of Activity » (DE), la School of Creative Media – Université municipale de Hong Kong (HK), l'École normale supérieure Paris-Saclay – La Scène de recherche (FR), la HEAD – Genève, Haute École d'art et de design (CH), l'Université de Toronto Mississauga (CA), l'UAV Université de Venise (IT), le Royal College of Art (UK), l'Université d'Australie-Occidentale (AU), l'Intermediatheque (Musée de l'Université de Tokyo) (JP), l'Université nationale autonome du Mexique UNAM – Groupe de recherche-création Arte+Ciencia (MX), la Faculté d'architecture, de design et d'urbanisme – Université de Buenos Aires (AR), l'Académie royale du Danemark – Architecture, design, conservation (DK), l'Université de Californie, Los Angeles, dans le cadre de UCLA Design Media Arts (US-CA), la Faculté des Beaux-Arts, Université Complutense de Madrid dans le cadre du groupe de recherche « Investigación, Arte, Universidad » (ES), EINA Centre universitaire de design et d'art de Barcelone dans le cadre de EINA Idea (ES-CT), l'Université des sciences et technologies Kwame Nkrumah (GH), l'Université d'art et de design de Linz, dans le cadre d'Interface Cultures (AT), l'Université d'art et de design de Kaywon (KR), la Faculté des Beaux-Arts de l'Université de Lisbonne (PT), l'académie d'art weißensee, Berlin (DE), l'Université de New York (US-NY), les Beaux-Arts de Paris – PSL (FR), Fundamental Research (BE) & l'Université de Maastricht (NL), l'École des arts et de la communication de l'Université de Malmö (SE), l'Université de Brasília (BR), l'Université de Nîmes (FR), la Faculté des sciences humaines de l'AGH Université des sciences et technologies de Cracovie (PL), l'Elisava, École supérieure de design et d'ingénierie de Barcelone (ES-CT), l'Académie des arts de Vilnius (FR) et ALUO, l'Académie des beaux-arts et du design de l'Université de Ljubljana (SI), UTADEO, l'Université Jorge Tadeo Lozano de Bogota (CO), l'Université de l'Égée (GR), la Faculté de Design de l'Universidad ORT Uruguay (UY), l'ESPCI – PSL dans le cadre de l'ESPGG (FR), le CCCB Centre de Cultura Contemporània de Barcelona (ES-CT), Red ACTS Réseau Art, Science, Technologie et Société soutenu par la Fondation Daniel et Nina Carasso et par les nœuds du réseau (ES) et l'Université du Luxembourg (LU).

avec le soutien principal de :



édité par :

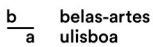
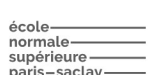


avec le soutien principal de:

avec le soutien de:



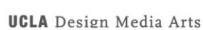
avec:

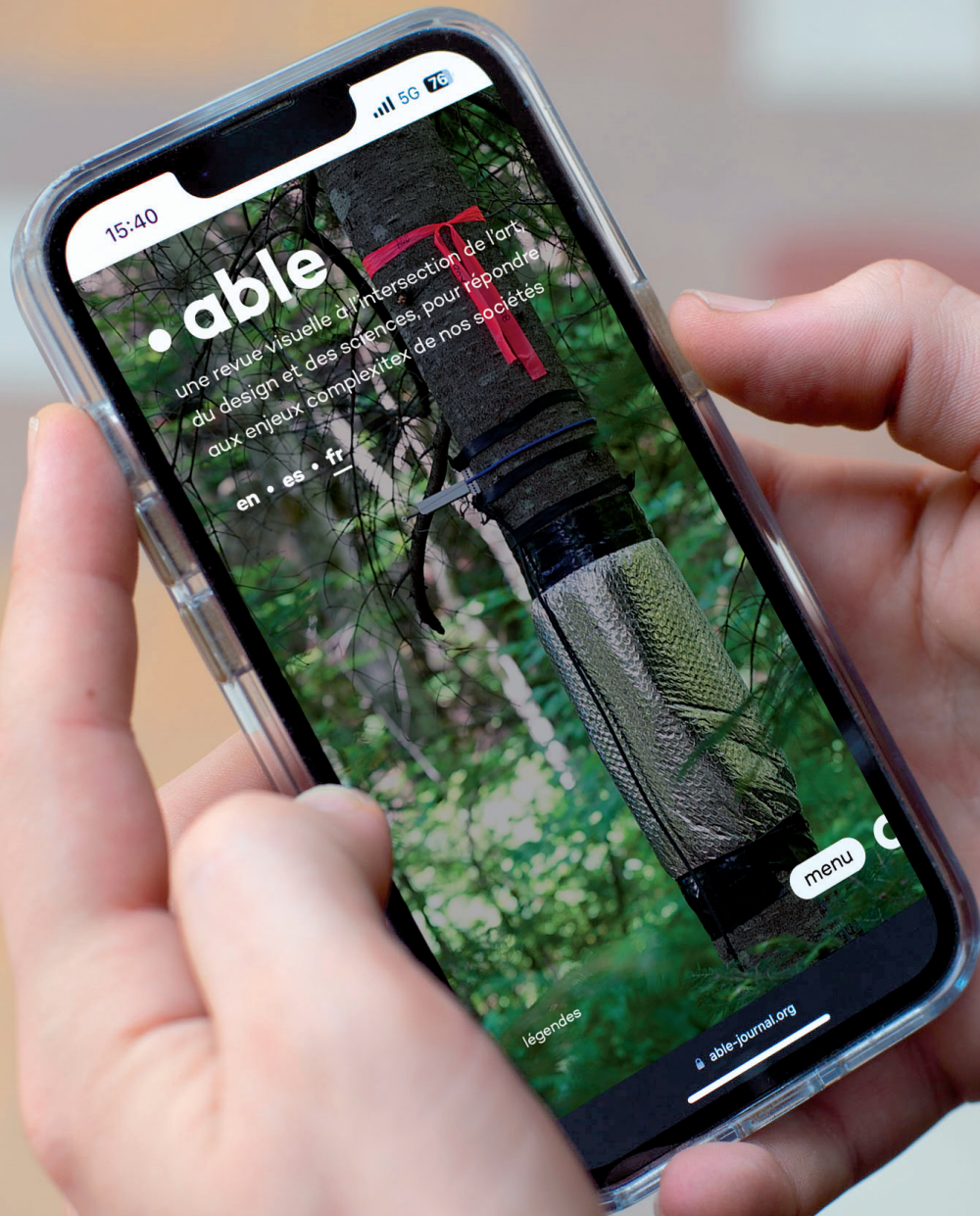


partenaires artistiques et culturels:



laboratoires de recherche, groupes, réseaux, clusters associés:





15:40

5G 76

# able

une revue visuelle à l'intersection de l'art  
du design et des sciences, pour répondre  
aux enjeux complexes de nos sociétés

en • es • fr

menu

légendes

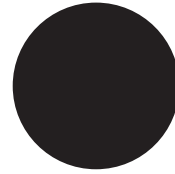
able-journal.org



**suivez-nous sur les réseaux sociaux : @ablejournal**  
• instagram • facebook • twitter • linkedin • vimeo • youtube

**une revue visuelle à l'intersection de l'art,  
du design et des sciences, pour répondre  
aux enjeux complexes de nos sociétés**

[www.able-journal.org](http://www.able-journal.org)



**able**