



HAL
open science

La Planète Revisitée en Corse

Olivier Pascal, Jérôme Barbut, Alain Canard, Anja de Braekeleer, François Dusoulier, Romain Le Divelec, Rodolphe Rougerie, Marc Pollet, Fabien Soldati, Claire Villemant, et al.

► **To cite this version:**

Olivier Pascal, Jérôme Barbut, Alain Canard, Anja de Braekeleer, François Dusoulier, et al.. La Planète Revisitée en Corse. MNHN. 2020, pp.34. <hal-05280890>

HAL Id: hal-05280890

<https://hal.science/hal-05280890v1>

Submitted on 24 Sep 2025

HAL is a multi-disciplinary open access archive for the deposit and dissemination of scientific research documents, whether they are published or not. The documents may come from teaching and research institutions in France or abroad, or from public or private research centers.

L'archive ouverte pluridisciplinaire **HAL**, est destinée au dépôt et à la diffusion de documents scientifiques de niveau recherche, publiés ou non, émanant des établissements d'enseignement et de recherche français ou étrangers, des laboratoires publics ou privés.



HAL Authorization

la planète
envisitée

Un Renouveau des Grandes Expéditions Naturalistes



Bilan scientifique des expéditions terrestres 2019

Alta Rocca et Tartagine



Coordination du rapport

Olivier Pascal (MNHN) et Julien Touroult (OFB – PatriNat)

Direction La Planète Revisitée en Corse

Line Le Gall (MNHN), Philippe Bouchet (MNHN) et Olivier Pascal (MNHN)

Administration de projet

Alice Leblond (MNHN)

Auteur-rices du rapport

Fabien Soldati & Julien Touroult - Volet Coléoptères

J. Barbut & R. Rougerie – Volet Lépidoptères

F. Dusoulier – Volet Hémiptères

M. Pollet & A. De Braekeleer – Volet Diptera

R. Le Divelec – Volet Hyménoptères (Guêpes et Abeilles)

C. Villemant – Volet Hyménoptères parasitoïdes

A. Canard – Volet Araignées

Citation recommandée

Pascal O., Barbut J., Canard A., De Braekeleer A., Dusoulier F., Le Divelec R., Rougerie R., Pollet M., Soldati F., Villemant C. & Touroult J. 2020. *La Planète Revisitée en Corse. Bilan scientifique des expéditions terrestres 2019 : Alta Rocca et Tartagine*. Muséum national d'Histoire naturelle. 34 pp.

Remerciements

Ce projet a reçu un soutien financier de la Collectivité de Corse et de l'Agence Française pour la Biodiversité. Nous voulons exprimer notre gratitude à l'ensemble des élus de l'assemblée de Corse, et dans les services de la Collectivité, en particulier à Jean-François Cubells. L'Office National des Forêts a contribué à la réussite de cet inventaire, tant dans sa phase de préparation que sur le terrain pendant la mission. L'Office de l'Environnement de Corse a également contribué au succès de ce projet et deux représentants de l'OEC ont participé aux inventaires sur le terrain. Nous tenons aussi à remercier le village de Serra di Scopamena et plus particulièrement son Maire, Jean-Paul Rocca Serra pour son appui constant et sa générosité, ainsi que les Eco-gardes de la communauté de communes de l'Alta Rocca pour leur aide dans la mise en place du dispositif de piégeage et le relevé des pièges. Dans la vallée de Tartagine, les élus des communes d'Olmi Capella et de Mausoléo ont également réservé un excellent accueil au projet.

Enfin, un remerciement particulier à Alice Leblond (MNHN) pour son rôle clé à toutes les étapes de l'expédition.

Opération réalisée grâce aux partenaires stratégiques et financiers suivants :



Table des matières

Déroulement de la mission	5
Premiers résultats et impressions.....	5
Résultats des inventaires par groupe taxinomique	7
Coléoptères	7
Lépidoptères	11
Espèces remarquables de Lépidoptères rencontrées ou collectées.....	12
Hémiptères	14
Autres arthropodes et autres groupes taxinomiques	18
Diptera	19
Hyménoptères (Guêpes et Abeilles)	21
Hyménoptères parasitoïdes	23
Araignées	27
Références.....	30
ANNEXES.....	32
ANNEXE 1.....	32
ANNEXE 2.....	33
ANNEXE 3.....	33
ANNEXE 4.....	34

Déroulement de la mission

Le volet « terrestre » de la mission « Planète Revisitée » en Corse s'est déroulée en deux temps. Une première équipe de quatre personnes s'est rendue début juin dans l'Alta Rocca (Serra di Scopamena) pour installer un dispositif de piégeage dans une chênaie verte (55 pièges de 3 types différents) avec l'aide des Eco-gardes de la Communautés de Communes. Ce dispositif est destiné à collecter principalement les insectes volants, avec des relevés à intervalle régulier (cf. annexe 1 pour le calendrier) afin de quantifier et qualifier les cortèges de la faune entomologiques se succédant à différentes saisons dans cet habitat forestier. Dans un deuxième temps, une équipe d'experts (cf. liste en annexe 2) a opéré des collectes dans 6 localités sélectionnées au préalable (cf. liste de stations en annexe 3) dans la dernière semaine de juin dans l'Alta Rocca et la première semaine de juillet en Tartagine. Chacune des stations a fait l'objet d'inventaires pendant deux journées au moyen de techniques de collectes variées (cf. annexe 4).

L'objectif consistait à inventorier la faune invertébrée (principalement les insectes et araignées, mais aussi les mollusques terrestres) dans des habitats divers et représentatifs de quelques-uns des grands ensemble forestiers présents en Corse. Ceci pour obtenir une image de la diversité et de l'originalité de la faune de ces milieux tout en maximisant l'inventaire.

L'équipe était constituée pour l'essentiel de bons connaisseurs de la faune Corse, ayant pour la plupart déjà collecté à plusieurs reprises et dans différentes localités des animaux dans les groupes pour lesquels ils possèdent une expertise reconnue. La mission a été fructueuse malgré un épisode de canicule qui a sans doute eu un impact sur les collectes.

Sont présentées ici les premières contributions des participants, qui donnent un aperçu très préliminaire de cet inventaire. A noter que les collectes issues du dispositif de piégeage sont en cours de traitement (le tri des spécimens issus de ces pièges débute seulement). Ce document sera suivi d'un rapport d'étape à la fin d'année 2019, qui fera un état des avancées dans les identifications des espèces à cette date et des premiers résultats des collectes des pièges de la chênaie verte.

Premiers résultats et impressions

La contribution de chaque participant reflète avant tout l'état des connaissances pour la Corse des groupes d'organismes visés et la difficulté de leur étude. Ainsi, les résultats fournis pour les Coléoptères, les Lépidoptères ou les Hémiptères sont déjà précis à ce stade – 615 espèces déjà identifiées dans ces trois groupes et les données bancarisées dans l'INPN –, avec des informations associées sur leur rareté, leur écologie et des mentions de nouvelles localités en Corse. Peu de nouveautés sont à attendre dans ces groupes alors que pour d'autres, bien moins connus comme les Hyménoptères Braconides (guêpes parasitoïdes) ou plus globalement les diptères, si les détails sont normalement indisponibles à ce stade, les nouveautés seront sans doute nombreuses. Pour illustrer ce propos, des huit espèces de Dolichopodides (mouches « à longues pattes ») déjà identifiées par Marc Pollet, cinq étaient inconnues de Corse et une est nouvelle pour la science. Marc a réuni un groupe de 22 experts, d'une dizaine de pays d'Europe pour travailler aux identifications des spécimens collectés appartenant à 35 familles et superfamilles de diptères.

Après les identifications réalisées sur le terrain et le peu de temps écoulés pour l'étude des spécimens collectés qui se comptent en milliers, 25 nouveautés pour la Corse sont déjà signalées ainsi que deux espèces nouvelles pour la science. Le nombre de nouveautés devrait évoluer dans les mois qui viennent après étude des collectes, notamment celles qui proviennent du dispositif de piégeage dans la chênaie de Serra di Scopamena qui fournira des spécimens à étudier jusqu'en juin 2020.



Chêne vert – Serra di Scompamena (Alta Rocca)



Junipéraie, vallée de Tartagine



Pinède Laricio et boulaie (Tartagine)



Hêtraie – Ponte di Valpine (Zicavo)



Sapinière – Samulaghia (Alta Rocca)



Érableia – plateau du Cuscionu (Alta Rocca)

Résultats des inventaires par groupe taxinomique

Coléoptères

Fabien Soldati & Julien Touroult

(Crédits photos : Julien Touroult / MNHN / LPR-Corse 2019)

Les prospections actives ont été orientées sur deux grands groupes de Coléoptères : les espèces saproxyliques et les espèces terricoles.

Dans quelques groupes taxinomiques de Coléoptères, une fraction importante de la faune de Corse a pu être échantillonnée :

- Cerambycidae : 34 espèces sur environ 105 espèces signalées en Corse, soit 32,4 %
- Cetoniinae : 9 espèces sur 13 avérées en Corse, soit 70 %
- Tenebrionidae : 33 espèces sur les 107 espèces connues pour l'instant en Corse, soit 30,1 %

Actuellement, dans le cadre l'INPN, 1320 espèces de Coléoptères sont signalées de Corse (= disposent d'au moins une donnée de présence dans la base de l'INPN). Ce chiffre est certainement bien en dessous de la réalité, car beaucoup d'espèces sont citées de Corse dans la littérature sans que les données aient été informatisées ou partagées. Il donne cependant une référence sur le niveau des connaissances accessibles. Avec 235 espèces déjà déterminées et bancarisées, on atteint donc 18 % des espèces contactées lors de la mission.

D'autres groupes ont été peu échantillonnés et/ou le matériel reste encore complètement ou partiellement à étudier par d'autres collègues (Ciidae, Chrysomelidae, Coccinellidae, Elateridae, Ptinidae ou Curculionidae par exemple).

Au total, à l'issue du terrain, 800 données de Coléoptères ont déjà été bancarisées et 285 spécimens ont fait l'objet d'un prélèvement de patte pour le code-barres ADN totalisant 160 espèces.



Collecte de Coléoptères saproxyliques

Données quantitatives

Région	Milieu principal	Sites	Code station	Nombre d'évènements de collecte	Nombre de spécimens collectés	Nombre d'espèces estimé	Nombre d'espèces identifiées	Nombre espèces bancarisées (CardObs)	Nombre d'espèces Barcodées
Alta Rocca	Chênaie verte	I Vaceili	BO	36	120-180	60	55	55	39
Alta Rocca	Sapinière	Samulaghia	SA	28	100-150	55-60	50	50	27
Alta Rocca	Hêtraie	Ponte di Valpine	VA	27	140-200	70-75	70	70	43
Alta Rocca	Érabraie/ pozzines	Castellu Ornucciu	CO	21	80-100	30-40	26	26	17
Tartagine	Junipéraie	Caracutello/ ravin de Silibosa	CA	19	120-180	60-65	57	57	25
Tartagine	Pinède laricio	Falcunari	FA	34	150-200	90-100	90	90	49
		Autres récoltes	AU	38	150-200	65-80	62	62	38
TOTAL MISSION				201	800-1500	250-300	235	235	160

Impressions sur la qualité et l'originalité des milieux

Région	Milieu principal	Sites	Code station	Classement pour la diversité	Classement pour l'originalité/rareté
Alta Rocca	Chênaie verte	I Vaceili	BO	3	1
Alta Rocca	Sapinière	Samulaghia	SA	5	2
Alta Rocca	Hêtraie	Ponte di Valpine	VA	1	4
Alta Rocca	Érabraie/pozzines	Castellu Ornucciu	CO	6	5
Tartagine	Junipéraie	Caracutello/ ravin de Silibosa	CA	2	3
Tartagine	Pinède laricio	Falcunari	FA	4	6

Les milieux forestiers les plus matures n'étaient pas les plus riches en espèces par rapport aux forêts plus jeunes associées à des milieux ouverts (Tartagine par exemple) notamment pour des questions de détectabilité des espèces. La zone de pelouses et fourrés du plateau du Coscione est certainement intéressante pour d'autres groupes de Coléoptères (relativement peu pour les saproxyliques) et à une période moins chaude.

Sur le plan qualitatif, pour les espèces saproxyliques, la sapinière de Samulaghia (avec *Peltis grossa*, l'espèce relictuelle des forêts subnaturelles) et la zone de chênaie-aulnaie de I Vaceili (présence notamment de *Sphinctotropis corsicus*) ont été les sites les plus intéressants. La junipéraie de Tartagine (milieu xérique à chênes et genévriers) a également été propice à la capture d'espèces saproxyliques de milieu semi-ouverts thermophiles (Buprestidae et Cetoniinae notamment).

Espèces remarquables de Coléoptères rencontrées ou collectées

- *Sphinctotropis corsica* T. A. Marshall, 1902 (Anthribidae)

Espèce très rare, strictement endémique de Corse, longtemps connue que de données historiques et récemment retrouvée. Connue de seulement 3 localités : forêt de Vizzavona, Ota et Tavera (Bouyon, 2014). Trois individus observés à Campu di Bonza (JT), sur troncs d'Aulnes morts, pendant la pose des pièges (7/10 juin) et un exemplaire de nuit, pendant la mission.

- *Laemostenus venustus* (Dejean, 1828) (Carabidae)

Toujours rare, dans les cavités des vieux feuillus, principalement des chênes. Trois individus récoltés à Campu di Bonza et dans la junipéraie de Tartagine (FS).

- *Opilo orocastaneus* Zappi & Pantaleoni, 2010 (Cleridae)

Espèce considérée comme très rare, endémique corso-sarde, récemment décrite et encore plus récemment découverte en Corse (Soldati et al., 2013). Nous l'avons observée dans plusieurs localités (FS & JT), aussi bien dans l'Alta Rocca que dans la Tartagine. Un article complémentaire (Bouyon & Coache, 2013) ainsi que des spécimens

étudiés provenant d'autres localités corses tendent à montrer que l'espèce est répandue dans l'île, au moins dans la montagne corse.

- *Tillus elongatus* (Linnaeus, 1758) (Cleridae)

Espèce saproxylique, prédatrice, peu abondante mais largement répandue en France continentale. Un individu a été collecté à Ponte di Valpine (JT), sur hêtre. Sur les 1115 données disponibles sur cette espèce dans l'INPN, il n'y a actuellement aucune observation en Corse. Sans exclure des mentions dans la littérature et la présence dans les collections, cette espèce apparaît comme méconnue en Corse.

- *Tilloidea transversalis* (Charpentier, 1825) (Cleridae)

Rare espèce se rencontrant sur les Carduacées et uniquement connue, en France, de Corse et des Pyrénées-Orientales (Canet) (Brustel, 2014). Plusieurs individus observés sur les deux sites de Tartagine (FS & JT).

- *Netocia sardea* (Gory & Percheron, 1833) (Cetoniidae)

Rare espèce se rencontrant sur les Carduacées et uniquement connue, en France, de quelques localités isolées de Corse. Endémique des 3 principales îles tyrrhéniennes : Corse, Sardaigne et Sicile. Cinq individus ont été observés dans la zone de la junipéraie de Tartagine (FS & JT), ce qui est fait une espèce peu abondante si on met ce chiffre en relation avec d'autres espèces de cétoines observées par dizaines.

- *Myrmexenus picinus* (Aubé, 1850) (Tenebrionidae)

Rare espèce vivant dans les fumiers et les excréments secs, parfois attirée par les lumières. Un individu a été observé en criblant des bouses sèches au col de Saint-Eustache, commune de Moca Croce (FS).

- *Neomida haemorrhoidalis* (Fabricius, 1787) (Tenebrionidae)

Rare et sporadique espèce se développant dans les Polypores des feuillus, essentiellement dans *Fomes fomentarius*. Un individu observé dans ce champignon sur très vieux Hêtre mort dans la hêtraie de Ponte di Valpine (FS). Bien qu'elle paraisse en expansion, notamment dans les ripisylves anciennes, cette espèce fait partie des éléments liés aux forêts anciennes voire subnaturelles.

- *Tenebrio molitor* Linnaeus, 1758 (Tenebrionidae)

Espèce cosmopolite et répandue dans la majeure partie de la France (Soldati & Soldati, 2014), toutefois encore inconnue de Corse. Un individu a été observé dans la maison forestière de Tartagine (FS), attiré par les lumières.

Espèce nouvelle pour la Corse.

- *Peltis grossa* (Linnaeus, 1758) (Trogossitidae)

Espèce rare et localisée, caractéristique des vieilles sapinières mûres avec une forte densité de gros bois mort, uniquement connue des Pyrénées, du Cantal et de Corse (Brustel, 2014). Six individus ont été rencontrés sous les écorces de grosses chandelles ensoleillées de Sapin pectiné portant le Polypore *Fomitopsis pinicola*, dans la sapinière de Samulaghia (FS & JT). C'est à notre connaissance seulement la 3e observation récente de l'espèce en Corse après celle de la sapinière de la Punta d'Ovace, dans la Montagne de Cagna en 2013 et celle de Marc Tronquet dans la forêt d'Aitone en 1987.

Au vu de ces premières identifications, on retiendra également l'observation de 24 taxons (essentiellement espèces) strictement endémiques corso-sardes. On notera également la présence de la coccinelle asiatique (*Harmonia axyridis*), espèce invasive très variable, bien présente sur les 2 sites de la Tartagine, notamment attirée aux pièges lumineux.

Les endémiques strictes de Corse contactés sont : *Sphinctotropis corsica* (Anthribidae) ; *Buprestis octoguttata* ssp. *corsica* (Buprestidae) ; *Percus corsicus*, *P. reichei* et *Pterostichus ambiguus* (Carabidae) ; *Lampyrus lareynii* (Lampyridae) ; *Anoxia matudinalis* ssp. *corsicana*, *Triodontella cribellata* (Scarabaeidae) ; *Asida carinata*, *A. carinata* ssp. *lepidoptera*, *Euboeus superbus* et *Opatrum grenieri* (Tenebrionidae).

On peut également noter la présence dans les deux sites du charançon introduit, *Rhynchophorus ferrugineus* (Olivier, 1791), ravageur des palmiers. Ceci est surprenant car il a été contacté en milieu naturel en Tartagine et dans un village apparemment sans palmier à Serra-di-Scopamène.



Euboeus superbus, tenebrion endémique stricte, trouvé dans tous les sites visités



Sphinctotropis corsicus, genre et espèce endémique rare (chêne verte, Campu di Bonza)



Rhynchophorus ferrugineus, ravageur des palmiers



Tillus elongatus hêtraie, Ponte di Valpine



Buprestis octoguttata corsica, sous-espèce endémique



Tilloidea transversalis sur chardon



Opilo orocastaneus, endémique corse et sarde



Peltis grossa, espèce relictte des vieilles sapinières (Samulaghia)

Références

- Bouyon H., 2014. Famille Anthribidae Billberg, 1820 : 630-632. *In* : Tronquet M. (coord.). Catalogue des Coléoptères de France. Association Roussillonnaise d'Entomologie, Perpignan, 1052 p.
- Bouyon H. & Coache A., 2013. Nouvelles données en Corse pour *Opilo orocastaneus* Zappi & Pantaleoni, 2010 (Coleoptera, Cleridae). *Le Coléoptériste*, 13 (3) : 183.
- Brustel H., 2014. Famille Trogossitidae Latreille, 1802 : 464-465 ; famille Cleridae Latreille, 1802 : 465-467. *In* : Tronquet M. (coord.). Catalogue des Coléoptères de France. Association Roussillonnaise d'Entomologie, Perpignan, 1052 p.
- Soldati F., Brustel H., Barnouin T. & Noblecourt T., 2013. *Opilo orocastaneus* Zappi & Pantaleoni, 2010, nouvelle espèce pour la Corse et nouvelle acquisition pour la faune de France (Coleoptera, Cleridae). *L'Entomologiste*, 69 (2) : 65-67.
- Soldati F. & Soldati L., 2014. Famille Tenebrionidae Latreille, 1802 : 535-549. *In* : Tronquet M. (coord.). Catalogue des Coléoptères de France. Association Roussillonnaise d'Entomologie, Perpignan, 1052 p.
- Valladares L., Goux N., Van-Meer C., Calmont B. & Brustel H. 2017. — Distribution de *Peltis grossa* (Linnaeus, 1758) en France (Coleoptera, Trogossitidae). *Naturae* 4: 1-9.

Lépidoptères

J. Barbut & R. Rougerie – MNHN

(Crédits photos : Rodolphe Rougerie / Jérôme Barbut / MNHN / LPR-Corse 2019)

Dans l'ensemble les collectes de Lépidoptères nocturnes ont été fructueuses, avec la capture de nombreuses espèces endémiques à la Corse ainsi que d'espèces peu communes, rarement observées.

Les abondances étaient relativement faibles, si ce n'est une pullulation observée dans la chênaie (BO, Alta Rocca) de l'espèce *Lithosia quadra* (Erebidae, Arctiinae).

La majorité des espèces a pu être identifiée sur le terrain et il n'y a pas a priori de nouveautés pour la faune Corse. Certains groupes difficiles (ex. Geometridae du genre *Eupithecia*) et certains micro-lépidoptères pourraient cependant réserver quelques surprises après étude par des spécialistes.



Piège lumineux principal sur le site de Castellu Ornuciu, utilisant une lampe à vapeur de mercure alimentée par un groupe électrogène.



Piège lumineux additionnel ou « tour » utilisant une lampe LepiLED alimentée par une batterie.

Données quantitatives

Région	Milieu principal	Sites	Code station	Nombre d'évènements de collecte	Nombre de spécimens collectés	Nombre d'espèces estimé (fourchette)	Nombre d'espèces identifiées	Nombre espèces bancarisées (CardObs)	Nombre d'espèces Barcodées
Alta Rocca	Chênaie verte	I Vaceili	BO	2	69	48-53	40	40	48
Alta Rocca	Sapinière	Samulaghia	SA	2	67	28-31	23	23	34
Alta Rocca	Hêtraie	Ponte di Valpine	VA	2	124	49-55	41	41	61
Alta Rocca	Erablaie/pozzines	Castellu Ornuciu	CO	2	124	41-45	34	34	45
Tartagine	Junipéraie	Caracutello/ ravin de Silibosa	CA	2	65	28-31	23	23	32
Tartagine	Pinède laricio	Falcunari	FA	2	92	38-43	32	32	33
		Autres récoltes	AU	2	99	48-53	40	40	1
TOTAL MISSION				14 PLP + 26 PLA = 40	640	280	210	210	221

Au total 710 spécimens (dont 70 micro-lépidoptères) ont été collectés aux cours de 14 nuits complètes de collectes incluant : 14 pièges lumineux principaux (lampe à vapeur de mercure) + 26 pièges lumineux additionnels (type LepiLED)

- Nombre d'espèces identifiées et bancarisées sur CardObs
 - 210 espèces : 28% des espèces de macro-hétérocères de l'île
 - Dont 113 Noctuoidea (27% des 423 espèces de l'île dans cette super-famille)
 - 690 observations dans CardObs
- Nombre d'espèces échantillonnées pour barcoding
 - 221 espèces ; 301 spécimens
- Environ 70 espèces non identifiées (micro-lépidoptères)

Impressions sur la qualité et l'originalité des milieux

Région	Milieu principal	Sites	Code station	Classement pour la diversité	Classement pour l'originalité/rareté
Alta Rocca	Chênaie verte	I Vaceili	BO	3	5
Alta Rocca	Sapinière	Samulaghia	SA	6	6
Alta Rocca	Hêtraie	Ponte di Valpine	VA	1	2
Alta Rocca	Erablaie/pozzines	Castellu Ornuciu	CO	2	1
Tartagine	Junipéraie	Caracutello/ ravin de Silibosa	CA	5	4
Tartagine	Pinède laricio	Falcunari	FA	4	3

Espèces remarquables de Lépidoptères rencontrées ou collectées

Espèces endémiques collectées (liste non exhaustive) :

- *Orgyia rupestris*
- *Eublemma elychnysi*
- *Apamea monoglypha sardoa*
- *Euxoa (Pleonectopoda) haverkampfi*
- *Agrotis clavis corsa*
- *Agrotis exclamationis corsica*
- *Euxoa (Euxoa) obelisca corsicola*
- *Standfussiana insulicola*

Espèce introduite collectée

La Pyrale du buis (*Cydalima perspectalis*) a été collectée sur les deux sites (Alta Rocca et Tartagine). C'est un ravageur invasif causant défoliation et mortalité des Buis communs (*Buxus sempervirens*). Nous n'avons observé qu'un faible nombre d'individus (1 à 3 par nuit).

Autres observations remarquables

Dichagyris candelsequa, une espèce rare du sud-est de la France et de Corse a pu être collectée sous une forme étonnamment sombre par comparaison avec les populations connues du continent, ce qui méritera une étude comparative plus poussée incluant l'examen des genitalia et l'analyse ADN.

Une belle série de spécimens de l'espèce *Idia calvaria* (Erebidae, Herminiinae) a été observée. Il s'agit d'une espèce généralement peu commune et très localisée.

Enfin plusieurs spécimens de *Sphinx pinastri* (Sphingidae, Sphinginae) ont été capturés dans l'Alta Rocca et la Tartagine. Cette espèce forme avec *S. maurorum* une paire d'espèces sœurs très difficiles à distinguer. Il est généralement admis que *S. maurorum* occupe l'aire méridionale du complexe et donc la région méditerranéenne, mais une publication récente a montré que les spécimens de Corse appartenait à l'espèce *S. pinastri* ce que nous chercherons à tester/valider avec le matériel collecté (par dissections, barcoding).



Spécimen de *Idia calvaria* au piège lumineux principal - cette espèce est assez largement répandue dans l'ouest paléarctique, mais elle demeure rarement observée.



Spécimens de *Lithosia quadra* au piège lumineux principal - des centaines de spécimens sont venus au drap lors de notre piégeage dans le site de chênaie de l'Alta Rocca. Ici un couple s'est formé sur le drap (le spécimen jaune est la femelle).



Spécimen de *Scopula honestata* au piège lumineux principal. Cette espèce fait partie des nombreuses espèces de Geometridae endémiques à la Corse.



Spécimen référence de *Dichagyris candelsequa* échantillonné (prélèvement d'une patte) pour générer son code-barres ADN

Hémiptères

Et quelques observations sur d'autres ordres d'insectes

F. Dusoulier - MNHN

(Crédits photos : François Dusoulier / MNHN / LPR-Corse 2019, sauf autre mention)

Données quantitatives

Les prospections menées en Corse ont permis de produire quelques 2 597 données, essentiellement sur les insectes hétéroptères (967), orthoptères et ordres proches (383), ainsi que quelques autres groupes d'arthropodes (620). Plus ponctuellement, quelques données concernent des « ptéridophytes » (233) ainsi que des vertébrés (394).

Toutefois, les prospections ont été principalement dirigées pour optimiser la détection des espèces d'hétéroptères (967 données), aussi les résultats quantitatifs ne concernent que ce sous-ordre d'hémiptères. Selon les stations prospectées (n=194), les espèces capturées étaient au stade juvénile ou au stade imaginal ; dans le premier cas, seuls quelques taxons ont pu être déterminées au rang d'espèce. Enfin, un certain nombre de spécimens doit encore être préparé/disséqué pour pouvoir confirmer l'attribution taxinomique ou simplement en proposer une. Environ 30 % des 500-700 spécimens capturés sont à identifier.

Durant cette mission, une fraction importante du peuplement hétéroptérologique de l'île de Corse a pu être échantillonnée. En effet, 170 espèces d'hétéroptères ont déjà été identifiées sur les 588 espèces connues (DUSOULIER, 2018), ce qui représente 29 % des espèces de Corse.

Pour certains taxons de rang-famille, les taux sont encore plus forts :

- 22 des 43 espèces connues de Coreoidea, soit 51 %
- 38 des 92 espèces connues de Pentatomoidea, soit 41 %

Par ailleurs, beaucoup de données concernant ces espèces n'étaient pas informatisées ou accessibles. La consultation de l'INPN montre que seulement 259 espèces d'hétéroptères sont signalées de Corse (i.e. disposent d'au moins une donnée de présence dans la base de l'INPN). Ce chiffre est bien en dessous de la réalité, car beaucoup d'espèces sont citées de Corse dans la littérature sans que les données aient été informatisées ou partagées. Il donne cependant une référence sur le niveau des connaissances accessibles. Au regard des 170 espèces déjà déterminées et bancarisées, on atteint donc 66 % des espèces contactées lors de la mission.

Pour le moment, 121 spécimens ont été barcodés, ce qui représente près d'une centaine d'espèces. Le nombre précis de taxons est encore approximatif puisqu'une des raisons du barcoding est d'éclaircir les relations au sein de certains complexes taxinomiques présents en Corse : *Corizus hyoscyami* ssp., *Rhopalus* gr. *rufus/lepidus*, *Trapezonotus* sp., *Rhynocoris* gr. *erythropus*, *Stagonomus bipunctatus* ssp., etc.

Toutes les observations effectuées et les taxons déjà identifiés ont été saisis sur CardObs.

Région	Milieu principal	Sites	Code station	Nombre d'événements de collecte	Nombre de spécimens collectés	Nombre d'espèces estimé (fourchette)	Nombre d'espèces identifiées	Nombre espèces bancarisées (CardObs)	Nombre d'espèces Barcodées
Alta Rocca	Chênaie verte	I Vaceili	BO	21	60-100	36-45	36	36	13
Alta Rocca	Sapinière	Samulaghia	SA	25	80-120	46-55	46	46	36
Alta Rocca	Hêtraie	Ponte di Valpine	VA	25	80-120	39-45	39	39	24
Alta Rocca	Érable/ pozzines	Castellu Ornucciu	CO	22	60-80	30-35	30	30	10
Tartagine	Junipéraie	Caracutello/ ravin de Silibosa	CA	12	60-80	65-75	72	72	17
Tartagine	Pinède laricio	Falcunari	FA	33	60-80	44-55	44	44	15
		Autres récoltes	AU	56	100-120	90-100	90	90	6
		TOTAL MISSION		194	500-700	180-210	170	170	121

Impressions sur la qualité et l'originalité des milieux

Région	Milieu principal	Sites	Code station	Classement pour la diversité	Classement pour l'originalité/rareté
Alta Rocca	Chênaie verte	I Vaceili	BO	5	2
Alta Rocca	Sapinière	Samulaghia	SA	2	3
Alta Rocca	Hêtraie	Ponte di Valpine	VA	4	6
Alta Rocca	Érablaie/pozzines	Castellu Ornuciu	CO	6	1
Tartagine	Junipéraie	Caracutello/ ravin de Silibosa	CA	1	4
Tartagine	Pinède laricio	Falcunari	FA	3	5

Essentiellement opophages, les hétéroptères sont plus abondants et en peuplements plus diversifiés dans les milieux ouverts et chauds, riches en diversité végétale. Il apparaît donc logiquement une diversité plus importante dans des milieux très ouverts comme la junipéraie de Caracutello, ou sur le sentier d'approche (landes à genêts et maquis) sur le site de la sapinière de Samulaghia. Par ailleurs, il existe un léger biais phénologique de comparaison entre les sites car un site ouvert comme la chênaie verte de Campu di Bonza est certainement plus riche un peu plus tôt en saison.

Sur le plan de l'originalité des peuplements, il est délicat d'attribuer un classement objectif tant l'écologie des hétéroptères demeure méconnue. Toutefois, on peut prudemment dire que les pelouses et landes montagnardes du plateau du Cusciunu sont en tête de ce classement. Il y a sur ce site des cortèges d'espèces de milieux froids et forestiers dans l'Érablaie, et des espèces alticoles originales sur les pelouses.

Espèces remarquables d'Hétéroptères rencontrées ou collectées

170 espèces d'Hétéroptères ont été identifiées lors de la mission parmi lesquelles les taxons les plus remarquables sont les suivants :

- *Crocistethus waltianus* (Fieber, 1837) [Cydniidae]

De détection très récente en France (2016), cette espèce méditerranéenne n'était connue que d'un spécimen dans une seule localité des Bouches-du-Rhône (MAUREL & COMBES, 2017), avant qu'une population soit découverte à l'est du département au printemps 2019 (DUSOULIER, inédit). La découverte en Corse de 2 femelles et de quelques dizaines de juvéniles sur le plateau de Cusciunu constitue donc la 3^e observation en France et un nouveau taxon pour la Corse. Les observations de la mission ont permis de constater l'existence d'une population, de décrire les juvéniles et d'identifier une première plante-hôte (inconnue jusqu'alors).

- *Macropternella bicolor bicolor* (Scott, 1872) [Oxycarenidae]

Strictement endémique de Corse et de Sardaigne, ce taxon rare et localisé était seulement connu de 4 stations de Corse. À l'occasion de la mission, une population a été découverte dans les dunes du Ricanto (Ajaccio, AU-SN-FD-01).

- *Xanthochilus douglasi* (Fieber, 1864) [Rhyparochromidae]

Cette punaise est endémique des reliefs de Corse, de Sardaigne, de Montecristo et de Sicile (PERICART, 1999c). La dernière donnée en Corse (et la seule sur l'INPN) datait de 2010. Quelques imagos ont pu être capturés dans la litière de *Quercus ilex* sur le site de Campu di Bonza (BO-MGG-FD-02 et BO-MGG-FD-06). L'espèce ne semblait pas être connue dans l'été méso-méditerranéen.

- *Copium teucii intermedium* (Rey, 1888) [Tingidae]

Taxon endémique de Corse et de Sardaigne qui vit sur les *Teucrium* (PERICART, 1983). L'écologie, la distribution et le statut taxinomique de ce taxon sont méconnues. Il n'existe aucune donnée de cette espèce en France métropolitaine sur l'INPN. Ce taxon a été rencontrée dans plusieurs stations de la junipéraie de Caracutello (CA) et aux abords de la sapinière de Samulaghia (SA).

- *Nepa sardiniensis* Hungerford, 1928 [Nepidae]

Endémique de Corse et de Sardaigne, cette espèce est largement méconnue. Elle a été rencontrée en une petite série dans les ruisseaux de la sapinière de Samulaghia (SA-HC-FD-01). Il n'existe qu'une seule donnée de cette espèce dans l'INPN.

- *Notochilus damryi* Puton, 1871 [Lygaeidae]

Espèce rare dont la biologie est quasi-inconnue. Répandue dans l'ouest de la Méditerranée, l'espèce fut décrite de Corse en 1871 mais seulement retrouvée une fois à Ajaccio depuis (PERICART, 1999b). Lors de la mission « la Planète revisitée 2019 », un imago a été trouvé sur cistes dans le maquis en sous-bois de la pinède laricio de Tartagine (FA-SN-FD-57). Il existe seulement 3 données sur l'INPN en France métropolitaine dont aucune pour la Corse.

- *Agrophopus lethierryi* Stål, 1872 [Rhopalidae]

Espèce assez rare en France métropolitaine (moins de 20 localités connus) ; il existe seulement 6 données sur l'INPN dont aucune pour la Corse. Un imago a été capturé au fauchage dans une pelouse maigre envahie de graminées et ponctuée de chardons sur le site de la junipéraie de Caracutello (CA-SN-FD-13).

- *Oxycarenus hyalinipennis* (Costa, 1843) [Oxycarenidae]

Cette espèce largement répandue dans le monde tropical est plutôt rare en France. Cette espèce donne lieu à des pullulations locales sur le coton ou diverses Malvaceae. En Corse, elle n'avait été détectée qu'une seule fois en 1961 (PERICART, 1999b). Une population a été observée dans les dunes de Sari-Solenzara (AU-SN-FD-63).

Parmi les 11 espèces endémiques tyrrhéniennes (Corse et Sardaigne) (DUSOULIER, 2018), au moins 4 espèces ont été observées lors de la mission : *Macropternella bicolor bicolor* (Scott, 1872), *Xanthochilus douglasi* (Fieber, 1864), *Copium teucarii intermedium* (Rey, 1888), *Nepa sardiniensis* Hungerford, 1928.

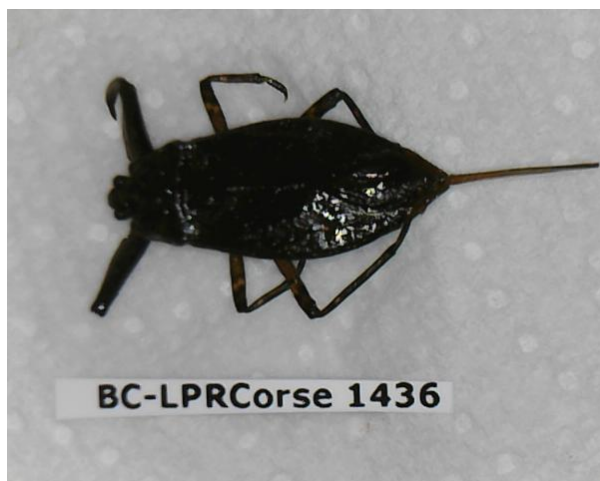
Parmi les espèces exotiques envahissantes, seul *Leptoglossus occidentalis* a été contacté à Campu di Bonza (BO-SN-FD-01).

Proches cousins des hétéroptères, les 4 espèces de cigales connues de Corse ont été contactées. Plusieurs stations nouvelles ont été découvertes pour *Cicada orni* Linnaeus, 1758 ; *Cicadetta fangoana* Boulard, 1976 ; *Tibicina corsica corsica* (Rambur, 1840) et *Tibicina nigronervosa* Fieber, 1876.

Par ailleurs, la cicadelle « Grand Diable » *Ledra aurita* (Linnaeus, 1758) a été observée pour la première fois en Corse (BO-BS-FD-01).



Ce petit Rhyparochromidae *Xanthochilus douglasi* est endémique des îles tyrrhéniennes. Il n'avait pas été trouvé depuis une dizaine d'années et demeure très méconnu en Corse. (Photo : Olivier Gargominy)



Nepa sardiniensis, endémique de Corse et de Sardaigne fait partie des quelques espèces d'hétéroptères aquatiques capturées lors de la mission. Faiblement caractérisée sur le plan taxinomique, le barcoding devrait apporter des éclaircissements.



Crocistethus est un genre nouveau pour la Corse. La systématique doit être éclaircie afin d'attribuer les spécimens capturés aux espèces de ce genre essentiellement sud-méditerranéen.



Iberanum fuscovenosum est un Issidae capturé à Campu di Bonza (BO) ; il s'agit seulement de la 2^e mention en Corse de cette espèce méconnue.



La capture du Miridae *Orthocephalus championi* – espèce strictement endémique de Corse – dans différentes localités a permis de mieux comprendre l'écologie et les plantes-hôtes de ce taxon.



La détermination spécifique de nombreuses espèces d'hétéroptères exige une dissection des organes génitaux. Ici, 1 mâle de *Psallus varians* dont les genitalia ont été collés sur la paillette.



Le barcoding va permettre de clarifier les relations phylétiques entre les populations de Corse de *Rhynocoris erythropus* et celles du continent.



Dans les milieux ouverts, la majorité des espèces d'hétéroptères est collectée à l'aide d'un filet fauchoir. (Photo : Yann Chavance)

Autres arthropodes et autres groupes taxinomiques

Les prospections menées sur les hémiptères ont permis de détecter d'autres arthropodes. Sont signalées ici quelques éléments de synthèse sur ces espèces.

- ODONATA

9 espèces ont été détectées parmi lesquelles on compte *Ischnura genei* (Rambur, 1842), espèce commune mais endémique des îles de la mer Tyrrhénienne.

- ORTHOPTERA

38 espèces d'orthoptères détectées (49 % de la faune de Corse) parmi lesquelles 11 espèces peuvent être considérées comme remarquables :

- 7 espèces endémiques de Corse : *Acrotylus braudi* Defaut, 2005, *Chorthippus corsicus pascuorum* (Chopard, 1924), *Dolichopoda* sp. Bolivar, 1880, *Rhacocleis bonfilsii* (Galvagni, 1976), *Corsteropleurus chopardi* (Ebner, 1939) [classé NT sur liste rouge des orthoptères d'Europe], *Eupholidoptera tyrrhenica* Allegrucci *et al.*, 2013, *Platycoleis albopunctata monticola* (Chopard, 1923) ;

- 2 espèces endémiques de Corse et de Sardaigne : *Sphingonotus uvarovi* Chopard, 1923 [classé EN sur liste rouge des orthoptères d'Europe], *Uromenus brevicollis insularis* (Chopard, 1923) ;

- 1 espèce endémique des îles de la Méditerranée occidentale : *Sphingonotus corsicus* Chopard, 1923.

- Enfin, une espèce de grillon très rare et méconnue : *Natula averni* (Costa, 1855). Ce grillon est considéré comme l'un des orthoptères les plus rares et mystérieux d'Europe (ODE *et al.*, 2011) ; en 2011, il n'avait pas été observé en Europe depuis plus de 130 ans ! Sept stations sont connues en Corse et 8 données sont présentes sur l'INPN. Une belle population a été découverte dans un petit marais arrière-littoral à Solaro (AU-SN-FD-64). Il figure dans la catégorie VU sur la liste rouge des orthoptères d'Europe (HOCHKIRCH *et al.*, 2016).

- BLATTODEA

4 espèces ont été détectées dont 1 reste à identifier.

Ectobius sp.

Une espèce endémique de Corse. Cette blatte a été collectée sur tous les sites visités, soit à l'état de juvénile ou d'imago. Les deux espèces du genre *Ectobius* connues de Corse sont endémiques de l'île.

Planuncus vinzi (Maurel, 2012)

Un juvénile à la coloration caractéristique fut capturé dans la pinède laricio de Tartagine (FA-HC-FD-53). Il s'agit d'une nouvelle mention pour la Corse. Il s'agit potentiellement d'un taxon nord-africain à caractère exotique envahissant en France métropolitaine. La systématique de ce genre demande encore des éclaircissements.

- MANTODEA

3 des 5 espèces de mantes et empuses connues de Corse ont été observées. Aucune d'entre elle n'est endémique.

- DERMAPTERA

2 espèces ont été contactées et sont communes et répandues en Corse : *Forficula auricularia* Linnaeus, 1758 et *Guanchia pubescens* (Gené, 1837).

- PHASMIDA

1 des 2 espèces présentes en Corse a été observée. Un imago gynandromorphe de *Bacillus rossius* (Rossius, 1790) a été capturé dans la junipéraie (CA-HC-FD-58).

- NEUROPTERA

L'Ascalaphe *Libelloides ictericus corsicus* (Rambur, 1842) est une espèce endémique de Corse. Il n'existait que 5 données de ce taxon sur le site de l'INPN.

Des fourmilions (Myrmeleontidae, 3 espèces) ont été capturés au piège lumineux et dont en attente d'identification.

- LEPIDOPTERA

33 espèces ont été détectées parmi les Papilionoidea. Cinq espèces sont endémiques de Corse et de Sardaigne (parfois aussi Elbe) : *Plebejus bellieri* (Oberthür, 1910), *Coenonympha corinna* (Hübner, 1804), *Lasiommata paramegaera* (Hübner, 1824), *Fabricianna elisa* (Godart, 1823), *Hipparchia neomiris* (Godart, 1822). Il est à noter la découverte d'une belle population de *Danaus chrysippus* (Linnaeus, 1758) sur le littoral de Solaro et de Sari-Solenzara (AU-SN-FD-63 et AU-SN-FD-64).

D'autres taxons ont été notés de façon plus éparse : 2 espèces de mammifères, 40 espèces d'oiseaux, 5 espèces d'amphibiens (dont 2 espèces endémiques de Corse et 2 autres endémiques tyrrhéniennes), 4 espèces de reptiles (dont 2 endémiques tyrrhéniennes), 22 espèces de « ptéridophytes » (dont le rarissime *Cystopteris diaphana*, fougère protégée au niveau national).

Références

- DUSOULIER, F., 2018. – *Les hémiptères hétéroptères de Corse : bilan des rencontres nationales des hétéroptéristes 2017 et éléments de synthèse faunistique et biogéographique*. Rapport Zicrona – Association Française des Hétéroptéristes – pour le compte de l'Office de l'environnement de la Corse (OEC). 157 p.
- MAUREL J.-P. & COMBES R., 2017. – *Crocistethus waltianus* (Fieber, 1837), espèce nouvelle pour la faune de France (Heteroptera Cydnidae). *L'Entomologiste*, 73 (4): 287-288.
- ODÉ B., KLEUKERS R. M. J. C., FORBICIONI L., MASSA B., ROESTI C., BOITIER E. & BRAUD Y., 2011. – In search of the most mysterious orthopteran of Europe: the Reed cricket *Natula averni* (Orthoptera: Gryllidae). *Articulata*, 26 (1) : 51-65.
- PERICART J., 1983. – *Hémiptères Tingidae euro-méditerranéens*. Paris : Fédération française des sociétés de sciences naturelles, 618 p.
- PERICART J., 1999b. – *Hémiptères Lygaeidae euro-méditerranéens. Volume 2 : Systématique : seconde partie : Oxycareninae, Bledionotinae, Rhyparochrominae (1)*. Paris : Fédération française des sociétés de sciences naturelles, iii, 453 p.
- PERICART J., 1999c. – *Hémiptères Lygaeidae euro-méditerranéens. Volume 3 : Systématique : troisième partie : Rhyparochrominae (2)*. Paris : Fédération française des sociétés de sciences naturelles, vi, 487 p.

Diptera

M. Pollet & A. De Braekeleer – INBO (BE)

Between June 23 and 26, 2019, 17 sites at 4 different research locations (BO, SA, VA, CO: see Table 1 for more information) in the Alta Rocca area (southern Corsica) were selected for pan trap sampling. At 3 locations, 4 sampling sites were operational and at the main research location BO, a 5th sampling site was added. In nearly all sampling sites the same sampling strategy was applied: 5 blue, 5 yellow and 5 white pan traps were installed at soil surface level, as five 3-coloured trap sets (see Figure 1). They were filled by 2/3 with a light formaline solution (< 5%) and detergent to lower the surface tension. All traps were operational for 4 consecutive days (from June 27 to 30, 2019). A total of no less than 258 pan traps were in operation during this period. In addition, in each of the sampling sites (and also other places in each location), flies were collected by sweep net and by hand (with a small polymere jar).

Marc Pollet was responsible for both the coordination of the Diptera collecting activities and the identification of one particular fly family, Dolichopodidae. With respect to his role as coordinator, prior to the survey, he succeeded in engaging 22 Diptera experts from 10 different European countries (Belgium, Croatia, Czech Republic, Denmark, Germany, Italy, Netherlands, Sweden, United Kingdom – no French specialists ...) to study the collected specimens in about 35 different families and superfamilies.

Quantitative data

Sampling locations *	Sampling methods †						No. samples
	HC	SW	PT	BPT	WPT	YPT	
BO		21		8	8	8	45
CO	4	12		4	5	4	29
SA	8	13	1	4	7	5	38
VA	10	10		4	4	5	33
SdS	6						6
No. samples	28	56	1	20	24	22	151

* BO: Campu di Bonza - Chênaie verte, CO: Castellu d'Ornucciu - Erablaie, SA: Samulaghia - Sapinière, VA: Ponte di Valpine - Hêtraie, SdS: Serra-di-Scopamène;

† HC: hand collection, SW: sweepnet, PT: pan traps of different colours, BPT: blue, WPT: white, and YPT: yellow pan traps

A total of 151 Diptera samples were collected in 8 days, including 67 pan traps samples and 84 samples collected by sweepnet or hand (Figure 2). Pan trap samples mostly represent the pooled yields of 5 traps of the same colour from the same site. In addition, nearly 40 sweepnet samples were also provided by Claire Villemant.



Figure 1. Pan traps set. Yield after four days of operation in the Sapinière forest at Samulaghia (sampling site SA-BYWPT-MP-05).



Figure 2. Entire Diptera sample collection assembled between 23 and 30 June 2019 in the Alta Rocca area.

The pan trap campaign was a great success, in part thanks to a nearly entire lack of rain and the continuous sunny weather. The traps proved greatly effective, and in two locations (SA, CO), collected flies even formed a pile in some traps. Some samples were therefore truly massive. Surprisingly, despite the ubiquitous presence of either feral pigs or wild boars, disruption of the traps was minimal (only 18 traps seemed to be disturbed or destroyed). In a next stage, the different fly families will be pulled out of the samples and disseminated to the Diptera experts. This also applies for other invertebrate taxa that make part of this survey (e.g., molluscs, spiders, true bugs, beetles, etc.).

Dry rocks in all locations were home to a community of dolichopodid flies, with representatives of at least three genera (*Sciapus*, *Medetera*, *Chrysotus*). Due to the abundance of species of the former two genera, yields of blue pan traps in three locations also seem to be higher than those in white and yellow trap types, which is truly exceptional and observed here for the first time. The fact that many *Sciapus* and *Medetera* species are tree trunk dwelling - blue traps mainly attract arboreal species - and dry-preferent - all three investigated forests were dry - might explain this phenomenon. In the pozzine landscape (CO), on the contrary, *Dolichopus* was the predominant genus, especially in the grassy vegetation.

Semi-quantitative data

In this stage of the project (i.e., before the sample processing and identification of the specimens) it is very hard to make an estimate about the natural value of the sites investigated. The fact that different Diptera families might show different patterns in the 4 sites makes this only harder. Nevertheless, on the basis of the first observations on Dolichopodidae, site SA might well be the most interesting, due to the presence of different kinds of seeps in otherwise dry open forest and of small waterfalls (see further).

Région	Milieu principal	Sites	Code station	Classement pour la diversité	Classement pour l'originalité/rareté
Alta Rocca	Chênaie verte	I Vaceili	BO	2-3	2
Alta Rocca	Sapinière	Samulaghia	SA	4	4
Alta Rocca	Hêtraie	Ponte di Valpine	VA	1	1
Alta Rocca	Erablaie/pozzines	Castellu Ornuciu	CO	2-3	3
Tartagine	Junipéraie	Caracutello/ ravin de Silibosa	CA	?	?
Tartagine	Pinède laricio	Falcunari	FA	?	?

Qualitative data

Of the only 8 dolichopodid species that have thus far been identified, 5 are new to Corsica and one new to science:

- *Campsicnemus curvipes* (Fallén, 1823)
- *Gymnopternus blankaartensis* (Pollet, 1990) – NEW to Corsica
- *Liancalus virens* (Scopoli, 1763)
- *Orthoceratium sabulosum* (Becker, 1907) – NEW to Corsica (collected by C. Villemant)
- *Syntormon fuscipes* (von Roser, 1840) – NEW to Corsica
- *Syntormon pallipes* (Fabricius, 1794)
- *Sympycnus pulicarius* (Fallén, 1823) – NEW to Corsica
- *Liancalus* sp.n. – NEW to science (and Corsica)

The latter species (in the genus *Liancalus*) has been discovered at least at one small waterfall in location SA (Samulaghia), where it was confined to wet vertical rocks very close to the splashing water. It is actually a large species (size: 5.5 mm) in a genus with only two other European species (one, *Liancalus virens* (Scopoli, 1763), is widespread throughout Europe, whereas *Liancalus glaucus* Becker, 1908 is only known from Madeira).

The fact that it has been hidden for so long can only be explained by the fact that it is distinctly stenotopic, i.e. only occurs around these small waterfalls and nowhere else, and that no-one has investigated this particular microhabitat before.



Male of *Liancalus* sp.n. collected at small waterfall at Samulaghia

Hyménoptères (Guêpes et Abeilles)

R. Le Divelec – MNHN

Les prospections ont porté sur l'ensemble des Hyménoptères Aculéates (Apoidea, Chrysoidea, Vespoidea), à l'exception des Dryinidae, Embolemidae, Bethyloidea et Formicidae qui demandent des méthodes de prospection différentes.

Au moyen de collectes à vue, de cuvettes jaunes et de sirop attractif entre 2000 et 3000 spécimens ont été collectés. L'essentiel des pièges jaunes n'étant triés et le gros du matériel stocké en couche, il n'est pas possible d'avoir un chiffre précis tant pour le nombre de spécimens que pour le nombre d'espèces. Ce matériel devra être préparé pour étude mais on peut toutefois estimer que le nombre d'espèces collectées se situe vers 150 à minima.

Le temps de terrain ayant été alloué aux collectes et au conditionnement de ce matériel (près de 1000 spécimens ont été montés et disséqués sur place), il n’a pas encore été possible d’informatiser les observations de terrain, et les prélèvements ADN sont encore à venir.

Une cinquantaine de relevés de cuvettes jaunes sont à trier. Le matériel, une fois monté et étiqueté pourra être étudié. Les prélèvements ADN pourront alors se faire en parallèle (ils viseront essentiellement les Apoïdes).

Données quantitatives

Nombre d'évènements de collecte à vue, au sirop et nombre de cuvettes jaunes employées

Région	Station	Chasse à vue	Sirop attractif	Pièges jaunes	Nbr. Evènements de collecte
Alta Rocca	I Vaceili, BO	7	6	5 (4 jours) dont 2 récoltes en partie perdues	18
Alta Rocca	Samulaghia, SA	1	1	0	2
Alta Rocca	Piste vers sapinière	9	5	5 (4 jours) dont 3 détruits	16
Alta Rocca	Ponte di Valpine, VA	5	4	4 (4 jours) + 5 (1 jour)	13+1*
Alta Rocca	Castellu Ornucci, CO	10	2	3 (4 jours) dont 1 détruit et 1 asséché + 13 (1 jour)	14+1*
Tartagine	Falcunari, FA	13	4	14 (3-4 jours) + 5 (1 jours)	31+1*
Tartagine	Caracutello CA	4	2	10 (3-4 jours)	16

* Les cuvettes jaunes posées une journée sont comptées comme 1 évènement de collecte (à la manière d'une cuvette de 4 jours) car elles ont été posées sur une courte durée au même endroit.

En plus des sites de prospection prévus, nous avons collecté en « chasse à vue » du matériel hors-protocole sur la plage d’Ajaccio (1 station), à Cauro (1 station), à Zigliara (1 station et 1 station de sirop), dans le village de Serra di Scopamena (2 stations), sur les routes de Sorbollano (1 station), sur la commune de Quenza (1 station), de Zonza (1 station et 1 station de sirop), et une station supplémentaire de chasse à vue sur les routes d’Olmi-Capella, de Mausoleo et de Bastia.

Impressions sur la qualité et l’originalité des milieux

Région	Milieu principal	Sites	Code station	Classement pour la diversité	Classement pour l’originalité/rareté
Alta Rocca	Chênaie verte	I Vaceili	BO	5	5
Alta Rocca	Sapinière	Samulaghia	SA	6 (4*)	6 (4*)
Alta Rocca	Hêtraie	Ponte di Valpine	VA	1	1
Alta Rocca	Erablaie/pozzines	Castellu Ornucci	CO	3	3
Tartagine	Junipéraie	Caracutello/ ravin de Silibosa	CA	4	4
Tartagine	Pinède laricio	Falcunari	FA	2	2

* Note donnée au sentier qui mène à la sapinière (SA)

La Sapinière (SA) était la moins intéressante pour les Hyménoptères. Le sentier y menant était plus propice et nous y avons observé quelques espèces remarquables : des *Osmiini* dont une *Osmia* que nous ne connaissions pas de Corse (probablement *emarginata* dont il faudra vérifier l’identité), des *Andrena* et des *Melecta* que nous n’avons observés nulle part ailleurs. Cela laisse penser que ce sentier pourrait être intéressant notamment pour les *Osmiini* à des périodes plus précoces.

La chénaie (BO), la Junipéraie (CA) sont des sites potentiellement intéressants, mais la canicule n’a pas permis d’en tirer le meilleur. Nous n’avons pas eu assez de temps pour prospecter correctement le col de Tartagine mais plusieurs espèces peu courantes et observées nulle part ailleurs ont pu y être collectées.

Les meilleurs sites pour les Hyménoptères ont été les Adrets à chénaie de Tartagine (FA), la hêtraie (VA) ainsi que les pozzines du Coscione (CO) où de nombreuses espèces inédites, originales ou rares ont été observées.

Concernant les méthodes, les cuvettes jaunes ont été très utiles pour collecter des séries d’espèces difficiles à collecter à vue (*Dryudella*, *Nysson*...). Le sirop attractif a permis de collecter des hyménoptères lignicoles discrets et des terricoles rares (des *Ammoplanus*). Ce fut d’ailleurs la seule méthode qui a permis la collecte d’un *Oxybelus* nouveau (à décrire) que nous recherchions.

Données qualitatives

En dehors des Bourdons, Chrysididae et Pompilidae, il n'existe pas de travaux de synthèse et de manière générale peu de publications de qualité sur les Hyménoptères aculéates de Corse. Il n'est donc pas possible à ce jour d'avancer un nombre d'espèces connues pour la Corse. La collection Ferton, plus grande collection d'Hyménoptères aculéates corses, concerne essentiellement la grande région de Bonifacio. L'étude en cours de cette collection (mais aussi de collectes plus récentes) a déjà permis de découvrir de nombreuses espèces inconnues de corses, mais surtout de nombreuses espèces méconnues (à décrire ou redécrire) ou au statut incertain. L'endémisme de ces taxons est cependant hypothétique sans étude approfondie des faunes toscane et sarde. Il n'est donc pas non plus possible d'avoir une idée du taux d'endémisme corse ou corso-sarde (la Sardaigne étant également mal connue). Parmi le petit matériel provenant des montagnes corses ont été découverts de très curieuses formes encore inconnues. Le matériel de montagne est particulièrement rare et il y a sans doute encore beaucoup à y découvrir, notamment à haute altitude (au-delà de 1800m). Nous comptons sur ce projet pour collecter notamment un *Oxybelus* et un *Diodontus* montagnards non-décrits (dont je ne connais que 2 exemplaires de 1895). La hêtraie (VA) nous a permis de trouver l'*Oxybelus* en question. Le *Diodontus* fut, quant à lui, observé dans les pozzines. Nous espérons également trouver un étrange *Entomognathus* montagnard mais nous n'en avons pas collecté bien que nous pensons en avoir observé un dans la chênaie (BO).

Nous avons également pu collecter du matériel supplémentaire sur plusieurs autres espèces à décrire (*Diodontus*, *Dryudella*, *Nysson*, *Crossocerus*, *Solierella*, *Miscophus*, *Trypoxylon*...), redécrire (*Tachysphex* ...) ou au statut à revoir (*Ammophila*, *Solierella*, *Cerceris* ...). Nous avons ainsi pu collecter un spécimen du rare *Tachysphex erythrogaster* Costa décrit à partir d'un seul spécimen femelle de Sardaigne puis rapidement tombé en synonymie et dans l'oubli. Il s'agit en réalité d'une espèce valide présente également en Corse. Sur les plus de 700 *Tachysphex* corses étudiés nous ne connaissions que 4 individus.

De nombreux taxons que nous ne connaissions pas de corses, surtout dans les Abeilles ont été observés. Il faudra les étudier en détail pour s'assurer de leur identité. Parmi ces abeilles, nous avons eu la grande surprise d'observer des *Megachile* du sous-genre *Chalicodoma* que nous ne connaissions pas. Il a été possible d'en collecter 8 (mâles et femelles) et d'observer leur nid et leur comportement. Après une courte étude provisoire, nous pensons qu'il s'agit d'une espèce méconnue (considérée officieusement comme synonyme de *Megachile lefebvrei*) qui devrait être appelée *Megachile lucidifrons* Ferton. La seule mention de cette espèce est sa description originale portant uniquement sur une femelle observée à Bonifacio en 1904 (Holotype perdu). Nos observations confirmeraient donc la validité de ce taxon. Il sera également possible de décrire le mâle. Nous pensons que les mentions corses de *Megachile albocristata* (connu que de Corse en France) et de *Megachile lefebvrei* se rapportent au *Megachile lucidifrons*.

Nous espérons collecter du *Pseudoanthidium leucostoma* Costa, espèce valide mais oubliée par la communauté scientifique, de la littérature et des référentiels taxonomiques modernes. Nous n'avons pas eu cette chance.

Nombre d'endémiques corses rarement observés ont pu être collectés : *Harpactus fertoni*, *Harpactus leucurus*, *Andrena corsubalpina* ... *Ammophila rubriventris* Costa (stat. Rev.) était particulièrement abondante à l'étage submontagnard.

Enfin, nous espérons que le séquençage nous apportera des éléments supplémentaires pour comprendre la nature de différentes espèces problématiques comme *Podalonia hirsuta mervensis* (vraisemblablement caucasienne seulement) ou encore le cas des *Meria* corses qui sont vraisemblablement des espèces cryptiques et de certaines *Andrena*.

Hyménoptères parasitoïdes

C. Villemant - MNHN

(Crédits photos : Claire Villemant / MNHN / LPR-Corse 2019)

Globalement, les milieux prospectés étaient trop secs pour capturer un nombre important d'Hyménoptères parasitoïdes en chasse à vue mais des pièges jaunes ont été placés dans les différentes stations d'Alta Rocca pendant 4 jours pour compléter les collectes. Des fauchages ciblés ont aussi été réalisés dans des milieux plus frais : plantes herbacées ripicoles à Campu di Bonza, Samulaghia et Ponte di Valpine (Fig. 1), maquis d'aulnes au Coscione. En Tartagine, outre la pose de pièges jaunes et de deux pièges Malaise, des fauchages ont été fait dans les cavités rocheuses humides dans la pinède (Tableau 1).

De nombreux microhyménoptères ont été capturés, avec parmi les groupes dominants des Braconidae Microgastrinae et Cheloniinae, des Ichneumonidae Diplazontinae, Orthocentrinae, Campopleginae et

Tersilochinae et des Diapriidae (surtout en Tartagine) (Tableau 2). La plupart des spécimens collectés ne sont identifiables qu'après montage sur épingle. Une grande partie du matériel a été trié sur place à l'ordre (et donné aux collègues) et les hyménoptères séparés en Aculéates (donnés à R. Le Divelec) et parasitoïdes (triés à la famille). Seules les dernières assiettes colorées et les pièges Malaise de Tartagine restent à trier.

Tableau 1. Sites prospectés et méthodes de collectes employées

Région	Station	Chasse à vue	Fauchage ciblé	Remarques	Pièges jaunes (C. Villemant)	Pièges jaune, bleu, blanc (C. Villemant & M. Pollet)	Pièges Malaise
Alta Rocca, chênaie verte	I Vaceili, BO	6 sites + rivière (24 et 27/7)	2 sites, rivière (27/7)	peu d'Hyméno parasites volants (trop sec), 1 <i>Pimpla rufipes</i> (un des rares ichneumonides identifiable à vue)	5 sites (1 x site) (24-27/7)		
Alta Rocca, sapinière	Samulaghia, SA	5 sites (24 et 28/7)		parasites de xylophages (<i>Pimplinae</i> , <i>Xorydinae</i>), de syrphes (<i>Diplazontinae</i>) et diptères divers (<i>Orthocentrinae</i> ...)	5 sites (1 x site) (24-27/7)		
Alta Rocca, maquis	Piste vers sapinière	3 sites (24 et 28/7)	1 site, réservoir (28/7)				
Alta Rocca, hêtraie	Ponte di Valpine, VA	5 sites (25 et 29/7)	5 sites (29/7)	fauchage: dominance de microhyménoptères dans végétation ripicole: <i>Braconidae</i> (<i>Microgastrinae</i>), <i>Ichneumonidae</i> (<i>Orthocentrinae</i> , <i>Diplazontinae</i>), <i>Diapriidae</i> ...	5 sites (1 x site) (25-29/7)		
Alta Rocca, maquis aulnes	Castellu Omuciu, CO		2 sites (26 et 30/7)	fauchage dans le maquis d'aulnes et sur sorbiers fin de floraison: <i>Ichneumonidae</i> et <i>Braconidae</i> divers (<i>Cryptinae</i> , <i>Pimplinae</i> , <i>Diplazontinae</i> ...), <i>Chalcidoidea</i> ...	1 site (5 x site) (26-30/7)		
Tartagine, pinède laricio	Falcunari, FA		3 sites (2 et 4/7)	peu d'Hyméno parasites volants (trop sec), collecte hyméno par fauchage dans cavités rocheuses humides: multitude de <i>Diapriidae</i> et parasitoïdes de diptères (<i>Orthocentrinae</i> , <i>Diplazontinae</i> ...) + diptères nombreux et divers	5 sites (1 x site) (2-5/7)	3 sites ripicoles (5x3 pièges x site)	2 (2-5/7)
Tartagine, junipéraie	Caracutello CA	1 site (3/7)		milieu trop sec très peu d'Hyméno parasites actifs (mais pièges jaunes posés par Romain à voir)			

Tableau 2. Premières données sur les hyménoptères collectés

Région	Station	Remarques
Alta Rocca, chênaie verte	I Vaceili, BO	Peu d'Hyménoptères parasites volants (trop sec), un <i>Pimpla rufipes</i> (un des rares ichneumonides identifiables à vue, Fig. 2)
Alta Rocca, sapinière	Samulaghia, SA	Parasites de xylophages (<i>Pimplinae</i> , <i>Xorydinae</i>), de syrphes (<i>Diplazontinae</i>) et diptères divers (<i>Orthocentrinae</i> ...)
Alta Rocca, maquis	Piste vers sapinière	Surtout des aculéates
Alta Rocca, hêtraie	Ponte di Valpine, VA	Fauchage : dominance de microhyménoptères dans végétation ripicole: <i>Braconidae</i> (<i>Microgastrinae</i>), <i>Ichneumonidae</i> (<i>Orthocentrinae</i> , <i>Diplazontinae</i> , <i>Tersilochinae</i>), <i>Diapriidae</i> ...
Alta Rocca, maquis aulnes	Castellu Ornuciu, CO	Fauchage dans le maquis d'aulnes et sur sorbiers fin de floraison : <i>Ichneumonidae</i> (<i>Cryptinae</i> , <i>Pimplinae</i> , <i>Xorydinae</i> , <i>Diplazontinae</i> ...) et <i>Braconidae</i> divers, <i>Chalcidoidea</i> ...
Tartagine, pinède laricio	Falcunari, FA	Peu d'Hyménoptères parasites volants (trop sec), collecte par fauchage dans cavités rocheuses humides : multitude de <i>Diapriidae</i> et parasitoïdes de diptères (<i>Orthocentrinae</i> , <i>Diplazontinae</i> ...) + diptères nombreux et divers
Tartagine, junipéraie	Caracutello CA	Milieu trop sec très peu d'Hyménoptères parasites actifs (mais pièges jaunes posés par Romain à étudier)

Il n'est pas possible pour l'instant de donner des chiffres précis sur le nombre de spécimens et d'espèces d'Hyménoptères parasitoïdes collectés mais on peut dire de façon très grossière que certainement plus d'un millier de spécimens ont été collectés qui représentent probablement au moins une centaine d'espèces de diverses familles.

A noter que pour les Ichneumonoidea, la faune de Corse comprend à ce jour 501 *Ichneumonidae* (un groupe bien étudié déjà par Jacques Aubert 1961-1996) et seulement 76 *Braconidae*, une famille jusqu'ici très peu étudiée dans l'île, à l'exception des *Aphidiinae* (Sary et al 1975) qui représentent à eux seuls près de la moitié des *Braconidae* signalés de Corse.

Contrairement à d'autres groupes, le travail d'identification pour les hyménoptères se fait essentiellement au laboratoire après la mission. Ce n'est qu'après tri, montage des spécimens et identification au genre qu'est réalisé le prélèvement de pattes pour le barcoding.

Données qualitatives sur les Hyménoptères Ichneumonidae

Bien qu'on recense déjà plus de 500 espèces d'Ichneumonidae en Corse, de nombreux milieux de l'île n'ont jusqu'ici pas ou peu été prospectés, c'est le cas notamment des milieux de montagne et ripicoles. Comme le montrent ces premiers résultats, les prospections réalisées lors de la mission LPR2019 permettront d'allonger de façon notable la liste des Ichneumonidae de la faune de Corse.

A ce jour, le tri est en cours et une centaine d'Ichneumonidae de l'Alta Rocca a déjà été montée. La moitié a été identifiée et une patte prélevée sur chaque spécimen pour le barcoding. La liste des espèces identifiées au moins à la morphoespèce est présentée dans le tableau 3.

Tableau 3. Premiers Ichneumonidae identifiés

Sous-famille	Espèces	Localité	Statut
Campopleginae	<i>Diadegma</i> sp1 <i>aff chrysostictus</i> (Gmelin, 1790)	Serra di Scopamène	?
	<i>Diadegma</i> sp2 <i>aff fenestrale</i> (Holmgren, 1860)	Coscione	?
	Genre <i>aff Philostictus</i>	Ponte di Valpine	NF
Cryptinae	<i>Meringopus titillator</i> (Linné, 1758)	Samulaghia	CC
Cyloceiriinae	<i>Allomacrus arcticus</i> (Holmgren, 1880)	Coscione	NC
Diplazontinae	<i>Diplazon pectoratorius</i> (Thunberg, 1824)	Coscione	NC
	<i>Diplazon</i> sp1	Ponte di Valpine	?
	<i>Diplazon tetragonus</i> (Thunberg, 1822)	Samulaghia	NC
	<i>Homotropus longiventris</i> Thomson, 1890	Ponte di Valpine	NF
	<i>Homotropus</i> sp1	Coscione	?
	<i>Sussaba flavipes</i> (Lucas, 1849)	Ponte di Valpine	CC
	<i>Syrphoctonus tarsatorius</i> (Panzer, 1809)	Ponte di Valpine	CC
	<i>Syrphophilus bizonarius</i> (Gravenhorst, 1829)	Coscione	CC
<i>Woldstedtius</i> sp1	Ponte di Valpine	NC	
Mesochorinae	<i>Mesochorus</i> sp	Coscione	?
Ophioninae	<i>Enicospilus merdarius</i> (Gravenhorst, 1829)	Coscione	CC
	<i>Eremotylus divisor</i> (Aubert, 1980)	Ponte di Valpine	NC
	<i>Ophion</i> sp1	Campu di Bonza	NC
	<i>Ophion ventricosus</i> Gravenhorst, 1829	Campu di Bonza	NC
Orthocentrinae	<i>Stenomacrus</i> sp	Ponte di Valpine	?
Phrudinae	<i>Phrudus badensis</i> Hilpert, 1987	Ponte di Valpine	NF
Pimplinae	<i>Dolichomitus aff imperator</i> (Kriechb., 1854)	Campu di Bonza	?
	<i>Dolichomitus imperator</i> (Kriechbaumer, 1854)	Samulaghia	CC
	<i>Itopectis tunetana</i> (Schmiedeknecht, 1914)	Coscione	CC
	<i>Pimpla rufipes</i> (Miller, 1759)	Ponte di Valpine	CC
Poemeninae	<i>Podoschistus aff scutellaris</i> (Desvignes, 1856)	Samulaghia	?
Rhyssinae	<i>Rhyssa persuasoria</i> (Linnaeus, 1758)	Samulaghia	NC
Tersilochinae	<i>Aneuclis incidens</i> (Thomson, 1889)	Campu di Bonza	NC
	<i>Phradis minutus</i> (Bridgman, 1889)	Ponte di Valpine	NC
Tryphoninae	<i>Netelia aff praevalvator</i>	Campu di Bonza	?
	<i>Netelia ornata</i> (Vollenhoven, 1873)	Coscione	NC
Xoridinae	<i>Xorides gravenhorstii</i> (Curtis, 1831)	Coscione	NC
	<i>Xorides</i> sp1	Coscione	?
	<i>Odontocolon dentipes</i> (Gmelin, 1790)	Samulaghia	NC

Parmi elles 15 espèces sont nouvelles pour la Corse dont une nouvelle pour la France et une autre qui pourrait être un genre nouveau pour la région ouest-paléarctique.

Onze autres sont des morpho-espèces dont l'identification pose problème (ex : *Dolichomitus aff imperator*, *Diadegma* spp) soit parce qu'il s'agit de formes différant des formes connues (plus sombres, coloration différente) ou d'espèces dont l'identification ne pourra être confirmée qu'après comparaison avec les spécimens types. Les résultats du barcoding devraient contribuer à compléter ces déterminations notamment pour les mâles dont critères d'identification n'existent pas pour un certain nombre d'espèces.

Les espèces capturées à vue sont surtout des espèces de grande taille ; on trouve parmi elles des espèces parasites d'insectes xylophages qui sont relativement communes dans les forêts de conifères de France, telles que *Dolichomitus imperator*, *Rhyssa persuasoria* ou *Odontocolon dentipes* ; ces deux dernières sont cependant recensées ici pour la première fois en Corse. Il en est de même des Ichneumonidae nocturnes capturés au piège lumineux par Jérôme Barbut et Rodolphe Rougerie (3 espèces d'Ophioninae et au moins une de Tryphoninae

nouvelles pour la Corse) et des espèces de petite taille capturées par fauchage dans les milieux humides des différentes stations comme *Allomacrus arcticus*, *Diplazon* spp, *Phrudus badensis* (espèce nouvelle pour la France, sous-famille nouvelle pour la Corse), *Aneuclis incidens* ou *Phradis minutus*.

Deux espèces d'Ichneumonidae communes en milieu forestier



Pimpla rufipes ♀



Dolichomitus imperator ♀

Ichneumonidae parasites d'insectes xylophages nouveaux pour la Corse



Odontocolon dentipes ♀



Rhyssa persuasoria ♂

Quelques petites espèces d'Ichneumonidae nouvelles pour la Corse



Netelia aff praevalvator ♀



Netelia ornate ♀



Eremotylus divisor ♀



Orthocentrus sp1 ♀



Diplazon pectoratorius ♀



Phradis minutus ♀



Diadegma sp1

Araignées

A. Canard (université de Renne)

(Crédits photos : Alain Canard / MNHN / LPR-Corse 2019)

Données Quantitatives

715 espèces sont déjà répertoriées de Corse et l'étude des spécimens collectés durant la mission nécessitent du temps pour que leur identification soit correcte, ce qui n'était pas possible sur place. Les listes seront réalisées dans un second temps. Nous estimons le nombre d'espèces collectées à environ 120 sur l'ensemble des sites (une centaine sur les 6 stations de la mission et une vingtaine dans des stations additionnelles).

Le tableau ci-dessous présente les résultats bruts, produits à l'issue de la mission.

Région	Milieu principal	Sites	Code station	Nombre d'évènements de collecte	Nombre de spécimens collectés	Nombre d'espèces estimé (fourchette)	Nombre d'espèces identifiées	Nombre espèces bancarisées (CardObs)	Nombre d'espèces Barcodées
Alta Rocca	Chênaie verte	I Vaceili	BO	4		40			7
Alta Rocca	Sapinière	Samulaghia	SA	5		30			16
Alta Rocca	Hêtraie	Ponte di Valpine	VA	5		30			5
Alta Rocca	Erablaie/pozzines	Castellu Ornuciu	CO	6		30			30
Tartagine	Junipéraie	Caracutello/ ravin de Silibosa	CA	4		60			13
Tartagine	Pinède laricio	Falcunari	FA	4		30			11
		Autres récoltes	AU	5		40			11
TOTAL MISSION						120			95

Le tableau ci-dessous présente les résultats pour 2 stations sur 6, après études des spécimens (à fin aout 2019).

	Coscione – Castellu Ornuciu Sorbiers – Pozzines (Serra di Scopamena)	I Vaceili (Campu di Bonza) Chênaie verte (Serra di Scopamena - Sorbollano)
Nombre de spécimens	112	126
Nombre d'espèces	41	54
Espèces nouvelles pour la Corse	1	0
Espèces nouvelles pour la Science	0	1

Impressions sur la qualité et l'originalité des milieux

Région	Milieu principal	Sites	Code station	Classement pour la diversité	Classement pour l'originalité/rareté
Alta Rocca	Chênaie verte	I Vaceili	BO	2	3
Alta Rocca	Sapinière	Samulaghia	SA	5	6
Alta Rocca	Hêtraie	Ponte di Valpine	VA	4	5
Alta Rocca	Erablaie/Pozzines	Castellu Ornuciu	CO	6	1
Tartagine	Junipéraie	Caracutello / ravin de Silibosa	CA	1	2
Tartagine	Pinède Laricio	Falcunari	FA	3	4

Données qualitatives

Espèces endémiques collectées pendant la mission

La liste des espèces endémiques est très incomplète en raison de l'identification encore partielle des espèces.

Nous pouvons citer au moins deux taxons :

- La Cténize Corse (*Cteniza savagesi*)
- La Mygale de Ferton (*Nemesia fertoni*)

Nouvelles espèces pour la Corse

- *Monaeses paradoxus*, non encore trouvée en Corse mais connue d'Europe méridionale. Cette espèce a été collectée en Tartagine dans la junipéraie (CA).
- *Psammitis ninnii*, Araignée-crabe nouvelle pour la Corse, trouvée sur le plateau du Coscione, (CO).

Nouvelles espèces pour la science

- Une Titanocidae proche de *Titanoeca quadriguttata*, mâle et femelle à décrire (chênaie verte, BO).
- Une femelle, encore inconnue, probablement liée à *Salticus scitulus* (araignée-sauteuse) dont seul le mâle est jusqu'ici décrit (chênaie verte, BO).



La Cténize Corse (*Cteniza savagesi*)

Grâce à une collaboration entre le Muséum national d'Histoire naturelle et la DREAL Corse depuis 1994, qui a notamment permis la redécouverte de l'Escargot corse sur la plage du Ricanto, la faune des mollusques (malacofaune) terrestres de Corse est relativement bien inventoriée. Cependant, à l'exception de la mission de 2017, ces inventaires furent basés principalement sur l'étude de la coquille (conchyliologie), voire l'anatomie, mais sans les méthodes modernes d'étude moléculaire.

La mission « La Planète revisitée – Corse 2019 », en plus de l’inventaire des sites d’étude, a permis de développer ces méthodes d’investigation sur les groupes présentant une forte diversité en Corse, diversité difficile à approcher sans taxonomie intégrative. Il s’agit des genres *Tacheocampylaea* (genre d’escargots de grande taille endémique corso-sarde), *Oxychilus*, *Limax*, *Deroceras*, *Lehmanna*, ces trois derniers étant des limaces ; tous sont représentés par plusieurs espèces endémiques de Corse.

L’échantillonnage était principalement orienté vers la capture de spécimens des genres cités précédemment. La recherche à vue était donc privilégiée. Le tamisage, totalement inadapté pour ces espèces, a été pratiqué sur l’ensemble des six sites prospectés afin de trouver les espèces trop petites pour être correctement inventoriées à l’œil nu. Le tri n’est pour l’instant pas réalisé ; il sera sans doute possible de rajouter *Punctum pygmaeum*, par exemple, à l’inventaire des espèces.

Les mollusques étant globalement rares dans les milieux acides de Corse, le protocole visant à prospecter deux fois le même site, ainsi que la pression d’échantillonnage due aux nombreuses personnes présentes, était bien adapté à l’inventaire de la malacofaune. Nous estimons que la sécheresse de la période de prospection n’a pas impacté la qualité de l’échantillonnage : les animaux sont capturés à l’endroit où ils se cachent à l’abri de la sécheresse.

Données quantitatives

Région	Milieu principal	Sites	Code station	Nombre d'évènements de collecte	Nombre de spécimens collectés	Nombre d'espèces estimé (fourchette)	Nombre d'espèces identifiées	Nombre espèces bancarisées (CardObs)	Nombre d'espèces Barcodées
Alta Rocca	Chênaie verte	I Vaceili	BO	3	40	9+	6	9	6
Alta Rocca	Sapinière	Samulaghia	SA	4	46	5+	2	5	5
Alta Rocca	Hêtraie	Ponte di Valpine	VA	3	36	7+	4	7	6
Alta Rocca	Érabraie /pozzines	Castellu Ornuciu	CO	5	39	6+	5	6	4
Tartagine	Junipéraie	Caracutello/ ravin de Silibosa	CA	1	0	-	0	0	0
Tartagine	Pinède laricio	Falcunari	FA	8	68	13+	11	13	11
		Autres récoltes	AU	9	52	12+	12	14	12
		TOTAL MISSION		33	281	26+	21	26	24

Un minimum de 26 espèces a été collecté, ce qui représente environ 20% des quelques 125 mollusques continentaux recensés de Corse.

117 spécimens appartenant à au moins 24 espèces ont été préparés pour le barcode. A ces mollusques se rajoutent quatre spécimens de sangsues provenant de deux sites différents.

Impressions sur la qualité et l’originalité des milieux

Région	Milieu principal	Sites	Code station	Classement pour la diversité	Classement pour l’originalité/rareté
Alta Rocca	Chênaie verte	I Vaceili	BO	2	4
Alta Rocca	Sapinière	Samulaghia	SA	5	5
Alta Rocca	Hêtraie	Ponte di Valpine	VA	3	2
Alta Rocca	Érabraie/pozzines	Castellu Ornuciu	CO	4	3
Tartagine	Junipéraie	Caracutello/ ravin de Silibosa	CA	6	6
Tartagine	Pinède laricio	Falcunari	FA	1	1

Les deux sites les plus riches ou originaux en mollusques (la hêtraie de Valpine et la vallée de Tartagine) avaient déjà fait l’objet de prospections par l’auteur et aucune nouveauté n’est à remarquer dans ces nouvelles collectes. L’intérêt principal de la mission a résidé dans l’usage des méthodes moléculaires et surtout la découverte de spécimens d’espèces par ailleurs très rarement collectées.

- *Tacheocampylaea* sp.

Les *Tacheocampylaea* pourraient être l’emblème des escargots de Corse si ce rôle n’était pas déjà occupé, avec raison, par l’escargot de Corse *Tyrrhenaria ceratina*. Il s’agit d’escargots massifs, pluri-centrimétriques, aplatis, avec des bandes spirales brunes sur un fond plus clair tirant vers l’olivâtre. Principalement alpins, ils peuvent aussi fréquenter les maquis de bord de mer. Leur rareté est légendaire, et tous les auteurs depuis le 19^{ème} siècle ont précisé qu’il fallait plusieurs jours de recherche pour en obtenir quelques exemplaires. Ce faible nombre de spécimens à disposition des naturalistes (mauvaise appréciation de la diversité intra-spécifique) ainsi que l’engouement des collectionneurs du 19^{ème} siècle ont mené à la description de 26 taxons nominaux (Caziot 1903). La dernière taxonomie en cours remonte à 2002 (Falkner *et al.* 2002) et reconnaît quatre espèces et huit sous-espèces sans avancer d’arguments. C’est pour ces raisons qu’en 2017 a commencé une étude sur le genre avec la collecte de nouveau matériel destiné à une taxonomie intégrative (Gargominy *et al.* 2018).



Tacheocampylaea aff. *raspailii*, spécimen barcodé, numéro d’inventaire Muséum MNHN-IM-2013-76083.

Les *Tacheocampylaea* ont été récoltés sur trois des 8 sites prospectés :

1. Hêtraie (Ponte di Valpine) : tous les individus ont été récolté sous les grosses branches ou troncs de hêtre morts sur le sol, situation assez remarquable et remarquée chez une seule autre population, celle du col d’Arusula, tandis que d’habitude ils se cachent sous les pierres ;
2. Coscione : il n’y a malheureusement été trouvées que des coquilles, la taille énorme des blocs limitant l’accès aux zones propices. Il s’agit d’une station qu’il conviendrait de prospecter par temps de pluies ;
3. Tartagine : localité-type d’*Helix raspailii* var. *solida* Caziot, 1903, dont un seul spécimen avait été récolté en 2017 ; les nouvelles prospections ont permis d’obtenir quatre nouveaux spécimens.

- *Limax corsicus* et *Limax vizzavonensis*

Ces deux espèces sont certainement des complexes et l’apport du moléculaire permettra d’en établir une histoire phylogénétique. *Limax corsicus* se distingue par sa sole partiellement rougeâtre ; elle est présente sur la moitié des sites et en abondance relativement grande. *Limax vizzavonensis* quant à elle, entièrement unicolore d’un blanc laiteux, n’a été récoltée que dans la hêtraie.

Références

- Caziot, E. 1903. Etude sur la faune des Mollusques vivants terrestres et fluviatiles de l’Ile de Corse. *Bulletin de la Société des Sciences Historiques et Naturelles de la Corse*, 22 (Fasc. 266/269): 1-354., 2 pl. <http://gallica.bnf.fr/ark:/12148/bpt6k5725738n/f9>.
- Falkner, G., Ripken, T. E. J. & Falkner, M. 2002. Mollusques continentaux de la France : liste de référence annotée et bibliographie. *Patrimoines Naturels* 52: 1-350.
- Gargominy, O., Léonard, L., Terceirie, S., Cucherat, X. & Zuccon, D. 2018. *Inventaire des mollusques terrestres de Corse : Focus sur le genre Tacheocampylaea*. UMS PatriNat, Muséum national d’Histoire naturelle, Paris. Rapport Patrinat 2018 - 113: 55 pp.



Oxychilus clarus, spécimen barcodé, numéro d'inventaire Muséum MNHN-IM-2018-752.



Euconulus fulvus, spécimen barcodé, numéro d'inventaire Muséum MNHN-IM-2018-723.



Opilion se déshaltérant sur *Limax corsicus*.



La sole rougeâtre typique de *Limax corsicus*



Limax vizzavonensis, spécimen barcodé, numéro d'inventaire Muséum MNHN-IM-2018-744.



Discus rotundatus, spécimen barcodé, numéro d'inventaire Muséum MNHN-IM-2018-709.



Spécimen de *Cyrtortheba corsica* préparé pour le barcode et décoquillé



Lauria sempronii, spécimen barcodé, numéro d'inventaire Muséum MNHN-IM-2018-783

ANNEXES

ANNEXE 1

Relèves pièges 2019 - lieu-dit "I Vaceili" (Serra di Scopamène)

Juin		Juillet		Août		Septembre		Octobre		Novembre		Décembre	
1 S		1 L		1 J		1 D		1 M		1 V		1 D	
2 D		2 M		2 V		2 L		2 M		2 S		2 L	
3 L		3 M		3 S		3 M		3 J	Relève 6 (6 pièges)	3 D		3 M	
4 M	Arrivée	4 J		4 D		4 M		4 V		4 L		4 M	
5 M	Achats	5 V		5 L		5 J	Relève 6 (6 pièges)	5 S		5 M		5 J	
6 J	Transfert matériel	6 S		6 M		6 V		6 D		6 M		6 V	
7 V	Pose des pièges	7 D		7 M		7 S		7 L		7 J		7 S	
8 S	Pose des pièges	8 L		8 J	Relève 4 (6 pièges)	8 D		8 M		8 V		8 D	
9 D	Pose des pièges	9 M		9 V		9 L		9 M		9 S		9 L	
10 L	Pose des pièges	10 M		10 S		10 M		10 J		10 D		10 M	
11 M	Pose des pièges	11 J	Relève 2 avec écogardes (55 pièges)	11 D		11 M		11 V		11 L		11 M	
12 M	Pose des pièges	12 V		12 L		12 J		12 S		12 M		12 J	
13 J	Pose des pièges	13 S		13 M		13 V		13 D		13 M		13 V	
14 V	RÉUNION écogardes	14 D		14 M		14 S		14 L		14 J		14 S	
15 S	Jour tampon	15 L		15 J		15 D		15 M		15 V		15 D	
16 D	Départ	16 M		16 V		16 L		16 M		16 S		16 L	
17 L		17 M		17 S		17 M		17 J		17 D		17 M	
18 M		18 J		18 D		18 M		18 V		18 L		18 M	
19 M		19 V		19 L		19 J	Relève 7 (6 pièges)	19 S		19 M		19 J	
20 J		20 S		20 M		20 M		20 D		20 M		20 V	
21 V		21 D		21 M		21 S		21 L		21 J		21 S	
22 S		22 L		22 J	Relève 5 (6 pièges)	22 D		22 M		22 V		22 D	
23 D		23 M		23 V		23 L		23 M		23 S		23 L	
24 L		24 M		24 S		24 M		24 J		24 D		24 M	
25 M		25 J	Relève 3 avec écogardes (55 pièges)	25 D		25 M		25 V		25 L		25 M	
26 M		26 V		26 L		26 J		26 S		26 M		26 J	
27 J	Relève avec écogardes (55 pièges)	27 S		27 M		27 V		27 D		27 M		27 V	Relève 11 (6 pièges)
28 V		28 D		28 M		28 S		28 L		28 J	Relève 10 (6 pièges)	28 S	
29 S		29 L		29 J		29 D		29 M		29 V		29 D	
30 D		30 M		30 V		30 L		30 M		30 S		30 L	
31 M		31 M		31 S				31 J	Relève 9 (6 pièges)			31 M	

Relèves pièges 2020

Janvier	Février	Mars	Avril	Mai	Juin	Juillet	Août	Sept.	Octobre	Nov.	Déc.
1 M	1 S	1 D	1 M	1 V 17	1 L	1 M	1 S	1 M	1 J	1 D	1 M
2 J	2 D	2 L	2 J	2 S	2 M	2 J	2 D	2 M	2 V	2 L	2 M
3 V	3 L	3 M	3 V 15	3 D	3 M	3 V	3 L	3 J	3 S	3 M	3 J
4 S	4 M	4 M	4 S	4 L	4 J	4 S	4 M	4 V	4 D	4 M	4 V
5 D	5 M	5 J	5 D	5 M	5 V	5 D	5 M	5 S	5 L	5 J	5 S
6 L	6 J	6 V	6 L	6 M	6 S	6 L	6 J	6 D	6 M	6 V	6 D
7 M	7 V	7 S	7 M	7 J	7 D	7 M	7 V	7 L	7 M	7 S	7 L
8 M	8 S	8 D	8 M	8 V	8 L	8 M	8 S	8 M	8 J	8 D	8 M
9 J	9 D	9 L	9 J	9 S	9 M	9 J	9 D	9 M	9 V	9 L	9 M
10 V	10 L	10 M	10 V	10 D	10 M	10 V	10 L	10 J	10 S	10 M	10 J
11 S	11 M	11 M	11 S	11 L	11 J	11 S	11 M	11 V	11 D	11 M	11 V
12 D	12 M	12 J	12 D	12 M	12 V 20	12 D	12 M	12 S	12 L	12 J	12 S
13 L	13 J	13 V	13 L	13 M	13 S	13 L	13 J	13 D	13 M	13 V	13 D
14 M	14 V	14 S	14 M	14 J	14 D	14 M	14 V	14 L	14 M	14 S	14 L
15 M	15 S	15 D	15 M	15 V 18	15 L	15 M	15 S	15 M	15 J	15 D	15 M
16 J	16 D	16 L	16 J	16 S	16 M	16 J	16 D	16 M	16 V	16 L	16 M
17 V	17 L	17 M	17 V 16	17 D	17 M	17 V	17 L	17 J	17 S	17 M	17 J
18 S	18 M	18 M	18 S	18 L	18 J	18 S	18 M	18 V	18 D	18 M	18 V
19 D	19 M	19 J	19 D	19 M	19 V	19 D	19 M	19 S	19 L	19 J	19 S
20 L	20 J	20 V 14	20 L	20 M	20 S	20 L	20 J	20 D	20 M	20 V	20 D
21 M	21 V 13	21 S	21 M	21 J	21 D	21 M	21 V	21 M	21 M	21 S	21 L
22 M	22 S	22 D	22 M	22 V	22 L	22 M	22 S	22 M	22 J	22 D	22 M
23 J	23 D	23 L	23 J	23 S	23 M	23 J	23 D	23 M	23 V	23 L	23 M
24 V 12	24 L	24 M	24 V	24 D	24 M	24 V	24 L	24 J	24 S	24 M	24 J
25 S	25 M	25 M	25 S	25 L	25 J	25 S	25 M	25 V	25 D	25 M	25 V
26 D	26 M	26 J	26 D	26 M	26 V	26 D	26 M	26 S	26 L	26 J	26 S
27 L	27 J	27 V	27 L	27 M	27 S	27 L	27 J	27 D	27 M	27 V	27 D
28 M	28 V	28 S	28 M	28 J	28 D	28 M	28 V	28 L	28 M	28 S	28 L
29 M	29 S	29 D	29 M	29 V 19	29 L	29 M	29 S	29 M	29 J	29 D	29 M
30 J		30 L	30 J	30 S	30 M	30 J	30 D	30 M	30 V	30 L	30 M
31 V		31 M		31 D		31 V	31 L		31 S		31 J

ANNEXE 2

Liste des participants au projet « La Planète Revisitée – Corse 2019 »

	Nom	Institution	spécialité	Pays
Participants				
	Olivier Gargominy	UMS Patrinat (AFB-CNRS-MNHN)	Mollusques terrestres	FR
	Julien Touroult	UMS Patrinat (AFB-CNRS-MNHN)	Coléoptères / coordination scientifique	FR
	Fabien Soldati	ONF	Coléoptères (Tenebrionidae + généraliste)	FR
	François Dussoulier	MNHN	Hémiptères (Pentatomoidea + généraliste)	FR
	Claire Villemant	MNHN	Hyménoptères	FR
	Jérôme Barbut	MNHN	Lépidoptères nocturnes, piège lumineux	FR
	Anja de Braekeleer	Research Institute for Nature en Forest	Diptères	BE
	Marc Pollet	Research Institute for Nature en Forest	Diptères	BE
	Alain Canard	retraité, université de Rennes	Arachnides	FR
	Rodolphe Rougerie	MNHN	Lépidoptères nocturnes + barcode	FR
	Romain Le Divelec	MNHN	Hyménoptères	FR
Collaborations en Corse				
	Cyril Berquet	OEC / OCIC	Odonates	FR
	Alexandre Cornuel-Willermoz	col. OCIC	Hétéroptères / Apoïdes	FR
Participants à la pose / relevés du dispositif de piégeage				
	Julie Michel	Communauté de communes de l'Alta Rocca	Ecogarde	FR
	Thomas Falconetti	Communauté de communes de l'Alta Rocca	Ecogarde	FR
	Nicolas Rousseau	Communauté de communes de l'Alta Rocca	Ecogarde	FR
	Paulin Acchiardi	Communauté de communes de l'Alta Rocca	Ecogarde	FR
	Jessica Charier	Communauté de communes de l'Alta Rocca	Chargée de mission Natura 2000	FR
	Jean-paul Rocca Serra	Mairie de Serra di Scopamena	Maire de Serra di scopamena	FR
	Eddy Poirier	Expert indépendant	Logistique, fabrication, pose des pièges	FR
	Rémy Poncet	UMS Patrinat (AFB-CNRS-MNHN)	Appui à la pose	FR
Appui sur la gestion des données, BaseExp etc.				
	Julien Brisset	UMS Patrinat (AFB-CNRS-MNHN)	Gestion des stations, suivi spécimens / retour collection	FR
Coordination générale				
	Olivier Pascal	MNHN	Gestion projet / encadrement	FR

ANNEXE 3

Liste des localités et stations d'inventaires – LPR-Corse 2019

Régions	Milieu principal à échantillonner	Site (lieu-dit)	Commune (s)	Point GPS repère biotope cible	Altitude	Code station (pour la gestion des données)	Remarques
Alta Rocca	Chênaie verte	Campu di Bonza	Serra di Scopamena et Sorbollano	9,121155 41,772628	950 m	BO	Chênaie et maquis associé. Site de piégeage principal. Accès simple.
Alta Rocca	Sapinière	Samulaghia	Zonza	9,229044 41,762237	1300m	SA	Vieille sapinière de versant nord. Temps de marche assez long (>1h)
Alta Rocca	Hêtraie	Ponte di Valpine	Zicavo	9,133293 41,875595	1245 m	VA	Vieille hêtraie avec des faciès ouverts
Alta Rocca	Erablaie	Castellu d'Ornucciu	Serra di Scopamena et Sorbollano	9,1828 41,8594	1625m	CO	Bosquets d'érable et sorbier, milieu de prairie et pozzines
Tartagine	Junipéraie	Caracutello / ravin de Silibosa	Mausoléo	9,006088 42,504715	620 m	CA	sur la route d'accès au gîte
Tartagine	Pinède Iaricio	Falcunari	Olimi-Capella	8,974898 42,487300	878 m	FA	vaste zone de pinède, autour du gîte

ANNEXE 4

Tableau des techniques et protocoles – volet terrestre « La Planète Revisitée Corse 2019

Techniques	Nb	Précisions / technique, variantes etc.	Strate/milieu visé	Site principal d'inventaire généralisé (BO)			6 sites étudiés (dont le site principal BO)		Groupes ciblés, commentaires
				Cycle annuel	20 jours juin	6 jours juin	Protocole "itinérant"		
Malaise	5	Classique	milieu fermé	X					Tous insectes volants, notamment Diptères et Hyménoptères
Malaise	5	Classique	trouée	X					
Polytrap	10	classique (alcool)	strate basse	X					Tous insectes volants, notamment Coléoptères et Hémiptères
Polytrap	6	classique (alcool)	canopée	X					
Polytrap	6	jaune (alcool)	strate basse	X					Ajout/test d'une attraction pour les espèces floricoles
Polytrap	6	jaune (alcool)	canopée	X					
Lindgren Funnel	6	noirs, moyens (alcool)	canopée	X					Tous insectes volants vivants sur les troncs, Coléoptères en particulier
Lindgren Funnel	6	verts, moyens (alcool)	canopée	X					
Lindgren Funnel	6	noirs, moyens (Phéromone)	canopée	X					Test de l'effet des attractifs sur l'efficacité d'inventaire
Lindgren Funnel	6	verts, moyens (Phéromone)	canopée	X					
Pitfall/barber	20	non appâtés (conservateur)	sol		X				Arachnides et Coléoptères du sol
Pitfall/Barber	2	appâté pour coprophages	sol			X	(X)		Coléoptères coprophages
Pitfall/Barber	2	appâté pour nécrophages	sol			X	(X)		Coléoptères nécrophages
Assiettes colorées	100	3 couleurs (jaune, blanc, bleu)	milieu fermé / ouvert			X	X		Espèces floricoles : Diptères, Hyménoptères, Coléoptères etc.
Piège aériens appâtés	10	Bouteille 1,5 L, appât bière / jus	canopée		X				Espèces consommatrices de sève, notamment coléoptères saproxyliques
Piège aériens appâtés	10	Bouteille 1,5 L, appât bière / jus	strate basse		X				Espèces consommatrices de sève, notamment coléoptères saproxyliques
Piège lumineux	1	Classique	milieu intra forestier dégagé				X		Lépidoptères nocturnes et autres groupes attirés
Piège LED UV	1	Piège automatique avec rampes LED	milieu intra forestier dégagé				X		Lépidoptères nocturnes et autres groupes attirés
Miellée		Mélange attractif	milieu intra forestier dégagé				X		Lépidoptères nocturnes (Erebidae, Noctuidae)
Tamisage			sol				X		Mollusques, collemboles, coléoptères
Battage			Végétation "moyenne"				X		Hémiptères, Coléoptères, Arachnides etc.
Fauchage			végétation basse				X		Tous groupes vivant dans la végétation
Collecte à vue		Selon chaque spécialiste	Tous milieux				X		Tous groupes selon micro-habitats investigués