



HAL
open science

Enquête sur la participation des enfants confiés à l'aide sociale à l'enfance du point de vue des assistants familiaux du département du Nord.

Séverine Euillet, Coralie Aranda

► To cite this version:

Séverine Euillet, Coralie Aranda. Enquête sur la participation des enfants confiés à l'aide sociale à l'enfance du point de vue des assistants familiaux du département du Nord.. ODPE59. 2025. <hal-05203562>

HAL Id: hal-05203562

<https://hal.science/hal-05203562v1>

Submitted on 8 Aug 2025

HAL is a multi-disciplinary open access archive for the deposit and dissemination of scientific research documents, whether they are published or not. The documents may come from teaching and research institutions in France or abroad, or from public or private research centers.

L'archive ouverte pluridisciplinaire **HAL**, est destinée au dépôt et à la diffusion de documents scientifiques de niveau recherche, publiés ou non, émanant des établissements d'enseignement et de recherche français ou étrangers, des laboratoires publics ou privés.



HAL Authorization

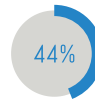


Enquête sur la participation des enfants confiés à l'Aide sociale à l'enfance du point de vue des assistants familiaux du département du Nord

Parmi les 615 assistants familiaux ayant répondu au questionnaire...



ont plus de 8 ans d'ancienneté dans le métier



accueillent au moins 3 enfants

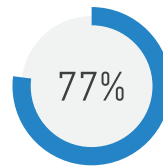
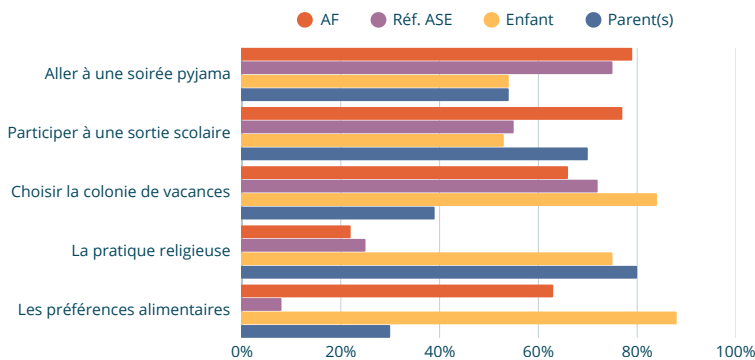


sont des femmes



La participation de l'enfant aux choses de la vie quotidienne

Qui peut donner son avis sur les situations de la vie quotidienne de l'enfant ?



Part des répondants qui pensent que l'enfant devrait davantage donner son avis sur les situations de la vie quotidienne qui le concernent, dont 43% « Oui, selon certaines conditions ».

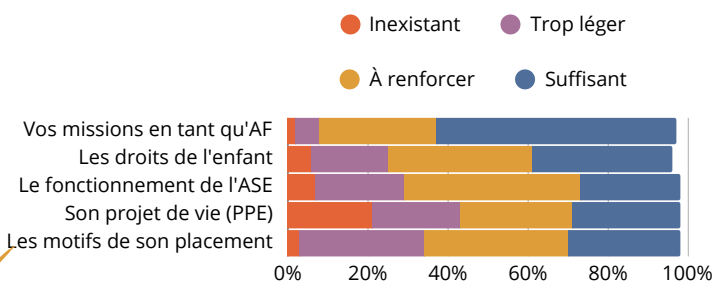


L'AF est désigné.e comme l'acteur le plus apte à donner son avis sur la plupart des actes de la vie quotidienne de l'enfant, suivi de l'enfant lui-même.

“ Parce qu'un enfant placé est avant tout un enfant, un enfant qui est un adulte en devenir et il est important qu'il puisse choisir ne serait-ce que la décoration de sa chambre. J'ai constaté que bien souvent les enfants placés sont incapables de faire des choix car tout a toujours été décidé pour eux et quand ils arrivent à l'adolescence et qu'ils doivent choisir un cursus scolaire, ils sont perdus”.

La participation de l'enfant à sa mesure de protection

Niveau d'information de l'enfant



Seul 1/3 des répondants estiment que le niveau d'information de l'enfant est « suffisant » sur les différents domaines investigués en lien avec sa mesure d'accueil.



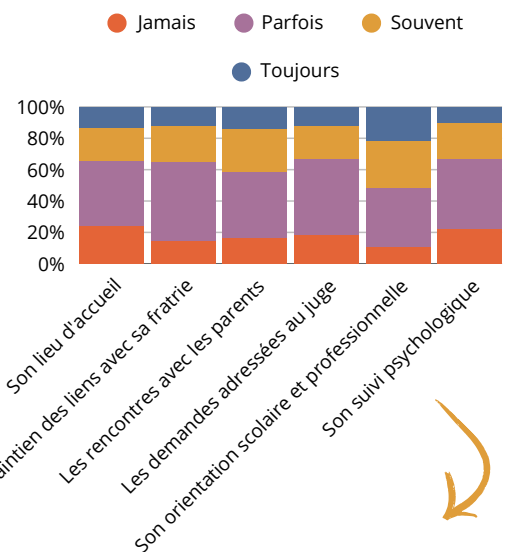
Part des répondants qui souhaitent que l'enfant soit davantage informé sur la mesure qui le concerne, dont 43% selon certaines conditions (âge, degré de maturité, capacité de compréhension, intérêt).



Part des répondants qui désignent les référents ASE comme étant les personnes les plus aptes à informer l'enfant sur la mesure qui le concerne.

Lien positif entre le niveau d'information de l'enfant et le recueil de son avis

Recueil de l'avis de l'enfant



Part des répondants qui souhaitent que l'enfant puisse davantage donner son avis, dont 43% selon certaines conditions (âge, degré de maturité, capacité de compréhension, intérêt).



Part des répondants qui désignent les AF comme étant les personnes les plus aptes à recueillir l'avis de l'enfant sur la mesure qui le concerne.

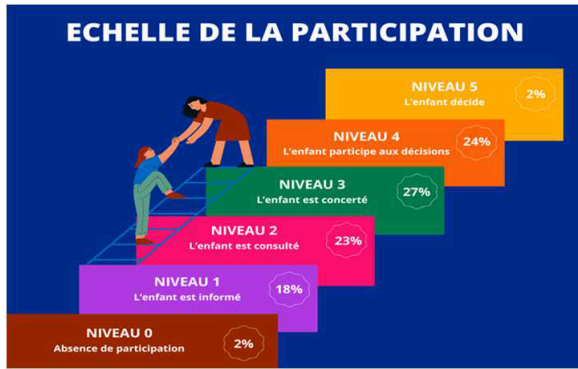
Accès de l'enfant à l'information



Condition nécessaire à l'expression de son point de vue dans les prises de décision qui le concernent.

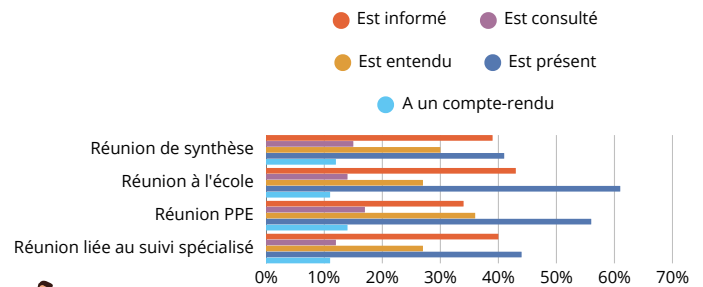
La participation de institutionnelle de l'enfant

Niveau de participation institutionnelle de l'enfant du point de vue des AF



Échelle de la participation inspirée du modèle Roger Hart (1992)

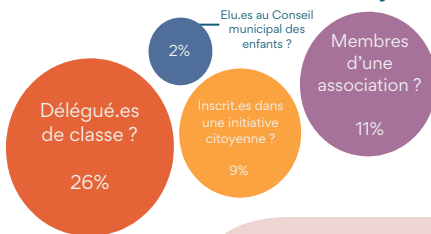
Niveau de participation de l'enfant à différentes réunions qui le concernent



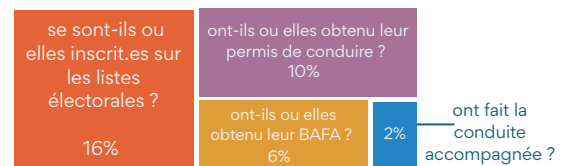
Les répondants estiment qu'il revient en premier lieu aux référents ASE et aux AF de favoriser la participation institutionnelle des enfants confiés.

La participation citoyenne de l'enfant

Parmi les enfants que vous accueillez ou avez accueillis, certains ont-ils déjà été... ?



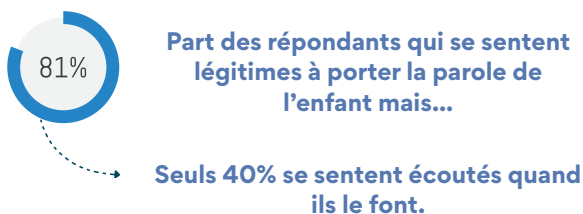
Parmi les jeunes de 16 ans et + que vous accueillez ou avez accueillis, certain.es...



Ce qui empêche la participation citoyenne des enfants selon les répondants :

- La **fragilité** des enfants et des jeunes confiés : « Comment s'investir dans un projet quand on ne se sent pas bien dans sa tête ? »
- Le **manque de stabilité** dans les parcours et les difficultés que peuvent ressentir les enfants et les jeunes à se projeter dans l'avenir ;
- Le **manque d'autonomie** : « Les adultes décident à leur place, ils ne se sentent pas légitimes pour décider eux-mêmes ou même représenter les autres. »
- Le **manque de temps** et de **disponibilité** en raison des nombreux rendez-vous médicaux et les droits de visite et d'hébergement ;
- Le **manque d'information** et de **moyens** pour faciliter l'accès à certains dispositifs tels que le BAFA, la conduite accompagnée ou le permis de conduire.

Ecouter la parole de l'enfant, c'est aussi écouter celle des AF !



« Les AF ne sont pas toujours considérées comme des professionnelles alors que nous sommes celles qui travaillons le plus avec l'enfant. »



Or, plus les assistants familiaux ont le sentiment d'être écoutés lorsqu'il ou elle porte la parole de l'enfant et plus leur perception des niveaux de participation de l'enfant est forte, notamment au sujet de la mesure qui le concerne.

Une question ? Envie de lire le rapport de recherche ?

Contactez-nous !

- **Séverine Euillet**, maîtresse de conférences HDR en sciences de l'éducation, laboratoire CREF à l'Université Paris Nanterre : seuillet@parisnanterre.fr
- **Coralie Aranda**, docteure en sociologie, chargée d'études à l'ODPE du Nord : coralie.aranda@lenord.fr
- **Anne Pelletan**, chargée de mission, psychologue au pôle accueil familial du Nord : anne.pelletan@lenord.fr