



**HAL**  
open science

## **Des risques sociaux d'échec et de décrochage scolaire inégalement répartis dans l'unité urbaine de Caen**

Agnès Checcaglini, Patrice Caro, Laura Pauchard

### ► **To cite this version:**

Agnès Checcaglini, Patrice Caro, Laura Pauchard. Des risques sociaux d'échec et de décrochage scolaire inégalement répartis dans l'unité urbaine de Caen. Atlas social de Caen. De l'agglomération à la métropole ?, 2024, <10.48649/asdc.1254>. <hal-05151124>

**HAL Id: hal-05151124**

**<https://hal.science/hal-05151124v1>**

Submitted on 31 Jul 2025

**HAL** is a multi-disciplinary open access archive for the deposit and dissemination of scientific research documents, whether they are published or not. The documents may come from teaching and research institutions in France or abroad, or from public or private research centers.

L'archive ouverte pluridisciplinaire **HAL**, est destinée au dépôt et à la diffusion de documents scientifiques de niveau recherche, publiés ou non, émanant des établissements d'enseignement et de recherche français ou étrangers, des laboratoires publics ou privés.



Distributed under a Creative Commons CC BY-NC-SA 4.0 - Attribution - Non-commercial use - ShareAlike - International License



# Des risques sociaux d'échec et de décrochage scolaire inégalement répartis dans l'unité urbaine de Caen

Agnès Checcaglini, Patrice Caro, Laura Pauchard,

---

## Éditeur



Université de Caen Normandie  
Laboratoire Espaces et Sociétés  
UMR 6590 - CNRS  
Maison de la Recherche en Sciences Sociales  
Esplanade de la Paix  
14032 Caen Cedex

## Édition scientifique

URL : <https://atlas-social-de-caen.fr/index.php?id=1254>

DOI : <https://doi.org/10.48649/asdc.1254>

## Référence numérique

Agnès Checcaglini, Patrice Caro, Laura Pauchard, 2024 : « Des risques sociaux d'échec et de décrochage scolaire inégalement répartis dans l'unité urbaine de Caen », in Fournier, J.-M. & Caro, P. (dirs), *Atlas social de Caen*, ISSN : 2779-654X, planche mise en ligne le mardi 09 juillet 2024, consultée le mardi 09 juillet 2024 URL : <https://atlas-social-de-caen.fr/index.php?id=1254>, DOI : <https://doi.org/10.48649/asdc.1254>

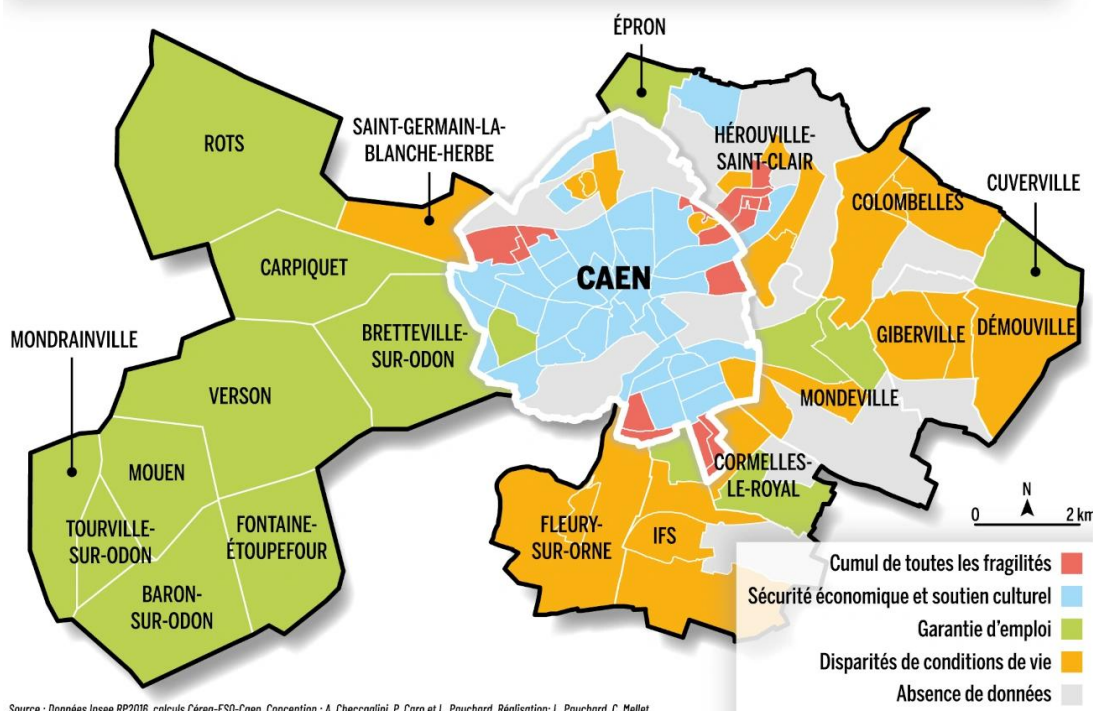
Les jeunes en situation de décrochage scolaire, c'est-à-dire quittant le système scolaire sans diplôme autre que le brevet à la fin du collège, réduisent fortement et durablement leurs chances d'insertion professionnelle et d'emploi. Or, les risques de décrochage scolaire sont inégaux selon le lieu de résidence des jeunes. Mieux connaître ces inégalités de répartition spatiale de risques permet de cibler des actions de lutte contre le décrochage sur certains territoires.

## Des quartiers centraux favorisés et des quartiers de la politique de la ville fragiles

Dans l'Atlas des risques sociaux d'échec scolaire, paru en 2016, l'ensemble du territoire national a été divisé en grands types d'espaces selon les risques sociaux de décrochage. Parmi les causes multiples du décrochage scolaire, comment ces risques se répartissent-ils à l'échelle locale, au sein de l'unité urbaine de Caen ? Les communes et les quartiers de cette unité urbaine sont-ils affectés avec la même intensité ?

Les quartiers (découpages en îlots Iris de l'Insee) des communes de Caen, Hérouville-Saint-Clair, Colombelles, Mondeville, Cormelles-le-Royal et Ifs, et les communes plus périphériques et moins peuplées, ont été regroupés en quatre grands types selon la proximité et/ou l'éloignement des valeurs de sept indicateurs. Ces indicateurs sont : le revenu fiscal par unité de consommation, le taux de chômage des 15-64 ans, la part des CDI parmi les salariés, la part des familles monoparentales parmi l'ensemble des familles, celle des familles de quatre enfants et plus parmi l'ensemble des familles, la part des résidences HLM parmi l'ensemble des résidences principales et, enfin, la part des ouvriers parmi les actifs de 15 à 64 ans.

### Les inégalités de risques sociaux d'échec scolaire dans l'unité urbaine



Crédits : Checaglini A., Caro P., Pauchard L., Mellet C.

Une unité urbaine regroupe un ensemble de communes présentant une zone de bâti continu (pas de coupure de plus de 200 mètres entre deux constructions) qui compte au moins 2 000 habitants. Dans le cas de Caen, l'unité rassemble 21 communes pour un total de 196 900 habitants (2016).

## Figure 1 : Les inégalité de risques sociaux d'échecs scolaire dans l'unité urbaine.

On différencie de cette manière des quartiers relevant des politiques de la ville cumulant toutes les fragilités (type 1), d'autres quartiers du centre de l'unité urbaine bénéficiant de sécurité économique et de soutien culturel (type 2), des périphéries résidentielles proches à l'ouest à garantie d'emploi (type 3), et des périphéries plus industrielles situées au sud et à l'est caractérisées par des disparités de conditions de vie (type 4).

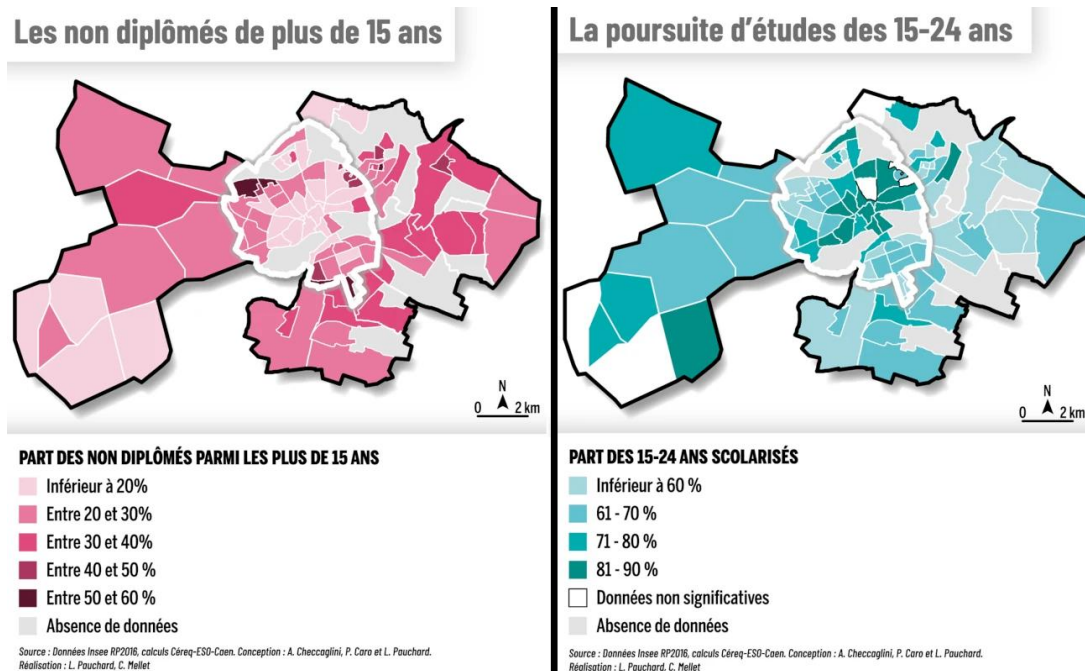
Les quartiers centraux (Château, Saint-Gilles, Saint-Nicolas, Jardin des plantes, etc.) apparaissent comme le lieu le plus favorisé socialement au regard des risques sociaux de décrochage (type 2 : revenu médian supérieur de 4 600 euros à la moyenne de l'unité urbaine, part des ouvriers parmi les actifs la plus faible). Certains quartiers se démarquent cependant par de faibles taux de poursuite d'études chez les 15-24 ans, et de plus forts taux de non diplômés, comme La Maladrerie ou les Coutures au nord-ouest de la commune de Caen, ou Sainte-Thérèse et Le Marais au sud-est. Ces exceptions rappellent le non déterminisme du décrochage ou de l'échec scolaire, avec la présence d'autres facteurs familiaux, scolaires ou politiques.

Ce centre favorisé est ceinturé au nord-ouest, nord-est et au sud par un plus petit nombre de quartiers résidentiels planifiés relevant des politiques de la ville (ZAC et ZUP du Chemin vert, de La Guérinière, de La Grâce-de-Dieu, etc.), partageant un ancrage historique de leur paupérisation et une extrême concentration d'habitat social (type 1 : 70 % de HLM et 34 % de taux de chômage, soit le double de la moyenne pour l'unité urbaine). De nombreux quartiers relevant de ce type associent des taux élevés de non diplômés et de faibles taux de poursuites d'études, à l'exception de certains quartiers d'Hérouville-Saint-Clair moins paupérisés (Lebisey, Bourg et Montmorency nord, Belles portes).

## Des communes résidentielles homogènes et favorisées à l'ouest de Caen

Au-delà vers l'ouest, quasiment toutes les communes résidentielles pavillonnaires de classe moyenne s'agrègent dans le type 3 (Rôts, Carpiquet, Bretteville-sur-Odon, etc.), en raison d'un faible développement du chômage et d'un taux record d'emploi à durée indéterminée (type 3 : 87,9 % de CDI parmi les salariés).

En revanche, les périphéries industrielles du sud et de l'est à plus forte densité de cités ouvrières (Colombelles, Giberville, Iffs, Fleury-sur-Orne, etc.), sont moins favorisées en raison de conditions de vie plus hétérogènes (type 4 : parts d'ouvriers, de HLM et de familles nombreuses supérieures à la moyenne de l'unité urbaine). Le contraste est grand au sein de ce groupe puisque le taux de scolarisation varie de seulement 53 % dans certains quartiers de Colombelles (Le Plateau et l'Orne), à 85 % au Bourg et à Montmorency nord (Hérouville-Saint-Clair). Les différences sont tout aussi accentuées pour ce qui est du taux de non diplômés : de 18 % à la Folie Couvrechef Est (Caen) à 44 % au Centre de Colombelles.



Crédits : Checcaglini A., Caro P., Pauchard L., Mellet C.

**Figure 2 : Les non-diplômés de plus de 15 ans (à gauche) et la poursuite d'études des 15-24 ans (à droite)**

### Agnès Checcaglini

Économiste et ingénieure de recherche, Université de Caen Normandie, Centre d'Études et de REcherches sur les Qualifications (CEREQ) - centre associé au laboratoire Espaces et Sociétés (ESO)

agnes.checcaglini@unicaen.fr

<https://www.cereq.fr/checcaglini-agnes>

### Patrice Caro

Professeur de Géographie, Université de Caen Normandie, MRSH, UMR 6590 Espaces et Sociétés (ESO)

patrice.caro@unicaen.fr

<https://eso.cnrs.fr/fr/node/type-annuaire/7476/5/patrice-caro>

### Laura Pauchard

Ingénieure d'études, Université de Caen Normandie, UMR 6590 Espaces et sociétés (ESO)

no-adress@adress.com

<https://eso.cnrs.fr/fr/node/type-annuaire/7367/5/laura-pauchard>

2024.

© Creative Commons - 4.0 BY-NC-SA