



HAL
open science

Inscriptions nouvelles et retrouvées de Thugga (Dougga)

Samir Aounallah, Samir Ben Khelifa, Mohamed Ali Chehidi, Pauline Cuzel, Louis Maurin

► **To cite this version:**

Samir Aounallah, Samir Ben Khelifa, Mohamed Ali Chehidi, Pauline Cuzel, Louis Maurin. Inscriptions nouvelles et retrouvées de Thugga (Dougga). *CHRONIQUES D'ARCHÉOLOGIE MAGHRÉBINE Revue de l'Association historique et archéologique de Carthage*, 2024, 2, pp.94-119. <hal-05141958>

HAL Id: hal-05141958

<https://hal.science/hal-05141958v1>

Submitted on 3 Jul 2025

HAL is a multi-disciplinary open access archive for the deposit and dissemination of scientific research documents, whether they are published or not. The documents may come from teaching and research institutions in France or abroad, or from public or private research centers.

L'archive ouverte pluridisciplinaire **HAL**, est destinée au dépôt et à la diffusion de documents scientifiques de niveau recherche, publiés ou non, émanant des établissements d'enseignement et de recherche français ou étrangers, des laboratoires publics ou privés.



HAL Authorization

RÉPUBLIQUE TUNISIENNE

ANNÉE 2024 - 2

CHRONIQUES

D'ARCHÉOLOGIE MAGHRÉBINE

Revue de l'Association Historique
et Archéologique de Carthage (AHAC)

ANNÉE 2024 - 2

CHRONIQUES
D'ARCHÉOLOGIE MAGHRÉBINE



TUNIS 2024

ISSN 2811-6569

RÉPUBLIQUE TUNISIENNE

CHRONIQUES

D'ARCHÉOLOGIE MAGHRÉBINE

Revue de l'Association Historique
et Archéologique de Carthage (AHAC)

Édité et coordonné par :
Samir AOUNALLAH

ANNÉE 2024 - 2

TUNIS 2024

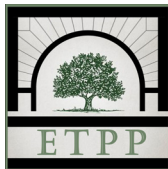
CHRONIQUES D'ARCHÉOLOGIE MAGHRÉBINE
2024 - 2

COMITÉ SCIENTIFIQUE

Nabiha AOUADI,
François BARATTE,
Fathi BEJAOUI,
Thouraya BELKAHIA,
Lamia BEN ABID,
Sami BEN TAHAR,
Véronique BROUQUIER-REDDÉ,
Abdelmohcin CHEDDAD,
Pauline CUZEL,
Elizabeth FENTRESS,
Ahmed FERJAOUI,
Mohamed el-Mustafa FILAH

Mansour GHAKI,
Hernán GONZALEZ-BORDAS,
Frédéric HURLET,
Antonio IBBA,
Amina-Aïcha MALEK,
Attilio MASTINO,
Louis MAURIN,
Abdellatif MRABET,
Lotfi NADDARI,
Paola RUGGERI,
Samira SEHILI

Édité et coordonné par : Samir AOUNALLAH
Infographie et mise en page : Anis CHKONDALI



Publié avec le soutien financier
de l'Institut Français de Tunisie.



SOMMAIRE

Samir AOUNALLAH, <i>Introduction</i>	7
I. RAPPORTS ET NOTES D'INFORMATIONS	
Hamden BEN ROMDHANE, <i>Une nouvelle inscription d'Abthugnos</i>	9
Ali CHÉRIF, <i>Inscriptions inédites de Haffouz (Aquae Regiae)</i>	10
Monia ADILI, Samir BEN KHALIFA, <i>Un nouveau procureur impérial à Carthage</i>	21
Samir AOUNALLAH, Samir BEN KHALIFA, Fadhila BEN MESSAOUD, Pauline CUZEL, <i>Une inscription de Radès retrouvée dans les réserves du musée de Carthage (CIL 1258+12459, photo du support)</i>	24
Ali CHÉRIF, <i>Monuments funéraires inédits recueillis dans les environs de Mustis</i>	25
Samir AOUNALLAH, Mounir FANTAR, <i>Une nouvelle inscription de Neferis</i>	37
Samir AOUNALLAH, Samir BEN KHLIFA, Fadhila BEN MESSAOUD, Pauline CUZEL, <i>Une inscription de Ruspina retrouvée à Carthage</i>	38
Samir AOUNALLAH, Samir BEN KHALIFA, Fadhila BEN MESSAOUD, Pauline CUZEL, <i>Une inscription de Henchir Bel Azeiz, dans les environs de Thabborra, retrouvée à Carthage (AE 1980, 917)</i>	39
Ali CHÉRIF, <i>Une inscription de Thala retrouvée à Radès</i>	40
Ali CHÉRIF, Alberto GAVINI (Università degli Studi di Sassari), <i>Deux ex-voto inédits autrefois conservés dans l'ancienne église Notre Dame du Rosaire à Béja</i>	45
Samir AOUNALLAH, <i>Une inscription d'Vppenna retrouvée (CIL 11157, photo du support)</i>	53
Samir Ben KHALIFA, Zied MSELLEM, <i>Une nouvelle dédicace à Sabinia Tranquillina découverte à Henchir Bent el-Bey</i>	54
Sawssen BOUKCHENA, <i>Inscription inédite récemment découverte près de la Nouvelle Matmata, dans le sud tunisien</i>	56

Samir AOUNALLAH, Samir BEN KHALIFA, Fadhila BEN MESSAOUD, Pauline CUZEL, <i>Un milliaire inédit de la voie Carthage-Théveste (?) conservé au parc des villas romaines à Carthage</i>	62
Samir BEN KHALIFA, Haïthem ABIDI, <i>Un milliaire de Trajan Dèce dans les environs de Sidi Othmane</i>	63
Hamden BEN ROMDHANE, <i>Une scène de chasse d'un ours libyque/ numidique sur un soffite de Henchir Sidi Slimane (environs de Thuburbo Maius)</i>	65
Sergio ESPAÑA CHAMORRO, <i>Épithaphe inédite d'Ateriana Accepta (Sahel tunisien ?)</i>	67
Samir AOUNALLAH, Samir BEN KHLIFA, Fadhila BEN MESSAOUD, Pauline CUZEL, <i>Inscriptions latines inédites conservées à Carthage</i>	69

DOSSIERS

Samir AOUNALLAH, Mohamed-Ali CHEHIDI, Abedelfattah ELMI, <i>Inscriptions inédites et retrouvées d'Aunobaris conservées à Dougga</i>	73
Samir AOUNALLAH, Samir BEN KHLIFA, Fadhila BEN MESSAOUD, Pauline CUZEL, <i>Inscriptions latines inédites et retrouvées de Carthage</i>	86
Samir AOUNALLAH, Samir BEN KHALIFA, Pauline CUZEL, M.-Ali CHEHIDI, Abedelfattah ELMI, <i>Inscriptions inédites et retrouvées de Thugga</i>	94

NOTES D'INFORMATIONS

Nizar BEN SLIMENE, <i>Fouilles de sauvetage à l'église de Maxula-Radès (résultats préliminaires)</i>	121
Samir AOUNALLAH, Moncef BEN MOUSSA, Sonia Jebari, <i>Fouilles dans le quartier artisanal de Pheradi Maius/ Sidi Khalifa (juillet 2024)</i>	124
H. BEN ROMDHANE, A. CORALINI, L. BEN ABID, T. EMPLER, A. CALDARONE, N. SANTUOPOLI, K. ZOGHLAMI, S. SARMATI, S. MANCUSO, E. TOUKEBRI, A. ZADDEM, <i>Thuburbo Maius : città e territorio. Ricerche e studi per la conservazione e la valorizzazione del patrimonio archeologico e storico-culturale. Relazione preliminare sulle attività dell'anno 2022</i>	127

THUGGA/DOUGGA (Tunisie). <i>De l'établissement libyco-numide à l'agglomération romaine : les campagnes de 2022 à mai 2024</i>	153
Yvan MALIGORNE, Mario DENTI, Philippe BROMBLET, François FOURNIER, Haythem ABIDI, Chloé DAMAY, Philippe PESTEIL, Théo BEN MAKHAD, <i>Les carrières de Thugga (projet ToPiC)</i>	161
 II. COMMUNICATIONS ET ÉTUDES	
Samir AOUNALLAH, <i>Notes sur les statuts juridiques de quelques cités africaines</i>	165
Samir AOUNALLAH, <i>Note le nom antique de Sidi Jedidi</i>	169
Samir AOUNALLAH, <i>Retour sur l'inscription du grand-père de Septime-Sévère (IRT 412, Lepcis Magna)</i>	169
Samir AOUNALLAH, <i>Note sur la chronologie de l'inscription punique de Tanesmat/ Thinissut</i>	172
Samir AOUNALLAH, <i>L'histoire de Thala par les textes</i>	173
Samir AOUNALLAH, <i>Marius en Afrique (105-81 a.C.)</i>	177
Samir AOUNALLAH, Alessandro ABRIGNANI, Silvio MORENO, Hanène BEN SLIMENE, Nesrine NASR, Assala DELLA, Dahia SADAoui, <i>Fouilles de l'ensemble culturel paléochrétien du monument circulaire à Carthage (Mai – Juin 2022)</i>	183
Moncef BEN MOUSSA, Nabil BELMABROUK, Rached HAMDI, Emna BEN AZZOUZ, <i>Établissements ruraux antiques et production céramique dans la région d'Acholla</i>	252
Hamden BEN ROMDHANE, Nizar BEN SLIMANE, <i>Notes d'histoire et d'archéologie sur Giufi, cité antique de la moyenne vallée de l'oued Miliane (Tunisie)</i>	275
Ali CHÉRIF, <i>Le symbole de l'échelle sur un ex-voto à Saturne d'Aïn Tounga</i>	289
Piergiorgio FLORIS, <i>Un'ara funeraria inedita da Thignica</i>	305
Lotfi NADDARI et Zeineb BENZINA BEN ABDALLAH, <i>Le triste destin d'un ex voto d'un procureur impérial à Carthage (CIL VIII, 24530 = ITun. 958 = AE 1904, 166)</i>	313

THUGGA (DOUGGA)

Samir AOUNALLAH, Samir BEN KHALIFA, Mohamed-Ali CHEHIDI, Pauline CUZEL et Louis MAURIN, avec la collaboration de A. ELMI, *Inscriptions nouvelles et retrouvées de Thugga (Dougga)*.

Nous publions ici un lot important d'inscriptions funéraires et publiques trouvées fortuitement et pour la plupart grâce aux efforts conduits par l'équipe de la conservation de Dougga dirigée par Mohamed-Ali Chehidi, conservateur en chef du site archéologique de Dougga.

Dédicace à Hercule (Fig. 1)

Petite base en calcaire incomplète à droite et en bas, trouvée à Henchir Zaouia, à 2 km au sud de Dougga (*AAT* 1/50 000, n° 168).

Dim. : 63/53/28 cm ; champ ép. : 30/44/24 ; lettres 9 à 8 cm.

Inv. : SS 04/2020

HERCV[li]
AVG(usto)



Fig. 1

D'après la mise en page, il n'y a pas de place pour *sacrum*. Par le support comme par la concision du texte, cette inscription rappelle une série de bases dédiées à Neptune Auguste (*AE* 1997, 1662), Apollon Auguste (*AE* 1997, 1659), *Liber Pater* Auguste (*AE* 1997, 1660) et Mercure Auguste (*AE* 1997, 1661), provenant du temple des Victoires Augustes de Caracalla, construit en 214 (*AE* 1997, 1654) ; cf. J.-Cl. Golvin, M. Khanoussi (éd.), *Dougga, Études d'architecture religieuse*, p. 59-60).

On connaît un autre Hercule, Génie des *Saburianenses* (*AE* 1975, 886).

Un nouveau fragment épigraphique complétant *DFH* 80 (Fig. 2)

Deux fragments complétant l'inscription *DFH* 80 ont été publiés par Ali Chérif dans le premier volume des *Chroniques d'Archéologie Maghrébine* paru à Tunis en 2022, p. 130-135. Ils ont permis d'identifier un temple de la Liberté ; un nouveau fragment, comprenant les lettres *IB*, vient d'être déterré lors des déblaiements du temple en 2023 ; il complète ainsi le début de la première ligne :



Fig. 2

Dim. : 21/25/30.

[TE]MPLVM [L]IB[e]RTATIS QVOD C(aius) IVLIVS MAR[tialis
Catapala] FL(amen) PERP(etuus) DVPLIÇATA SVMMAHONORARI[a
flamina]T(us) EXTRVERE SOLO PRIVATO COEPERAT C(aius)
IVLIVS HQ[nora]TIVS [Cat]APALI[AN[us ---].

Nécropole du Nord-Ouest

Épitaphe de *Calvidius Castr[---]*, tribule de l'*Arnensis* (Fig. 3).

Fragment d'une stèle en calcaire jaunâtre brisée sauf à droite.

Dim. : 32/22/11 cm ; lettres : 6 cm.

Inv. : 070. 03.09. 058 (ancien n° : 05 / 2021).

[D(is) M(anibus) S(acrum)]
[. C]ALVIDI[us]
[.] F(ilius)• ARN(ensi)
[+]ASTR-
[---] PIVS

L. 1: Il faut restituer [*Ca*]lvidius, gentilice attesté à *Thugga* cf., *MAD*, n° 177 et n°178 et *ChrAM* 2022, 83 et 34.

L. 2 : lire F (= filius).

L. 3 : Une lettre manquante, sans doute un C.

L. 4 : On peut loger 2 à 3 lettres au maximum : *Castres*, *Castresis*, *Castricus* ... (Solin, *Salomies*, p. 311).

Epitaphe de *Fortunatus* (Fig. 4).

Fragment d'une stèle en calcaire jaunâtre brisé en haut.

Dim. : 41/35/19 cm ; lettres : 5 à 4 cm.

Inv. : 070.03.09.003 (ancien n° : 05 / 14).

FO[rtuna]-

TVS P(ius) V(ixit) A(nnis) XXI

H(ic) S(itus) E(st).



Fig. 3



Fig. 4

Epitaphe de Marcus Modius Victor (Fig. 5).

Stèle en calcaire jaunâtre, brisée en haut, remployée dans la tour Nord de la muraille dite numide, façade Ouest, troisième assise inférieure.

Dim. : 55/40/14 cm ; lettres : 5 à 3 cm. Gravé dans un cartouche en queue d'aronde (L : 25 cm ; l. : 25 cm).

Inventaire : 070. 03. 09. 068 (ancien n° : 13 / 2021).

D(is)• M(anibus)• [s(acrum)]
M(arcus)• MODI+[s]
VICTOR• P(ius)
VIXIT AN-
NIS• L•
H(ic)• E(st)• S(itus)



Fig. 5

Epitaphe de [---]oria [---]ata (Fig. 6).

Fragment d'une stèle à sommet arrondi en calcaire jaunâtre coquillier, au sud des citernes d'Aïn Mizéb.

Dim. : 27/18/10,5 cm ; lettres : 5 à 4 cm.

Inv. : 070.03.09.009 (ancien n° : 14/14).

[D(is)] M(anibus) S(acrum)]
[---]ORIA
[---]NAT-
[---] VI[x]

Fortunata est très possible. On peut apprécier la longueur de la ligne d'après la courbe du sommet de la stèle et, dans la formule initiale, M



Fig. 6

est à peu près dans l'axe de symétrie ; par suite, Victoria et préférable à Gloria.

Épitaphe de Sergius Victor (Fig. 7).

Stèle à sommet arrondi en calcaire jaunâtre, incomplète en bas, remployée dans un cimetière moderne à l'ouest de la source d'Aïn Mizeb.

Dim. : 45/33,5/10 cm ; lettres : 8 à 6 cm.

Inv. : 070.03.09.047 (ancien n° : 11/2020).

D(is) M(anibus) S(acrum)

SERGIVS

VICTOR

VIX(it) AN(nis)

[.] + XIII

[H(ic) S(itus) E(st)]

L. 5 : lire [X]XXIII ou [L]XXIII.

Cette épitaphe révèle un troisième Sergius Victor, qui s'ajoute à ceux déjà connus (*MAD* 1141, 1142).



Fig. 7

Épitaphe de Sucenda (Fig. 8).

Stèle en calcaire jaunâtre, à sommet arrondi, brisée en haut à gauche, remployée dans un cimetière moderne au nord de la source d'Aïn Mizeb.

Dim. : 58/36/10 cm ; lettres : 7 à 5 cm.

Inv. : 070. 03. 09. 049 (ancien n° : 08/2020).

[D(is) M(anibus)] S(acrum)

[s]VCEND[a]

PIA VIX(i)T

ANNIS XXI



Fig. 8

On note l'absence de la formule finale.

Sucenda au lieu de *Secunda* ; inversion de deux voyelles par le lapicide. Sur cette particularité, cf. les indices du *CIL VIII, Grammatica Quaedam*, p. 313.

Épitaphe de Quintus Urvinus Eurepides (Fig. 9).

Stèle à sommet arrondi en calcaire blanc.

Dim. : 55,5/ 37/8 cm ; lettres 5 à 4 com.

Inv. : 070. 03. 09. 024 (ancien n° : 01 / 16).

D(is) M(anibus) S(acrum)

Q(uintus) VRVINIVS

EVREPIDES

P(ius) V(ixit) A(nnis) XLVIII H(ic) S(itus) E(st).

Deuxième attestation du gentilice Urvinus (*IL Afr.* 545) ; quant au cognomen *Eurepides*, il est inconnu ailleurs.

Fragment d'épitaphe (TVR) ? (Fig. 10).

Fragment d'une stèle en calcaire jaunâtre brisée de tous les côtés, dans les remblais de la citerne n° 5 d'Aïn Mizeb.

Dim. : 11/16/4 cm ; lettres : 4 cm.

Inventaire : 070. 03. 09. 045 (ancien n° : 03 / 19).

[---]TVR[---]

Lire Saturus ou Satu : (Saturninus).



Fig. 9



Fig. 10

Fragment de nature indéterminée (Fig. 11).

Fragment d'un bloc en calcaire jaunâtre, brisé de tous les côtés, devant les citernes d'Aïn Mizeb.

Dim. : 12/18/14 cm ; lettres : 6,5 cm.

Inv. : 070. 03. 09. 026 (ancien n° : 11 / 16).

[---] C V [---]

[---] OD+ [---]

L.1 : *Clarissimus vir* est possible ; l. 2 ODO ou ODQ.

Epitaphe retrouvée de Castricia Calpurnia (MAD 206 = CIL 26776, Photo du support) (Fig. 12).

Stèle à sommet arrondi en calcaire jaunâtre, brisée partiellement en haut à gauche.

Dim. : 69/47/11 cm ; lettres : 4,5 à 4 cm.

Inventaire : 070. 03. 09. 057 (ancien n° : 02 / 2021).

[D(is)] M(anibus) S(acrum)

CASTRICIA

CALPVRNIA

P(ia) V(ixit) AN(nis) V

H(ic) S(ita) E(st)

Calpurnia joue ici le rôle de *cognomen*. On peut penser qu'il est le gentilice de la mère.



Fig. 11



Fig. 12

Épithaphe retrouvée de Iulius Melitianus Victor (MAD 656 et 570) (Fig. 13).

Stèle à sommet arrondi en calcaire jaunâtre, brisée à gauche.

Dim. : 71/30,5/13 cm ; lettres : 4 cm.

Ch.Ep. : Épithaphe double qui a été brisée depuis sa découverte (CIL VIII, 26981 = MAD 570 et 656). L'épithaphe de Iulia Victoria (MAD 656) n'a pas été retrouvée.

Inv. : 070. 03. 09. 037 (ancien n° : 01 / 18).

D(is) M(anibus) S(acrum)
IVLIVS M-
ILLITIANV[s]
VICTOR
P(ius) V(ixit) A(nnis) V
H(ic) S(itus) E(st).



Fig. 13

L. 3 : E cursif (II).

Inscriptions employées dans le monument aux neuf absides

Dédicace à Neptune (Fig. 14).

Fragment d'une auge en pierre calcaire jaunâtre.

Dim. : 25/22/17 cm ; profondeur : 7 cm ; lettres 3 cm. Le texte est gravé sur le bord inférieur de l'auge ; ce n'est donc pas une inscription employée en auge, mais plutôt une niche abritant une statuette.

Inventaire : 070. 03. 09. 067 (ancien n° : 12 / 2021).

NE[p]TVNO [Aug Sac---]

Épithaphe d'Otacila (Fig. 15).

Partie supérieure d'une stèle à sommet arrondi, brisée en haut à droite et en bas.

Dim. : 28/27/12 cm ; lettres : 5 cm.

Inv. : 070. 03. 09. 046 (ancien n° : 03 / 2020).

D(is) M(anibus) S(acrum)
 OTACIL+
 [---]

L. 2 : à la fin, le haut de lettre serait plutôt un A. Otacila est un *cognomen* inédit à Dougga et n'est attesté nulle part ailleurs, mais le gentilice Otacilius est fréquent ; il est entre autres porté par la femme de Philippe l'Arabe.



Fig. 14



Fig. 15

Nécropole du Nord-Est

Epitaphe de *Caecilius] Tib[---*
 (Fig. 16).

Fragment d'une stèle à sommet arrondi en calcaire jaunâtre, brisée à droite, découverte dans la nécropole du Nord-Est, à une dizaine de mètres de la chapelle de Neptune.

Dim. : 35/15/9 cm ; lettres 5 à 3 cm.

Inv. : 070.03.09.011 (ancien n° : 01/15).

D(iis)• M(anibus) [s(acrum)]
 C• AE+[---]
 TIB[---]
 VI[x(it) ann(is)---]
 H(ic) [s(itus) s(st)]

L. 2 : haut d'un C ou S après AE ;
 Caesilius est aussi possible.



Fig. 16

Temple de Saturne

Ex-voto à Saturne (Fig. 17).

Partie inférieure d'une stèle votive en calcaire jaunâtre. Le premier registre conservé est orné de deux colonnes qui surmontent un bandeau. Au-dessous, une inscription latine courant sur deux lignes.

Dim. : 21/14,5/11 cm ; lettre : 3 cm.

Inv. : 070. 03. 09. 020 (ancien : 08 / 15).

DIE BON

V(= O)

La formule votive *Die Bono* est à rapprocher d'autres formules comme *Bonum diem sollemnem* (AE 1968, 612, 614 et 616) ou encore, celle plus fréquente, *quod bonum faustum felixque sit*. Ces formules héritées du punique désignent le jour consacré et béni de l'initiation ou de la consécration au dieu. Sur ce thème, voir M. Le Glay, *Saturne Africain, Histoire*, p. 377-380).

Ex-voto à Saturne dédié par [.] Modius (Fig. 18).

Fragment d'une stèle votive en calcaire jaunâtre, brisée sauf à droite. Dans le premier registre, figure la partie inférieure d'un trait oblique et d'une petite palme. Dans le deuxième registre, un texte latin courant sur deux lignes. En dessous, partie supérieure d'un poisson ?

Dim. : 16/21/6,5 cm ; lettres : 4 cm.

Inventaire : 070. 03. 09. 038 (Anciens n° : 24 / 03 / 18 / 60 et 06 / 18).

[S(aturno) A(ugusto) S(acrum) ?]

[---.] • MODIVS •

[---] V(otum) • S(olvit) • L(ibens) • A(nimo) •



Fig. 17



Fig. 18

Nécropole de l'Ouest

Epitaphe d'un Iulius (?) (Fig. 19).

Fragment d'une stèle en pierre calcaire grisâtre, brisée de tous les côtés, découvert aux environs du temple de *Caelestis*.

Dim. : H : 9 cm ; l. : 10 cm ; ép. : 10 cm ; lettres : 3 à 3,5 cm.

N° d'inventaire : 070. 03. 09. 030 (ancien n° : 05 / 16).

[---] [I]VLI+[s---]

Epitaphe d'un Gabinius (Fig. 20).

Fragment d'une stèle à sommet arrondi en calcaire jaunâtre.

Dim. : 20/27/5 cm ; lettres 5 à 4 cm.

Inv. : 070. 03. 09. 043 (ancien n° : 01 / 19).

D(iis) M(anibus) S(acrum)

GABIN[i]-

[us] AD+[---]



Fig. 19



Fig. 20

Epitaphe de Maior Termaste (Fig. 21).

Stèle à sommet arrondi, en calcaire jaunâtre, à 150 m à l'ouest de temple de *Caelestis*.

Dim. : 70/23/10 cm ; lettres : 5 cm.

Inv. : 070. 03. 09. 048 (ancien n° : 10/2020).

D(is)• M(anibus)• S(acrum)

MAIOR

TERMAS-

TE P(ius) V(ixit) A(nnis)

LXXII• H(ic) S(itus) E(st)

Termaste est un surnom non attesté ailleurs il reste pour le moment exclusif à *Thugga*. C'est un superlatif grec (de *termios*) qui peut signifier « celui qui est au plus haut degré ». Pour la transcription latine, cf. Solin & Salomies, p. 411.

Epitaphe de Saturnalis (Fig. 22).

Stèle à sommet arrondi.

Dim. : 66/26/14 cm ; lettres 6 à 4 cm.

Inv. : 070. 03. 09. 016 (ancien n° : 12 / 15).

[D(is)] M(anibus) S(acrum)

SATVR-

NALIS

P(ius) V(ixit) A(nnis) XXXV

Remarques : Fréquent dans le monde romain (Kajanto, *Latin Cognomina*, p. 220), le *cognomen* Saturnalis est attesté pour la première fois à Dougga.

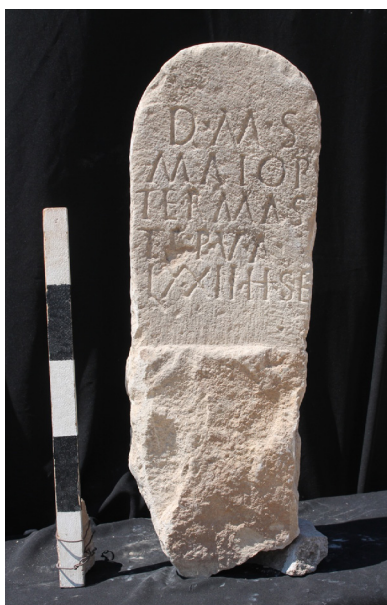


Fig. 21



Fig. 22

Fragment d'une inscription mentionnant l'ordo ? (Fig. 23).

Fragment d'un bloc en calcaire jaunâtre, découvert dans la nécropole de l'Ouest.

Dim. : 7/15/5 cm ; lettres 4 cm.

Inventaire : 070. 03. 09. 040 (ancien n° : 03 / 18).

ORD[o---
+ V

L. 2 : P ou R.



Fig. 23

Nécropole du Sud-Est

Épithaphe d'Annius, fils de Maurenus (Fig. 24).

Stèle à sommet horizontal, en calcaire jaunâtre brisée à droite.

Dim. : 40/26/11 cm ; lettres : 4 à 3,5 cm.

Inv. : 070. 03. 09. 035 (ancien n° : 05 / 17).

D(is) M(anibus) S(acrum)
ANNAEVS
MAVRENI P[iu]-
S. VIXIT AN[n]-
IS LXXX ET M[ens]-
ES N(umero) V H(ic) S(itus) E(st)

Epitaphe de Satu[---] (Fig. 25).

Stèle à sommet arrondi, en calcaire gris.

Dim. : 62/28/15 cm ; lettres : 3 cm.

Inv. : 070.03.09.006 (ancien n° : 08/14).

SATV[---]

C++ZINA

P(ius) V(ixit) ANN(is) LXXX

H(ic) S(itus) E(st).

L. 1 : Saturus ou Satura est la lecture la plus probable.

L. 2 : C suivi de deux hastes verticales correspondant probablement à un E cursif plutôt qu'à IT. CEZINA semble être la lecture la plus probable.



Fig. 24

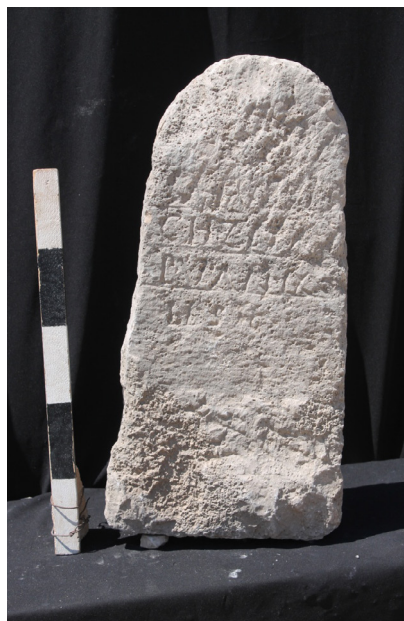


Fig. 25

Epitaphe de Vettius Victor (Fig. 26).

Stèle à sommet arrondi en calcaire jaunâtre brisée en bas.

Dim. : 63/29/10 cm ; lettres : 5 à 6,5 cm.

Inv. : 070. 03. 09. 013 (ancien n° : 11 / 15).

D(is) M(anibus) S(acrum)
 VETTIVS
 VICTOR
 P(ius) V(ixit) A(nnis) XLI
 H(ic) S(itus) E(st)

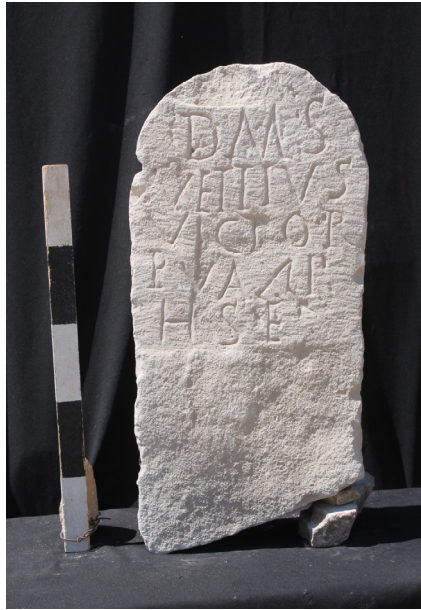


Fig. 26

Nécropole du Sud

Epitaphe de Morasius Honoratus (Fig. 27).

Fragment d'une stèle à sommet arrondi en calcaire jaunâtre, incomplet à gauche et en bas, flanquée d'acrotères sommaires.

Dim. : 40/35/12,5 cm ; lettres : 4 cm.

Inv. : 070. 03. 09. 044 (ancien n° : 09 / 19).

D(is) M(anibus) S(acrum)
 MORASI-
 [us] HONO-
 [rat]VS PIV[s]
 [--- +]

L. 2 : il y a peut-être de la place pour un prénom.

Epitaphe de Vitoria (Fig. 28).

Fragment d'une stèle à sommet arrondi, en calcaire jaunâtre brisée en bas.

Dim. : 18/29/10 cm ; lettres : 5 à 3 cm.

Inventaire : 070. 03. 09. 014 (ancien n° : 17 / 15).

D(is) M(anibus) S(acrum)

VITORIA



Fig. 27

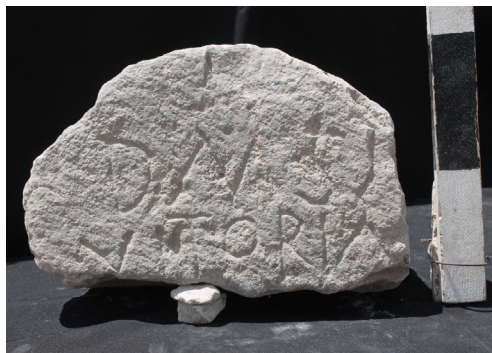


Fig. 28

Provenance inconnue

Fragment d'une inscription publique (Fig. 29).

Fragment d'une plaque en marbre blanc, brisée de tous les côtés, découvert près du temple anonyme I dit Dar Lachhab.

Dim. : 13/13/6 cm ; lettres de 6 cm soigneusement gravées de six cm au minimum.

Inv. : 070. 03. 09. 052 (ancien n° 01/ 2020).

--- ?

[--- o]B• EF[---]

[---]EA•+[---]

--- ?

Epitaphe de [---]ausia ou [---]austa (Fig. 30).

Fragment d'une stèle en calcaire blanc, brisée de tous les côtés, découvert près du temple anonyme I dit Dar Lachhab.

Dim. : 10 cm/15/3 cm ; lettres : 4cm.

Inv. : 070.03.09.007 (ancien n° d'inventaire : 10/14).

[---]AVSIA

[---]LXXXXXI

L. 1 : lire sans doute [F]austa.



Fig. 29



Fig. 30

Épithaphe de [Ma ?]rius [---]us
(Fig. 31).

Fragment d'une stèle en calcaire jaunâtre brisée de tous les côtés, découvert près du temple anonyme I dit Dar Lachhab.

Dim. : 17/18,5/ 11cm ; lettres : 4cm.

Inv. : 070.03.09.004 (ancien n° 06 /14).

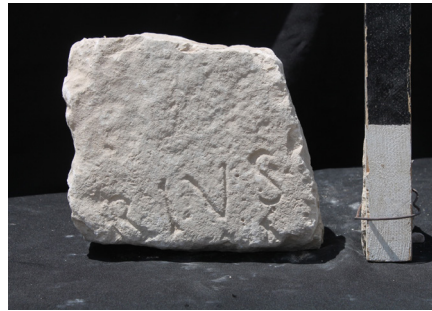


Fig. 31

[Ma]RIVS

[---]++

Épithaphe de Caius Pontius ?
(Fig. 32).

Fragment supérieur d'une stèle à sommet arrondi en calcaire jaunâtre, découvert lors des fouilles du temple près du temple anonyme I dit Dar Lachhab.

Dim. : 15/25/8 cm ; lettres : 4,5 à 2 cm.

Inv. : 070. 03. 09. 039 (ancien n° d'inventaire : 02 / 18).



Fig. 32

D(iis) M(anibus) S(acrum)
C(aius) PONT[ius]

Épitaphe d'un anonyme âgé de 30 ans (Fig. 33).

Fragment d'une stèle en calcaire jaunâtre, brisée en haut ; trouvé près du temple anonyme I dit Dar Lachhab.

Dim. : 30/33/8 cm ; lettres : 4 cm

Inv. : 070. 03. 09. 025 (ancien n° : 10 / 16).

P V A XXX
H S E

Dédicace à Mercure retrouvée (CIL 26487) (Fig. 34).

Dalle en pierre calcaire grisâtre, brisée en bas et à droite, découverte près du temple dit Dar Lachhab.

Dim. : 27/19/20 cm ; lettres 4,5 cm.

Inv. : 070. 03. 09. 028 (ancien n° : 09 / 16.)

MERCVRIO
AEQVITATI• AVG.
P(ublius)• SELICIV[s]

Le texte est complet ; 1. 2 : Augustis est préférable à Augustae. *Sacrum* ne s'impose pas.



Fig. 33



Fig. 34

Epitaphe de Quintus Pomponius Optatus (Fig. 35).

Fragment d'un cippe funéraire en pierre calcaire jaune, brisé en bas, découvert remployé dans le mur byzantin, au nord du capitol.

Dim. : 51/50/26 cm ; lettres 6 cm.

D(is) M(anibus) S(acrum)

Q(uintus) POMP[oni]-

VS OPTA[tus]



Fig. 35

Hommage à un Calpurnius (?) (Fig. 36)

Fragment d'une plaque en calcaire jaunâtre, brisée de tous les côtés sauf à droite, découvert à l'ouest de la maison de Marsyas.

Dim. : 12/19/4,5 cm ; lettres : 3,5 cm

Inv. : 070. 03. 09. 050 (ancien n° : 12/2020).

Date : règne de Marc Aurèle, époque où fleurissent les *Calpurnii*.

[---] ET• IPSIVS•

[---]+IN+R+[---]

[---]+E[---]

L. 1 : [--- *ob merita*]

et... ; l. 2 : M ; après

IN, vient un E ou un

F. Si l'on choisit un

E, on peut compléter

les deux lettres sui-

vantes et lire : MINERV = Minerv[iani]. On ne connaît qu'un Minervianus

à Dougga (*CIL* 26592 = *DFH* 72 = [Vib]ius Minervianus) ; le surnom n'est

attesté que par cette inscription dans les corpus africains, sauf si l'on restitue [Mi]ner[vianus] dans *IL Afr* 588 = *MAD* 556/639.

L. 3 : PE ou RE.

Cette inscription rappelle une série d'hommages érigés en l'honneur des

Calpurnii (*AE* 1997, 1650- 1653). La moulure à droite est identique ainsi que

le style de l'écriture en capitales allongées et légèrement tassées. L'ensemble

du dossier est récemment traité dans S. Aounallah et J.-Cl. Golvin (dir.),

Dougga, *Architecture religieuse*, 2, 2016, p. 468-473.



Fig. 36

Fragment d'une inscription publique (Fig. 37).

Fragment d'une plaque en calcaire jaunâtre. Lieu de découverte inconnu.

Dim. : 14/16,5/6 cm. ; lettres 3,5 cm.

Inv. : 070. 03. 09. 051 (ancien n° : 05/2020).

[---]+SILIV[s ---]

[---) REIP CV+[---]

1. 1 : AE liés (?), ce qui donne [C]aesilius.

L. 2 : M semble la meilleure solution (*cur.(?) reip. cum...*) ; on peut difficilement comprendre *c(larissimus) u(ir)* à cause du petit espace entre les lettres VM.

Fragment d'une inscription publique (Fig. 38).

Fragment d'une plaque en calcaire grisâtre, découvert près de la maison de Marsyas.

Dim. : 13,5/13/6 cm ; lettres : 13 cm.

Inv. : 070. 03. 09. 022 (ancien n° 05 / 15).

[---]B[?---]



Fig. 37



Fig. 38

Epitaphe de Quintus Ma[---] (Fig. 39).

Fragment d'une stèle en calcaire jaunâtre, brisée de tous les côtés sauf à gauche. Trouvée dans la maison des Echansons.

Dim. : 19/18/10 cm ; lettres 4 à 4,5 cm.

Inv. : 07. 03. 09. 015 (ancien n° : 15 / 15).

[D(is) M(anibus) S(acrum) ?]
 Q(uintus) MA[---]
 NIVS [---]
 PAT++[---]

Epitaphe de Vettius Secundus (Fig. 40).

Fragment d'une stèle en calcaire jaune, brisé de tous les côtés, découvert dans le théâtre.

Dim. : 14,5/15/8 cm ; lettres : 4 cm.

Inv. : 070. 03. 09. 02 (ancien n° : 07/15).

[DMS]
 VET[tius]
 SECV[ndus]
 [vi]X(it) [---]

L. 1 : on hésite entre Vettius ou Vittius ; malgré la forte usure de la pierre, la lecture est certaine.



Fig. 39



Fig. 40

Epitaphe retrouvée de Namphamo, fils de Tiro (CIL 27082 = MAD, 864. Photo du support) (Fig. 41).

Stèle à sommet arrondi en calcaire jaunâtre flanquée d'acrotères sommaires, découverte remployée comme marche dans la mosquée Sidi Sahbi et déposée dans les réserves archéologiques, dans les citernes d'Aïn Mizeb.

Dim. : 92/37/14 cm ; lettres : 5 à 4,5 cm.

Inv. : 070. 03. 09. 034 (ancien n° : 01 / 17).

D(is)• M(anibus)• S(acrum)•

NAMPHA-

MO• TIRO-

NIS• PIVS

V(ixit)• A(nnis)• LXXXV

H(ic)• S(itus)• E(st)

On note la fréquence des points séparatifs.

Dédicace aux Tétrarques (?) (Fig. 42).

Fragment d'un bloc en calcaire jaunâtre, découvert à l'ouest des Thermes 4.

Dim. : 13/17/11 cm ; lettres : 7 cm.

Inv. : 070. 03. 09. 059 (ancien n° : 04 / 2021).

[---] GA+[---]

[---]SSIM[---]

L. 1 : on lit difficilement mais avec certitude GAL.

L. 2 : *dicatissimus* ou *nobilissimus* (*Caesar*).

Date : A Dougga, nous connaissons trois dédicaces mentionnant Galère : la dédicace du portique de la mère des Dieux en 298 (*DFH* 134) pour la sauvegarde des Tétrarques (*DFH* 139) ; la dédicace du temple du Génie de la patrie, pour la sauvegarde des Tétrarques et une dédicace érigée à Galère seul par la colonie de *Thugga* en 294-295 (*CIL* 26567+26573 ; *IL Afr.* 532). Ce nouveau fragment appartient à une quatrième inscription. Si on se résout à restituer le nom de Galère César, l'inscription serait datable entre 293 et 305. Voir aussi, *DFH* 21, pour le seul Constance Chlore.

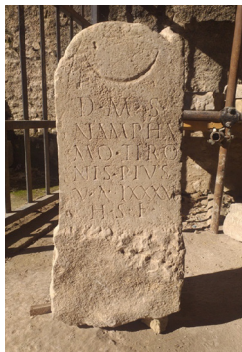


Fig. 41



Fig. 42

Fragment d'une dédicace impériale (Fig. 43).

Fragment d'une base en calcaire jaunâtre, découvert près des Thermes 4.

Dim. : 20/22 cm/12 cm ; lettres 5 cm.

Inv. : 070. 03. 09. 060 (ancien n° : 03 / 2021).

[---]+[---]

[---] +VM[---]

l. 2 : on voit les restes de la lettre N ce qui permet de restituer *num[ini...]*.

Fragment d'une inscription publique (Fig. 44).

Fragment d'une base en calcaire jaunâtre, découvert près de la maison de Marsyas.

Dim. : 11/10/3-4 cm ; lettres : 3,5 cm.

Inv. : 070. 03.09. 062 (ancien n° : 08/2021).

[---]+NO •

[---]+O •

L. 1 : ONO ; l. 2 : MO



Fig. 43



Fig. 44

Fragment d'une dédicace impériale (Fig. 45).

Fragment d'un linteau en calcaire jaunâtre, brisée à gauche et en bas, découvert au nord des thermes d'Aïn Doura.

Dim. : 35/23/46 cm ; lettres : 14 cm.

Inv. : 070. 03. 09. 071 (ancien n° : 04/2020).

 [--- C]AES [---]
 [---]+++[---]

L. 2 : Haut des lettres VG.

Bornes de délimitation (Fig. 46).

Bloc en calcaire grisâtre, découvert dans une propriété privée à l'entrée du site, non loin du théâtre.

Dim. : 39/17/14 cm ; lettre 8 cm.

Inv. : 070. 03. 09. 031 (ancien n° : 07 / 16).

I F



Fig. 45



Fig. 46

Borne de délimitation opistographe (Fig. 47).

Fragment d'une borne de délimitation en calcaire blanc, brisé en bas, découvert dans le portique ouest du temple de Caelestis.

Dim. : 30/32/7 cm ; lettres 4,5 cm.

Inv. : 070. 03. 09. 032 (ancien n° : 04 / 2017).



Fig. 47

Lecture peu certaine ; après LN, lire R ou M.

Borne de délimitation opistographe (Fig. 48).

Bloc en calcaire blanc gravée sur deux côtés opposés, découvert dans la nécropole du Nord-Ouest.

Dim. : 75/36/15 cm ; lettres 9 cm.

Inv. : 070. 03. 09. 070 (ancien n° : 16/2021).

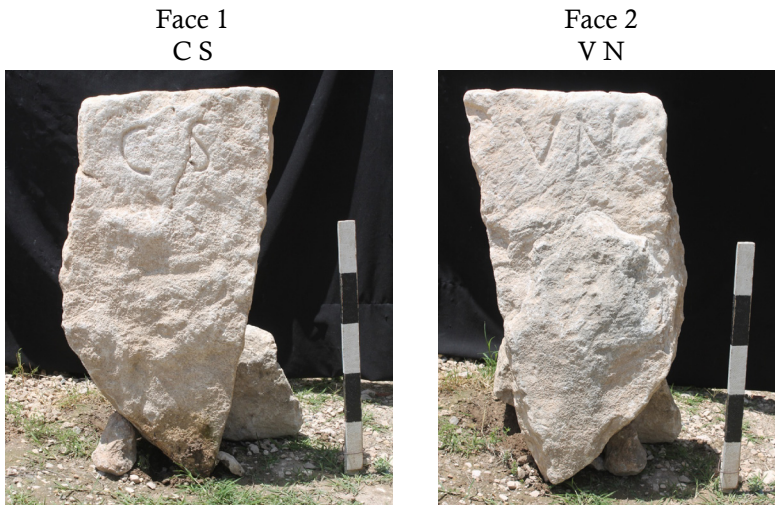


Fig. 48

Une borne portant les sigles VN a été publiée dans *DFH* 61, p. 163. Il se peut que ce soit la même et que l'autre face n'a pas été lue. Ces nouvelles bornes s'ajoutent à une série déjà connue de 12 autres bornes et trois incertaines (*IL Afr.* 579-586 et *DFH* 61). Le sens de ces abréviations échappe mais la plupart d'entre elles doivent être les initiales de noms de propriétaires des terres limitées par ces bornes.