



HAL
open science

Exposition "Délös et ses pierres, la fabrique d'une ville antique", Villa Kérylos, Beaulieu-sur-Mer : d'octobre 2023 à janvier 2024, MMSH, Aix-en Provence : de février à mars 2024, MOM Lyon : d'avril à novembre 2024, Médiathèque André-Labarrère Pau : de mars à mai 2025, Musée archéologique de Délös, Grèce : à venir. Panneaux 24 à 27.
Anna Papadopoulou, Jean-Charles Moretti, Shannon de Viviés, Thierry Badin

► **To cite this version:**

Anna Papadopoulou, Jean-Charles Moretti, Shannon de Viviés, Thierry Badin. Exposition "Délös et ses pierres, la fabrique d'une ville antique", Villa Kérylos, Beaulieu-sur-Mer : d'octobre 2023 à janvier 2024, MMSH, Aix-en Provence : de février à mars 2024, MOM Lyon : d'avril à novembre 2024, Médiathèque André-Labarrère Pau : de mars à mai 2025, Musée archéologique de Délös, Grèce : à venir. Panneaux 24 à 27.. 2023. <hal-05136096>

HAL Id: hal-05136096

<https://hal.science/hal-05136096v1>

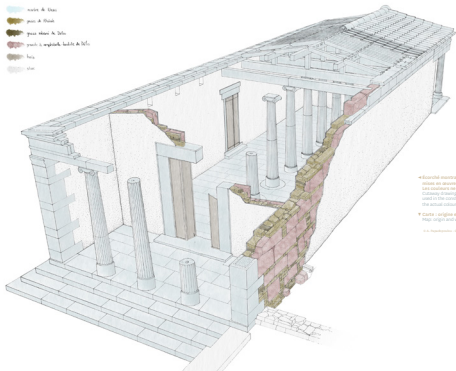
Submitted on 7 Jul 2025

HAL is a multi-disciplinary open access archive for the deposit and dissemination of scientific research documents, whether they are published or not. The documents may come from teaching and research institutions in France or abroad, or from public or private research centers.

L'archive ouverte pluridisciplinaire HAL, est destinée au dépôt et à la diffusion de documents scientifiques de niveau recherche, publiés ou non, émanant des établissements d'enseignement et de recherche français ou étrangers, des laboratoires publics ou privés.



Distributed under a Creative Commons CC BY 4.0 - Attribution - International License



● Couche en marbre blanc de Carrara (Italie)
 ● Couche en granit de Rhénée (France)
 ● Couche en granit de Délos (Grèce)
 ● Couche en marbre blanc de Carrara (Italie)
 ● Couche en marbre blanc de Carrara (Italie)

● Couche en marbre blanc de Carrara (Italie)
 ● Couche en marbre blanc de Carrara (Italie)

© A. LAFONTAINE



UN BÂTIMENT EMBLÉMATIQUE DU VI^e S. AV. J.-C. L'OIKOS DES NAXIENS

Aut VI^e et VI^e s. av. J.-C., Naxos est la cité la plus puissante des Cyclades

Les Naxiens fréquentent le sanctuaire d'Apollon à Délos et, au début du VI^e s. av. J.-C., ils y construisent un édifice appelé l'oïkos des Naxiens, la « maison des Naxiens ». Ils y conservent les offrandes qu'ils font au dieu et, lors de leurs passages dans l'île, ils s'y réunissent pour des banquets.

L'oïkos des Naxiens est une vitrine de leur savoir-faire architectural : les colonnes, le couronnement des murs, les encadrements de portes, le dallage et même la charpente et les tuiles sont en marbre de Naxos.

Les bâtisseurs utilisent pourtant aussi le granite de Délos et le gneiss de Rhénée, mais ils le font dans les composantes de la construction qui ne sont pas visibles : les fondations et les murs recouverts d'enduit.

Le plan sud de l'oïkos des Naxiens - fondations en granit de Rhénée et en granit de Délos en gris foncé et blanc, et dallage en marbre.

Le plan nord de l'oïkos des Naxiens - fondations et murailles en calcaire-granite et marbre-granite, et dallage en marbre.

© A. LAFONTAINE



AN ISOLIC BUILDING FROM THE 6th CENTURY BC THE OIKOS OF THE NAXIANS

In the 7th and 6th centuries BC, Naxos was the most powerful city in the Cyclades.

The Naxians frequented the sanctuary of Apollo on Delos and, at the beginning of the 6th century BC, they erected a building there called the oikos of the Naxians, the "house of the Naxians". This is where they kept the offerings they made to the god, and where they gathered for banquets when they visited the island.

The oikos of the Naxians showcases their architectural skills: the columns, crowning, door frames, pavement and even the framing and tiles of the roof, are all made of Naxos marble.

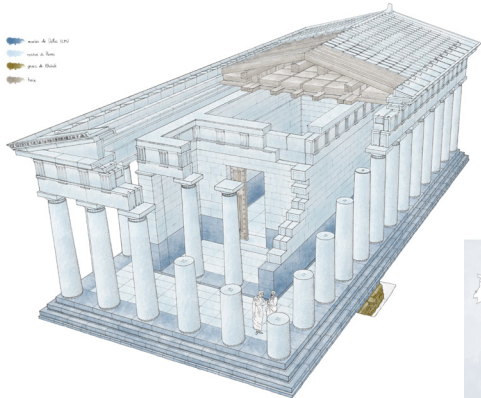
The builders also utilised Delos granite and Rhénée gneiss, but they only did so in the parts of the construction that were not visible: the foundations and the walls that were covered with plaster.



● Couche des Naxiens - en calcaire et en calcaire-granite et marbre-granite
 ● Couche des Naxiens - en calcaire et en calcaire-granite et marbre-granite
 ● Couche des Naxiens - en calcaire et en calcaire-granite et marbre-granite

© A. LAFONTAINE

■ marbre de Rhénée
 ■ marbre de Paros
 ■ poros de Rhénée
 ■ bois



■ Couloir soutenant les colonnes
 Déjà en œuvre dans la construction,
 il est ici en relief sur les colonnes et les
 corniches, montrant les différents types de marbre
 utilisés pour la construction. Le relief ne doit pas refléter
 l'aspect réel de la scène.

■ Centre : origine et volume des marbres.
 Petit : site et volume des fondations englobées
 (à l'échelle 1:1000)



UN BÂTIMENT EMBLÉMATIQUE DU V^e ET III^e S. AV. J.-C. LE NOUVEAU TEMPLE D'APOLLON

Dans un sanctuaire grec, l'autel, autour duquel les fidèles se réunissent pour les sacrifices, est bien plus important que le temple. Ce dernier accueille la statue du dieu et les offrandes précieuses.

La construction d'un nouveau temple d'Apollon commence vers 475 av. J.-C., mais elle s'arrête vingt ans après, sans doute par manque d'argent : seuls les murs et les colonnes sont alors élevés. Le chantier ne reprend qu'à la fin du IV^e s. av. J.-C. : Le temple peut être utilisé à partir de 280 av. J.-C.



■ Un débris de capitale de Paros.
 (Musée de la Ville de Paris)

AN ICONIC BUILDING FROM THE 5th AND 3rd CENTURIES BC THE NEW TEMPLE OF APOLLO

In a Greek sanctuary, the altar, around which the faithful gathered for sacrifices, was much more important than the temple. The latter housed the statue of the god and the precious offerings. The construction of a new temple dedicated to Apollo began around 475 BC, but it came to a halt twenty years later, probably due to lack of funding: only the walls and the columns were erected. Work did not resume until the end of the 4th century BC. The temple was finally ready for use in 280 BC.



■ Une vue aérienne du temple : les fondations du groupe de marbre partent au sud, s'élevaient vers le nord et se dirigeaient vers le nord-est.
 (à l'échelle 1:1000)

■ Colonnes en marbre de Paros.
 Colonne de Paros marbre
 (à l'échelle 1:1000)

Les Déliens mettent en œuvre plusieurs pierres dans les fondations : du gneiss de Rhénée, un peu de marbre de Paros et de poros. L'élévation et les tuiles sont, elles, en marbre, essentiellement de Paros. Les Déliens ont toutefois tenu à employer leur marbre, extrait de la carrière au sud-est du Cynthe, pour les trois emmarchements qui portent les colonnes et pour le bas des murs.

The Delians used several types of stone in the foundations: Rhenean gneiss, some Paros marble and poros. The elevation and roof tiles are marble, mostly from Paros. However, the Delians insisted on using their own marble, extracted from the quarry to the south-east of Cynthus, for the three steps supporting the columns and for the base of the walls.



- marbre de Tinos
- marbre de Paros
- poros (marbre) Cyclades
- poros (marbre) Milos
- bois
- plâtre

- ▲ Répartition des matériaux de construction. Les couleurs se réfèrent aux matériaux utilisés, indiqués dans le légende. Les différents types de poros ont été utilisés dans la construction. Les colonnes de bois ont été utilisées pour soutenir le toit.
- ▼ Plans : origine et volume de ces rochers. (Mise à jour en fonction de la recherche archéologique)

© H. Karamanolis, 2018

UN BÂTIMENT EMBLÉMATIQUE DU III^e S. AV. J.-C. LE PORTICO D'ANTIGONE GONATAS

Vers 260-230 av. J.-C., le roi de Macédoine Antigone Gonatas, un des successeurs d'Alexandre le Grand, offre au sanctuaire d'Apollon un bâtiment de près de 120 m de long avec 47 colonnes en façade. Il permet aux visiteurs de se protéger du soleil, de la pluie et du vent.

Comme dans beaucoup de monuments construits en Macédoine, le poros y est majoritaire. Aucun bloc ne vient pourtant de cette région. Rien n'a non plus été extrait à Délos. Tout est importé des Cyclades : des poros de Tinos et de Milo probablement, du marbre bleu de Paros et du marbre blanc de Paros. L'architecte et les entrepreneurs du roi se sont montrés économes tout en restant fidèles au type de roche qui leur était le plus familier.



▲ Fondations en poros (marbre) milésienne importée (Tinos ?) et délienne (marbre de Délos). Au deuxième plan, poros (marbre) cycladique paros (Páros) et Tinos (Tinos).

© H. Karamanolis

AN ICONIC BUILDING FROM THE 3rd CENTURY BC THE PORTICO OF ANTIGONUS GONATAS

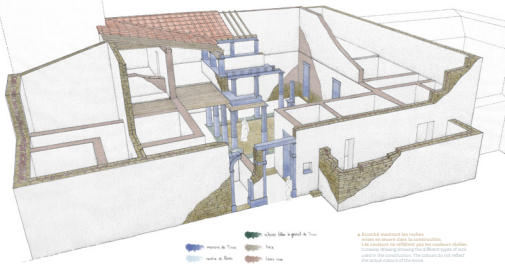
Around 260-230 BC, the Macedonian king Antigonus Gonatas, one of Alexander the Great's successors, commissioned a building for the sanctuary of Apollo almost 120m long with 47 columns on its facade. It provided visitors with protection from the sun, rain and wind.

Like many monuments built in Macedonia, poros was the predominant material used. However, none of the blocks came from this region, nor was anything quarried on Delos. Everything was imported from the Cyclades: poros from Tinos and Milo presumably, the blue marble from Tinos and the white from Paros. The king's architect and contractors were frugal while remaining committed to the type of rock with which they were most familiar.



▲ Une truelle de façonnage en marbre gris bleu de Tinos (et les 36 autres à Délos ?). Ici, on voit le bloc de poros (marbre) cycladique paros (Páros) et Tinos (Tinos) qui servait de base à la colonne et qui était fixé à une structure en bois.

© H. Karamanolis



- marbre de Tinos
- marbre de Paros
- pierre de Paros
- marbre de Rhénée
- marbre de Tinos
- terre
- terre crue
- terre cuite
- autre

- Éléments montrant les roches importées en raison de leur construction. Les matériaux ne diffèrent pas les colonnes éleves, Comedians drawing showing the different types of rock used in the construction. The colors do not reflect the actual colour of the stone.
- Carte : origine et volume de ces roches. Map: origin and volume of the rock imported.

© La Réunion Méditerranéenne



UN BÂTIMENT EMBLÉMATIQUE DE LA FIN II^e S. AV. J.-C.

LA MAISON DES COMÉDIENS

Les maisons des riches habitants de Délos dépassent souvent les 300 m² au sol. Elles s'organisent autour d'une cour et comportent au moins un étage. Un soin particulier est apporté au décor.

La Maison des comédiens doit sa dénomination moderne à une de ses peintures murales portant des scènes de comédie et de tragédie.

Ses constructeurs ont utilisé presque uniquement des roches importées : gneiss de Rhénée dans les murs et pour les dallages, marbre surtout de Tinos et un peu de Paros pour les colonnades et les seuils, schiste de Tinos pour les grands blocs sur lesquels se dressent les colonnes entourant la cour. Ils ont aussi mis en œuvre un matériau fréquent dans l'architecture grecque : les cloisons intérieures sont en terre sur un socle de pierre.

AN ICONIC BUILDING FROM THE LATE 2ND CENTURY BC

THE HOUSE OF THE COMEDIANS

The houses of the wealthy inhabitants of Delos often exceeded 300 m² in surface area. They were built around a court and had at least one upper floor. Particular attention was paid to the ornamentation. The House of the Comedians owes its present name to one of its murals depicting scenes of comedy and tragedy.

Its builders almost exclusively used imported rock: Rhenean gneiss inside the walls and for the pavement, marble mainly from Tinos and a little from Paros for the colonnades and thresholds, Tinos schist for the large blocks on which the columns enclosing the court stand. They also used a material common in Greek architecture: the interior partitions are made of earth on a stone base.



▲ La cour de la maison | colonnade au-dessus de Tinos qui est surmontée au-dessus des blocs de Tinos | murs en gneiss de Rhénée
The court of the house | Tinos marble on a Tinos base with column capitals of Tinos | walls in gneiss of Rhenean



▲ Une partie de la maison se trouvait sur fondelle dans les années 1930, avant d'être restaurée pour la partie supérieure
Part of the house was on stilts during the excavations of the 1930s, when we created the lower part of the walls and earth for the upper parts.

▲ Piédestal de la statue de Dionysos
Base of the statue of Dionysos
Marble pedestal showing painting of Dionysos and Antigone