



HAL
open science

Dans la file d'attente

Etienne Ollion, Dimitri Charrel, Samuel Bianchini

► To cite this version:

Etienne Ollion, Dimitri Charrel, Samuel Bianchini. Dans la file d'attente. *able*, 2024, 23, <10.69564/able.fr.24023.waitingline>. <hal-04978781>

HAL Id: hal-04978781

<https://hal.science/hal-04978781v1>

Submitted on 5 Mar 2025

HAL is a multi-disciplinary open access archive for the deposit and dissemination of scientific research documents, whether they are published or not. The documents may come from teaching and research institutions in France or abroad, or from public or private research centers.

L'archive ouverte pluridisciplinaire HAL, est destinée au dépôt et à la diffusion de documents scientifiques de niveau recherche, publiés ou non, émanant des établissements d'enseignement et de recherche français ou étrangers, des laboratoires publics ou privés.



Distributed under a Creative Commons CC BY-NC-ND 4.0 - Attribution - Non-commercial use - No Derivative Works - International License



www.able-journal.org

e-ISSN : 2802-7590

ISSN : 2993-7825

.able est un projet conçu à l'initiative de la Chaire arts & sciences (2017 - 2023) de l'École polytechnique, de l'École des Arts Décoratifs et de la Fondation Daniel et Nina Carasso. La revue est portée par plus de 30 partenaires académiques internationaux, tous représentés au sein du comité *.able*. Elle est développée par le groupe de recherche *Reflective Interaction* d'EnsadLab (laboratoire de recherche de l'École des Arts Décoratifs), avec, depuis 2024, comme soutien principal, la Fondation Daniel et Nina Carasso, en France et en Espagne.



.able est éditée par Actar Publishers.

• able

**une revue visuelle à l'intersection
de l'art, du design et des sciences,
pour répondre aux enjeux
complexes de nos sociétés**

différentes façons de découvrir *.able*

explorer les articles interactifs *.able*

www.able-journal.org

concevoir et éditer son propre numéro *.able* avec l'outil *print.able*

www.able-journal.org/print

suivre *.able* sur les réseaux sociaux : @ablejournal

• instagram • facebook • twitter • linkedin • vimeo • youtube

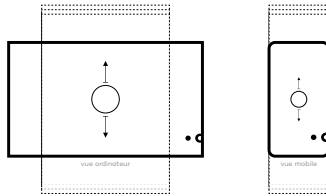
ceci est un numéro print.able

Imprimé depuis www.able-journal.org/print

Vous consultez actuellement un numéro personnalisé, réalisé et imprimé à la demande sur la plateforme en ligne de la revue *.able*. Dans ce numéro print.able, vous trouverez des déclinaisons pensées pour l'impression d'articles web interactifs basés sur l'image. Vous pouvez consulter les articles en ligne à tout moment et gratuitement, ainsi que concevoir et imprimer

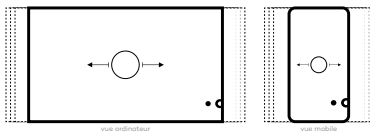
votre propre numéro en vous rendant sur la plateforme web de *.able*.

Les essais visuels de *.able* prennent la forme de l'un des cinq formats originaux développés spécifiquement pour la revue. Chaque format permet une expérience utilisateur différente.



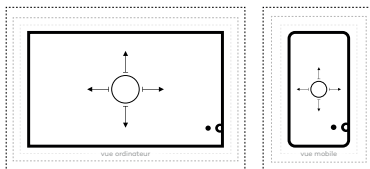
scroll.able

Le contenu se déplace verticalement à mesure que l'utilisateur.ice le fait défiler.



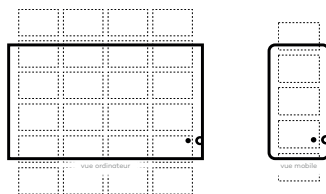
pan.able

Le contenu se déplace horizontalement à mesure que l'utilisateur.ice le fait défiler.



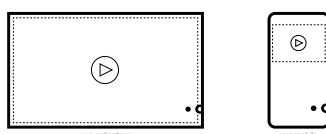
zoom.able

Le contenu apparaît à mesure que l'utilisateur.ice zoome dedans.



story.able

Le contenu apparaît sous la forme d'une grille d'images avec des légendes optionnelles.



video.able

Contenu vidéo multi-formats.

processus éditorial

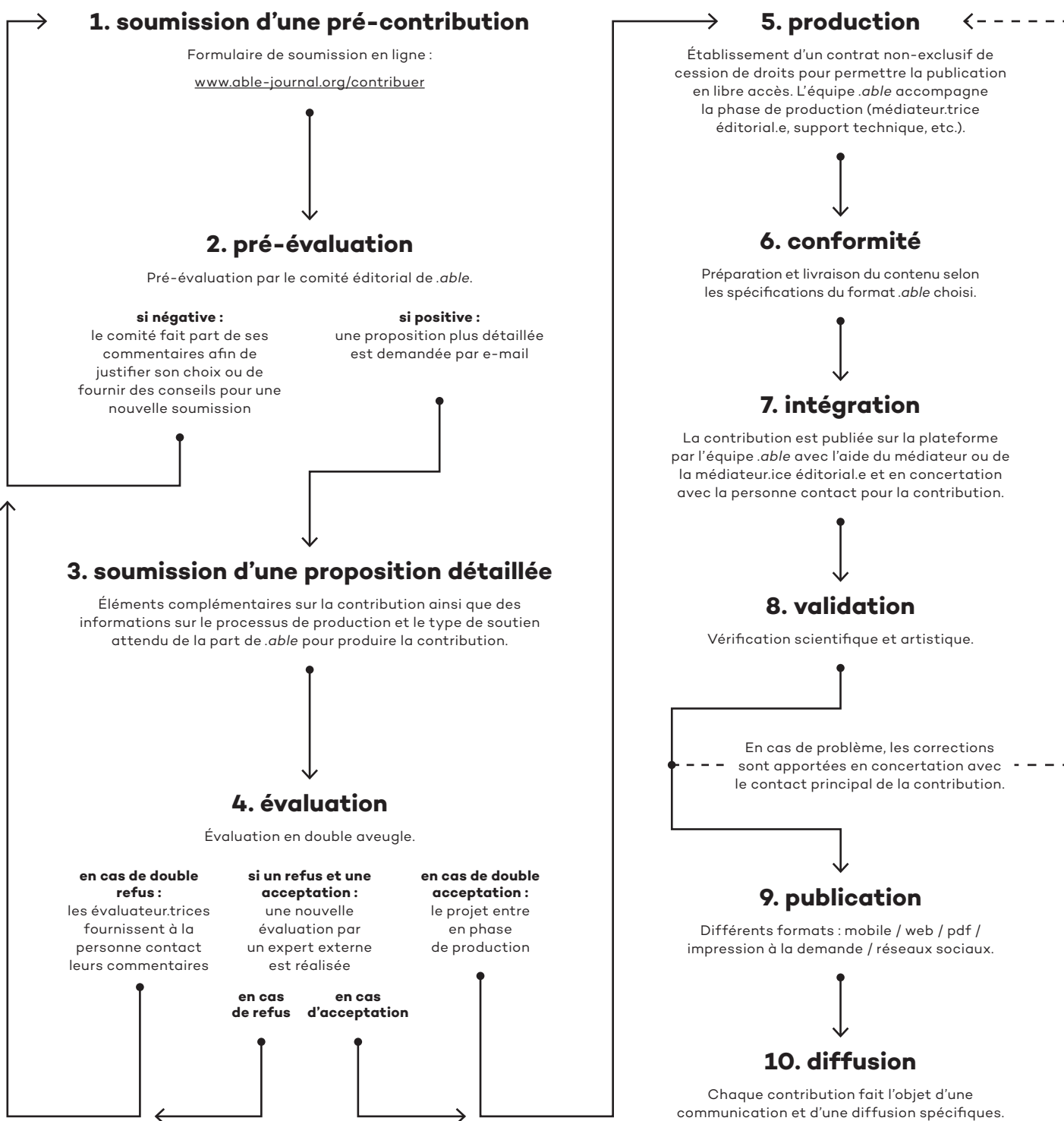
.able offre un nouvel espace de publication pour la recherche interdisciplinaire qui s'adresse aussi bien à la communauté académique qu'au grand public. En raison de son approche éditoriale radicalement nouvelle, la revue propose une réinterprétation des processus de publication traditionnels.

Plateforme distribuée conçue pour publier des articles académiques visuels résultant de recherches par la pratique à l'intersection de l'art, du design et

des sciences, la revue aborde des problématiques contemporaines : questions environnementales, sociétales ou encore anthropotechniques, pour n'en citer que quelques-unes.

Revue à comité de lecture, .able produit des articles académiques sous forme d'essais visuels qui peuvent toucher un large public.

Pour soumettre une contribution à .able, rendez-vous sur : www.able-journal.org/contribuer



directeur de la revue

Samuel Bianchini
EnsadLab – La chaire arts & sciences
École des Arts Décoratifs, Paris (FR)

comité

María Andueza Olmedo
Groupe de recherche « Investigación, Arte,
Universidad »
Faculté des Beaux-Arts, Université
Complutense de Madrid (ES)

Ulysse Baratin
La Scène de recherche
École normale supérieure Paris-Saclay (FR)

Maurice Benayoun
School of Creative Media
Université municipale de Hong Kong (HK)

Uršula Berlot Pompe
ALUO, Académie des beaux-arts et du design
Université de Ljubljana (SI)

Marie-Pier Boucher
Université de Toronto Mississauga (CA-ON)

Manuel Cirauqui
EINA Idea
École de design et d'art de l'université EINA de
Barcelone (ES-CT)

Ricardo Devesa
Actar Publishers (ES-CT)

Jean Dubois
École des arts visuels et médiatiques
Réseau Hexagram
Université du Québec à Montréal (CA-QC)

Delfino Fantini van Ditmar
Royal College of Art (UK)

Charles Frimpong
Université Kwame Nkrumah des sciences et
technologies (GH)

Klaus Fruchtnis
Fondation Daniel et Nina Carasso (FR)

Beatrice de Gelder
Fundamental Research (BE)
Université de Maastricht (NL)

María Antonia González Valerio
Arte+Ciencia, Faculté de philosophie et de
lettres
Université nationale autonome du Mexique (MX)

Lucile Haute
Université de Nîmes
EnsadLab – École des Arts Décoratifs –
Université PSL (FR)

Maria Hellström Reimer
Université de Malmö, École des arts et de la
communication (SE)

Julie Hérault
Le Bal (FR)

Karen Holmberg
Gallatin School of Individualized Study
Université de New York (US-NY)

Alice Jarry
Institut Milieux Speculative Life Biolab
Réseau Hexagram
Université Concordia (CA-QC)

Philippe Lacour
Université de Brasília (BR)

Harlan Levey
Fundamental Research (BE)

Peter Lunenfeld
UCLA Design Media Arts
Université de Californie à Los Angeles (US-CA)

Luisa Maria Lopes Ribas
Département design de communication
Faculté des Beaux-Arts
Université de Lisbonne (PT)

Claudia Mareis
Cluster d'excellence « Matters of Activity »
Université Humboldt de Berlin (DE)

Vvytautas Michelkevicius
Académie des arts de Vilnius (LT)

Angela Mengoni
IUAV Université de Venise (IT)

Manuela Naveau
Interface Cultures
Université d'art et de design industriel de Linz
(AT)

Pierre-Manau Ngoula
Les Ateliers Sahm (CG)

Nicolas Nova
HEAD – Genève, Haute École d'Art et de Design
(CH)

Étienne Ollion
CNRS – École polytechnique (FR)

Anna Olszewska
Faculté des sciences humaines
AGH université de Cracovie (PL)

Kei Osawa
Intermédiathèque (musée universitaire)
Université de Tokyo (JP)

Roger Paez
Elisava Research
Elisava, École supérieure de design et
d'ingénierie de Barcelone (ES-CT)

Hercules Papaioannou
MOMus – Musée de la photographie de
Thessalonique (GR)

Homero Pellicer
Faculté d'architecture, de design et d'urbanisme
Université de Buenos Aires (AR)

Emanuele Quinz
Université Paris 8 – Vincennes-Saint Denis (FR)
EnsadLab – École des Arts Décoratifs –
Université PSL (FR)

Mette Ramsgaard Thomsen
Académie royale du Danemark – Architecture,
design, conservation (DK)

Léa Saint Raymond
Observatoire des humanités numériques
École normale supérieure – Université PSL (FR)

Patricia Ribault
Académie d'art weißensee, Berlin (DE)
Cluster d'excellence « Matters of Activity »
Université Humboldt de Berlin (DE)

Barbara Turkiyer
La Fémis, École nationale supérieure des
métiers de l'image et du son – Université PSL
(FR)

Jinsang Yoo
Université d'art et de design de Kaywon (KR)

Clélia Zernik
Chaire Beauté(s) PSL – L'Oréal
Beaux-Arts de Paris (FR)

Ionat Zurr
SymbioticA
Université d'Australie-Occidentale (AU)

**coordinatrice et responsable
de la communication**

Gwenaëlle Lallemand

**coordinatrice éditoriale et soutien
pour le développement hispanophone**

Maria Ptqk

**assistante éditoriale
et de communication trilingue**

Laura González Ríos

conseillère édition multi-plateforme

Lucile Haute
Université de Nîmes (FR)
EnsadLab – École des Arts Décoratifs (FR)

conseiller en édition expérimentale

Roger Malina

développement de la plateforme web

Pauline Augé
Cheffe de projet web

Alexandre Dechosal
Designer d'interactions et développeur web

Bertrand Sandrez
Graphiste

Maxime Foisseau
Développeur web

Pierre Mourier
Développeur web

traductions

Tayssir Azouz (en > es; en > fr),
David Ferré (fr > es),
Monique Gross (fr > en),
Marie Karas-Delcourt (en > fr),
Mijo Miquel (fr > es; en > es)
et Marie Van Effenterre (en > fr)

secrétariat de rédaction

Nolwenn Chauvin (fr), Bronwyn Mahoney (en)
et Anna Tetas Palau (es)

conception de la revue

Samuel Bianchini, Julie Blanc, Alexandre
Dechosal, Lucile Haute, Quentin Juhel
et Gwenaëlle Lallemand.
Avec la complicité de : Ewen Chardonnet,
Francesca Cozzolino, Pierre-Olivier Dittmar,
Karine Duperré, Manuelle Freire, Frédéric
Joulian, Sophie Krier, Anthony Masure, Robin
de Mourat, Oussama Mubarak, Vincent Piccolo,
Annick Rivoire, Jian-Xing Too et Nolwenn
Trehondart.

remerciements

Carlos Almela, Olaf Avenati, David
Bihanic, Jean-Louis Boissier, Edith Buser,
Jean-Marc Chomaz, Marion Desmares,
Klaus Fruchtnis, Paul Girard, Camille
Herody, Nadejje Laneyrie-Dagen, Emmanuel
Mahé, Anastassia Makridou-Brettonneau,
Marie-Stéphane Maradeix, Emanuele Quinz,
Julie Sauret, Emmanuel Tibloux, Sylvie Tissot
et Frédéric Worms.

avec l'aide de

Anna Acevedo, Elisa Adamon, Coraline Arena,
Marius Fouquet, Léa Gastaldi, Laura González
Ríos, Marie Macquet, Micol Mancini, Blanche
Maret, Joséphine Mas, Hao Ni, Hissane
Temmar, Lior Toledano et Daniel Uribe.

.able est éditée par Actar Publishers (New York,
Barcelone, www.actar.com). Actar a été fondé
en 1993 à Barcelone avec pour objectif de publier
des ouvrages qui soient des démonstrations
représentatives des pratiques et théories les
plus influentes d'architectes, de designers et
de penseurs établis ou émergents de la culture
contemporaine.

table des matières

dans la file d'attente

Étienne Ollion & Dimitri Charrel

6



dans la file d'attente

Étienne Ollion et Dimitri Charrel – 27 juin 2024

• file d'attente • politique • sociologie • pouvoir • conformisme • expérience

Nos sociétés sont organisées autour de l'attente. À l'arrêt de bus, chez le médecin, dans un magasin, dans les services publics, au téléphone pour obtenir de l'aide, la cet exercice de la patience structure nos vies. Elle est tellement présente que nous oublions qu'elle nous affecte, quotidiennement. L'attente est aussi inégale. Les riches patientent moins que les pauvres : ils voient leurs demandes exaucées immédiatement, quand les seconds diffèrent leurs désirs, souvent longtemps, et parfois indéfiniment. C'est démontrer qu'on considère son temps plus important que celui de la personne qu'on fait attendre, c'est exercer un rapport de pouvoir.

Et pourtant, même parmi les élites, il faut parfois attendre. Pour accéder au pouvoir politique, il faut en effet du temps, parfois beaucoup de temps. L'étude récente menée par Étienne Ollion (2021) et qui sert de support à cet essai visuel montrait que pour devenir député, il faut des années, parfois des décennies, d'engagement préalable en politique. D'où l'idée de représenter le chemin vers le sommet de la pyramide du pouvoir comme une longue file d'attente.

L'image est parlante. Elle est aussi féconde pour saisir une série de phénomènes qui se jouent en politique. L'existence d'une telle file d'attente impose une sélection qui favorise certains profils et en exclut d'autres. Parce qu'elle favorise une représentation biaisée en faveur des classes supérieures, parce qu'elle accroît aussi la fermeture du champ politique sur lui-même, la file d'attente filtre. L'essai montre ces différents moments où le filtre s'impose.

Un autre effet, c'est qu'elle homogénéise : parce qu'elle socialise ceux qui patientent en son sein, la file d'attente rend les individus plus semblables – dans les manières de penser, de parler, et même de s'habiller. C'est ce qu'on voit à la fin de cet essai, avec des individus devenus de plus en plus identiques.

Enfin, la file d'attente individualise : parce qu'elle place les individus en compétition pour de rares postes, elle favorise les stratégies personnelles et les trahisons.

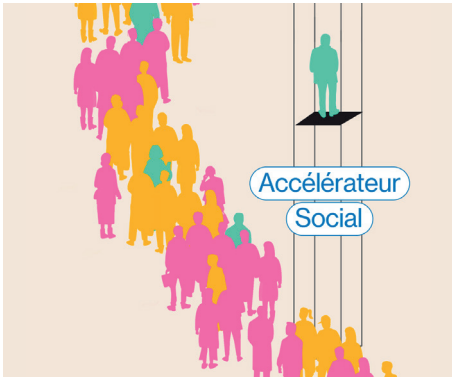
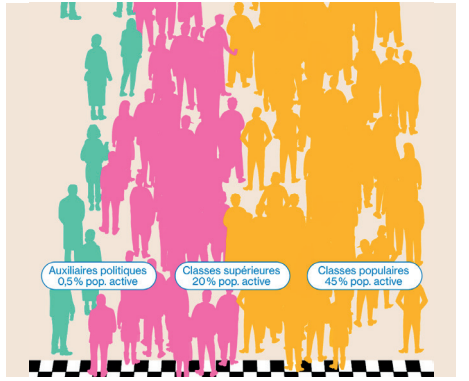
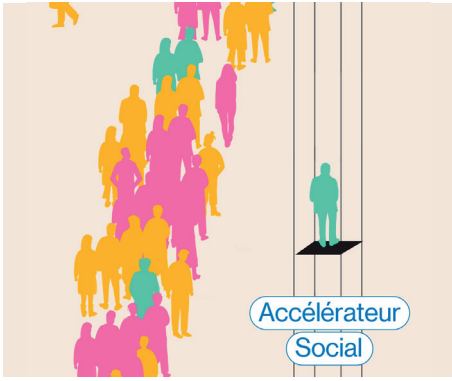
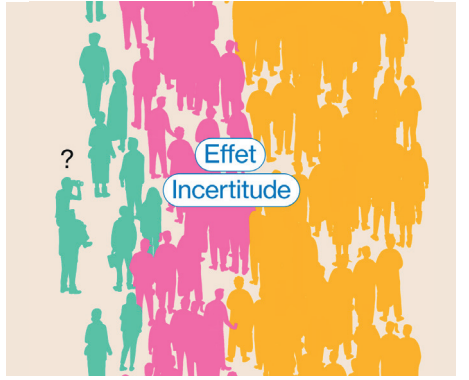
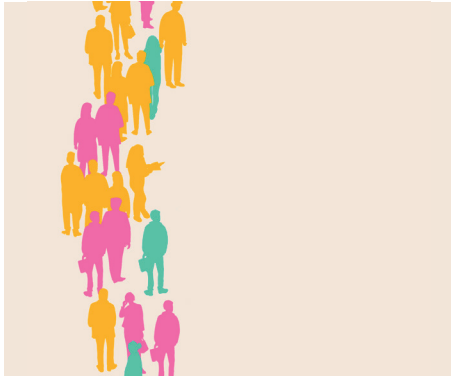
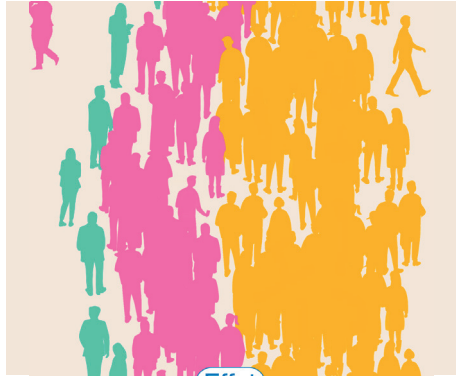
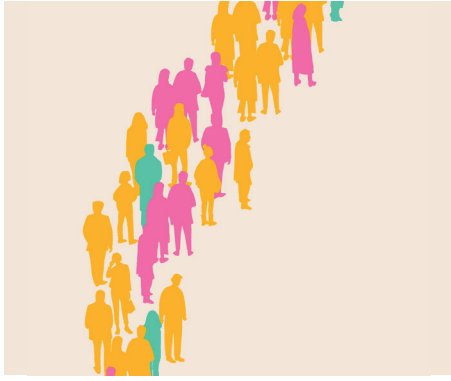
C'est donc sans surprise qu'ils sont sur-représentés dans les sommets du Palais-Bourbon. Inversement, les classes populaires massivement représentées dans la société sont quasiment absentes à l'arrivée.

L'essai visuel *Dans la file d'attente* cherche à décrire la politique contemporaine à travers cette forme particulière qu'est une file d'attente. Il donne à voir sous une forme ici stylisée ces différents mécanismes qui produisent la classe politique homogène qui nous gouverne. L'essai profite du format offert par *.able* pour visualiser le caractère processuel, tout en exagérant volontairement le caractère ludique de celle-ci.

Basée sur le cas de la politique, cette étude a toutefois pour objectif d'attirer l'attention, au-delà, sur ces mécanismes quotidiens qui guident discrètement nos pratiques.

Dans la file d'attente est réalisé avec un dispositif scroll.able, adapté à la situation fortement interdisciplinaire du projet. Il faut en effet les appuis des arts et du design (Dimitri Charrel, Lorène Gaydon) pour trouver des manières fluides de représenter ces organisations sociales que le sociologue (Étienne Ollion) a analysées dans son dernier ouvrage.

Pour reproduire au mieux l'expérience originale en ligne, il est conseillé aux lecteur.ices de commencer la lecture de l'article à partir de la dernière image, puis de remonter colonne par colonne vers la première image.

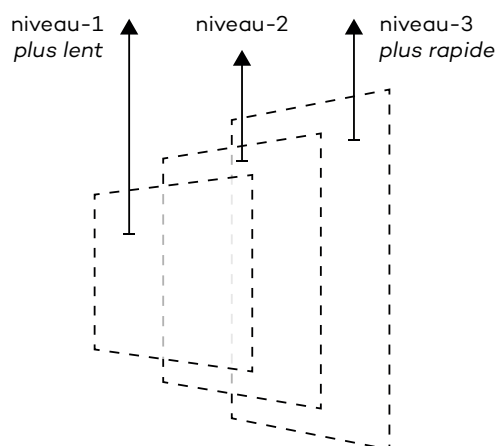


Dans la file d'attente de la politique

Auxiliaires politiques 0.5% pop. active
Classes supérieures 20% pop. active
Classes populaires 45% pop. active

Cette contribution a été publiée sur www.able-journal.org
au format scroll.able :

www.able-journal.org/fr/dans-la-file-d-attente



crédits

auteurs : Étienne Ollion et Dimitri Charrel

direction artistique et design graphique : Arp is Arp Studio (Dimitri Charrel)

illustration : Lorène Gaydon

médiation éditoriale : Julie Sauret

à propos des auteurs

Étienne Ollion (PhD) est professeur de sociologie à l'École polytechnique et chercheur au CNRS. Spécialiste du politique, ses travaux portent sur la texture du pouvoir dans les sociétés modernes. Il utilise aussi bien des méthodes qualitatives que quantitatives et est un fervent promoteur des sciences sociales computationnelles.

<https://ollion.cnrs.fr>

<https://x.com/eollion>

Dimitri Charrel est designer graphique indépendant et enseignant à l'École des Arts Décoratifs de Paris.

Il fonde en 2018 le studio Arp is Arp, qui répond à des commandes d'identités visuelles, de livres et de sites web pour des événements et des structures culturelles, des laboratoires de recherche-crédation, des artistes, des designers, des architectes et des chercheurs.

<https://arp-is-arp.com>

https://instagram.com/arp_is_arp



droits et références

droits et références iconographiques

Copyright 2024 par les auteurs.
Reproduit avec autorisation.

bibliographie et références

Auyero, Javier. 2012. *Patients of the state: The politics of waiting in Argentina*. Durham : Duke University Press.

Buzzati, Dino. 2012. *Le désert des Tartares*. Paris : Robert Laffont.

Ollion, Étienne. 2021. *Les candidats. Novices et professionnels en politique*. Paris : Presses universitaires de France.

Schwartz, Barry. 1975. *Queuing and waiting: Studies in the social organization of access and delay*. Chicago : University of Chicago Press.

pour citer cet article

Ollion, Étienne et Dimitri Charrel. 2024. « Dans la file d'attente ». *Revue .able* : <https://able-journal.org/fr/dans-la-file-d-attente>

MLA FR Ollion, Étienne et Dimitri Charrel. « Dans la file d'attente ». *Revue .able*, 2024. <https://able-journal.org/fr/dans-la-file-d-attente>

ISO 690 FR OLLION, Étienne et CHARREL, Dimitri. « Dans la file d'attente ». *Revue .able* [en ligne]. 2024. Disponible sur : <https://able-journal.org/fr/dans-la-file-d-attente>

APA FR Ollion, É. et Charrel, D. (2024). Dans la file d'attente. *Revue .able*. <https://able-journal.org/fr/dans-la-file-d-attente>

pour soumettre une contribution à *.able*, rendez-vous sur :
www.able-journal.org/contribuer

partenaires de la revue .able

.able est un projet initié par la Chaire arts & sciences (2017 - 2023) de l'École polytechnique, l'École des Arts Décoratifs et la Fondation Daniel et Nina Carasso. La revue est développée par le groupe de recherche Reflective Interaction d'EnsadLab (le laboratoire de recherche de l'École des Arts Décoratifs), avec, depuis 2024, comme soutien principal, la Fondation Daniel et Nina Carasso, en France et en Espagne. Editée par Actar Publishers, la revue .able est développée en partenariat avec l'École polytechnique (FR), l'École normale supérieure – PSL (FR), La Fémis – PSL (FR), l'Université du Québec à Montréal (UQÀM) et l'Université Concordia dans le cadre du Réseau Hexagram (CA), l'Université Humboldt de Berlin dans le cadre du Cluster d'Excellence « Matters of Activity » (DE), la School of Creative Media – Université municipale de Hong Kong (HK), l'École normale supérieure Paris-Saclay – La Scène de recherche (FR), la HEAD – Genève, Haute École d'art et de design (CH), l'Université de Toronto Mississauga (CA), l'UAV Université de Venise (IT), le Royal College of Art (UK), l'Université d'Australie-Occidentale (AU), l'Intermediatheque (Musée de l'Université de Tokyo) (JP), l'Université nationale autonome du Mexique UNAM – Groupe de recherche-création Arte+Ciencia (MX), la Faculté d'architecture, de design et d'urbanisme – Université de Buenos Aires (AR), l'Académie royale du Danemark – Architecture, design, conservation (DK), l'Université de Californie, Los Angeles, dans le cadre de UCLA Design Media Arts (US-CA), la Faculté des Beaux-Arts, Université Complutense de Madrid dans le cadre du groupe de recherche « Investigación, Arte, Universidad » (ES), EINA Centre universitaire de design et d'art de Barcelone dans le cadre de EINA Idea (ES-CT), l'Université des sciences et technologies Kwame Nkrumah (GH), l'Université d'art et de design de Linz, dans le cadre d'Interface Cultures (AT), l'Université d'art et de design de Kaywon (KR), la Faculté des Beaux-Arts de l'Université de Lisbonne (PT), l'académie d'art weißensee, Berlin (DE), l'Université de New York (US-NY), les Beaux-Arts de Paris – PSL (FR), Fundamental Research (BE) & l'Université de Maastricht (NL), l'École des arts et de la communication de l'Université de Malmö (SE), l'Université de Brasília (BR), l'Université de Nîmes (FR), la Faculté des sciences humaines de l'AGH Université des sciences et technologies de Cracovie (PL), l'Elisava, École supérieure de design et d'ingénierie de Barcelone (ES-CT), l'Académie des arts de Vilnius (FR) et ALUO, l'Académie des beaux-arts et du design de l'Université de Ljubljana (SI).

avec le soutien principal de :



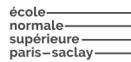
édité par :



avec le soutien de :



partenaires académiques :



partenaires artistiques et culturels :





15:40

5G 76

• able

une revue visuelle à l'intersection de l'art
du design et des sciences, pour répondre
aux enjeux complexes de nos sociétés

en • es • fr

menu

légendes

able-journal.org

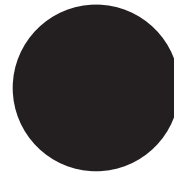
suivez-nous sur les réseaux sociaux : @ablejournal
• instagram • facebook • twitter • linkedin • vimeo • youtube

**une revue visuelle à l'intersection de l'art,
du design et des sciences, pour répondre
aux enjeux complexes de nos sociétés**

www.able-journal.org



• able



able