



HAL
open science

L'analyse de traces réflexives dans les travaux d'étudiant×es en formation à l'enseignement : revue de la littérature et conception de grilles de codage

Jules Faure

► To cite this version:

Jules Faure. L'analyse de traces réflexives dans les travaux d'étudiant×es en formation à l'enseignement : revue de la littérature et conception de grilles de codage. 2024. hal-04920705

HAL Id: hal-04920705

<https://hal.science/hal-04920705v1>

Submitted on 30 Jan 2025

HAL is a multi-disciplinary open access archive for the deposit and dissemination of scientific research documents, whether they are published or not. The documents may come from teaching and research institutions in France or abroad, or from public or private research centers.

L'archive ouverte pluridisciplinaire **HAL**, est destinée au dépôt et à la diffusion de documents scientifiques de niveau recherche, publiés ou non, émanant des établissements d'enseignement et de recherche français ou étrangers, des laboratoires publics ou privés.



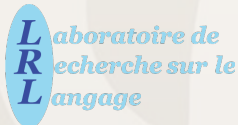
Distributed under a Creative Commons Attribution 4.0 International License

L'analyse de traces réflexives dans les travaux d'étudiant·es en formation à l'enseignement : revue de la littérature et conception de grilles de codage.

Séminaire de programme de recherche ENSUP

Jules FAURE

5 février 2024



I-SITE
CLERMONT
Clermont Auvergne Project

RACINES
Réflexivité et Autonomisation par la Coopération et
l'Innovation pédagogique dans l'Enseignement Supérieur

LSA
ÉCOLE DOCTORALE
DES LETTRES, LANGUES,
SCIENCES HUMAINES
ET SOCIALES



UNIVERSITÉ
Clermont Auvergne

Plan

1. L'Approche Par Compétences (APC) et l'évaluation des compétences
2. Les problématiques liées au développement de la compétence réflexive
3. Les composantes essentielles de la compétence réflexive
4. Des grilles pour repérer et catégoriser les traces réflexives
5. Références

1. L'Approche Par Compétences et l'évaluation des compétences

1.1 Les fondements de l'APC

- Définition de la compétence à l'UCA : Tardif et le « **savoir-agir complexe** prenant appui sur la **mobilisation et la combinaison efficaces** d'une variété de **ressources** internes et externes à l'intérieur d'une famille de **situations** » (2006, p.22)
- L'apprentissage et la montée en compétence se font par la (co-)action authentique : mise en place de **Situations d'Apprentissage et d'Évaluation** (SAÉ) (Poumay et Georges, 2022)
- Les formations sont ancrées sur des **référentiels de compétences** construits en considérant une progression graduelle au fur et à mesure des années de formation : échelonnage en « **niveaux de développement** » des compétences (Poumay et Georges, 2022)

1. L'Approche Par Compétences et l'évaluation des compétences

1.2 L'évaluation des compétences avec l'APC (Poumay et Georges, 2022)

- À partir d'un référentiel de compétences pour les formations.
- À partir de la description de compétences :
 - a. En dégagant des **composantes essentielles** à la mise en œuvre de la compétence.
 - b. En identifiant des **apprentissages critiques** pour chaque **niveau de développement**.
 - c. En identifiant des **ressources (savoirs, savoir-faire, savoir-être)** mobilisées.
- À partir de l'autoévaluation : à travers la **pratique réflexive** et une démarche **portfolio**.

1. L'Approche Par Compétences et l'évaluation des compétences

1.2 L'évaluation des compétences avec l'APC (Poumay et Georges, 2022)

Compétence - Savoir-agir	Critères d'exigences - Composantes essentielles
Conduire un véhicule léger sur la voie publique	En assurant la sécurité des passagers et des autres usagers de la route (RES) En optimisant les trajets (RES) En adaptant sa conduite aux conditions de circulation (MET) En maintenant son véhicule en état (MET) En respectant le code de la route (REG) En faisant preuve de courtoisie et de respect envers les passagers et les autres usagers de la route (COM)

Source : Pôle IPPA

1. L'Approche Par Compétences et l'évaluation des compétences

1.2 L'évaluation des compétences avec l'APC (Poumay et Georges, 2022)

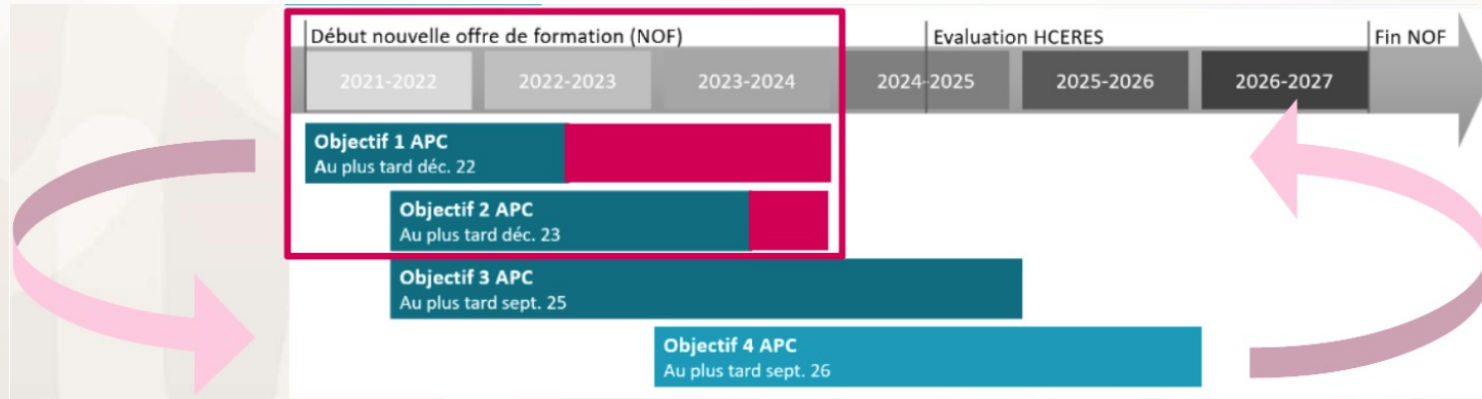
Niveaux	Apprentissages critiques	Ressources*
<p>Maîtriser le maniement du véhicule dans un trafic nul ou faible</p>	<p>S'installer au poste de conduite Se munir des documents obligatoires Appliquer la réglementation relative à la conduite Maîtriser les commandes du véhicule</p>	<p><small>*à compléter à besoin à titre indicatif pour alimenter les apprentissages</small></p> <p>Savoirs : Connaître les règles de positionnement des rétroviseurs pour une bonne visibilité / Connaître les documents à avoir avec soi et des sanctions encourues en cas de non possession/ Connaître les règles du Code de la route Savoir-être : Conscience de l'importance de la position de confort sur l'efficacité de la conduite / Capacité personnelle à planifier Savoir-faire : Manipulation du siège, des rétroviseurs / Utilisation des dignotants, de la boîte de vitesses, du volant, des feux d'éclairage / Procédure en cas de perte ou de vol de documents</p>
<p>Appréhender la route et circuler dans des conditions normales</p>	<p>Adapter la trajectoire et la vitesse de son véhicule au contexte de circulation Analyser les indices utiles en regardant autour de soi</p>	<p>Savoirs : Connaître l'influence de la vitesse sur la maniabilité du véhicule/ Notion de temps de réaction / Notion d'adhérence des pneumatiques en fonction des conditions Savoir-être : Conscience de l'importance de ne pas "surprendre" ou gêner les autres conducteurs / Communication bienveillante avec les autres usagers Savoir-faire : Utilisation de stratégies de prise d'informations (regards dans les rétroviseurs, etc.), utilisation du frein moteur etc.</p>
<p>Circuler dans des conditions difficiles et partager la route avec les autres usagers</p>	<p>Evaluer et maintenir les distances de sécurité S'insérer dans un trafic Suivre un itinéraire</p>	<p>Savoirs : Connaître la réglementation des distances de sécurité et des dépassements de piétons, vélos etc. / Connaître les risques en cas de demi-tour non autorisé, de franchissement de ligne Savoir-être : Contrôle de ses pulsions (accélérer en cas de retard, queue de poisson à un autre véhicule) / Facilitation des mouvements des autres véhicules : passage dans les intersections embouteillées etc. Savoir-faire : Anticipation du comportement de certains publics en bord de route : enfants etc. / Anticipation des manœuvres lors de ralentissement (utilisation feux de détresse)</p>

Source : Pôle IPPA

1. L'Approche Par Compétences et l'évaluation des compétences

1.3 Le déploiement de l'APC à l'UCA

- Échéancier des objectifs visés par l'UCA :



Source : Pôle IPPA

2. La problématique du développement de la compétence réflexive

Comment apprécier / évaluer (le développement de) la compétence réflexive ?

- Qui dit « appréciation » ou « évaluation » dit description de la compétence réflexive.
- (Qui dit « développement » dit repérage de la mise en œuvre de la compétence à plusieurs reprises, et comparaison entre ces mises en œuvre.)

Quelles sont les composantes essentielles de la compétence réflexive ?

- Qui dit « description » dit composantes essentielles, apprentissages critiques, ressources, niveaux.

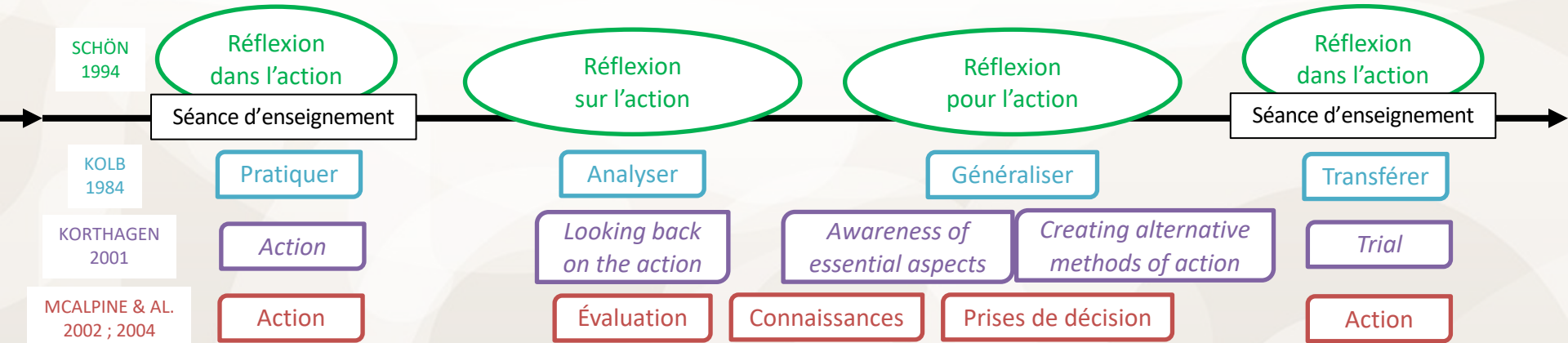
Comment analyser les traces réflexives pour rendre compte de la mise en œuvre de la compétence réflexive ?

- Qui dit « analyse » dit
 - a. Outils basés sur un ancrage théorique.
 - b. Terrain(s) de recherche et récolte de données.

3. Les composantes essentielles de la compétence réflexive

3.1 Différentes approches de la réflexivité, complémentaires et non-exclusives

3.1.1 Des modèles cycliques et itératifs : Schön, Kolb, Korthagen, McAlpine & al. (Derobertmasure, 2012)



3. Les composantes essentielles de la compétence réflexive

3.1 Différentes approches de la réflexivité, complémentaires et non-exclusives

3.1.2 Des modèles hiérarchiques : [Van Manen](#), [Sparks-Langer & al.](#), [Hatton & Smith](#), [Jorro](#)
(Derobertmasure, 2012)

VAN MANEN 1977
<i>technical reflection</i>
<i>practical reflection</i>
<i>critical reflection</i>

SPARKS-LANGER & AL. 1990
Simple narration
Description d'éléments de classe : - sans recours aux termes adéquats - dénomination exacte de ce qui est entrepris
Justification de la méthode : - arguments personnels - arguments théoriques - arguments contextuels
Considérations politiques, morales, éthiques

HATTON & SMITH 1995
<i>descriptive writing</i>
<i>descriptive reflection</i>
<i>dialogic reflection</i>
<i>critical reflection</i>

JORRO 2005
Surargumentation
Reflet
Interprétation
Fonction critique-régulatrice

3. Les composantes essentielles de la compétence réflexive

3.1 Différentes approches de la réflexivité, complémentaires et non-exclusives

3.1.3 Des objets de réflexion mis en avant par des approches thématiques :

- Les pratiques et les compétences doivent être mises au cœur des réflexions (Schneuwly, 2015 ; Perrenoud, 2012 ; Altet & al., 2013)
- Zeichner & Liston (1996) : un premier modèle thématique (Derobertmeasure, 2012)
- Dehon & Derobertmeasure (2015) : un modèle de la situation d'enseignement-apprentissage
- Bocquillon & al. (2019, version de travail) : la grille Miroir des Gestes Professionnels (MGP)
- Notion de « métacompétence » Chaubet & al. (2013) : interroger les liens établis par les étudiant·es entre agirs enseignants et compétences
- Agirs et compétences mobilisées par l'enseignement de langues étrangères (Cicurel, 2011)
- Dans le cas de l'enseignement-apprentissage en ligne : nécessité de se pencher sur les compétences techno-sémio-pédagogiques (CTSP) (Cappellini & al., 2023 ; Guichon & Tellier, 2017)

3. Les composantes essentielles de la compétence réflexive

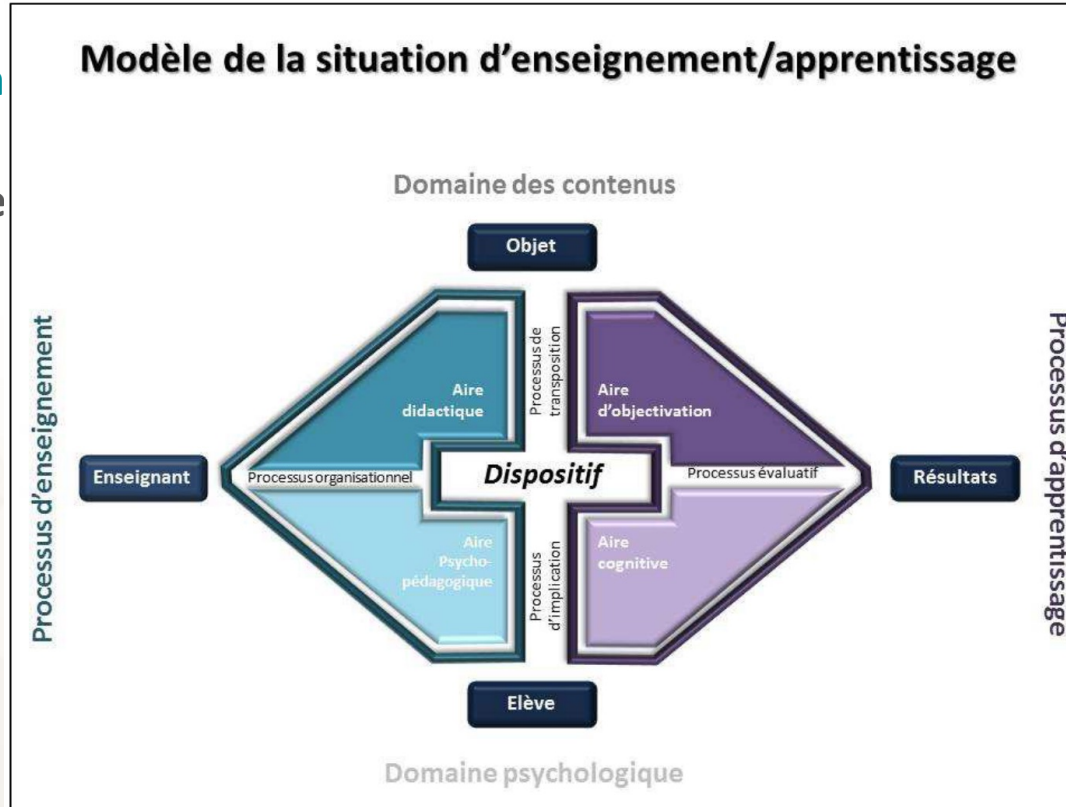
3.1 Différentes approches de la réflexivité, complémentaires et non-exclusives

Famille 1	Famille 2	Famille 3
Intérêt porté sur la sphère des savoirs, des contenus académiques à enseigner.	Efficacité sociale : intérêt pour l'adéquation avec les pratiques promues par la littérature.	Intérêt porté sur l'apprenant·e et le contexte d'apprentissage.

Zeichner & Liston (1996) (Derobertmeasure, 2012)

3. Les com

3.1 Différence



non-exclusives

Dehon & Derobertmasure (2015)

Tableau 1 : vue d'ensemble des 5 groupes de catégories de la grille MGP

Groupes de catégories	Sous-groupes de catégories	Catégories
Fonctions des interventions verbales de l'enseignant	Gestion	Gestion de l'espace / temps
		Gestion de la participation
		Gestion de la discipline
		Interventions sociales
		Autre gestion
	Instruction	Présentation d'un élément lié au contenu
		Objectivation
		Feedback
		Etayage
	Autres catégories	Silence
		Autre fonction
		Inaudible
Non observé		
Les types d'interventions des élèves	Réponses des élèves	Réponse individuelle
		Réponse par groupe
		Réponse collective
	Autres interventions des élèves liées au contenu	Prise de parole spontanée
		Lecture à voix haute
		Question des élèves

I compétence réflexive

kiv

L'activité des élèves	/	Temps engagé dans la tâche (time on task) Temps non engagé dans la tâche (time off task)
Fonctions des gestes professionnels non verbaux (déplacements, gestes...) de l'enseignant	Gestion non verbale	Gestion de l'espace / temps non verbale
		Gestion de la participation non verbale
		Gestion de la discipline non verbale
		Interventions sociales non verbales
	Autre gestion non verbale	
	Instruction non verbale	Présentation non verbale Objectivation / Feedback / Etayage non verbaux
	Autres	Enseignant non engagé dans la tâche (off task)
Supports	/	Support

Bocquillon & al. (2019, version de travail)

3. Les composantes essentielles de la compétence réflexive

3.2 Pour différentes remobilisations pédagogiques et scientifiques

3.2.1 L'exploitation d'outils réflexifs favorisant l'apparition de traces réflexives

- Les écrits réflexifs : le passage par l'écrit favorise la pratique réflexive (Altet & al., 2013)
 - le mémoire professionnel basé sur l'expérience de stage (Soubrié, 2006)
 - les journaux de bords (Cadet, 2006 ; Dejean-Thircuir & Soubrié, 2011 ; Soubrié, 2006, 2016)
 - les synthèses réflexives (Bocquillon & Derobertmeasure, 2018)
 - les échanges virtuels (Collin, 2010)

3. Les composantes essentielles de la compétence réflexive

3.2 Pour différentes remobilisations pédagogiques et scientifiques

3.2.1 L'exploitation d'outils réflexifs favorisant l'apparition de traces réflexives

- Les enregistrements vidéo de mises en situations professionnelles pour appuyer la pratique réflexive :
 - les autoscopies : tâches écrites, montage, codage (Viau-Guay & Hamel, 2018)
 - l'autoconfrontation (Cappellini & al. 2023 ; Lemarchand-Chauvin, 2023)
 - pré-codage par un·e superviseur·rice (Bocquillon & Derobertmasure, 2018)

3. Les composantes essentielles de la compétence réflexive

3.2 Pour différentes remobilisations pédagogiques et scientifiques

3.2.2 Les interactions avec des pairs comme leviers de réflexion

- Avec des enseignant·e·s, des professionnel·le·s, des superviseur·rice·s :
 - Les discussions endogènes à la situation de formation
 - Les entretiens d'autoconfrontation / rétrospectifs (Cappellini & al. 2023 ; Lemarchand-Chauvin, 2023 ; Bocquillon & al., 2015)
- Avec d'autres étudiant·es :
 - ateliers de partage d'expériences (Audras, 2018)
 - échanges virtuels asynchrones (Collin, 2010 ; Lord & Lomicka, 2007)

3. Les composantes essentielles de la compétence réflexive

3.2 Pour différentes remobilisations pédagogiques et scientifiques

3.2.3 L'analyse des traces réflexives dans la littérature

- Les processus réflexifs
 - surabondance des processus référant à la description / narration : quel guidage, quelles modalités, quels outils pour favoriser une plus grande variété de processus ? (Deprit & al., 2022 ; Gouttenoire & al., 2020)
- Les dimensions dialogiques de la réflexivité :
 - avec soi-même
 - les interactions avec des pairs comme levier
 - dialogue avec des concepts, notions, théories scientifiques

3. Les composantes essentielles de la compétence réflexive

3.3 Identification de composantes essentielles

Compétence	Composantes essentielles
Adopter <u>une démarche</u> réflexive face à ses pratiques d'enseignement.	<ul style="list-style-type: none">- En s'appuyant sur des expériences vécues par soi-même ou des pairs.- En identifiant des objets de réflexion dans ses pratiques ou celles de ses pairs.- En exploitant des outils pertinents pour alimenter et illustrer ses réflexions.- En interagissant avec des pairs avec ouverture d'esprit, bienveillance, et proactivité.- En mobilisant des processus réflexifs variés de manière cohérente et complémentaire.

4. Des outils pour repérer et catégoriser les traces réflexives

4.1 Codage des données

- Analyse essentiellement qualitative, mais aussi quantitative
- Utilisation du logiciel NVivo®
- Explorer l'apparition d'objets de réflexion, de références mobilisées et de processus réflexifs. Mettre en perspective avec les consignes, modalités et outils proposés.
- Identifier les agirs et compétences sur lesquelles se penchent les étudiant·es.
- Adopter une démarche mixte : déductive en laissant une place à l'induction
- Contre-codage

4. Des grilles pour repérer et catégoriser les traces réflexives

4.1 Les objets de réflexivité

Positionnement de la mention chez l'individu	Mention en référence à la pratique enseignante		
	Mention d'agir enseignant	Mention de compétence	Mention d'agir enseignant + de compétence
Avant la pratique			
Pendant la pratique			
Pour la suite de la pratique			
Après une nouvelle pratique			

4. Des grilles pour repérer et catégoriser les traces réflexives

4.2 Les références mobilisées

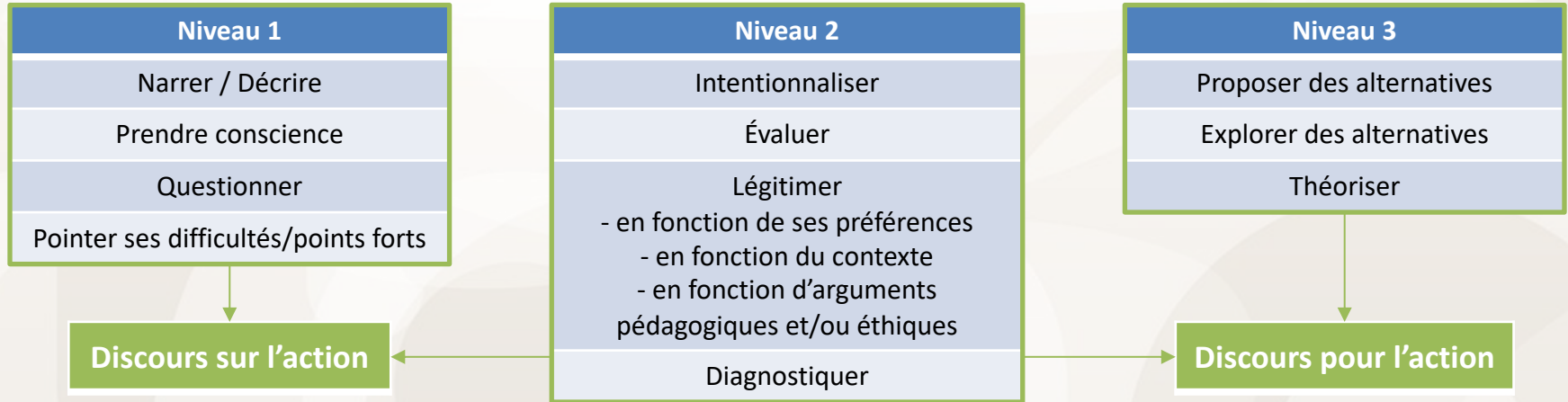
Référence mobilisée dans les réflexions		Temps de réflexion		
		Réflexion dans l'action*	Réflexion sur l'action	Réflexion pour l'action
Pair(s)	Enseignant-es, professionnel·les			
	Étudiant-es			
Apprenant-e(s)				
Soi (identité propre)				
Exploitation d'outil(s) réflexif(s)				
Savoir(s) théorique(s)	Explicitement décrit(s) comme issu(s) de la formation			
	Autres références scientifiques			
Souvenirs				

* Perspective linguistique : le discours rapporté comme trace de réflexion dans l'action ?

4. Des grilles pour repérer et catégoriser les traces réflexives

4.3 Les processus réflexifs

- Derobertmeasure (2012) : 13 processus réflexifs répartis en 3 « niveaux »



4. Des outils pour repérer et catégoriser les traces réflexives

4.4 Questionnements restants sur la méthode

- Avec une démarche inductive, les grilles sont amenées à être réadaptées.
- Quelle unité de codage privilégier ? Comment segmenter les traces réflexives ?
- Entrer dans l'analyse par l'une des grilles pour focaliser sur un aspect particulier ?

5. Références

- Altet M., Desjardins J., Étienne R., Paquay L., Perrenoud P. (dir.). (2013). *Former des enseignants réflexifs : Obstacles et résistances*. De Boeck Supérieur.
- Audras, I. (2018). Analyse d'« Ateliers jeunes praticiens » de FLS/FLE : Un observatoire de la diversité des pratiques et des besoins en formation qui interroge le concept de médiation. *Recherches en Didactique des Langues et Cultures - Les Cahiers de l'Acedle*, 15(2). <https://doi.org/10.4000/rdlc.3053>
- Bocquillon, M., Dehon, A., & Derobertmeasure, A. (2015). Interventions du superviseur lors de séances de rétroaction visant le développement de la réflexivité : Étude de la variabilité inter-superviseurs. *Phronesis*, 4(1), 14-27. <https://doi.org/10.7202/1031201ar>
- Bocquillon, M., & Derobertmeasure, A. (2018). Porter un regard réflexif sur sa pratique »... Oui, mais comment ? Vers une didactique de la pratique réflexive. Dans S. Beusaert, S. Colognesi & C. Van Nieuwenhoven (Eds.), *L'accompagnement des pratiques professionnelles enseignantes en formation initiale* (pp. 83-103). Presses Universitaires de Louvain.
- Bocquillon, M., Derobertmeasure, A., & Demeuse, M. (2019, version de travail). *Guide pour gérer des situations d'enseignement- apprentissage*. Université de Mons. https://www.enseignementexplicite.be/WP/wordpress/wp-content/uploads/WP08_2019_Guide_4_grille_MGP-2019-2020.pdf
- Cadet, L. (2006). Le journal d'apprentissage en mention FLE, stratégie de formation efficace du « praticien réflexif » ? *Travaux de didactique du français langue étrangère*, 55, 43-61. [/halshs-00840139](https://halshs-00840139)
- Cappellini, M., Tellier, M., & Cros, I. (2023). Les entretiens dans la recherche et la formation pour le tutorat en ligne : Considérations méthodologiques. *Recherches en Didactique des Langues et Cultures - Les Cahiers de l'Acedle*, 21(1). <https://doi.org/10.4000/rdlc.12589>
- Chaubet, P., Correa Molina, E., & Gervais, C. (2013). Considérations méthodologiques pour aborder la compétence à « réfléchir » ou à « faire réfléchir » sur sa pratique en enseignement. *Phronesis*, 2(1), 28-40. <https://doi.org/10.7202/1015637ar>
- Cicurel, F. (2011). *Les interactions dans l'enseignement des langues : Agir professoral et pratiques de classe*. Didier.

5. Références

- Collin, S. (2010). *L'interaction en ligne comme soutien à la pratique réflexive des enseignants-stagiaires* [Thèse de doctorat, Université de Montréal]. <https://hdl.handle.net/1866/4546>
- Dehon, A., & Derobertmeasure, A. (2015). Entre pratiques effectives et pratiques déclarées : Un cadre d'analyse. *Education et formation*, 30(3), 25-35.
- Dejean-Thircuir, C., & Soubrié, T. (2011). Le journal de bord en formation d'enseignant : Du blog au réseau social. *Actes du colloque EPAL 2011*. <https://hal.univ-grenoble-alpes.fr/hal-01918563>
- Deprit, A., Cambier, A.-C., Hanin, V., Wouters, P., & Van Nieuwenhoven, C. (2022). Favoriser la compétence réflexive en formation initiale : Les points de vue croisés des formateurs et des futurs enseignants. *Formation et profession*, 30(3), 1-15. <https://doi.org/10.18162/fp.2022.727>
- Derobertmeasure, A. (2012). *La formation initiale des enseignants et le développement de la réflexivité ? Objectivation du concept et analyse des productions orales et écrites des futurs enseignants* [Thèse de doctorat, Université de Mons-Hainaut]. <https://theses.hal.science/tel-00726944>
- Farrell, T. S. C. (2013). *Reflective Teaching*. TESOL International Association.
- Gouttenoire, L., Fiorelli, C., Trognon, L., & Roux, C. (2020). Renforcer les capacités réflexives à des fins de développement professionnel : Une grille-repères pour la conception de dispositifs pédagogiques. *Phronesis*, 8(3-4), 47-61. <https://doi.org/10.7202/1067215ar>
- Guichon, N., & Tellier, M. (2017). *Enseigner l'oral en ligne*. Didier.
- Lemarchand-Chauvin, M.-C. (2023). ÉMODÉRÉ : Un modèle itératif d'entretien au service du développement de la réflexivité des enseignants stagiaires d'anglais. *Mélanges CRAPEL*, 43(2), 49-68. hal-03942008
- Lord, G., & Lomicka, L. (2007). Foreign Language Teacher Preparation and Asynchronous CMC : Promoting Reflective Teaching. *Journal of Technology and Teacher Education*, 15(4), 513-532.

5. Références

- Perrenoud, P. (2012). *Développer la pratique réflexive*. ESF. <https://doi.org/10.14375/NP.9782710124375>
- Pôle IPPA, (n.d.). *Accompagnement à l'Approche Par Compétences (APC) à l'UCA*. Université Clermont Auvergne. <https://ippa.uca.fr/approche-par-compétences>
- Poumay, M., & Georges, F. (2022). *Comment mettre en œuvre une approche par compétences dans le supérieur ?* De Boeck Supérieur.
- Soubrié, T. (2006). Utilisation d'un blog en formation d'enseignants de FLE. Pratiques réflexives et délibération collégiale. *Le Français dans le monde. Recherches et applications*, 40, 111-122. hal-03409618
- Soubrié, T. (2016). La pratique réflexive, une dimension centrale dans la formation des enseignants à l'intégration du numérique dans l'éducation. Dans C. Ollivier, T. Gaillat, & P. Laurent (Eds.), *Numérique et formation des enseignants de langue. Pistes et imaginaires* (pp. 1-18). Éditions des archives contemporaines. <https://hal.univ-grenoble-alpes.fr/hal-01654292>
- Schneuwly, B. (2015). À quoi réfléchit le praticien réflexif ? Objets et outils d'enseignement comme points aveugles. *Le français aujourd'hui*, 188(1), 29-38. <https://doi.org/10.3917/lfa.188.0029>
- Tardif, J. (2006). *L'évaluation des compétences : Documenter le parcours de développement*. Chenelière Éducation.
- Viau-Guay, A., & Hamel, C. (2018). L'utilisation de la vidéo pour développer la compétence réflexive des enseignants : Une recension des écrits. *Schweizerische Zeitschrift Für Bildungswissenschaften*, 39(1), 129-146. <https://doi.org/10.24452/sjer.39.1.5003>

Merci pour votre attention
Une remarque ? Une question ?