



HAL
open science

Médiation paysagère - La mise en lumière des milieux sous-marins

Lola Guyon

► **To cite this version:**

Lola Guyon. Médiation paysagère - La mise en lumière des milieux sous-marins. Colloque internationale Médiation•s, Jan 2025, Paris, France. hal-04916086

HAL Id: hal-04916086

<https://hal.science/hal-04916086v1>

Submitted on 28 Jan 2025

HAL is a multi-disciplinary open access archive for the deposit and dissemination of scientific research documents, whether they are published or not. The documents may come from teaching and research institutions in France or abroad, or from public or private research centers.

L'archive ouverte pluridisciplinaire **HAL**, est destinée au dépôt et à la diffusion de documents scientifiques de niveau recherche, publiés ou non, émanant des établissements d'enseignement et de recherche français ou étrangers, des laboratoires publics ou privés.

MÉDIATION PAYSAGÈRE

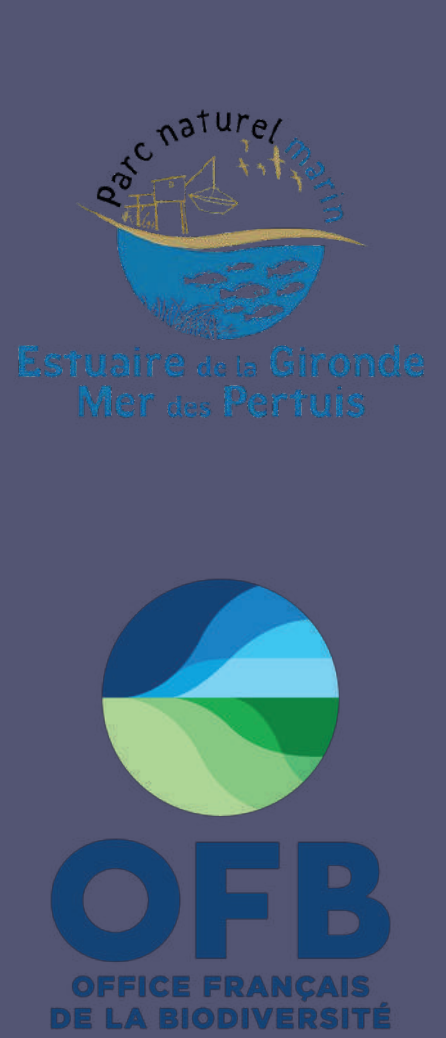
LA MISE EN LUMIÈRE DES MILIEUX SOUS-MARINS

L'exemple de la Mer des Pertuis

Lola Guyon, Doctorante en géographie / lola.guyon@univ-brest.fr

Université de Bretagne Occidentale, Institut Universitaire Européen de la Mer, LETG UMR CNRS 6554

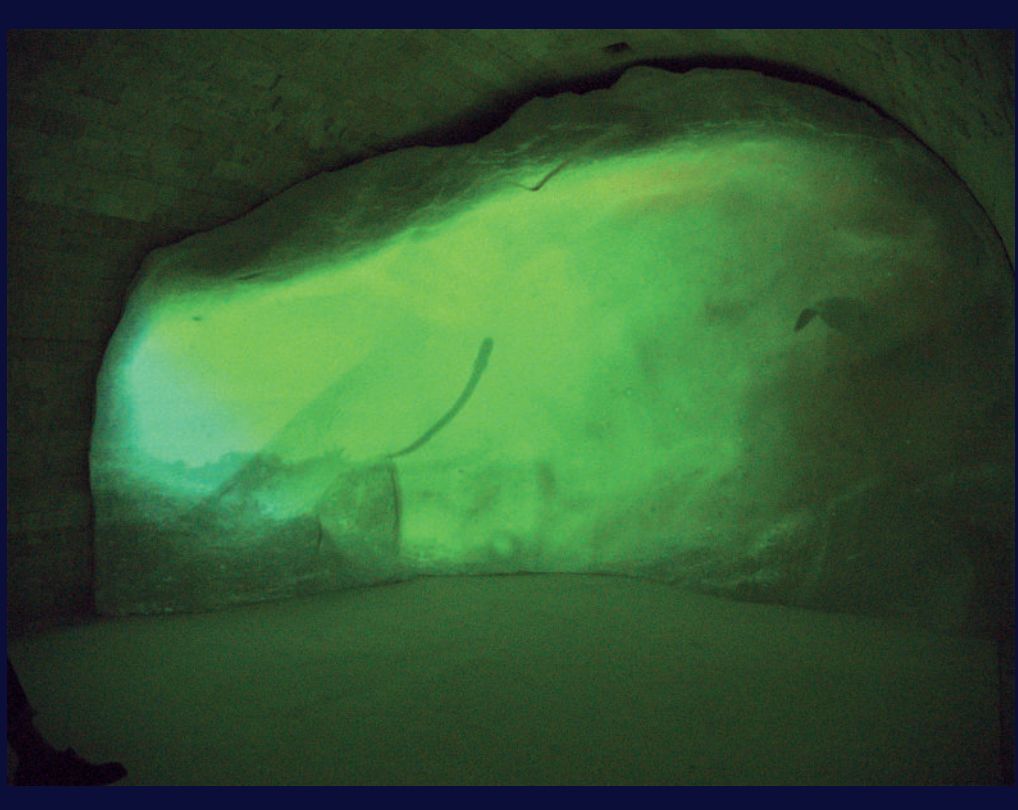
Dir. Louis Brigand, UBO, UMR LETG ; Co-Dir. Laurence Le Dû, Rennes 2, UMR ESO ; Enc. Ingrid Peuziat, UBO, UMR LETG.



L'article 6 de la Convention du Conseil de l'Europe sur le Paysage (2000), sous-section A, précise que chaque signataire « s'engage à *accroître la sensibilisation de la société civile, des organisations privées et des autorités publiques à la valeur des paysages, à leur rôle et à leur transformation* ».

Au nord du **Parc Naturel Marin de l'Estuaire de la Gironde et de la Mer des Pertuis**, la Mer des Pertuis abrite une biodiversité riche et accueille une pluralité d'activités. Seulement, les apports sédimentaires de cinq fleuves (dont la Charente) confèrent à ses eaux un **caractère turbide** (Fig. 1), se traduisant par une visibilité limitée, voire nulle depuis la surface.

L'**expérience sensorielle** qu'implique le paysage permet de dépasser le simple prisme visuel. Ainsi, soucieux de faire connaître son **territoire subaquatique**, le parc a développé un projet de médiation mobilisant le concept de **paysage sous-marin** pour rendre perceptible ces milieux inconnus. Etablie à l'Île d'Aix, dans le **Fort Liédot**, il prend la forme d'un **parcours immersif poétique** (Fig. 2), sans contenu didactique écrit.

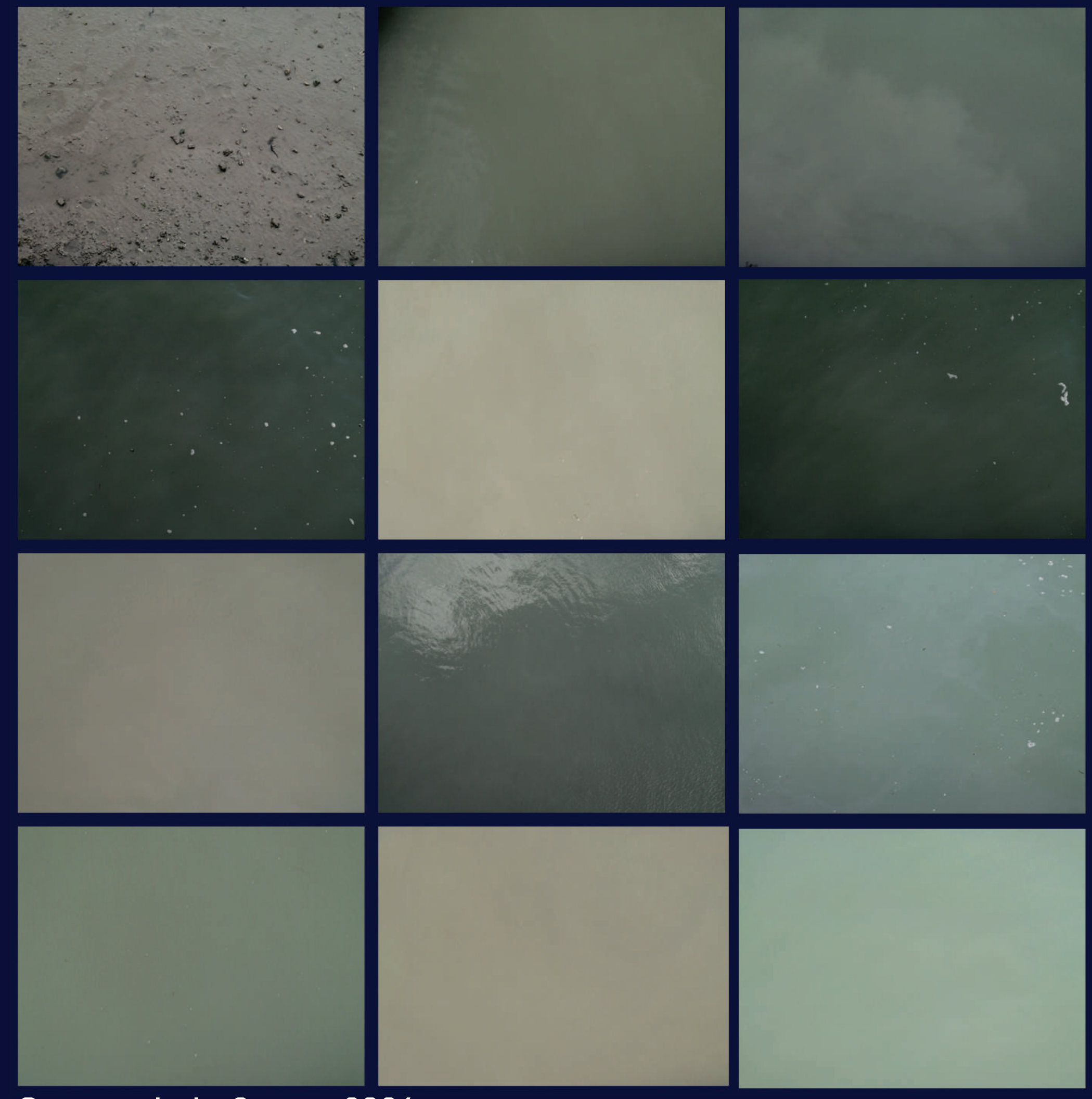


Salle 2A : vidéos et reconstitutions 3D



Salle 1A : dessin à l'aquarelle de l'estran au fil des marées

Fig. 1 : Surface de l'eau depuis l'embarcadere de l'Île d'Aix
Première vue des fonds marins pour les visiteurs



Source : Lola Guyon, 2024.

Analyse de la **réception de la scénographie** : comptages du temps passé par les visiteurs (Fig. 3) dans le parcours immersif et dans les salles, observation des comportements (Fig. 4), retours des Aixois et Aixoises.

Fig. 2 : Plan de la scénographie au Fort Liédot

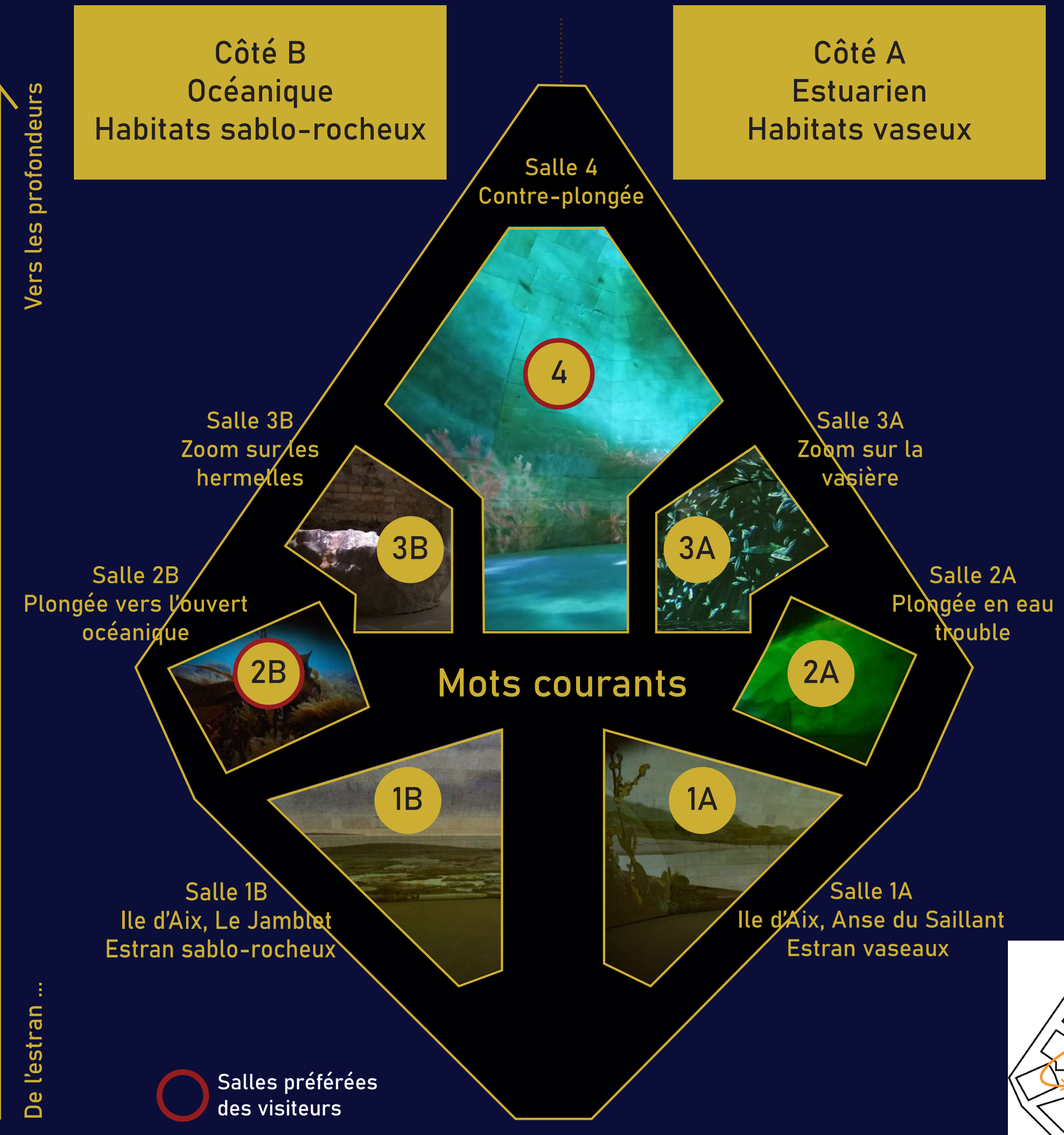


Fig. 3 : Temps passé dans la scénographie par les visiteurs (en s)

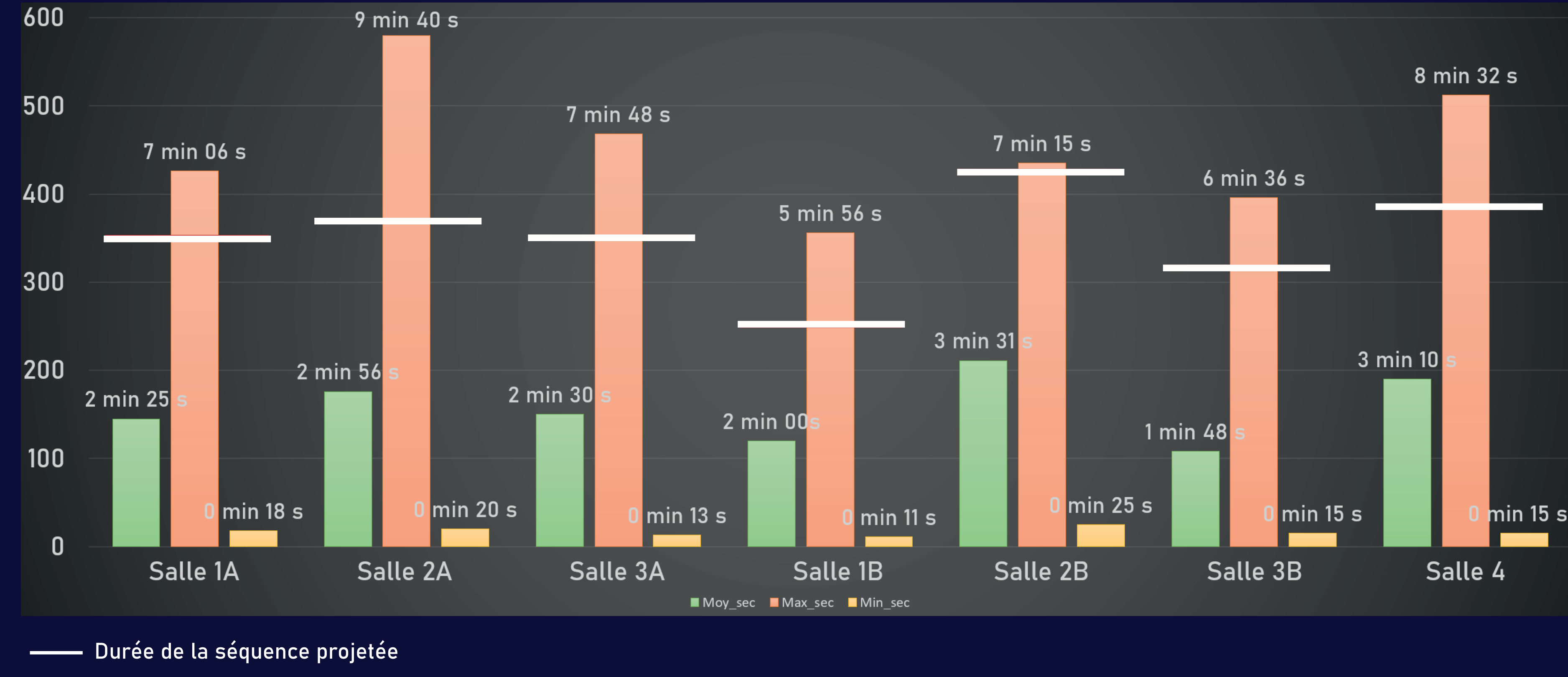
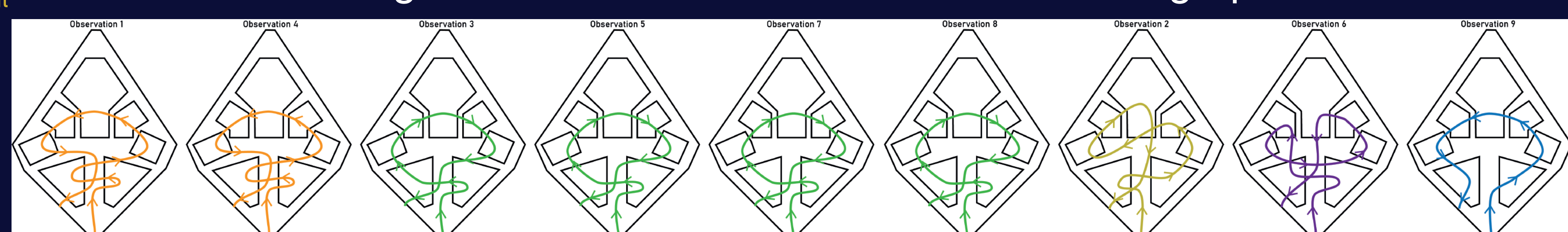


Fig. 4 : Parcours de visiteurs dans la scénographie



- Résultats** :
1. **Toutes** les salles sont visitées par les visiteurs ;
 2. Les visiteurs prennent des **parcours différents** pour se déplacer dans la scénographie ;
 3. Une **minorité** de visiteurs visionne la scénographie en **entier**.

Cette thèse questionne l'utilisation du **paysage sous-marin comme objet et sujet** de médiation scientifique (quels atouts, quelles limites ?). Cet axe de recherche est associé à un second visant à recueillir les **perceptions et les représentations des usagers** du territoire. Le croisement des données permettra d'enrichir une réflexion sur les questions à traiter dans une **démarche de sensibilisation**.

