



HAL
open science

PCR HaGAL : Habitat Groupé Antique de la cité des Lémovices

Florian Baret

► **To cite this version:**

Florian Baret. PCR HaGAL : Habitat Groupé Antique de la cité des Lémovices. 2024, pp.539-543. <hal-04905232>

HAL Id: hal-04905232

<https://hal.science/hal-04905232v1>

Submitted on 22 Jan 2025

HAL is a multi-disciplinary open access archive for the deposit and dissemination of scientific research documents, whether they are published or not. The documents may come from teaching and research institutions in France or abroad, or from public or private research centers.

L'archive ouverte pluridisciplinaire **HAL**, est destinée au dépôt et à la diffusion de documents scientifiques de niveau recherche, publiés ou non, émanant des établissements d'enseignement et de recherche français ou étrangers, des laboratoires publics ou privés.



HAL Authorization

DIRECTION **R**ÉGIONALE DES **A**FFAIRES **C**ULTURELLES
NOUVELLE-AQUITAINE

SERVICE **R**ÉGIONAL DE L'**A**RGHÉOLOGIE

**BILAN
SCIENTIFIQUE**

2 0 2 1



DIRECTION **R**ÉGIONALE DES **A**FFAIRES **C**ULTURELLES
NOUVELLE-AQUITAINE

SERVICE **R**ÉGIONAL DE L'**A**RGHÉOLOGIE

**BILAN SCIENTIFIQUE
DE LA RÉGION
NOUVELLE-AQUITAINE
2021**

MINISTÈRE DE LA CULTURE

**DIRECTION GÉNÉRALE DES PATRIMOINES
ET DE L'ARCHITECTURE**

SOUS-DIRECTION DE L'ARCHÉOLOGIE

NOVEMBRE 2024

DIRECTION RÉGIONALE DES AFFAIRES CULTURELLES
SERVICE RÉGIONAL DE L'ARCHÉOLOGIE
SITE DE BORDEAUX

54, rue Magendie - CS 41229 - 33074 Bordeaux Cedex
Tél. : 05.57.95.02.24

SITE DE LIMOGES

6, rue Haute de la Comédie - CS 43607 - 87036 Limoges Cedex
Tél. : 05.55.45.66.40

SITE DE POITIERS

Hôtel de Rochefort - 102, Grand'Rue - CS 20553 -
86020 Poitiers Cedex - Tél. : 05.49.36.30.35

Ce bilan scientifique a été conçu afin que soient diffusés rapidement les résultats des travaux archéologiques de terrain. Il s'adresse tant à l'administration centrale du ministère de la Culture (sous-direction de l'archéologie) laquelle, dans le cadre de la, déconcentration doit être informée des opérations réalisées en région, qu'aux membres des instances chargées du contrôle scientifique des opérations.

Il est aussi destiné à une diffusion plus large, aux archéologues, aux élus, aux aménageurs et à toute personne concernée par les recherches archéologiques menées dans la région.

Les textes publiés dans la partie «Travaux et recherches archéologiques de terrain» ont été rédigés, sauf mention contraire, par les responsables des opérations. Les avis exprimés n'engagent que la responsabilité de leurs auteurs. Le service régional de l'archéologie de la DRAC (SRA) s'est réservé le droit de réécrire ou condenser tous textes jugés trop long.

*Coordination éditoriale : Xavier Margarit, Axelle Chabroux,
secrétariat d'édition : Frédérique Juchauld-Zinsner, Christine Raucoule
avec la collaboration de Catherine Faure,*

*Bibliographie : Hélène Mousset, Frédérique Juchauld-Zinsner,
Sylvie Bach, Pascal Bordillon, Lili-Rose Lamarche et Élise Segura.*

Documents cartographiques : Frédérique Juchauld-Zinsner

Pour l'imposant et remarquable travail de coordination éditoriale régionale qu'elle a réalisé pour les volumes du BSR de Nouvelle-Aquitaine de 2016 à 2020, que Christine Raucoule, secrétaire administrative principale et assistante de direction auprès du conservateur régional de l'archéologie trouve ici l'expression de nos plus sincères remerciements.

Le SRA de la DRAC

*Imprimerie Lestrade
7, avenue Jean Zay
BP 79*

33151 CENON CEDEX

En couverture :

En haut, à gauche :

64 - Arudy, Grotte Saint-Michel

(Pyrénées-Atlantiques)
Orthoimage de relevé d'art mobilier paléolithique (PCR PAVO, Préhistoire ancienne de la vallée d'Osso). Contour découpé en os, MAN 56405, collection Mascaroux).
Photo : D. Garate et O. Rivero.

En haut, à droite :

87 - La Porcherie, Châteauevieux

(Haute-Vienne)
Moyen âge, motte castrale, fouille de la sablière carbonisée.
Photo : Patrice Conte.

En bas :

16 - La Rochefoucauld-en-Angoumois, La Licorne

(Charente)
Poteries de l'âge du Bronze dans la cavité.
Photo : Ministère de la Culture, DRAC-SRA Nouvelle-Aquitaine.

ISSN 2650-8346
MINISTÈRE DE LA CULTURE

Table des matières**2 0 2 1**

Préface - M. Descazeaux	16
Introduction - X. Margarit	17
Bilan et résultats notables de la recherche archéologique	19
<i>In Memoriam Jacques Roger</i>	29
Travaux et recherches archéologiques de terrain	31
Carte des opérations en Nouvelle-Aquitaine	33
Axes de recherches de la programmation nationale	34
Liste des abréviations et tableau général des opérations	35

CHARENTE 36**Travaux et recherches archéologiques de terrain 38**

ANAIS, Churet	38
ANGOULÊME, Belle-vue	38
ANGOULÊME, 33 rue Saint-Ausonne	38
AUSSAC-VADALLE, Carrière de la Forêt de la Boixe, phase 2B	39
BOURG-CHARENTE, Rue de Landolle, Les Bernardières	39
BOUTIERS-SAINT-TROJAN, La Grande Terre	39
BOUTIERS-SAINT-TROJAN, Église Saint-Trojan	40
BOUTIERS-SAINT-TROJAN, Saint-Trojan, rue du Planty	40
CHAMPMILLON, Église Saint-Vincent	40
CHASSENON, De Cassinomagus à Chassenon	41
CHASSENON, Prospection	41
CHÂTEAUBERNARD, La Doue	41
COGNAC, Rues de Montesquieu et de l'Hôpital	42
COGNAC, Rue de la Groie	42
COGNAC, 10 Place de la Salle Verte	43
COURONNE (LA), Rue de la Libération	43
COURONNE (LA), Le Bourg, place de la Gare	43

COURONNE (LA), Route de Breuty, Le Joco	44
EXIDEUIL, Maison Neuve, Grands Prés, Renfermes, RN 141 (lot 2-AF6)	44
FOUQUEURE, Le Bourg, rue du Petit Mairat	46
GOND-PONTOUVRE, Rue Jean Moulin, les Prés Négriers	47
JARNAC, Quai du fleuve Charente	47
LUXÉ, La Terne	48
MANSLE, Les Étroits, fleuve Charente	49
MERPINS, Rue du château	49
MÉTAIRIES (LES), La Tenaie, champ du Four et de la Ligne	51
MONTIGNAC-CHARENTE, Tour maitresse et place Taillefer	52
MORNAC, Les Grands Champs	53
PINS (LES), Route des Garennes, Le Puy	55
RIOUX-MARTIN, Le Bourg	56
ROUILLAC, Loumeau-Massicote	56
ROULLET-SAINT-ESTÈPHE, Les Chaumes, lot 1	56
ROULLET-SAINT-ESTÈPHE, Rue Pierre Martin Fouillouse	57
RUELLE-SUR-TOUVRE, Le Plantier du Maine Gagneau II	57
SAINT-BRICE, Abbatiale de Châtres – restauration du choeur	58
SAINT-CYBARDEAUX, Le sanctuaire des Bouchauds	58
SAINT-CYBARDEAUX, Le théâtre des Bouchauds	59
SAINT-GENIS-D’HIERSAC, Chemin du Clou	59
SAINT-GENIS-D’HIERSAC, Le Clou II	60
SAINTE-SEVÈRE, Forêt de Jarnac, phases 3 et 4	60
SEGONZAC, Avenue de la Grande Champagne	60
TAIZÉ-AIZIE, Chemin des Romains	60
TERRES-DE-HAUTE-CHARENTE, Genouillac, Les Fayards	61
TERRES-DE-HAUTE-CHARENTE, Suris, Le Quérois, RN 141 (AF1)	62
TERRES-DE-HAUTE-CHARENTE, La Péruse, Pranzac, RN 141 (AF4)	64
TOURRIERS, 1 Rue de la perroquerie	66
TROIS-PALIS, Place de l’église, rue du Bourg	66
TUSSON, Le Petit Dognon	67
VAL-D’AUGE, Bonneville, Le Bras Melon	68
YVIERS, 34 route de la Plaine, La Couaille	71
YVIERS, 3 route du Rassat	71

Opération communale et intercommunale 74

RUFFECOIS et ANGOUMOIS, Karst et archéologie en Charente : de l’analyse spatiale à la prospection géophysique	75
--	----

CHARENTE-MARITIME 78

Travaux et recherches archéologiques de terrain 80

ANDILLY, Rue des Groies	80
ANDILLY, Rue du Grand Moulin	80
ARS-EN-RÉ, 14 venelle de la Petite Grange	81
ASNIÈRES-LA-GIRAUD, Pas Loubat	81
AYTRÉ, Bongraine	83
AYTRÉ, Avenue Simone Veil, quartier Cottés Mailles	84
AYTRÉ, Avenue Simone Veil, quartier Cottés Mailles	87
BARZAN, Le Fâ	89
BERNAY-SAINT-MARTIN, Malveau	89

BREUILLET, Route de la Grange	90
CHARRON, Abbaye de la Grâce-Notre-Dame	90
CHATEAU-D'OLÉRON (LE), La Citadelle	91
CHÂTEAU-D'OLÉRON (LE), Ors estran	94
CORME-ROYAL, Rue des Cormiers	95
COZES, Boulevard de Bonnes Nouvelles	95
ÉCHEBRUNE, Abords de l'église Saint-Pierre	95
ÉCHILLAIS, 4 place de Verdun	96
FLOTTE (LA), 5 cours Eugène Chauffour	97
FONTCOUVERTE, Rue du Bourg	99
FONTCOUVERTE, Les Arcs	99
FORGES, Rue des Terres de l'Augerie	99
JARNE (LA), Centre bourg	100
JONZAC, Chez-Pinaud	101
JONZAC, Place du Marché, parvis de l'église Saint-Gervais Saint-Protais	104
LOIX, 13 rue des Sacristains	104
LUSSANT, 5 rue du Fournil	105
MARENNES, Hiers-Brouage, La Halles aux Vivres	105
MÉDIS, Rue des Alouettes	107
MONTGUYON, Place de la Paix	107
MONTGUYON, Trouillaud	108
MORNAC-SUR-SEUDRE, 12 rue du Prieuré	108
PONS, 9 cours Alsace-Lorraine	109
PONS, Les Isamberts, phase 1	109
PONS, Les Isamberts, phase 2	109
PORT-D'ENVAUX, Centre bourg	110
PORTES-EN-RÉ (LES), Allée des Peupliers	112
PORTES-EN-RÉ (LES), Rue du Petit Bec, rue de la Rivière	113
PORTES-EN-RÉ (LES), 2 route de la Grande Plante	113
PRÉGUILLAC, La Paquellerie II	114
RIVEDOUX-PLAGE, 121 rue des Palmes	114
RIVEDOUX-PLAGE, 135 rue des Palmes	114
ROCHEFORT, 18-20 rue de la République	115
ROCHELLE (LA), 204 avenue Carnot	115
ROCHELLE (LA), Place Pierre Sémard, boulevard Joffre	116
ROCHELLE (LA), Cité administrative Duperré	116
ROCHELLE (LA), 5 rue du Bastion Saint-Nicolas	117
ROCHELLE (LA), Quais Duperré et Maubec, Durand et Place Barentin	118
ROCHELLE (LA), 6 rue Albert 1er	123
ROYAN, 93 bis Boulevard Georges Clémenceau	124
ROYAN, Fort du Chay	124
ROYAN, Rue du champ des oiseaux, abri Perpigna	126
SABLONCEAUX, L'Abbaye	129
SAINT-AGNANT, La Queue de l'Oiseau, phase 2	129
SAINT-AGNANT, Avenue du Canal de la Bridoire	130
SAINT-CÉSAIRE, La Roche à Pierrot	132
SAINT-FORT-SUR-GIRONDE, Église Saint-Fortunat	132
SAINT-GEORGES-DE-DIDONNE, Rue Anatole Lucas	133
SAINT-GERMAIN-DE-LUSIGNAN, ZAE aéroport Jonzac-Neulles, tranche 2	134
SAINT-JEAN-D'ANGÉLY, 22-24 rue de la Tour ronde, rue du Palais	134
SAINT-JEAN-D'ANGÉLY, 24 rue des Trois frères Gautreau	135
SAINT-JUST-LUZAC, Prise de Fergon	135
SAINT-LAURENT-DE-LA-PRÉE, Les Gabauderies	136
SAINT-MANDÉ-SUR-BRÉDOIRE, Église Saint-Brice	137
SAINT-MARTIN-D'ARY, Église Saint-Martin	137
SAINT-MARTIN-DE-RÉ, La Grande Croix	138
SAINT-SATURNIN-DU-BOIS, Bourg Nord	138

SAINT-SEURIN-DE-PALENNE, Rue de la Seugne et rue des 3 Noyers	140
SAINT-SORNIN, Broue	141
SAINT-SULPICE-DE-ROYAN, 58-60 route de Saint-Palais	144
SAINT-VIVIEN, Parc d'activité des Bonnevaux	145
SAINT-XANDRE, Château de la Sauzaie	146
SAINTES, 1 rue du Bois Taillis	147
SAINTES, 24 cours Genêt	147
SAINTES, 4 cours Genêt	147
SAINTES, 55 rue du petit village	148
SAINTES, 87 rue de la Boule	148
SAINTES, 136 rue de la Boule	148
SAINTES, Boulevard Ambroise Paré	148
SAINTES, rue de l'Abattoir	149
SAINTES, Rue du Lycée Agricole	149
SAINTES, L'amphithéâtre	151
SAINTES, La Prée Basse, fleuve Charente	153
SAINTES, Église et ancien prieuré Saint Eutrope	154
TAILLEBOURG, La Garenne du château	154
TRIZAY, L'Abbaye	156
VILLEDOUX, Rue des Loges	156
VIRSON, Rue Auguste Gouineau	158

Opérations communales et intercommunales 160

ILE-DE-RÉ, Inventaire des vestiges de la seconde guerre mondiale	160
LA ROCHELLE et ANGOULINS, Inventaire du système défensif de la Poche de La Rochelle	163
CANTON de MARENNES, Les ports oubliés du marais de Brouage, de l'antiquité à l'Époque moderne	164
De TAILLEBOURG à SAINTES, Prospection recherche diachronique subaquatique	166
TAUGON et SAINT-JEAN-DE-LIVERSAY, Prospection recherche diachronique subaquatique dans la Sèvre Niortaise	168
CHARENTE-MARITIME, Prospection recherche diachronique	170

CORRÈZE 172

Travaux et recherches archéologiques de terrain 174

BRIVE-LA-GAILLARDE, La Chassagne	174
BRIVE-LA-GAILLARDE, Grotte Bouyssonnie	174
BRIVE-LA-GAILLARDE, Grotte des Morts	175
BRIVE-LA-GAILLARDE, Vallée de Planchetorte	176
BUGEAT, Le Champ du Palais	176
CUBLAC, Rue Bayard – Les Fourches	178
CUBLAC, Rue Bayard	178
DAMPNIAT, La Rebière, La Forêt	178
NEUVIC, Lotissement Marionnet	179
NOAILHAC, Orgnac	181
NOAILLES, Mourajoux	182
SAINT-PANTALÉON-DE-LARCHE, Audeguil	184
SAINT-PANTALÉON-DE-LARCHE, Les Hauts de Lestrade	185
SAINT-YBARD, Route de l'étang vieux	186
SÉGUR-LE-CHÂTEAU, Château	187
USSEL, Le Theil (phase 2)	187
VOUTEZAC, Eglise Saint-Christophe	189

Opérations communales et intercommunales 190

BAR, BEAUMONT, CHAMBOULIVE, ESPARTIGNAC, LAGRAULIÈRE, NAVES, SAINT-CLÉMENT, SAINT-JAL, SAINT-SALVADOUR, SEILHAC ET TULLE	191
SAINT-ELOY-LES-TUILERIES, SAINT-JULIEN-LE-VENDÔMOIS, SÉGUR-LE-CHÂTEAU	191

CREUSE 192

Travaux et recherches archéologiques de terrain 194

AUBUSSON, Le Marchedieu	194
CHAMBON-SUR-VOUEIZE, Faubourg de Limoges	195
CHÉNIERS, Place de l'église	195
EVAUX-LES-BAINS, Collégiale	196
EVAUX-LES-BAINS, Les Thermes	198
EVAUX-LES-BAINS, Rue du 8 mai 1945	199
EVAUX-LES-BAINS, Rues des Thermes et de Rentière	200
GOUZON, Extension de la Zac Bellevue	200
GUÉRET, Forêt de Chabrière, Pierre la Grosle	201
LA SOUTERRAINE, Bridiers	201
LA SOUTERRAINE, Bridiers	201
MOUTIER-ROZEILLE, Eglise Saint-Hilaire	204
MOUTIER-ROZEILLE, Eglise Saint-Martin	207
PARSAC-RIMONDEIX, Eglise Saint-Martin	209
SAINT-DIZIER-MASBARAUD, Murat-Les Tours	212
SAINT-ORADOUX-DE-CHIROUZE, Les Mottes	216
SAINT-VAURY, Places de l'église, du 8 mai 1945, du 11 novembre 1918, de Saint-Valéry, de la Poste et passage des Cloîtres	217
SARDENT, 6 place du docteur Vincent	218

Opérations communales et intercommunales 219

AHUN, MOUTIER-D'AHUN	220
CLUGNAT, BÉTÊTE	220

DORDOGNE 222

Travaux et recherches archéologiques de terrain 224

BEAUMONTOIS EN PERIGORD, Gleyze d'Als	224
BERGERAC, 55 rue du Maréchal Joffre	224
BEYNAC-ET-CAZENAC, Le Capeyrou	224
BOULAZAC ISLE MANOIRE, Rue Eugène Leroy	225
BOULAZAC ISLE MANOIRE, Avenue Marcel Paul	225
BOULAZAC ISLE MANOIRE, Notre Dame de Sainte-Mairie de Chignac	225
BOULAZAC ISLE MANOIRE, ZAC Epicentre	227
BRANTÔME-EN-PERIGORD, Abbaye Saint-Pierre	227
LE BUGUE, Le Courrège	229
LE BUISSON-DE-CADOUIN, Abbaye	229
LE BUISSON-DE-CADOUIN, Grotte de Cussac	231
LE BUISSON-DE-CADOUIN, Grotte de Cussac	231

LE BUISSON-DE-CADOUIN, Grotte de Cussac	231
CARSAC-AILLAC, Pech de l'Aze IV	231
CARSAC-AILLAC, Pech de l'Aze IV	232
CASTELNAUD-LA-CHAPELLE, Chapelle des Milandes	234
CASTELNAUD-LA-CHAPELLE, Chapelle du château des Milandes	237
CHANTERAC, Chez Gorcet	238
CLADECH, Sainte-Radegonde	239
CREYSSE, Les Galinoux	240
CREYSSE, Les Rivelles	241
CUBJAC-AUVEZERE-VAL D'ANS, Rue de l'Eglise	241
DOMME, Combe Grenal	242
DOMME, Château du Roy	244
EYMET, Blis	244
LES EYZIES, VEZAR - La vallée de la Vézère à l'Aurignacien récent	246
LES EYZIES, Château de Commarque	246
LES EYZIES, Grotte de Commarque	247
LES EYZIES, Abri Cro Magnon	249
LES EYZIES, Font-de-Gaume	250
LES EYZIES, Font-de-Gaume	251
LES EYZIES, Grotte de La Mouthe	252
LES EYZIES, Abri Pataud	254
LES EYZIES, Abri Pataud	256
LAMONZIE-MONSTRUC, Le Gué de la Roque	256
LAMONZIE-SAINT-MARTIN, Route de Lamonzie	256
LIMEUIL, Ayguenègre	256
LISLE, Métairie de la Grange	257
LISLE, La Peyzie	257
MARSAC-SUR-L'ISLE, PériOuest	259
MARSALES, Oustal del Loup n°2	260
MONPAZIER, Ancien hôtel de France	260
MONTCARET, La Dodie	261
MONTIGNAC, Station de La Balutie	262
MONTIGNAC, Claud de la Gigondie	262
MOULEYDIER, Saint-Cybard	262
MOULEYDIER, Route des Stades	263
NEUVIC-SUR-L'ISLE, EHPAD	263
PAUSSAC-ET-SAINT-VIVIEN, Le Plateau - Les Chausées	264
PAYS DE BELVES, Place d'Armes	264
PERIGUEUX, Cité administrative	264
PERIGUEUX, Rue de l'Ancien Evêché	265
PRIGONRIEUX, 7 impasse du Clauzel	265
PRIGONRIEUX, Route de Pont Renom	266
RAMPIEUX, Maine del Rey	266
SAINT-ASTIER, EHPAD	267
SAINT-ASTIER, Le Petit Prè	267
SAINT-CREPIN-DE-RICHEMONT, Meulières - Les Brageaux II	268
SAINTE-MONDANE, Château de Fénelon	268
SAINT-FELIX-DE-VILLADEIX, La Peyrouse	269
SAINT-FELIX-DE-VILLADEIX, La Peyrouse	269
SAINT-GERMAIN-ET-MONS, Route de La Jarthe	269
SAINT-LAURENT-LA-VALLEE, Le Moulin à Vent	271
SAINT-LEON-SUR-VEZERE, Le Moustier	271
SAINT-PRIVAT-EN-PERIGORD, Festalemps - Saint-Pivat-des-Près	273
SARLAT-LA-CANEDA, Le Sablou	273
SAVIGNAC-DE-MIREMONT, Grotte de La Ferrassie	273
SERGEAC, RD 65 - Les Sols	275
LA TOUR-BLANCHE-CERCLES, Grotte de Jovelle	275

LA TOUR-BLANCHE-CERCLES, Chez Tézy	276
TOURTOIRAC, Abri Tourtoirac	276
VENDOIRE, Notre-Dame de l'Assomption	278
VILLETOUTREIX, 11 rue Couleau	278
VILLETOUTREIX, Chez Thuilet	279

Opération communale et intercommunale 280

DORDOGNE, Prospection inventaire en Dordogne	281
--	-----

GIRONDE 284

Travaux et recherches archéologiques de terrain 286

AMBARES-ET-LAGRAVE, ZAC Centre Ville	286
ARES, Place Weiss	287
ARTIGUES-PRES-BORDEAUX, La Blancherie	287
BORDEAUX, Ilôt Castéja	288
BORDEAUX, Parunis-Grand Rabbin Joseph Cohen	292
BORDEAUX, 247 rue Camille Godard	292
BORDEAUX, 20 Cours Pasteur - Tombeau présumé de Michel de Montaigne	292
BORDEAUX, Places Pey-Berland et Rohan	292
BORDEAUX, 9, rue Thiac	293
CABANAC-ET-VILLAGRAINS, Mottes castrales	294
CARBON-BLANC, Avenue de Bordeaux	295
CASTILLON-LA-BATAILLE, Rivière Dordogne et Lidoire	295
CREON, Projet de lycée	297
EYSINES, Chemin de Bos	297
EYSINES, ZAC Carès Cantinolle	298
HOURTIN, 1, route de Piqueyrot	299
LACANAU, 33 Avenue Pierre Arnou	299
LAMOTHE-LANDERRON, 12 Lieu-dit Saint-Albert	301
LIBOURNE, Chapelle des Cordeliers	301
LUGASSON, Roquefort	301
MERIGNAC, La Grave	303
MERIGNAC, Rue des Ontines	303
MONSEGUR, 24 rue Franklin	303
MOULIETS-ET-VILLEMARTIN, Lacoste	306
NERIGEAN, Le Bourg 3	306
NERIGEAN, Centre Bourg	306
NERIGEAN, Centre Bourg	307
PRECHAC, La Trave	307
SADIRAC, Laurent Vidau	308
SAINT-EMILION, 1 Rue des écoles	308
SAINT-EMILION, La Madeleine	309
SAINT-MEDARD-EN-JALLES, Station mairie	311
SAINT-MEDARD-EN-JALLES, 5, rue Charles Capsec	311
SAINT-SULPICE-DE-FALEYRENS, Menhir de Pierrefitte	312
LE TEICH, 9 avenue de Lamothe	312
LE TEICH, 2 Rue du Pont Neuf	313
LA TESTE-DE-BUCH, Prospection diachronique	315
VAYRES, 125 Avenue de Libourne	317
VAYRES, Rue Menaut «Chemin du Prieuré»	317
VILLENAVE-D'ORNON, Aqueduc antique - Chemin de Sarcignan	318

Opérations communales et intercommunales 319

ANGLADE - BRAUD-ET-SAINT-LOUIS - SAINT-ANDRONY - SAINT-CIERS-SUR-GIRONDE, Secteur des Marais entre Blaye et Saint-Ciers-sur-Gironde	320
BUDOS, LANDIRAS, LEOGEATS, PUJOLS, Tuco de la Mothe	321
ISLE-SAINT-GEORGES et communes limitrophes, Prospection	322

LANDES 324

Travaux et recherches archéologiques de terrain 326

CANDRESSE, Laborde	326
DAX, Berges et le lit de l'Adour	327
DAX, Rues de Borda et du Mirailh	328
DAX, Route de la Torte	330
GELOUX, Pouyet Sud	330
LEON, Lac	333
MIMIZAN, 18 rue de l'Abbaye	334
SAINT-GEOURS-DE-MAREMNE, Lotissement communal Cousins II	335
SAINT-PAUL-LES-DAX, Les Jardins de Lestrilles	335
SAINT-SEVER, Villa du «Gleislar d'Augrelh»	336
SAINT-VINCENT-DE-PAUL, Route de Gouadas Lot Camiade 1	338
SAINT-VINCENT-DE-PAUL, Route de Gouadas Lot Camiade 2	339
SANGUINET, Le Lac	339
SORDE-L'ABBAYE, Pas de Charlemagne	341
SORDE-L'ABBAYE, Eglise Saint Jean	341
TERCIS-LES-BAINS, Lit de l'Adour rive gauche - Chaland	344
TERCIS-LES-BAINS, Le Vimport	345
VIELLE-SAINT-GIRONS, Domaine de l'Aïrial	347

Opérations communales et intercommunales 348

AIRE-SUR-ADOUR - CAUNA - LAMOTHE – SOUPROSSE, Camp romain	348
Bassin de la Midouze, Prospection	349
BISCARROSSE, PARENTIS-EN-BORN, GASTES, Engraissements de récifs artificiels	351

LOT-ET-GARONNE 352

Travaux et recherches archéologiques de terrain 354

AGEN, Ilot Montesquieu	354
ALLEMANS-DU-DROPT, Aménagement du bourg	354
BLANQUEFORT-SUR-BRIOLANCE, La Borie del Rey	355
BUZET-SUR-BAISE, Barrouil	356
CASSENEUIL, Enclos Laborde	357
CASTELCULIER, Le Burga	358
CLAIRAC, Moulins et seuil	359
COCUMONT, Eglise Saint-Jean de Vidailac	359
CUZORN, Château	359
DURAS, ZAC Barnage	360

FOURQUES-SUR-GARONNE, La Forge - L'Eglise	361
LAYRAC, Pesqué Zone 2	363
LE MAS-D'AGENAIS, Plateau de Revenac	364
LE MAS-D'AGENAIS, Revenac sur le tracé des tranchées d'irrigation	364
LE MAS-D'AGENAIS, Plateau de Révenac	367
MONTPOUILLAN , Carrière Lafarge	367
PORT-SAINTE-MARIE, Couvent des Jacobins	368
PRAYSSAS, Maison du Goulet	368
SAINTE-COLOMBE-EN-BRUILHOIS, Lassort-Gaillac et Sud-Champs-du-Midi-Ouest	370
SAINT-PIERRE-DE-BUZET, Eglise - Le Bourg	371
SAUVETERRE-LA-LEMANCE, Camp des Peyres	372
VILLEFRANCHE-DU-QUEYRAN, Rue du Château	372
VILLENEUVE-SUR-LOT, Anglade	372
VILLENEUVE-SUR-LOT, 9 Chemin Anglade	375
VILLENEUVE-SUR-LOT, Rue Antoine Bourlange - Anglade	376
VILLENEUVE-SUR-LOT, Eysses	376
VILLENEUVE-SUR-LOT, Rue Victor Michaud	377
VILLENEUVE-SUR-LOT, Rue Mory	380
VILLENEUVE-SUR-LOT, Chemin de Rouquette	381

Opération communale et intercommunale 384

LES VOIES ANTIQUES D'EYSSSES À VILLEREAL, Le chemin de César	385
--	-----

PYRÉNÉES-ATLANTIQUES 386

Travaux et recherches archéologiques de terrain 388

ACCOUS, La cavité de la Curde	388
ANGLET, Rue de Latchague	390
ARUDY, Préhistoire ancienne de la vallée d'Ossau (PAVO)	390
ASSON, Chemin de l'Eglise	390
BANCA, Site minier de Mehatze	392
BAYONNE, Casemates de Mousserolles	393
BEHORLEGUY, Dolmen d'Armiague	395
BEYRIE-SUR-JOYEUSE, Le Château	395
CASTETBON, Lannemia - Rue Junca	396
HASPARREN, Chemin Celhay - Zalduya	396
IRISSARRY, Les Vallons du Laka et d'Elhurré	398
LARCEVEAU-ARROS-CIBITS, Eglise Saint Sébastien d'Arros	399
LARUNS, Mines de Neufport	401
MONTANER, Château de Montaner	402
MORLAAS, 41 rue des Cordeliers	402
MORLAAS, Stade des Cordeliers	404
MORLAAS, Rue Marcadet	405
ORTHEZ, 8 rue Xavier Darget	407
OSSAS-SUHARE, Grotte de Gatzarria	408
PAU, Boulevard Lucien Favre	408
REBENACQ, Carrière de calcaire de Coustey	408
SAINTE-COLOME, Grotte Tastet	410
SAINT-ETIENNE-DE-BAIGORRY, Paysage humanisé de la commune	411
SAINT-MARTIN-D'ARBEROUE, Grotte d'Isturitz – Grande salle d'Isturitz	412
SAINT-MARTIN-D'ARBEROUE, Grotte d'Isturitz – Salle Saint Martin	414
SAINT-MICHEL, Grotte d'Elurzaro	414
SAINT-MICHEL, Structures Uk.022 et Uk.024	415

SARE, Grotte Faardiko Harria	416
SAUVETERRE-DE-BEARN, Rue des Innocents	417
SERRES-CASTET, Route de Bordeaux	418

Opérations communales et intercommunales

ABIDOS et LAGOR, Canalisation de transport de gaz DN650 Mont-Ogenne	421
ARNEGUY, SAINT-MICHEL ET UHART-CIZE, La « Voie des Ports de Cize »	421
BASTANÈS et BUGNEIN, Liaison nouvelle RD947-RD936	422
LASSE et SAINT-JEAN-PIED-DE-PORT, La voie romaine ab Asturica Burdigalam, segment entre Saint-Jean-Pied-de-Port et Valcarlos	423
SAINTE-MARTIN-D'ARBEROUE - ISTURITS, Grottes d'Isturitz et d'Oxocelhaya et d'Itziar (colline de Gaztelu)	424
Les forges à énergie hydraulique des Pyrénées-Atlantiques	424

DEUX-SÈVRES 426

Travaux et recherches archéologiques de terrain 428

ARDIN, Le Chiron Fauché	428
LOUZY, 22 - 28 rue du Stade	429
MAGNÉ, La Berliauderie	429
MAUZÉ-SUR-LE-MIGNON, Fief du Petit Bitard	430
MAUZÉ-SUR-LE-MIGNON, Fief Nouveau Ouest	430
MONCOUTANT, La Forestrie	431
NIORT, Place Martin Bastard et rues adjacentes	432
PLAINE-D'ARGENSON, Prissé-la-Charrière, Péré	433
POMPAIRE, Rue du Coteau, Les Champs Marteaux	433
ROM, Le Bourg	433
SAINTE-MARC-LA-LANDE, Les Rouleaux, phase 4	435
SAINTE-VARENT, La Grande Galipe	437
TALLUD (LE), Les Bonnelles	438
THOUARS, Vieille Ville, enfouissement de containers	440
VAL-DU-MIGNON, Le Champ de Verdrais	441
VAL-DU-MIGNON, Priaires, parc éolien de Breuillac	441

Opération communale et intercommunale

ARDIN et COULONGES-SUR-L'AUTIZE, ZA de l'Avenir	443
---	-----

VIENNE 444

Travaux et recherches archéologiques de terrain 446

ANGLES-SUR-L'ANGLIN, 1 Place Aimé Octobre	446
ANTIGNY, La Grotte du Taillis des Coteaux	446
BÉRUGES, Le Pont du Pin	447
BOURNAND, Le Bois de la Grange, domaine de Verrière, Auton	448
CELLE-LÉVESCAULT, La Tiffannelière	449
CHARROUX, Abbaye Saint-Sauveur	449
CHÂTELLERAULT, Quai Alsace-Lorraine, pré de l'Assesseur	450
CHAUVIGNY, 10 rue Porte Chevreau	450
COULOMBIERS, Chemin rural de Jazeneuil, RD 611	451
COUSSAY-LES-BOIS, Rue de Clamart	451

GENÇAY, Le château	452
ITEUIL, Champ Brouard	453
JAUNAY-MARIGNY, 3bis rue de l'Ormeau	454
JAZENEUIL, 1 à 5 rue Saint-Nicolas	454
LOUDUN, Prospection géoradar Pé de Jojo	457
MIGNÉ-AUXANCES, Pôle d'activités culturelles et sociales	457
MIGNÉ-AUXANCES, 14 rue du Centre	457
MONTS-SUR-GUESNES, Allée des Marronniers	459
NAINTRÉ, 15 rue du Viroux	459
NAINTRÉ, 19 rue du Viroux	459
NAINTRÉ, 28 rue Jean de la Fontaine	460
NAINTRÉ, Les Berthons, le Clain	460
NAINTRÉ, Les Berthons	461
POITIERS, 12 rue Louis Pasteur	462
POITIERS, Cité de la Traverse, rue Théophraste Renaudot	462
POITIERS, Rue Joseph Meister	463
POITIERS, Chemin du Parc à Fourrages	463
POITIERS, 20 rue Saint-Vincent-de-Paul	464
POITIERS, Rue Guillaume VII le Troubadour, site de l'Hôtel Dieu	464
POITIERS, 22 rue des Feuillants	465
POITIERS, 135 Promenade des Cours	465
POITIERS, 27 et 29 rue des Carolus, 1 et 3 rue Arthur-de-la-Mauvinière	465
POITIERS, Collégiale Saint-Hilaire-le-Grand	470
POITIERS, Place Lepetit - Palais Comtal - Tour Mau	472
POITIERS, Quartier du Palais Comtal	472
QUINCAY, Le Chiron Râpé - La Grande Roche de la Plématrie	472
ROCHE-RIGAUT (LA), Église Saint Germain de Claunay	473
SAINT-BENOÎT, 1 au 9 place du 8 Mai 1945	473
SAINT-BENOÎT, Chemin de ToutVent	474
SAINT-MARTIN-LA-PALLU, Vendevre-du-Poitou	474
SAINT-MARTIN-LA-PALLU, Varennes, La Tourette de Luché	476
SAINT-SAUVANT, Le Bois de la Chagnée	478
SCORBÉ-CLAIRVAUX, Le Haut Clairvaux	479
VELLÈCHES, Château de Marmande – tour port phase I	481

Opérations communales et intercommunales

FONTAINE-LE-COMTE et LIGUGÉ, RN 10	484
PAYS LOUDUNAIS, Prospection recherche diachronique	485
MONTMORILLONNAIS, Prospection recherche diachronique	485

HAUTE-VIENNE 486

Travaux et recherches archéologiques de terrain 488

AIXE-SUR-VIENNE, 8 rue de Belair	488
AIXE-SUR-VIENNE, RD 20 déviation	488
BERNEUIL CHAMBORET, RN 147 – Tranche 1	489
BOISSEUIL, Les Essarts	490
BOISSEUIL, Vieux Boisseuil – Route de Poulénat	490
BUSSIÈRE-GALANT, Le Pinsaud	491
CHÂLUS, Centre Bourg	492
CHÂLUS, Lageyrat	493
CHAMPSAC, Le petit Clos	494
CHÉRONNAC, Forge du Buisson	495
COUZEIX, Place du 8 mai 1945	495

ISLE, Route de Balézy, Parpayat	496
JAVERDAT, Les Granges Laplaud	496
LA PORCHERIE, Châteaueux	497
LIMOGES, 1 impasse Chopin	498
LIMOGES, 203-229 avenue des Casseaux	499
LIMOGES, 32 rue du Clos Adrien	499
LIMOGES, Étude des graffites	500
LIMOGES, Le Mas Blanc – rue du Moulin	501
LIMOGES, Rue Mazabraud et rue de l'Hôpital	501
LIMOGES, Rue du Pont Saint-Martial	504
ORADOUR-SUR-GLANE, Chemin du ruisseau	505
ORADOUR-SUR-GLANE, Le Repaire – route du Pré Neuf	505
ORADOUR-SUR-GLANE, Le Repaire – rue du Puits	506
ORADOUR-SUR-GLANE, Mazenty parcelle 308	506
ORADOUR-SUR-GLANE, Mazenty parcelle 309	507
ORADOUR-SUR-GLANE, Route de Saint-Junien	507
ORADOUR-SUR-VAYRES, 39 Pouloueix	507
ORADOUR-SUR-VAYRES, Cité Antoine Prévost	508
ROCHECHOUART, 2 allée des Plats	508
ROCHECHOUART, 15 route de la Pouge	509
ROCHECHOUART, Allée Léon Blum	509
SAINT-GENCE, Rue des Cheyroux	510
SAINT-JUNIEN, Les Charles	510
SAINT-LAURENT-SUR-GORRE, Route de la Vignerie	511
SAINT-LÉONARD-DE-NOBLAT, Collégiale	511
SAINT-SYLVESTRE, Abbaye de Grandmont	512
SAINT-VICTURNIEN, Les Terres du Loubier	515
SAINT-VICTURNIEN, Rue Pierre de Coubertin	515
SAINTE-MARIE-DE-VAUX, Le Bost Théraud	515
VAL D'OIRE-ET-GARTEMPE, Parc éolien des Gassouillis	517
VAL D'OIRE-ET-GARTEMPE, Place Adrien Girette, rue du Sabotier	517
VERNEUIL-SUR-VIENNE, Rue de Limoges	518
VEYRAC, Les Cosjanots (parcelles 1411 et 1412p)	518

OPÉRATIONS INTERDÉPARTEMENTALES 520

Charente, Charente-Maritime, Deux-Sèvres et Vienne, Prospection recherche diachronique	521
Charente et Charente-Maritime, Abords des voies de communication terrestre et fluvial	523

PROJETS COLLECTIFS DE RECHERCHE 525

CHASSENON, De Cassinomagus à Chassenon	525
Monumentalismes et territoires au Néolithique entre Loire et Charente	529
Modalités et développement de l'habitat rural dans le Poitou	532
SAINT-CÉSAIRE, La Roche à Pierrot	534
SAINTE-SYLVES, Église et ancien prieuré Saint Eutrope	536
Dynamiques d'occupation et d'exploitation du sel dans les golfes charentais du Néolithique à l'Age du Fer	537
Marais charentais	538
Habitat rural antique de la moyenne montagne corrézienne	539
HaGAL - Habitat Groupé Antique de la cité des Lémovices	539
Lieux de cultes sur le territoire des Lémovices	543
LE BUISSON-DE-CADOUIN, Grotte de Cussac	544
DOMME, Château du Roy, Campréal, la Bastide	547
SAINT-FELIX-DE-VILLADEIX, La Peyrouse	548
LAsCO - LAscaux sol COntextualisation	551

Pigment HO - Pigmentoθήque en Vallée de l'Homme et bassin Aquitain	551
VEZAR - La vallée de la Vézère à l'Aurignacien récent	552
BORDEAUX, 20 Cours Pasteur - Tombeau présumé de Michel de Montaigne	553
BORDEAUX, Parunis-Grand Rabbin Joseph Cohen	554
PAVO - Préhistoire ancienne de la vallée d'Ossau : paléoenvironnement et sociétés de chasseurs-collecteurs dans le piémont pyrénéen	555
Mégalithisme et territoires dans les Pyrénées nord-occidentales Fouille du menhir d'Armiague	556
PYRAT - Les Pyrénées occidentales durant l'Antiquité Tardive	557
POITIERS, Place Lepetit -Palais Comtal - Tour Mau	558
SCORBE-CLAIRVAUX, Le Haut Clairvaux	558
Du bois pour Limoges	558
Aquitania ornata. Formes, matériaux et techniques du décor pariétal en Aquitaine romaine	560
Réseau de lithothèques en Nouvelle-Aquitaine	563
Paléoméallurgies et expérimentations	564

Bibliographie **566**

Personnel du service régional de l'archéologie **574**

PCR Habitat rural antique de la moyenne montagne corrézienne

Le Programme Collectif de Recherche « Habitat rural antique de la moyenne montagne corrézienne », porté par Blaise Pichon et développé depuis l'été 2018, avait été perturbé par la pandémie de Covid-19, ce qui a entraîné des reports en 2021. La synthèse n'a donc pu être remise en 2021. Les campagnes de fouille programmée sur la villa du Champ du Palais se sont néanmoins poursuivies comme prévu (voir *infra* Corrèze, Bugeat).

L'étude des céramiques se poursuit également, comprenant la reprise de lots découverts en contexte depuis 2007 et l'étude des mobiliers issus des fouilles en cours. La thèse de céramologie en cours en lien avec ce PCR a pour objectif de dresser le faciès des céramiques en circulation en Haute-Corrèze durant l'Antiquité (Vincent Serrat).

Les analyses palynologiques menées en 2020 à proximité de sites d'habitat connus ont été complétées par une prospection électrique de la tourbière située au nord du site antique des Cars (Saint-Merd-les-Oussines). Cette prospection avait pour objectif d'établir le profil topographique de ce site et d'en comprendre la formation et l'évolution dans le temps. Pour consolider les résultats de la palynologie, il a

semblé important de mieux cerner la question de la formation des zones tourbeuses et de vérifier d'éventuels processus propres à ce site. Les études paléo-environnementales ont en effet révélé des dynamiques très locales, avec des développements présentant des variables propres à chaque secteur. Dans l'attente de C¹⁴ permettant d'affiner les analyses pour la période antique, la palynologie montre que les environs de certains sites continuent à être fréquentés de manière régulière et assidue, alors que les indices archéologiques ne laissent pas particulièrement entrevoir la possibilité d'une continuité de l'occupation après le IV^e siècle. La confrontation des données ouvre ainsi des perspectives de recherche.

Par ailleurs, les membres du PCR se sont investis dans les activités de diffusion et de valorisation portées par le musée Marius Vazeilles à Meymac dans le cadre d'une exposition et de conférences sur l'archéologie et ses méthodes, illustrées par les récents résultats régionaux obtenus dans différentes opérations notamment liées au PCR.

Pichon Blaise

PCR HaGAL : Habitat Groupé Antique de la cité des Lémovices

Depuis 2018, le PCR HaGAL s'attache à étudier de manière multiscalaire la question des formes de l'habitat groupé de l'époque romaine au sein de la cité des Lémovices. S'appuyant sur une équipe d'une vingtaine de chercheurs, le programme vise à comprendre le phénomène urbain, la variété de ses formes et son rôle dans l'organisation du territoire de la cité. Pour cela, la réflexion est menée à différentes échelles : la cité, la micro-région et le site. Si le dépouillement bibliographique à travers la réalisation de notices apporte son lot d'informations, il apparaissait nécessaire de produire une documentation nouvelle et plus fine. Cette démarche est menée depuis 2018 en parallèle de la réalisation des notices de site et occupe même la majeure partie du temps consacré par ses membres aux travaux du PCR.

1. Bilan des activités 2021

L'année 2021 a été marquée par la réalisation de trois nouvelles notices accompagnées de leur

carte (Saint-Julien-aux-Bois, Sauviat-sur-Vige et Margerides) et surtout par plusieurs opérations archéologiques menées dans le cadre du PCR (1^{ère} année de la fouille programmée triennale à Bridiers (La Souterraine, Creuse, dir. F. Baret, voir *infra*), géoradar et prospection inventaire à Ahun (Creuse, C. Maniquet et C. Chevalier, voir *infra*), géoradar à Naves/Tintignac (Corrèze, C. Maniquet et F. Loubignac), géoradar à Château-Chervix (Haute-Vienne, J. Lachaud), mais aussi fin de l'étude du fonds Moser (prestation Eveha réalisée par J. Lachaud). Le bon déroulement des travaux du PCR malgré une situation sanitaire qui a affecté le déroulement de l'année 2020, l'important renouvellement documentaire opéré sur les sites bénéficiant d'opérations de terrain et le renforcement de l'équipe au fur et à mesure permet d'envisager une demande pour une 2^e triennale (2022-2024) afin de poursuivre les recherches, de mener à bien de nouvelles opérations et d'achever la rédaction des notices de site.

■ **Prospection géoradar à Ahun (Creuse, C. Maniquet)**

À la suite des interventions de prospection au géoradar en 2019 et 2020 sur le *vicus* d'*Acitodunum*, l'organisation de ce dernier commence à se dessiner. Il semble que ses limites aient été atteinte au sud-est (2019) et au nord-est (2020). Le réseau viaire apparaît, avec de vraisemblables axes sud-ouest/nord-est. Au moins trois axes, peut-être quatre, perpendiculaires aux précédents peuvent être considérés comme des *decumani*. Ces voies délimitent les *insulae*, dont quatre apparaissent au moins partiellement. L'îlot n°2 inclut de grands édifices rectangulaires ; on pourrait y voir un *horreum*, espace d'entrepôt de marchandises, peut-être de denrées alimentaires. L'îlot n°3 est occupé, au moins partiellement par une grande demeure qui n'a rien à envier à certaines *domus* du chef-lieu de cité (*Augustoritum*/Limoges). L'îlot n°4 était visiblement subdivisé en deux grandes propriétés distinctes. Au sud-ouest de cette *insula* se développe une construction dotée de murs imposants délimitant des espaces de grande envergure. Il n'est pas certain que cet édifice ait servi d'habitation mais sa fonction précise demeure impossible à définir. Au nord-est de l'îlot n°4, apparaît un autre édifice aux salles de dimensions plus réduites qui pourrait correspondre à une petite demeure, dont l'une des salles pourrait être pourvue d'un sous-sol. Elle est bordée au nord-est par une maçonnerie qui pourrait matérialiser la limite de l'agglomération, car aucune construction n'apparaît au-delà. On identifie seulement un réseau de cheminements, probablement des chemins en creux, dont la chronologie est impossible à établir ni même la contemporanéité avec l'agglomération. On note qu'au moins l'un des cheminements semble postérieur à l'abandon du *vicus*.

Pour finir, plusieurs points sombres visibles sur les images obtenues à 2 m de profondeur pourraient témoigner de la présence de puits dans ce secteur, comme cela avait été constaté dans la parcelle prospectée au sud-est en 2019. L'ensemble visualisé est donc relativement cohérent et peu de remaniements ou de reconstructions apparaissent pouvant évoquer des réaménagements majeurs de l'espace.

■ **Prospection géoradar à Naves/Tintignac (Corrèze, C. Maniquet, F. Loubignac).**

Deux nouvelles zones ont été définies pour la campagne de prospection 2021, au plus près du sanctuaire monumental et des zones déjà prospectées au géoradar en 2019 et 2020. Le but est à terme d'obtenir une image cohérente, avec la même méthode de repérage, de l'environnement immédiat du sanctuaire et des aménagements (construction, voiries) qui l'entourent. En fin d'année 2021, le rapport d'AGC n'était pas rendu. Seules quelques images non retravaillées permettent de premières observations et hypothèses. La zone prospectée en 2021 couvre une vaste superficie à l'est des deux bâtiments du

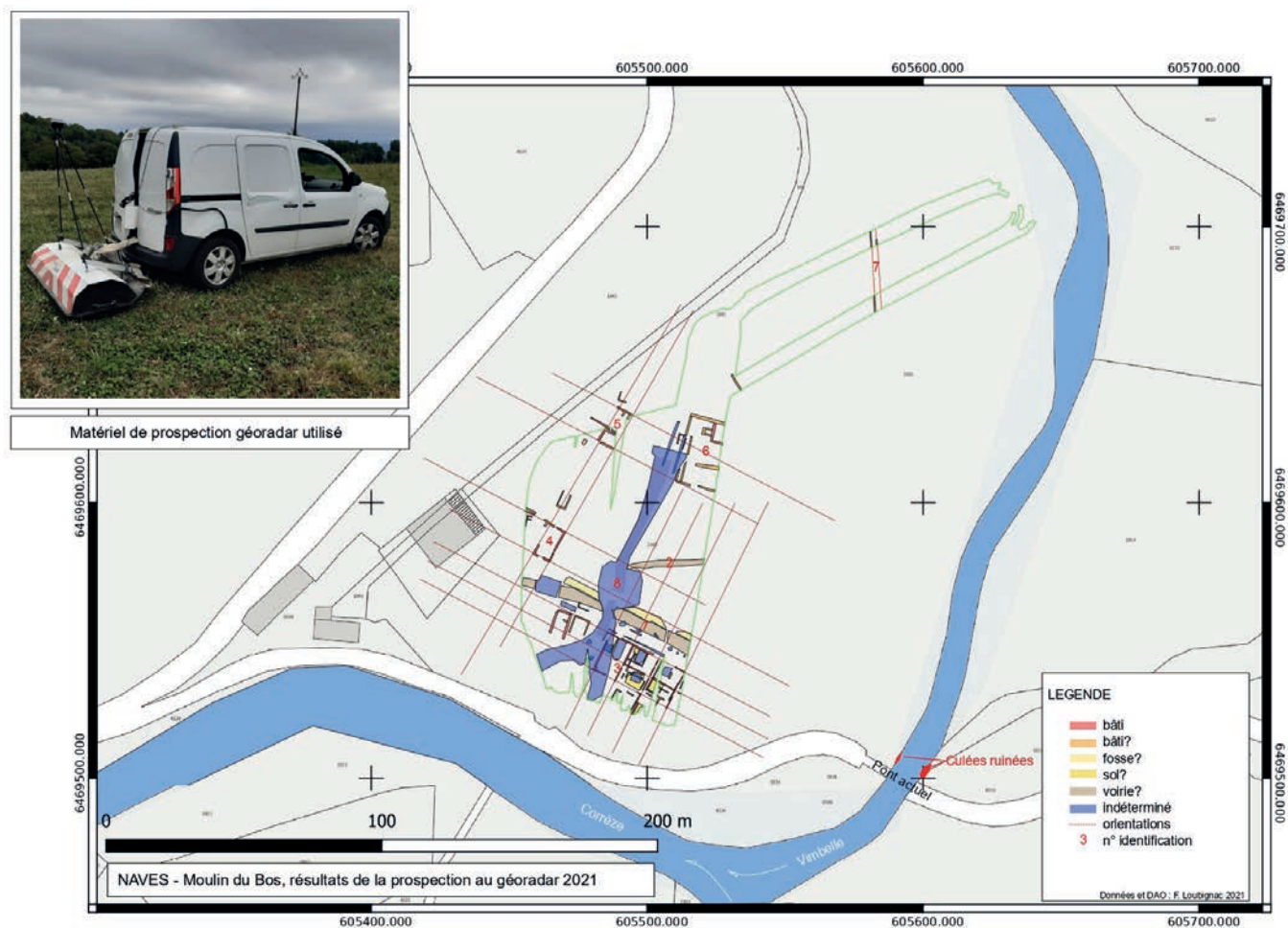


Ahun (Creuse), zones prospectées au géoradar en 2019 et 2020 (AGC), avec tracés interprétatifs

sanctuaire monumental que sont le « tribunal » (au nord) et le théâtre (au sud). Le but de cette expertise était de vérifier l'existence de constructions entre les édifices connus depuis le XIXe siècle et la route Départementale n° 1120.

On note la présence de trois anomalies non linéaires (bâtiments ?) et de bandes plus sombres qui pourraient être interprétées comme des voies en creux, dont l'une desservait le sanctuaire depuis le sud-est. C'est le circuit rituel au sein du sanctuaire qui commence ainsi à être perçu. Une autre voie située dans le prolongement de l'axe repéré en 2019 au sud du théâtre, pourrait appartenir à la grande voie reliant Clermont-Ferrand à Périgueux. Deux zones supplémentaires ont été investiguées dans le cadre de tests avec un nouveau modèle de géoradar par les agents de la mission acquisition numérique de la DRAC Nouvelle-Aquitaine. Il s'agit de la zone 7 située au nord de l'actuelle route départementale dans un secteur où des vestiges avaient été repérés lors de prospections pédestres. Un bâtiment rectangulaire de 20 m de longueur ainsi qu'une probable voirie antiques ont été appréhendés.

L'opportunité de réaliser une acquisition au géoradar sur le site du Moulin du Bos (commune de Naves, Bar, Les Angles-sur-Corrèze et confluence Corrèze – Vimbelles) a motivé l'équipe de la DRAC à tester les



Navès (Corrèze), Moulin du Bos, zones prospectées au géoradar (Données et DAO F. Loubignac)

appareils en contexte humide. Les résultats apportent de précieuses informations sur l'organisation et la nature des vestiges mis au jour lors des prospections pédestres. Plusieurs bâtiments antiques se répartissent le long d'un axe de circulation orienté est-ouest permettant la traversée de la Vimbelle. Un autre axe, nord-sud, vient croiser le premier itinéraire. Situé à trois kilomètres du site de Tintignac, celui du Moulin du Bos pose question, avec une configuration des bâtiments et des voiries qui rappellent une agglomération.

■ **Prospection géoradar à Château-Chervix (Haute-Vienne, J. Lachaud).**

La deuxième campagne de prospection géoradar réalisée en 2021 visait à vérifier l'extension éventuelle du site de La Buchille au nord-ouest de la zone étudiée en 2020. Les premiers résultats (rapport en cours de finalisation par l'opérateur au moment d'écrire le présent résumé) confirment que le site s'étend bien vers l'ouest mais sous une forme différente. Deux axes routiers se détachent l'un de l'autre par une intersection en partie nord-occidentale de la parcelle, venant sans doute l'un et l'autre contourner par le nord et le sud le groupe central de vestiges identifiés en 2020. Des anomalies évoquent de possibles ornières au sein de ces voies et des portions de voirie bien conservées. Un des deux axes, orienté nord-ouest/sud-est, est

bordé sur un côté par un groupe de cinq bâtiments relativement homogènes, de plan quadrangulaire et de superficie variant de 25 à 40 m² environ. Enfin, au contact de la parcelle prospectée en 2020, des maçonneries peuvent être interprétées comme la suite du portique monumental déjà observé lors de cette précédente campagne. Tous les éléments repérés en 2021, exceptés les murs liés au portique monumental, apparaissent inédits et confirment la continuité d'occupation entre la parcelle prospectée en 2020 et les vestiges identifiés dans les années 1980 à l'ouest de la parcelle prospectée cette année.

■ **Étude documentaire du fonds Moser à Brive-la-Gaillarde (Corrèze, J. Lachaud).**

L'analyse croisée des trente dossiers a permis de rassembler une documentation cartographique complémentaire et d'associer les plans connus aux documents de fouille correspondant. L'actualisation des connaissances concerne principalement les fouilles menées à l'Hôtel Labenche (actuel musée éponyme) au printemps 1985, celles réalisées autour de l'Hôtel de Ville (Place Saint-Pierre et anciens îlots d'habitat), ainsi que des opérations ponctuelles disséminées dans le centre-ville et ses abords immédiats entre 1979 et 1996. Une large partie du travail a consisté à localiser le plus précisément possible les quelques vingt-cinq sites

identifiés par F. Moser en une quinzaine d'années. Dans le cadre du PCR HaGAL, une cartographie spécifique aux vestiges gallo-romains a été réalisée à partir du SIG, incluant les vestiges antiques mis au jour lors des opérations archéologiques depuis la fin des années 1970 jusqu'à aujourd'hui, soit toutes celles issues des fouilles réalisées par F. Moser, mais aussi par d'autres archéologues amateurs ou professionnels.

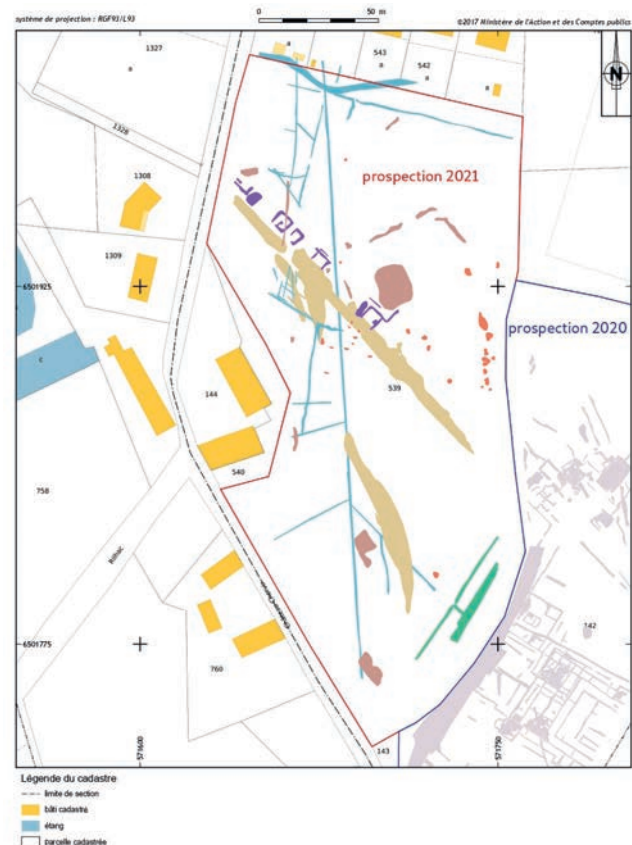
2. Bilan des activités du PCR menées entre 2019 et 2021

Les travaux du PCR ont été définis dès 2018 autour de quatre axes de recherche. Deux axes (1 et 2) sont liés à l'acquisition des données (bibliographiques et de terrain) et à leur mise en forme normalisée. Les deux autres (3 et 4) sont dédiés aux analyses selon deux échelles : une étude des habitats groupés dans leur réseau et des études thématiques (axes 3 et 4). Pour chaque axe, plusieurs actions pouvant conduire à la réalisation de différents livrables ont été définies pour structurer plus finement la programmation des travaux. À l'issue de la première triennale, il est possible de proposer un bilan intermédiaire puisque l'ensemble des objectifs fixés n'a, évidemment, pu être atteint dans un temps aussi court et avec les conséquences engendrées par la crise sanitaire en 2020 et 2021. Ainsi, seuls les deux premiers axes ont réellement pu faire l'objet de l'attention de l'équipe.

■ Bilan documentaire et cartographique

L'un des premiers objectifs que s'est fixé le PCR est l'élaboration de notices de site normalisées, collaboratives et en ligne. L'élaboration de la base de données en ligne (<https://vicus.msh.uca.fr>) déjà en grande partie conçue en amont du PCR, a bénéficié de réflexions pour sa finalisation dès les premières réunions menées en 2019, permettant ainsi un démarrage rapide de la saisie des informations et l'élaboration des premières notices. Ce travail est donc bien avancé après ces trois années : 10 notices ont été jointes au rapport d'activité 2019, 15 au rapport 2020 dont 11 nouvelles et 4 mises à jour, et 3 nouvelles ont été livrées avec le rapport 2021. Ce sont donc 24 notices qui ont pu être établies sur 46 sites actuellement listés. Plus précisément, 16 notices sur 18 ont été réalisées pour le groupe des sites non retenus comme habitat groupé, 3 sur 11 pour le groupe des habitats groupés hypothétiques, et 5 sur 11 pour le groupe des habitats groupés avérés, mais dont certaines sont susceptibles d'évoluer avec les opérations de terrain en cours. Il reste par ailleurs à réaliser la notice concernant le chef-lieu et les sites ajoutés à la liste au cours des trois années et qui ne sont actuellement pas classés dans un niveau de fiabilité (5 sites).

Depuis 2020, à l'issue des réflexions menées en 2019, chaque notice produite est associée à au moins une ou deux cartes : une carte « archéologique » sur fond topographique et hydrographique représentant les connaissances sur le site avec une granularité



Château-Chervix (Haute-Vienne), La Buchille, zones prospectées au géoradar en 2021 (AGC)

de représentation des données adaptée à la qualité de celles-ci ; et une seconde carte des opérations archéologiques qui documentent le site. Dans certains cas, des cartes plus précises, sous la forme de « zoom » de la carte « archéologique » pouvant aller jusqu'au niveau du plan des bâtiments peuvent être produites pour les habitats groupés avérés. De même, sur les cartes « archéologiques », une analyse des fonctions de chaque espace est proposée (zone d'habitat, zone culturelle, zone artisanale, zone funéraire...). Un rattrapage pour les notices livrées en 2019 a démarré avec le rapport 2020 mais doit encore être poursuivi pour quelques sites.

■ Synthèses archéologiques

Les analyses proposées dans les axes 3 et 4 du PCR nécessitent de faire appel à des données liées à des thématiques de recherche sur lesquelles le PCR ne souhaite pas directement s'investir comme celles des voies de communication terrestres, des voies de communication fluviales, des lieux de culte..., considérant que pour renouveler les connaissances sur ces sujets il s'agit d'un travail de recherche spécifique. Il était cependant nécessaire de constituer des bilans documentaires (voies de communication terrestres en 2019, voies de communication fluviales inachevées en 2020). Profitant d'un Master (2020-2022) sur les lieux de culte antiques de la cité des Lémovices, un bilan sur

les édifices localisés dans des habitats groupés a été inclus dans le rapport 2021.

Par ailleurs, en 2019, le PCR a proposé un retour d'expérience sur les prospections géophysiques menées en Limousin ces dernières années et dans les départements périphériques. Il s'agissait de proposer une analyse de la qualité des résultats obtenus en fonction des différentes méthodes employées et de la géologie locale afin de guider les choix futurs, notamment dans le cadre des travaux du PCR sur les méthodes à retenir.

■ Opérations archéologiques

Le deuxième principal objectif que s'était fixé le PCR dès son démarrage était celui de la production de données nouvelles sur un maximum de sites. Ainsi, depuis 2018 plusieurs opérations ont permis de renouveler parfois très fortement l'état des connaissances de plusieurs habitats groupés hypothétiques ou avérés.

En 2018, une campagne de sondages sur les structures du site de Blond (village minier, Haute-Vienne) a mis en évidence un très mauvais état de conservation des vestiges, voire une destruction systématique des niveaux d'occupation et ce malgré la présence de tronçons de murs maçonnés encore visibles dans le bois (voir *BSR 2018*). En 2019, ont eu lieu des prospections géoradar à Naves/Tintignac, à Ahun avec des prospections inventaires, à La Souterraine permettant de mettre en évidence un quartier inédit de l'agglomération de Bridiers (voir *BSR 2019*). En 2020, ces prospections géoradar ont été poursuivies à Ahun, cette fois dans un secteur plus riche en constructions, à Tintignac, et une première prospection géoradar a été menée à Château-Chervix confirmant le plan de la *pars urbana* du site de La Buchille ainsi que la présence de structures périphériques dont l'interprétation entre *pars rustica* ou petite agglomération ne pouvait pas encore être affirmée ; une première fouille exploratoire à Bridiers a confirmé la présence de vestiges bien conservés du début du I^{er} siècle à la fin du III^e siècle voire jusqu'au

début du IV^e siècle (voir *BSR 2020*). Enfin, les cinq opérations de 2021 sont présentées ci-dessus et *infra*.

Toutes ces opérations ont fortement modifié l'état des connaissances des sites d'Ahun, Bridiers (La Souterraine), Tintignac (Naves), Château-Chervix et Blond, permettant, pour certains d'entre eux, d'élaborer les premiers plans de site ou de proposer de nouvelles interprétations. Si à Bridiers, un quartier inédit a pu être identifié, augmentant ainsi la surface du site, à Ahun, les limites traditionnellement admises du site ont également pu être révisées, ce qui invite maintenant à envisager, notamment, une continuité de l'occupation à la période romaine sur l'*oppidum* et non un déplacement total de l'habitat. Enfin, à Tintignac (Naves), pour la première fois, nous commençons à percevoir l'organisation périphérique du complexe monumental. Bien évidemment, le temps qu'il est possible d'accorder à ces opérations reste souvent limité pour leurs responsables et les financements ne permettent pas de couvrir des surfaces dépassant chaque année 2 ha par site, ce qui peut donner l'image d'une progression lente mais celle-ci reste à relativiser au regard du renouvellement important des données qui a été engagé et qui s'accroît chaque année sur chacun des sites. Toutes ces opérations de prospections géoradar seront poursuivies dans le cadre de la deuxième triennale du PCR, ce qui permettra de couvrir les espaces manquants et ainsi d'achever ces premiers travaux de terrain.

■ Conclusion

À l'issue de cette première période de trois ans, le PCR HaGAL a mis en place une dynamique qui apporte un réel renouvellement de la documentation archéologique sur les habitats groupés lémovices. Les résultats attestent le potentiel des sites et la nécessité de poursuivre ce travail puisqu'il permet systématiquement de réviser les connaissances acquises anciennement. Ils montrent aussi la pertinence d'axer les travaux du PCR sur les opérations de terrain et non sur la seule compilation bibliographique.

Baret Florian

CREUSE, CORREZE, HAUTE-VIENNE

Les lieux de cultes ruraux de la cité des Lémovices

La prospection thématique engagée cette année est à replacer dans le contexte d'un mémoire de recherche réalisé à l'université de Tours portant sur la thématique des lieux de culte ruraux de la cité des Lémovices (I^{er} - III^e siècles). Les objectifs principaux étaient de prendre contact avec le terrain et de compléter les notices de sites avec des informations de terrain (photographies,

topographie, mobilier). Cette opération contenait un volet bibliographique ainsi qu'un volet de terrain.

Pour la partie de terrain, nous avons préalablement sélectionné 49 sites sur les critères suivants : le nombre de sources dans lequel le site est cité, une fiche de la base Patriarche, le type de site (nous avons privilégié des lieux de culte construits) et la présence