



HAL
open science

Le tourisme balnéaire face à l'occupation anarchique du littoral : étude de cas des stations balnéaires de Cap Skirring et de Kafountine (Basse Casamance, Sénégal)

Sadou Bocoum

► To cite this version:

Sadou Bocoum. Le tourisme balnéaire face à l'occupation anarchique du littoral : étude de cas des stations balnéaires de Cap Skirring et de Kafountine (Basse Casamance, Sénégal). *Etudes Caribéennes*, 2024, 59, 10.4000/132zf. hal-04895334

HAL Id: hal-04895334

<https://hal.science/hal-04895334v1>

Submitted on 17 Jan 2025

HAL is a multi-disciplinary open access archive for the deposit and dissemination of scientific research documents, whether they are published or not. The documents may come from teaching and research institutions in France or abroad, or from public or private research centers.

L'archive ouverte pluridisciplinaire **HAL**, est destinée au dépôt et à la diffusion de documents scientifiques de niveau recherche, publiés ou non, émanant des établissements d'enseignement et de recherche français ou étrangers, des laboratoires publics ou privés.



Distributed under a Creative Commons Attribution - NonCommercial 4.0 International License

Le tourisme balnéaire face à l'occupation anarchique du littoral : étude de cas des stations balnéaires de Cap Skirring et de Kafountine (Basse Casamance, Sénégal)

Seaside Tourism in The Face of The Anarchic Occupation of The Coastline: Case Study of The Seaside Resorts of Cap Skirring And Kafountine (Basse Casamance, Senegal)

El turismo costero frente a la ocupación anárquica del litoral: estudio de caso de las estaciones balnearias de Cap Skirring y Kafountine (Baja Casamance, Senegal)

Sadou Bocoum



Édition électronique

URL : <https://journals.openedition.org/etudescaribeennes/32607>

DOI : 10.4000/132zf

ISSN : 1961-859X

Éditeur

Université des Antilles

Référence électronique

Sadou Bocoum, « Le tourisme balnéaire face à l'occupation anarchique du littoral : étude de cas des stations balnéaires de Cap Skirring et de Kafountine (Basse Casamance, Sénégal) », *Études caribéennes* [En ligne], 59 | Décembre 2024, mis en ligne le 17 décembre 2024, consulté le 16 janvier 2025. URL : <http://journals.openedition.org/etudescaribeennes/32607> ; DOI : <https://doi.org/10.4000/132zf>

Ce document a été généré automatiquement le 16 janvier 2025.



Le texte seul est utilisable sous licence CC BY-NC 4.0. Les autres éléments (illustrations, fichiers annexes importés) sont « Tous droits réservés », sauf mention contraire.

Le tourisme balnéaire face à l'occupation anarchique du littoral : étude de cas des stations balnéaires de Cap Skirring et de Kafountine (Basse Casamance, Sénégal)

Seaside Tourism in The Face of The Anarchic Occupation of The Coastline: Case Study of The Seaside Resorts of Cap Skirring And Kafountine (Basse Casamance, Senegal)

El turismo costero frente a la ocupación anárquica del litoral: estudio de caso de las estaciones balnearias de Cap Skirring y Kafountine (Baja Casamance, Senegal)

Sadou Bocoum

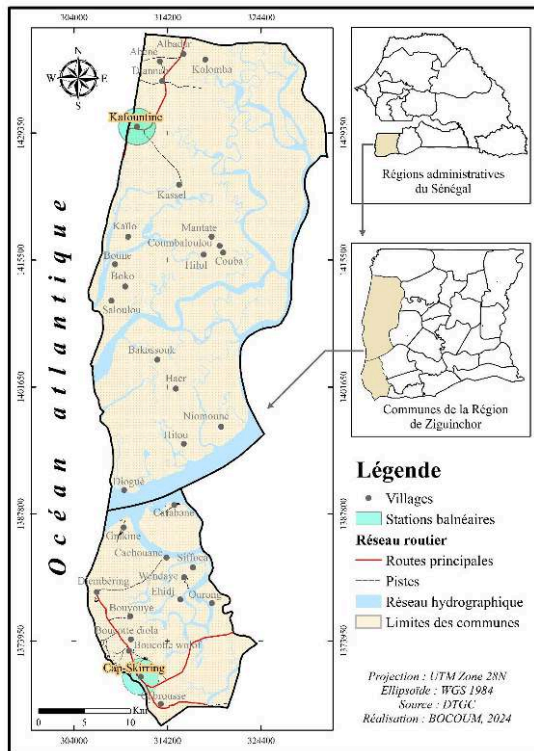
Introduction

- 1 Le Sénégal développe une industrie touristique centrée et dominée par le tourisme balnéaire s'étendant de Saint-Louis à Cabrousse. Le tourisme balnéaire est plus prospère dans la Petite-Côte (région de Thiès) avec ses plages aux multiples facettes, comme la station de Saly (Dehoorne et Diagne, 2008). Il est aussi présent dans la région de Dakar et dans la région de Basse Casamance, avec les stations de Cap Skirring et de Kafountine, sans oublier l'hydrobase de Saint-Louis (Diombéra, 2012). Le tourisme orienté essentiellement sur les ressources balnéaires représente près de 54 % des arrivées touristiques au Sénégal et assure l'essentiel des retombées économiques. En outre, les recettes fiscales provenant du tourisme littoral représentent près de 75 % des recettes globales générées par le secteur (MTTA, 2007). En effet, sur les 25 000 emplois

directs et 75 000 emplois indirects créés par l'activité touristique, les trois quarts seraient localisés en milieu littoral (OMT, 2021)¹.

- 2 Dans la région de Basse Casamance, le tourisme est aujourd'hui à la base de la croissance économique (Diombéra, 2010). Il occupe une place prépondérante dans les communes de Diembéring (première destination de la région) et Kafountine (deuxième destination). Il constitue le principal levier du développement socio-économique de ces communes malgré toutes les contraintes qui le minent depuis quelques années (Diatta, 2018). Le littoral y est très convoité en raison de ses nombreuses ressources et opportunités. Au Sénégal, la pression sans cesse accrue que font subir les activités humaines sur le littoral menace sa durabilité ainsi que celle du développement économique et social qu'il a autorisé jusqu'ici (Sidibé, 2013). Les bouleversements spatiaux, l'artificialisation du littoral et des écosystèmes observés sur les côtes du Sénégal sont engendrés par les aménagements touristiques (Diombéra, 2017) et l'occupation anarchique de l'espace (Diatta, 2018 ; Diallo, 2019). L'espace littoral revêt une importance capitale dans le processus de développement touristique du pays (Diombéra, 2020), cependant, il est menacé par une forte pression foncière et spéculative. Le front de mer est particulièrement convoité (Dehoorne et Diagne, 2008), avec une concentration des activités et de personnes (Sakho, 2007 ; Sène, 2019) qui amplifient la fragilisation du milieu et des dégâts environnementaux de tous ordres (Paskoff, 1986 ; Dehoorne, 2006a).
- 3 Au regard des défis d'aménagement des littoraux sénégalais, notre analyse concentre sur la Basse Casamance d'où on s'interroge sur les modalités d'aménagement et l'agencement des différentes activités sur la bande littorale des stations de Cap Skirring et de Kafountine. Pour répondre à cette question principale, nous allons passer par des questions secondaires à savoir : cette zone concentre-t-elle une diversité d'activités et une forte densité de personnes ? Est-elle préparée pour un développement durable des activités ? Enregistre-t-elle des conflits d'usage ? Si c'est le cas, de quels types sont-ils ? Fragilisent-ils le tourisme littoral des stations de Cap Skirring et de Kafountine ?
- 4 Notre contribution se concentre sur les stations balnéaires de Cap Skirring et de Kafountine (cf. figure1). La localité de Cap Skirring se situe dans la commune de Diembéring. Le site du Cap-Skirring, situé à cheval entre les villages de Cabrousse et Boucotte, est la plus grande station balnéaire de la Casamance. Il concentre le deuxième quai de pêche de la région. La localité de Kafountine est la deuxième plus grande station balnéaire de la Casamance. Elle a également le deuxième quai de pêche le plus important au niveau national après Cayar. Ce site est le principal pôle de développement de la commune.

Figure 1. Localisation des communes de Diembéring et de Kafountine (Basse Casamance, Sénégal)



1. Matériels et méthodes

- La méthodologie utilisée comporte un guide d'entretien adressé à des personnes-ressources (hôteliers, touristes, et travailleurs au quai de pêche) sur les deux stations. De même, des enquêtes aléatoires par questionnaire ont été réalisées auprès de la population, des hôteliers et des touristes. Sur la base des données du recensement démographique de 2013, un échantillonnage aléatoire simple a été appliqué pour interroger 10 % des chefs de concessions de dix localités dans les communes de Kafountine (Abéné, Kafountine, Diannah, Diogué et Saloulou) et de Diembéring (Boucotte, Diembéring, Cap Skirring, Cabrousse et Carabane). Pour obtenir la taille de l'échantillon, la formule suivante a été adoptée $n = N \cdot 10 / 100$. Le (n) représente la taille de l'échantillon ; le (N) représente la population cible ou le nombre total de concessions des dix localités 4644 concessions (ANSD, 2013), donc $(n = 4644 \cdot 10 / 100)$, ce qui donne 464,4 soit 465 chefs de concessions à interroger. De même, 53 touristes et 47 hôteliers ont été interrogés. Des sites spécifiques ont été choisis pour trouver ces touristes : la plage (après la baignade), les musées (en collaboration avec les conservateurs de ces sites) et parfois lors de la pause à midi dans les restaurants ou bars. Les enquêtes sont réalisées sur l'application *KoBoCollect*, installée dans les smart phones qui donnent directement des résultats par graphiques et par tableaux. Les tableaux sont exportés sur Excel pour avoir plus d'options pour le traitement des données.
- Nous avons aussi réalisé la collecte de données cartographique à partir d'un GPS. Ce travail nous a permis de représenter les différentes activités sur les deux stations balnéaires étudiées. En outre, nous avons relevé des coordonnées des installations touristiques et les activités dans les quais de pêche de Kafountine et de Cap Skirring.

L'objectif de ce travail de terrain est de réaliser la cartographie de l'occupation du littoral de ces deux stations balnéaires afin d'analyser les conflits d'usage et les impacts sur le tourisme balnéaire. Après la collecte, nous avons utilisé Excel pour le prétraitement des données avant de réaliser la cartographie sur le logiciel ArcGis. Cette méthodologie nous a permis d'obtenir des résultats que nous allons analyser.

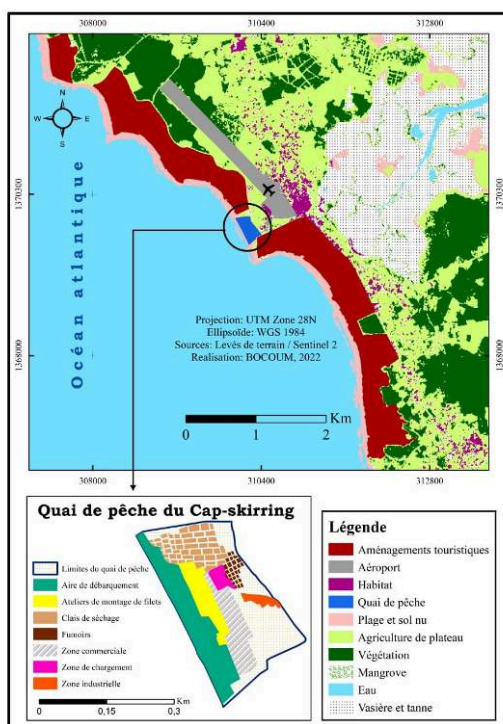
2. Occupation du sol du littoral des stations de Cap Skirring et de Kafountine

- 7 Les localités de Cap Skirring et de Kafountine sont très attractives en raison de leurs plages bordées par l'océan Atlantique. L'observation directe permet de constater la concentration de différentes d'activités socioéconomiques sur le littoral de ces deux sites. Nous allons analyser cette occupation du sol à travers la cartographie du littoral.

2.1. Occupation du littoral de la station de Cap Skirring : axe Cabrousse Boucotte

- 8 La cartographie de l'occupation du littoral de la station de Cap Skirring sur l'axe Cabrousse Boucotte permet de saisir l'étendue des installations touristiques, des bâtis et des autres activités économiques dans ce secteur très convoité.

Figure 2. Occupation du littoral de Cap Skirring : axe Cabrousse Boucotte (Basse Casamance, Sénégal)



- 9 L'observation de la figure 2 permet de voir une occupation complexe du littoral de Cap Skirring où le quai de pêche coupe en deux la zone d'aménagement touristique. Il occupe 7,46 hectares et se compose d'aires de débarquement où nous pouvons observer

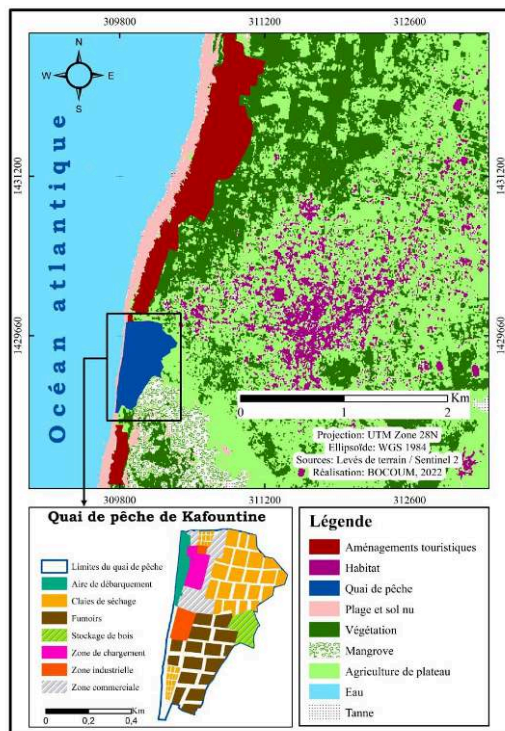
sur plusieurs dizaines de mètres des pirogues qui sont rangées sur le long de la plage. À côté de cette zone se trouvent les ateliers de montage de filets de pêche. C'est dans cette zone que les pêcheurs fabriquent ou réparent leurs filets de pêche. Elle est constituée de différents petits carports indépendants. Derrière cette zone se trouve une zone commerciale composée de boutiques et de tables où les femmes vendent divers produits.

- 10 Les aménagements touristiques que nous avons représentés sur cette bande côtière concernent des structures d'hébergement, des restaurants et des bars, mais également des résidences secondaires. Hormis le quai de pêche qui jouxte la plage, cette zone est essentiellement composée d'aménagements touristiques. Sur cette bande, de grands hôtels se succèdent, les uns aussi beaux que les autres à l'image du Bar de la mer, Hibiscus, Villa des pêcheurs, Club Med, Maya, Amigo Bay, Balallaï, etc. Le développement de cette destination est aussi favorisé par la présence d'un aéroport international qui permet aux touristes de rallier directement la zone.
- 11 La zone agricole qui couvre 489,39 ha et les différentes zones forestières qui représentent 331,8 ha se sont progressivement dégradées face à l'urbanisation et au besoin croissant de la population. La zone d'habitat située en arrière du littoral s'étend désormais sur 423 hectares. Elle jouxte les aménagements touristiques et il est parfois difficile de dissocier les maisons des auberges, car le style de construction est quasiment identique (des cases avec des toitures en paille), mais les maisons sont pour la plupart fermées.
- 12 L'essentiel des activités qui sont concentrées sur les littoraux de ces deux communes tourne autour de la pêche (fumage, transformation de produits halieutiques, commerce, industrie) et du tourisme (campements, hôtels, cabanes, bars et restaurants). La cohabitation de ces différentes activités peut avoir des répercussions très négatives sur le tourisme.

2.2. Occupation du sol du littoral de la station de Kafountine

- 13 Le littoral de la localité de Kafountine est marqué par la présence de différentes activités et une forte concentration d'infrastructures d'hébergement. Kafountine reste l'une des localités les plus convoitées de la région. Son littoral est fréquenté par des acteurs qui s'investissent sur diverses activités économiques. Nous avons réalisé une cartographie pour analyser l'occupation du littoral et les conflits d'usage qui en découlent.

Figure 3. Occupation du littoral de la localité de Kafountine (Basse Casamance, Sénégal)



- 14 Avec une aire d'influence estimée à 29,88 ha (relevé de terrain à partir d'un GPS), le quai de pêche de Kafountine est composé d'abord d'une première zone alimentant tout le site qui est la zone de débarquement des pirogues. Cette zone concentre plus de 300 pirogues, les unes stationnées sur la plage et les autres dans l'eau (dû à l'absence de place). Derrière les pirogues, sous les arbres de filaos, se trouve la zone de fabrication ou de réparation de pirogues. C'est également sur cette zone que les pêcheurs fabriquent et réparent leurs filets de pêche. En outre, le secteur comprend deux zones industrielles qui permettent aux acteurs d'assurer la conservation de produits frais (la production de glace est cruciale pour la conservation des produits destinés au transport et une zone de chargement de produits halieutiques frais ou transformés.
- 15 Le fumage de produits halieutiques est également une activité pratiquée au fond du quai de pêche et tout autour sont disposés d'importants tas de bois pour alimenter ces fumoirs traditionnels. Des sites de séchage et de salage de poisson sont disposés au nord et au sud du quai. Des claies, fabriquées à partir de petits piquets de bois, permettent d'exposer les produits transformés au soleil. Les étalages occupent toutes les aires vides et sont installés à proximité des fumoirs. Cette activité est très importante dans ce quai et elle occupe presque la plus grande partie du site comparée aux autres compartiments. Les fumoirs sont essentiellement localisés vers le sud du quai de pêche de Kafountine ; de type artisanal, ils consomment beaucoup de bois et dégagent énormément de fumées.
- 16 Cet espace compte également une importante zone de chargement qui accueille quotidiennement plusieurs dizaines de camions qui viennent charger des produits frais ou transformés, reliant cette zone de production aux lieux de commercialisation et de consommation. De plus, le quai abrite une importante zone commerciale qui concentre

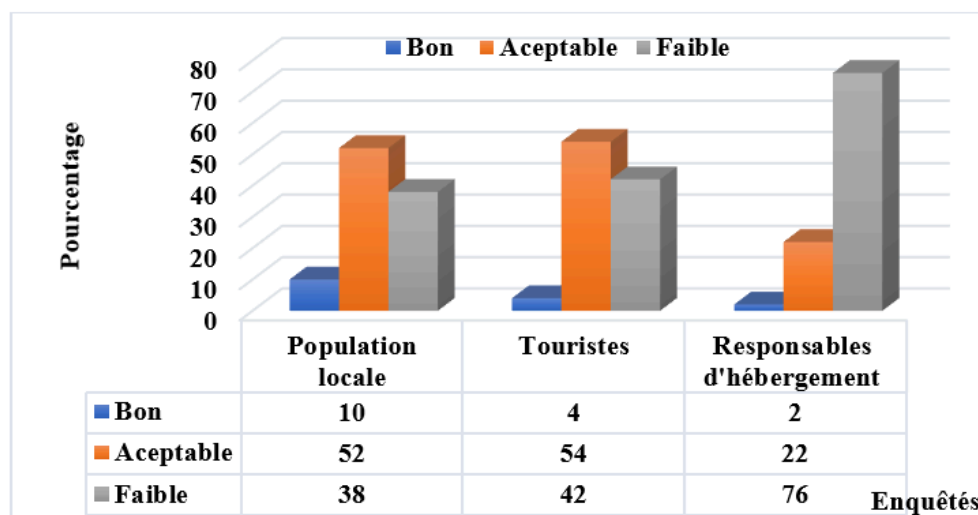
des boutiques, des magasins, des stations de carburants, des services et de petites tables de commerces.

- 17 Au-delà du Quai de Pêche de Kafountine qui occupe un espace vaste, nous avons des aménagements touristiques au long du littoral. Ils concernent les campements, des auberges, des bungalows, des résidences et des bars et restaurants. Ces structures touristiques cohabitent avec les activités pratiquées au quai de Pêche de Kafountine. Plus à l'intérieur s'étendent des zones d'habitat et des espaces forestiers. L'urbanisation s'étale au détriment de la végétation. Sur cette carte réalisée sur la zone du littoral, l'habitat occupe 346,18 ha sur la figure 3.
- 18 Ces deux quais de pêche présentés sont des espaces économiques qui s'inscrivent dans l'histoire de cette côte, ils ont leur propre logique économique, soutiennent toute une économie locale dont les intérêts divergent de l'approche. Cette situation nourrit des conflits d'usage qui ne sont pas sans conséquences pour les deux stations balnéaires.

3. Les répercussions des conflits d'usage sur le tourisme littoral

- 19 La concentration d'activités sur le littoral des communes de Diembéring et de Kafountine est d'une grande importance pour le développement local. Mais il n'y a pas d'aménagement pensé pour permettre à toutes les activités de se développer convenablement sans impacter sur d'autres. Ainsi, nous nous sommes interrogés sur la qualité de l'aménagement du littoral de la commune et les résultats d'enquêtes nous ont permis d'avoir des perceptions différentes (figure 4).

Figure 4. La perception de l'aménagement sur le littoral des stations de Diembéring et de Kafountine



Source : données d'enquêtes, Bocoum, 2021 et 2022

- 20 L'objectif de nos enquêtes est saisir les impressions des personnes qui fréquentent ces espaces, qu'elles soient résidentes, touristes ou professionnels du secteur touristique, d'interroger leur perception de ce littoral, de son aménagement. De ce fait, parmi les populations locales interrogées, 38 % jugent l'aménagement du littoral faible (pas de qualité, un désordre total), ne permettant pas d'éviter le chevauchement des activités.

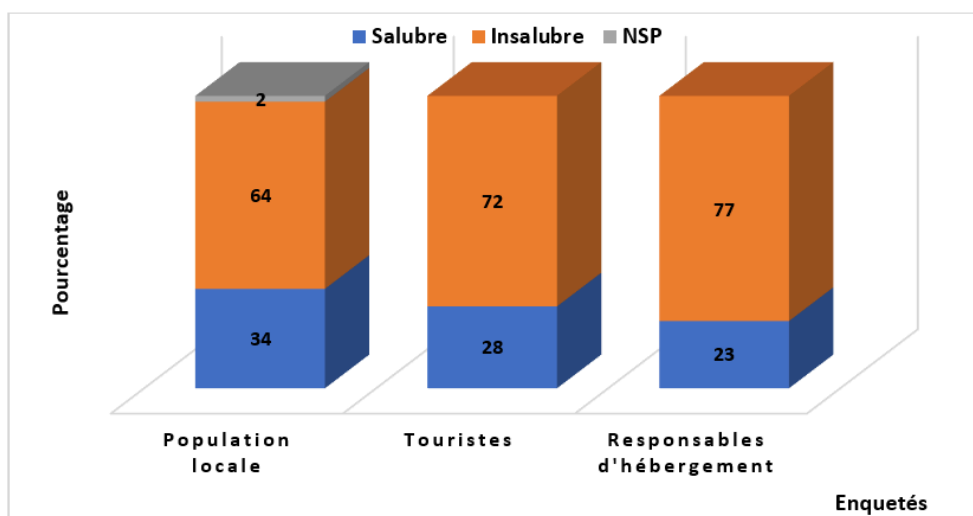
52 % des enquêtés le considèrent acceptable et 14 % s'estiment satisfaits de sa qualité. En revanche, le regard porté par les touristes diffère : 42 % le juge l'aménagement faible, 76 % le jugent faible et seulement 2 % des responsables en sont satisfaits.

- 21 La population locale est moins exigeante sur la qualité de l'aménagement du littoral, ces personnes travaillent dans la zone, sans relation directe avec le tourisme. Les touristes et les responsables des réceptifs touristiques sont plus exigeants sur la qualité de l'aménagement du littoral. La plage est la ressource essentielle. Les problèmes d'aménagement et manque d'organisation des acteurs notés sur ces espaces font naître des contraintes qui rendent difficile l'épanouissement du tourisme balnéaire. La dégradation de la qualité du littoral liée à l'insalubrité, l'encombrement, la compatibilité des activités traditionnelles autour de la pêche avec les exigences d'une station touristique. La question des odeurs et des fumées restent des facteurs saillants qui agissent négativement sur les conditions de séjour dans ces lieux.

3.1. Le tourisme balnéaire face à l'insalubrité sur les littoraux

- 22 Étant une activité concurrentielle, le tourisme nécessite la prise en compte de plusieurs paramètres. En effet, la salubrité de la plage est un aspect important à ne pas négliger dans le cadre de la promotion d'une destination touristique. De ce fait, nous avons tenté à travers nos enquêtes de connaître l'avis de la population, des touristes et des professionnels du tourisme sur leur perception de la salubrité de la plage.

Figure 5. Perception de la salubrité de la plage dans les stations des stations de Diembéring et de Kafountine



Source : données d'enquêtes, Bocoum, 2021 et 2022

- 23 Toutes les personnes rencontrées, quel que soit leur profil, sont conscientes des limites qui s'imposent : 64 % des enquêtés locaux pensent que la plage est insalubre et incompatible avec le tourisme balnéaire, tout comme 72 % des touristes et 77 % des professionnels. Nous avons essayé d'approfondir la réflexion pour savoir les critères de salubrité ou d'insalubrité. Lorsqu'ils parlent de salubrité, ils font allusion à une salubrité de certains secteurs. Les pressions ne sont pas uniformes sur l'ensemble du littoral. Dans les zones spécialisées autour de la pêche, qui concentrent d'intenses activités, l'insalubrité de la plage est clairement perçue. Les déchets s'y accumulent en

l'absence de collecte régulière des déchets (cf. photographies 1 et 2). Une responsable des femmes transformatrices des poissons au quai de pêche de Kafountine affirme :

« Nous nous organisons pour rendre propre notre zone de travail, pour ce faire, nous avons une zone de dépôt d'ordures sur le site et toutes les femmes respectent ce lieu de dépôt, sauf qu'il n'y a quasiment pas de collecte. Nous sommes obligés de brûler ces déchets, mais c'est impossible d'en brûler certains ce qui fait qu'il y a beaucoup de mouches et des odeurs qui se dégagent surtout en saison des pluies la situation devient plus grave » (entretien, Bocoum 2021).

Photographie 1. Un dépotoir d'ordures du site de séchage de poisson sur le quai de pêche de Kafountine



Source : A : Bocoum, février 2022

Photographie 2. Dépotoir d'ordures au quai de pêche de Cap Skirring

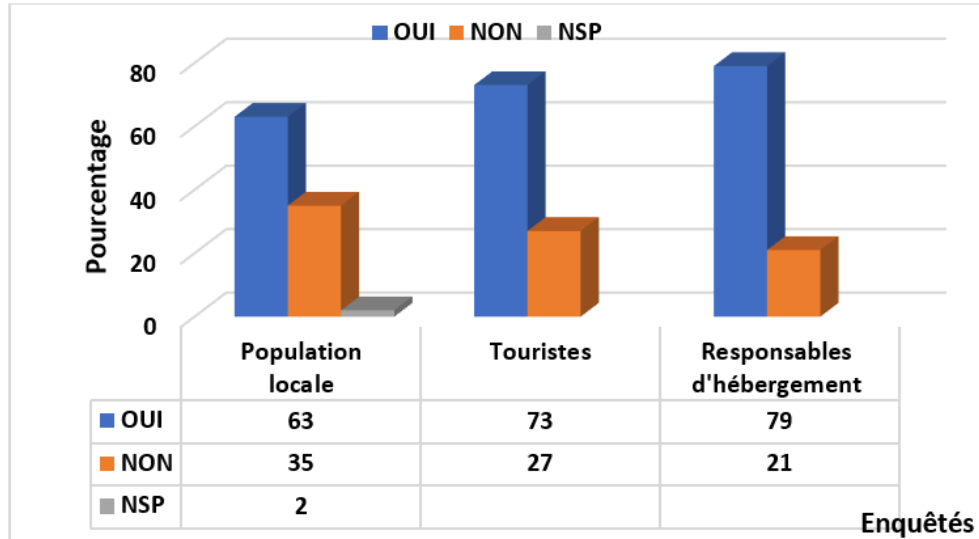


Source : A : Bocoum, mars 2022

- 24 L'impact de l'insalubrité de la plage de ces deux stations est une question cruciale. En l'insuffisance des points de dépôts d'ordures et de collectes régulières de poubelles, des

déchets sont régulièrement brûlés et les autres sont abandonnés. Autant de secteurs insalubres où se concentrent mouches et odeurs désagréables. La combinaison de ces nuisances ne peut être éludée.

Figure 6. Le désagrément des odeurs sur les plages des stations de Diembéring et de Kafountine



Source : données d'enquêtes, Bocoum, 2021 et 2022

- 25 73 % des touristes et 79 % des professionnels interrogés affirment avoir senti des odeurs désagréables à la plage, cette proportion est également de 63 % chez les personnes locales interrogées.
- 26 Outre les déchets et les mouches, dans les secteurs des quais de pêche, nous rencontrons des canaux d'évacuation des eaux usées à ciel ouvert qui rallient les zones de chargement des camions ou celles de transformation des produits halieutiques à l'océan (cf. photographies 3 et 4). Ces canaux destinés à l'évacuation des eaux usées sont souvent utilisés comme dépotoir d'ordures en tout genre. Il est rare de les voir non obturés et remplir leur fonction initiale.

Photographie 3. Canal d'évacuation des eaux usées à ciel ouvert au Cap Skirring



Source : Bocoum, Février et Mars 2022

Photographie 4. Canal d'évacuation des eaux usées à ciel ouvert à Kafountine



Source : Bocoum, Février et Mars 2022

- 27 Ces deux images prises dans deux stations sont de parfaites illustrations de cette insalubrité liée aux eaux usées et aux ordures. Il faut également noter qu'il y a plusieurs autres canaux de ce genre qui écoulent des eaux très sales et nauséabondes vers l'océan.
- 28 Autres nuisances dans ces zones, ce sont l'encombrement du littoral (bois sur les routes, pirogues devant les campements) et les problèmes liés à la fumée. Les bois empilés et coupés sur place laissent de divers petits débris qui peuvent causer des désagréments lors de déplacements à pied, mais aussi en voiture, moto ou vélo avec les risques de crevaison. La prolifération de matières plastiques est également sensible. On rencontre beaucoup de vendeurs de sachets d'eau et les consommateurs peu sensibilisés aux enjeux les abandonnent sur place après consommation. Il est très rare

de voir des personnes qui pensent jeter ces sachets dans les poubelles. Un touriste français rencontré dans la station sur la station balnéaire de Cap Skirring témoignait :

« Je viens dans cette zone depuis sept ans, mais je pense que le sérieux problème que les acteurs doivent régler en premier est la prolifération de matières plastiques sur les plages, car on jette partout des sachets » (enquêtes, Bocoum 2021).

29 Les photographies 5 et 6 témoignent de l'abondance du plastique sur les plages.

Photographie 5. La prolifération de sachets plastiques refoulés par les vagues sur la plage de Kafontaine



Source : Bocoum, février 2022

Photographie 6. L'abondance sur déchets en plastique sur la plage de Kafontaine



Source : Bocoum, février 2022

- 30 Les propriétaires de réceptifs s'efforcent de nettoyer quotidiennement les abords de leur plage chaque matin. L'insalubrité des plages et la pollution de ses eaux prennent de plus en plus d'ampleur. Parmi les déchets divers, des intestins de poissons, des écailles au milieu des eaux usées, sans omettre les nuisances qui relèvent des activités des fumoirs et des claies de séchage. Ainsi, tous ces facteurs conjugués entraînent la prolifération de beaucoup de mouches et dégagent une odeur qui n'est pas agréable. Cette situation joue négativement sur la promotion touristique.

3.2. Perceptions croisées des acteurs sur la cohabitation sur le littoral

- 31 Lors de nos enquêtes, l'accent a été mis sur les défis de la cohabitation sur le littoral et les regards portés par les différentes catégories de personnes interrogées. Pour 86 % des responsables des réceptifs touristiques, la cohabitation apparaît pénalisante pour leur activité, et pour 58 % elle s'avère même difficile avec le secteur local de la pêche. Un peu plus des deux tiers des touristes interrogés sont de cet avis, à l'inverse 32 % pensent que la cohabitation n'a pas d'impact sur le tourisme. Localement, 63 % des personnes interrogées pensent que le tourisme n'est pas affecté par la cohabitation sur le littoral
- 32 Dans le questionnaire adressé aux responsables de structures d'hébergement, nous avons demandé à savoir si le tourisme peut se développer avec ces activités de transformation de produits halieutiques. Ainsi, 68 % des personnes pensent que le tourisme balnéaire ne peut pas cohabiter avec ces activités de transformation de produits halieutiques du fait qu'elles génèrent beaucoup de pollution qui rend impropre cette plage et 32 % pensent le contraire.
- 33 La cohabitation sur la plage ne joue pas en faveur du tourisme. Au-delà des difficultés causées par l'accumulation de bois sur la route, l'encombrement est également entraîné par l'importance des pirogues sur le littoral qui gênent également l'accessibilité de la plage, à Kafountine (devant les campements de La Nature, Sonko Bantang, Mama Maria) et au Cap Skirring (campement La Diaspora). Les secteurs concentrent beaucoup de pirogues et l'espace du quai est trop exigu, des embarcations occupent la devanture des campements entravant la vue vers l'océan et l'accessibilité à la plage. Cette situation entraîne de vives tensions entre les pêcheurs et les responsables d'hébergement qui jugent que ces derniers nuisent au bon développement de leur activité.

4. Les stratégies d'adaptation mises en place pour une gestion rationnelle du littoral touristique

- 34 Les acteurs ont développé différentes solutions pour la gestion du littoral. En effet, les personnes interrogées nous ont parlé des différentes solutions mises en place pour améliorer les conditions de vie et de travail sur leur littoral. Il s'agit pour l'essentiel des séances de nettoyage qui sont pratiquées fréquemment et ces activités sont bien connues de la population (citées par 235 personnes sur les 465 interrogées), la mise en place de poubelles pour la collecte des déchets est citée par 173 personnes et plus 135 personnes ont insisté sur l'importance de sensibiliser la population aux enjeux et à

la nécessité d'agir collectivement pour la gestion du littoral, conscients des impératifs de la lutte contre l'érosion côtière et de l'intérêt de dynamiser le tourisme de découverte et l'écotourisme.

- 35 Les réponses apportées par les différents acteurs s'orientent dans le sens d'une gestion durable du littoral dans le but de promouvoir un développement rationnel de toutes les activités dans la zone. Si 44 % des populations locales enquêtées sont satisfaites des méthodes actuelles utilisées pour mettre en place une bonne gestion du littoral, 56 % ne sont pas satisfaits du résultat. Cette part s'élève à 61 % chez les responsables de structures d'hébergement. Ce résultat insatisfaisant s'explique notamment par la faible collaboration entre les différents acteurs, sans oublier le fait que beaucoup d'acteurs adhèrent à l'idée mais ne respectent pas les règles, privilégiant souvent l'aspect économique. Globalement, les réponses apportées apparaissent limitées.

5. Vers un aménagement et une coordination des acteurs pour la gestion du littoral

- 36 En dépit des efforts du Sénégal dans la mise en place des politiques stratégiques nationales de gestion intégrée des zones côtières et de son implication dans l'élaboration du schéma directeur du littoral de l'Afrique de l'Ouest (MOLOA², WACA³), les outils de gouvernance, parfois très globaux, semblent se heurter à de nombreuses insuffisances, tant dans la législation que dans l'application (Cormier-Salem, 2013 ; Cadiou, 2015 ; Sadio, 2017).
- 37 Face à ces contraintes, les municipalités et la SAPCO⁴ doivent être mieux outillées pour s'investir pleinement dans ce cadre de gestion de la qualité du littoral à travers la mise en place de bacs à ordures de différentes couleurs et effectuer des tris. Cet accompagnement peut se faire à travers des collectes régulières de déchets, les tris, des séances de nettoyage collectives du littoral. Pour réussir ces différents points, la sensibilisation et la participation massive de la population sont inévitables. Cela nécessitera la mise en place des sanctions afin que tous les acteurs puissent intégrer et respecter les stratégies.
- 38 Au regard des différents problèmes liés à une occupation anarchique de la zone et à l'organisation des activités, des corrections doivent être apportées pour donner une nouvelle image au littoral. Cette situation s'explique par le non-respect des lois sur le littoral qui se traduit par la multiplication des empiétements sur le domaine public maritime, le mitage de l'espace avec une urbanisation portée par le tourisme avec ses nouvelles formes de pratiques résidentielles dans les stations balnéaires. Or, le DPM est soumis à la législation foncière. Il s'agit de la loi sur le domaine de l'État. La Loi n° 76-66 du 02 juillet 1976 portant Code du domaine de l'État qui définit le domaine public maritime. La zone littorale fait partie du domaine public naturel de l'État est ainsi décrite dans le Livre II/Titre Premier/Art. 5a) : « les rivages de la mer couverts et découverts lors des plus fortes marées, ainsi qu'une zone de cent mètres de large à partir de la limite atteinte par les plus fortes marées ». Il s'agit du sous-ensemble comprenant la mer territoriale, le plateau continental, la mer intérieure, les rivages de la mer et la zone de cent mètres, à compter des plus hautes eaux, conformément à la Convention de Montego Bay du 10 décembre 1982. L'aménagement de ces zones, même

s'il relève du domaine de compétence de la SAPCO, n'est pas à la hauteur de tout le potentiel à aménager (Sy *et al.*, 2018).

- 39 L'un des principaux problèmes auxquels sont confrontées les activités économiques est l'accès au foncier. La persistance du régime coutumier freine beaucoup de projets d'aménagement et de développement et l'exemple le plus patent constitue l'entrave au projet de la SAPCO. Pour y pallier, il faut conscientiser la population sur les enjeux d'un développement inclusif et participatif. De même, il convient d'appliquer le régime foncier afin de permettre aux organismes publics et parapublics ainsi qu'aux élus locaux de mettre en place des politiques publiques d'intérêt général afin de promouvoir le développement local. Cette solution permettra également de promouvoir la justice sociale. Dans ce sens, les décideurs doivent s'activer pour le respect des normes foncières et des aménagements. Cela doit passer par le renouvellement du plan cadastral surtout celui de Cap Skirring.

Conclusion

- 40 Espaces de convergence, lieu de vie, nourricier, support d'activités économiques, le littoral concentre les pressions. La croissance des pressions mal encadrées contribue à une dégradation de la qualité de ce milieu. Ces contraintes ternissent les perspectives de l'activité touristique où la qualité des plages constitue un enjeu majeur dans la région de Basse Casamance. Dans le cas des communes de Diembéring et de Kafountine, l'absence de plan d'aménagement entretient une situation anarchique qui nourrit des tensions sociospatiales. Les concentrations d'activités et des personnes sur le littoral de ces deux communes touristiques ne sont pas accompagnées d'une réflexion sur une gestion raison de cet espace.
- 41 Le problème d'aménagement et le manque d'organisation des acteurs notés sur ces espaces font naître des contraintes qui rendent difficile l'épanouissement du tourisme balnéaire. Les résultats montrent que la dégradation de la qualité du littoral liée à l'insalubrité, l'encombrement, et la fumée (avec la multiplication rapide du nombre de fumoirs traditionnels sur les quais de pêche) restent des facteurs saillants qui jouent négativement sur le tourisme de ces destinations, à l'image des dépôts d'ordures, des poissons pourris et de la prolifération des sachets plastiques.
- 42 Les infrastructures touristiques ne peuvent pas cohabiter avec les activités de transformation de produits halieutiques. Des choix politiques s'imposent en matière d'aménagement de la zone pour préserver l'image de la région et veiller à la qualité de ses ressources.

BIBLIOGRAPHIE

- Cadiou, A. (2015). *Politiques de la conservation et dynamique sociale autour des aires protégées (analyses des forces, faiblesses, menaces et opportunités de la gestion de la réserve ornithologique de Kalissaye)*, mémoire de master 2, Université de Bretagne occidentale, 54 p.
- Cormier-Salem, M.C. (2013). L'aménagement du littoral : un enjeu crucial pour les pêcheries artisanales. *Artisans de la mer : une histoire de la pêche maritime sénégalaise*, https://www.researchgate.net/publication/280754120_L'amenagement_du_littoral_un_enjeu_crucial_pour_les_pecheries_artisanales
- Dehoorne, O. (2006a). « L'avènement du tourisme de masse sous les tropiques. Éléments de réflexion sur les enjeux touristiques dans l'espace caribéen », *Études caribéennes*, 4 : 41-50. DOI : <https://doi.org/10.4000/etudescaribeennes.733>
- Diallo, A. (2019). *Développement du tourisme et Croissance urbaine. Cas de la station balnéaire du Cap Skirring (Basse Casamance)*. Mémoire de Master II en Géographie, UASZ. 98 p.
- Diatta, S.S. (2018). *Potentialités et impacts du développement touristique en basse Casamance : cas de la commune de Diembéring*. Mémoire de master en Géographie, UASZ. 142 p.
- Diombéra, M. (2010). « *Aménagement et gestion touristique durable du littoral sénégalais de la Petite Côte et de la Basse Casamance* ». Thèse de doctorat en tourisme, Saint-Louis (Sénégal) : Université Gaston Berger. 343 p.
- Diombéra, M. (2012) : « Le tourisme sénégalais à la recherche d'une nouvelle identité », *Téoros*, 31(2) : 21-30.
- Diombéra, M. (2017). « Le développement touristique et l'occupation des espaces littoraux : quels enjeux pour les territoires de la Petite Côte sénégalaise ? », *Études caribéennes*, 26. DOI : <https://doi.org/10.4000/etudescaribeennes.10778>
- Dehoorne, O. & Diagne, A.K. (2008). « Tourisme, développement et enjeux politiques : l'exemple de la Petite Côte (Sénégal) », *Études caribéennes*, 9-10, dossier « Le tourisme dans les îles et littoraux tropicaux et subtropicaux ». <https://doi.org/10.4000/etudescaribeennes.1172>
- Ministère du Tourisme et des Transports aériens (2007). « Bulletin des statistiques touristiques », Direction des Études et de la Planification, MTTA. 8 p.
- Organisation Mondiale du Tourisme (2021) : *Baromètres du tourisme mondial*. Volume 19. Issue 1. January 2021. 40 pages.
- Paskoff, R. (1986). *Les littoraux. Impact des aménagements sur leur évolution*, Paris, Ed. Masson.
- Sadio, M. (2017). *Morphodynamique et aménagement des flèches littorales de la côte du Sénégal*, Thèse de doctorat, UCAD, Université Aix-Marseille, 375 p.
- Sakho, P. (2007) : « Dakar et le littoral », dans P. Ndiaye (dir.). *Atlas de l'Afrique*, Dakar, Editions Jaguar : 11-14.
- Sène, A-M. (2019). « Peuplement et organisation de l'espace géographique sénégalais », *Les Cahiers du CREILAC*, 3 : 121-136.

Sy, O., Sané, T. & Dièye, El B. (2018). « Dynamique et aménagement de la frange littorale de la commune rurale de Diembéring », *Afrique de l'ouest, questions sur le développement à l'échelle locale* : 197-221.

Thior, M., Sane, T., Wade, C-T., Sy, O. & Descroix L. (2021). L'aménagement du littoral de la Casamance : quels enjeux au regard de sa dynamique actuelle ? *Études caribéennes*, 48. <https://doi.org/10.4000/etudescaribeennes.20839>

NOTES

1. <https://worldtourismforum.net/tourisme-au-senegal/> consulté le 12/04/2023 à 18 h 37
2. MOLOA : Mission Régionale d'Observation du Littoral Ouest Africain
3. WACA : Programme de gestion du littoral ouest-africain
4. SAPCO : Société d'Aménagement et de Promotion des Côtes et Zones Touristiques du Sénégal

RÉSUMÉS

Les enjeux économiques sur les littoraux sont de grande envergure et sont difficiles à concilier. Le tourisme balnéaire cohabite avec beaucoup d'autres activités sur le littoral, et chacune d'entre elles tire son profit. La cohabitation du tourisme avec d'autres activités socio-économiques (pêche, transformation de produits halieutiques) sur le littoral constitue une contrainte qui fragilise l'épanouissement du type balnéaire. Dans ce cadre, cette contribution vise à analyser les impacts de l'occupation anarchique des activités sur le littoral, sur le tourisme, et de contribuer à l'aménagement raisonné de cette zone d'activité. Elle commence par un diagnostic de l'occupation du littoral des stations balnéaires de Cap Skirring et de Kafountine et finit par analyser les pressions foncières et les conflits d'usage sur le tourisme littoral. Ce papier, au-delà de la démarche cartographique qui a permis d'analyser la dynamique de l'occupation du sol, d'appréhender l'importance des activités sur ces stations balnéaires, s'appuie sur une approche quantitative et qualitative (à travers, des questionnaires, des guides d'entretien, et de l'observation) qui a permis en partie d'analyser la perception de la population, des acteurs touristiques et des touristes.

Le problème d'aménagement et le manque d'organisation des acteurs notés sur ces espaces font naître des contraintes qui rendent difficile l'épanouissement du tourisme balnéaire. Les résultats montrent que la dégradation de la qualité du littoral liée à l'insalubrité, l'encombrement, le problème lié à la fumée et l'insécurité restent des facteurs saillants qui jouent négativement sur le tourisme de ces destinations. Dans cette même dynamique, 72 % des touristes et 77 % des responsables de structures d'hébergement ont jugé la plage insalubre. Cette situation est perceptible sur le littoral des deux communes à travers des dépôts d'ordures, des poissons pourris sur la plage, et de la prolifération des sachets plastiques. Les résultats ont montré un autre problème qui est celui de la fumée et de l'encombrement du littoral. Cette situation est favorisée par la multiplication rapide du nombre de fumoirs traditionnels sur les quais de pêche. Les hôtels, campements, auberges et résidences qui se situent à côté des quais de pêche sont perturbés par l'importance des fumées qui émanent de ces fumoirs de poissons et des odeurs

(zone de séchage, de salage et de fumage). Ainsi, 68 % des responsables de structures d'hébergement ont confirmé que le tourisme balnéaire ne peut pas cohabiter avec ces activités de transformations de produits halieutiques du fait qu'elles polluent beaucoup et rendent impropre cette plage.

The economic stakes on the coasts are large and difficult to reconcile. Seaside tourism coexists with many other activities on the coast and each of them benefits. The cohabitation of tourism with other socio-economic activities (fishing, processing of fish products) on the coast is a constraint that weakens the development of the seaside type. In this context, this contribution aims to analyze the impacts of the anarchic occupation of activities on the coast on tourism, and to contribute to the reasoned development of this area of activity. It aims first to make a diagnosis of the occupation of the coastline of the seaside resorts of Cap Skirring and Kafountine and finally to analyze land pressures and conflicts of use on coastal tourism. This paper, beyond the cartographic approach that allowed to analyze the dynamics of land use, to understand the importance of activities on these seaside resorts, is based on a quantitative and qualitative approach (through questionnaires, interview guides, and observation) which allowed in part to analyze the perception of the population, tourism actors and tourists.

The problem of development and the lack of organization of the actors noted on these spaces give rise to constraints that make the development of seaside tourism difficult. The results show that the deterioration of the quality of the coastline due to unsanitary conditions, congestion, the problem related to smoke and insecurity remain major factors that negatively affect the tourism of these destinations. In the same dynamic, 72% of tourists and 77% of those in charge of accommodation facilities considered the beach to be unhealthy. This situation is noticeable on the coast of the two municipalities through garbage dumps, rotten fish on the beach, and the proliferation of plastic bags. The results showed another problem which is that of smoke and congestion of the coast. This situation is favoured by the rapid increase in the number of traditional smoking rooms on the fishing docks. The hotels, camps, inns and residences that are located next to the fishing docks are disturbed by the importance of the fumes that emanate from these fish smokers and odors (drying, salting and smoking area). Thus, 68% of those in charge of accommodation facilities confirmed that seaside tourism cannot coexist with these fish processing activities because they pollute a lot and make this beach unfit.

Los problemas económicos en las costas son de gran escala y difíciles de conciliar. El turismo de playa convive con muchas otras actividades en la costa, y cada una de ellas se beneficia. La convivencia del turismo con otras actividades socioeconómicas (pesca, transformación de productos pesqueros) en la costa constituye un obstáculo que debilita el desarrollo del tipo costero. En este contexto, esta contribución tiene como objetivo analizar los impactos de la ocupación anárquica de las actividades en la costa, sobre el turismo, y contribuir al desarrollo racional de esta zona de actividad. Primero comienza haciendo un diagnóstico de la ocupación del litoral de las estaciones balnearias de Cap Skirring y Kafountine y termina analizando las presiones del suelo y los conflictos de uso en el turismo costero. Este artículo, más allá del enfoque cartográfico que permitió analizar la dinámica del uso del suelo, para comprender la importancia de las actividades en estos balnearios, se basa en un enfoque cuantitativo y cualitativo (a través de cuestionarios, guías de entrevista y observación) que permitió en parte analizar la percepción de la población, de los agentes turísticos y de los turistas.

El problema de planificación y la falta de organización de los actores observados en estas zonas generan limitaciones que dificultan el florecimiento del turismo costero. Los resultados muestran que la degradación de la calidad del litoral ligada a las condiciones insalubres, la congestión, el problema relacionado con el humo y la inseguridad siguen siendo factores destacados que tienen un impacto negativo en el turismo en estos destinos. En esta misma dinámica, el 72% de los turistas y el 77% de los gestores de estructuras de alojamiento consideraron que la playa era

insalubre. Esta situación se percibe en las costas de los dos municipios a través de depósitos de basura, pescado podrido en la playa y proliferación de bolsas plásticas. Los resultados mostraron otro problema que es el del humo y la congestión costera. Esta situación se ve favorecida por la rápida multiplicación del número de salas tradicionales para fumadores en los muelles pesqueros. Los hoteles, campamentos, posadas y residencias situados junto a los muelles pesqueros se ven perturbados por la cantidad de humo que emana de estos ahumaderos de pescado y los olores (zona de secado, salazón y ahumado). Así, el 68% de los gestores de estructuras de alojamiento confirmaron que el turismo costero no puede coexistir con estas actividades de transformación de productos pesqueros porque contaminan mucho y ensucian esta playa.

INDEX

Mots-clés : tourisme, littoral, conflits d'usage, insalubrité, Cap Skirring, Kafountine

Keywords : tourism, coastline, conflicts of use, insalubrity, Cap Skirring, Kafountine

Palabras claves : turismo, costa, conflictos de uso, condiciones insalubres, Cap Skirring, Kafountine, Basse Casamance, Senegal

Index géographique : Sénégal

AUTEUR

SADOU BOCOUM

Doctorant en cotutelle entre le laboratoire Centre d'Études pour le Développement des Territoires et l'Environnement (CEDETE) de l'Université d'Orléans (France) et le laboratoire géomatique et environnement (LGE) de l'Université Assane SECK de Ziguinchor (Sénégal).sadoubocoum22@gmail.com