



**HAL**  
open science

## **ETAPE Ado: Une proposition de groupe d'ETP adapté aux spécificités des adolescents TSA**

Delphine Bastard-Rosset, Marine Fiorentino, Léa Lhuissier, Annick Bejeannin, Gentiane Cambier, Stéphane Cabrol

### ► To cite this version:

Delphine Bastard-Rosset, Marine Fiorentino, Léa Lhuissier, Annick Bejeannin, Gentiane Cambier, et al.. ETAPE Ado: Une proposition de groupe d'ETP adapté aux spécificités des adolescents TSA. 2ème édition du Colloque national du GNCRA, Jun 2024, Rouen, France. hal-04888670

**HAL Id: hal-04888670**

**<https://hal.science/hal-04888670v1>**

Submitted on 15 Jan 2025

**HAL** is a multi-disciplinary open access archive for the deposit and dissemination of scientific research documents, whether they are published or not. The documents may come from teaching and research institutions in France or abroad, or from public or private research centers.

L'archive ouverte pluridisciplinaire **HAL**, est destinée au dépôt et à la diffusion de documents scientifiques de niveau recherche, publiés ou non, émanant des établissements d'enseignement et de recherche français ou étrangers, des laboratoires publics ou privés.



# ETAPE Ado : Une proposition de groupe d'ETP adapté aux spécificités des adolescents avec TSA

D. Bastard-Rosset 1, 2, M. Fiorentino 1, 3, L. Lhuissier 3, A. Bejeannin 1, 2, G. Cambier 1, 2, S. Cabrol 1, 2

1 Dispositif Ressources Autismes, CHS de la Savoie, 73000 Bassens, 2 SESSAD SAAGI, DIME PHARE, APEI Chambéry, 73000 Bassens, 3 Univ. Grenoble Alpes, Univ. Savoie Mont Blanc, LIP/PC2S, 38000 Grenoble, France

## Contexte théorique

« Pourquoi on est né(e) comme ça ? Pourquoi certaines sensations sont insupportables, d'autres plus agréables ? Pourquoi c'est si dur de parler de choses qui ne nous intéressent pas ? » : Voici des exemples de questions posées par des lycéens ayant reçu un diagnostic de TSA, venant s'ajouter aux questionnements identitaires inhérents à l'adolescence.

Elles peuvent également souligner la fragilité des capacités métacognitives (Grainger *et al.*, 2016 ; Carpenter *et al.*, 2023) et de l'insight (Hogeveen *et al.*, 2018) rapportée dans l'autisme. La psychoéducation, à la base des groupes d'Éducation Thérapeutique du Patient (ETP), est un moyen d'y répondre (Chancel *et al.*, 2022; Gordon *et al.*, 2015). Or, malgré les orientations gouvernementales et l'essor des programmes d'ETP, il existe encore peu de dispositifs spécifiques aux adolescents.

## Objectifs



## Méthode : le groupe

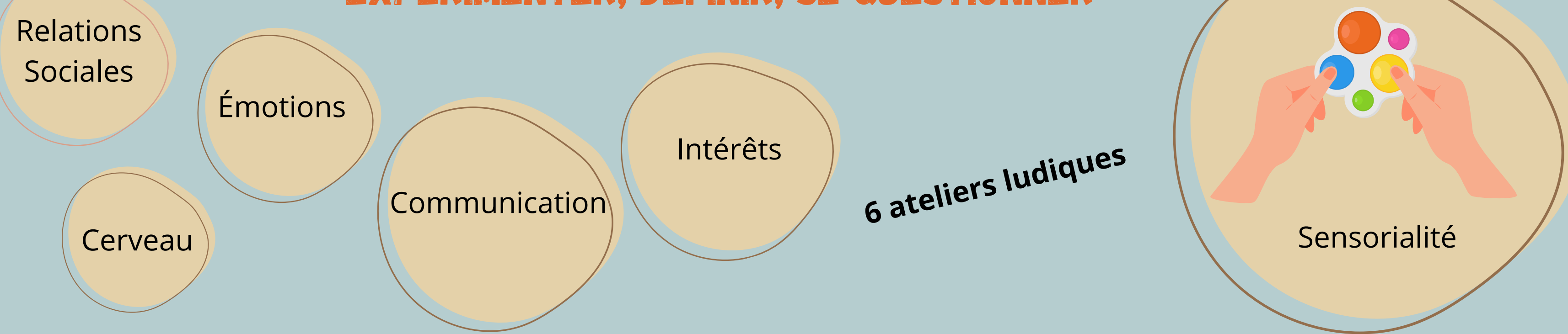
**BEP individuel pré-groupe :**

- Recueil des attentes
- Questionnaire de connaissances générales sur le TSA (*dérivé de Hilg et Hauth-Charlier, 2012*)
- Questionnaire d'évaluation de la métacognition et de l'insight (*développé dans le service - en cours de validation*)

10h 12h30 13h30 15h

J1

**EXPÉRIMENTER, DÉFINIR, SE QUESTIONNER**

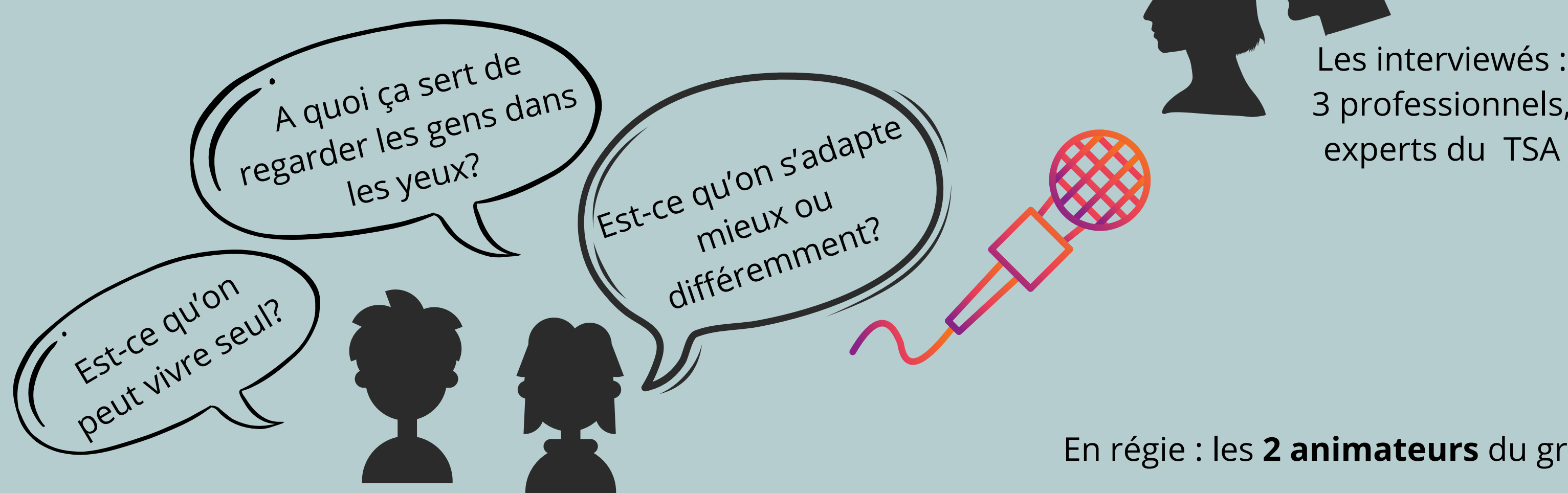


J2

**OBTENIR DES RÉPONSES**

Sur le plateau :  
**6 participants/groupe**  
TSA SDI  
Lycéens [14.6-18.2; M=16.9 ans]

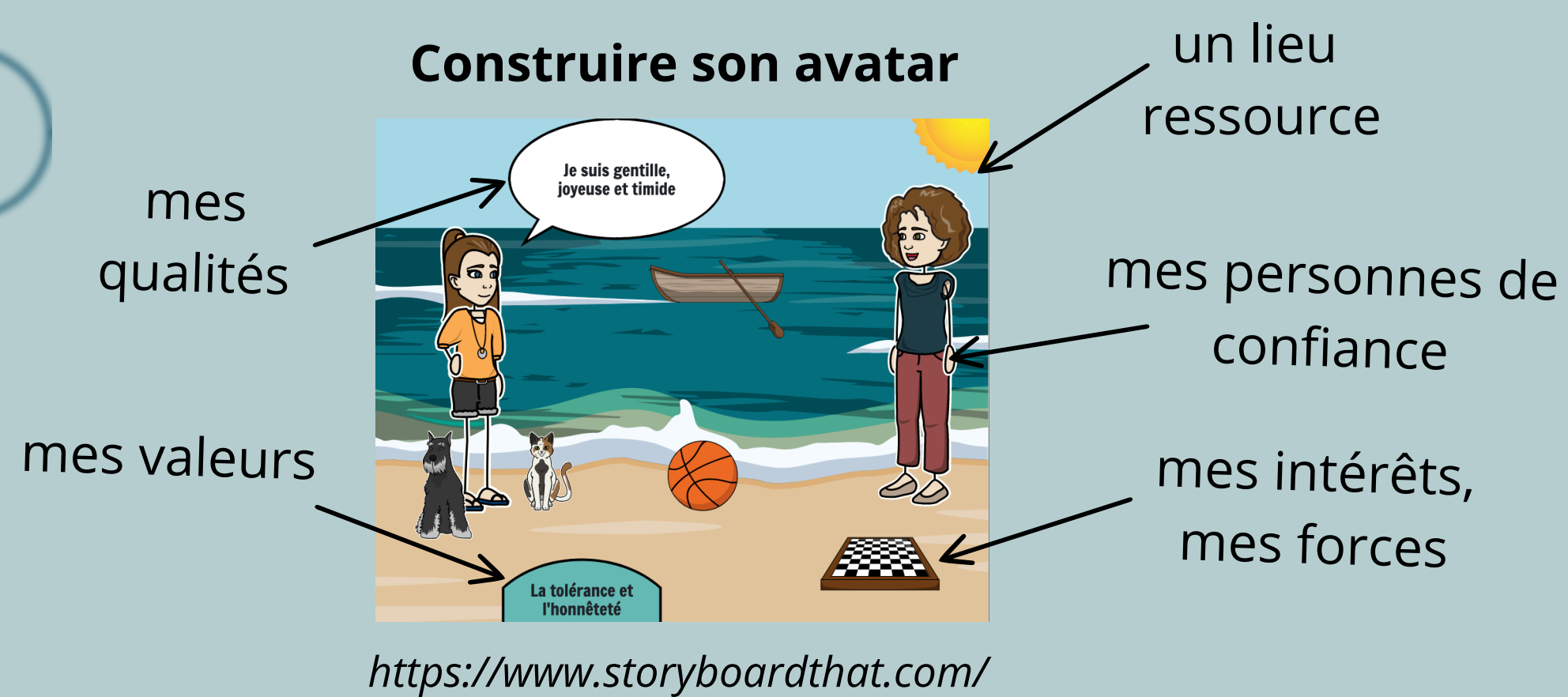
J3



**MIEUX SE CONNAÎTRE**

**TSA, oui mais pas que...**

J4



**TSA : à qui, comment en parler? (+ restitution aux parents)**

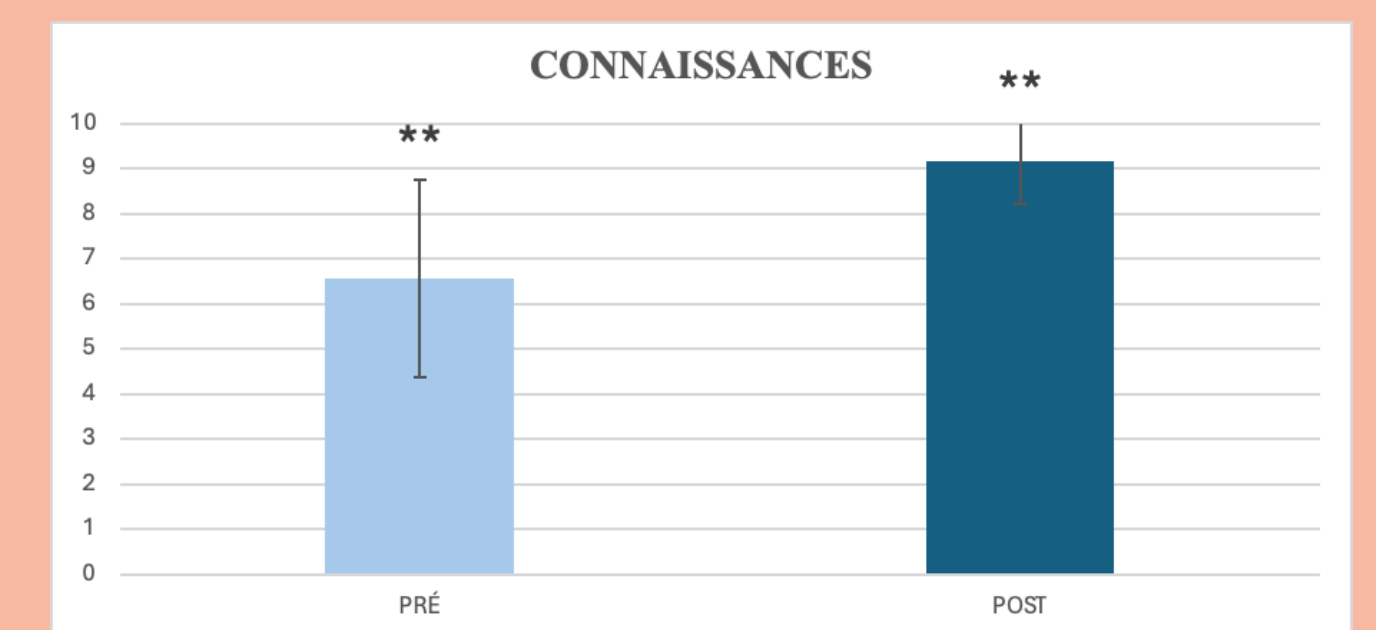


**TRANSMETTRE**

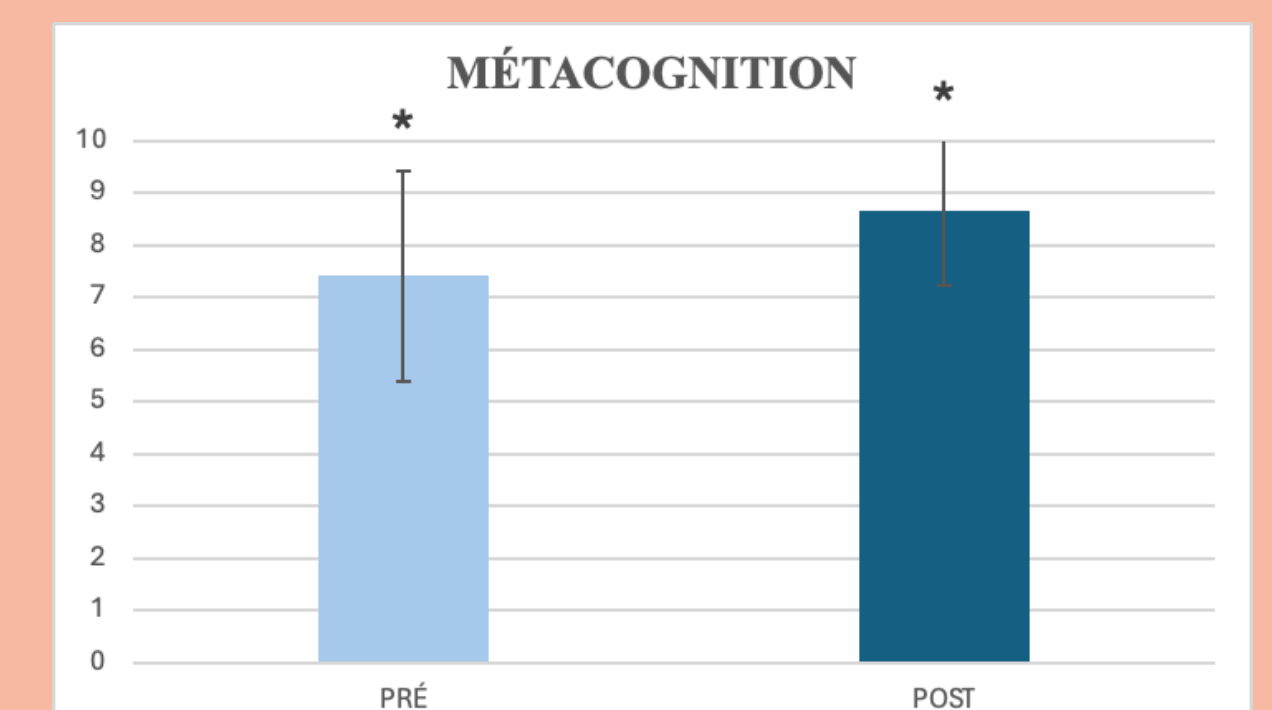
**BEP individuel post-groupe :** Questionnaires et retours sur le groupe

## Résultats

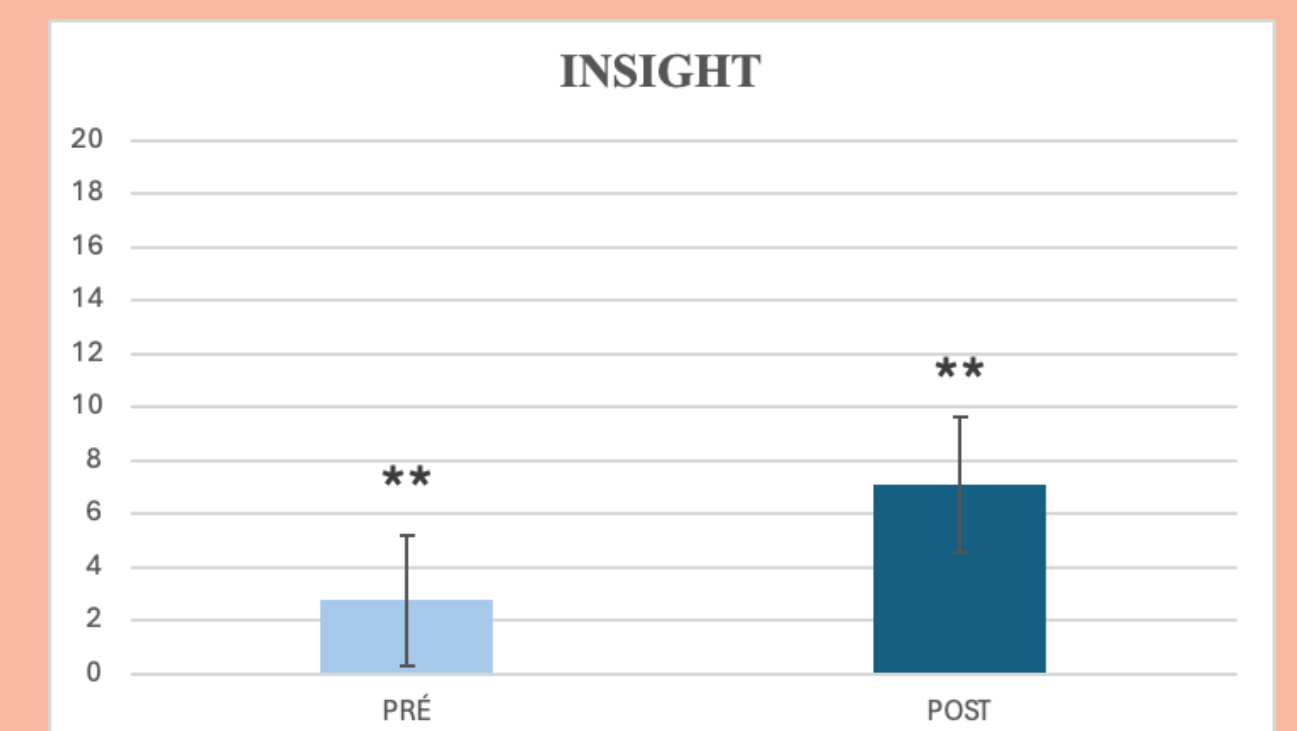
Tests de Wilcoxon



De meilleures connaissances générales sur le TSA  
(t1 : M=6.58; t2 : M=9.16; W=2.5,  $p < 0.01^{**}$ )



Une amélioration du niveau de métacognition  
(t1 : M=7.4; t2 : M=8.66; W=5,  $p < 0.05^*$ )



Une hausse des scores d'insight  
(t1 : M=2.75; t2 : M=7.08; W=0,  $p < 0.01^{**}$ )

80% de satisfaction

## Conclusion

La psychoéducation via le groupe d'ETP répond à un réel besoin des adolescents avec TSA.

Un format et un contenu spécifique aux adolescents nous semble nécessaire pour favoriser la motivation, l'attention et l'appropriation des contenus.

ETAPE Ado a permis d'améliorer les connaissances sur le TSA, les scores de métacognition et d'insight.

Les participants soulignent l'importance de la rencontre avec des pairs et du partage d'expérience.

Perspectives : Poursuite des inclusions et validation du programme.

## Bibliographie

Carpenter, K. L., & Williams, D. M. (2023). A meta-analysis and critical review of metacognitive accuracy in autism. *Autism*, 27(2), 512-525.

Chancel, R., Miot, S., Dellapiazza, F., & Baghdadli, A. (2022). Group-based educational interventions in adolescents and young adults with ASD without ID: a systematic review focusing on the transition to adulthood. *European Child & Adolescent Psychiatry*, 31(7), 1-21.

Gordon, K., Murin, M., Baykaner, O., Roughan, L., Livermore-Hardy, V., Skuse, D., & Mandy, W. (2015). A randomised controlled trial of PEGASUS, a psychoeducational programme for young people with high-functioning autism spectrum disorder. *Journal of Child Psychology and Psychiatry*, 56(4), 468-476. doi:10.1111/jcpp.12304

Grainger, C., Williams, D. M., & Lind, S. E. (2016). Metacognitive monitoring and control processes in children with autism spectrum disorder: Diminished judgement of confidence accuracy. *Consciousness and Cognition*, 42, 65-74.

Hogeveen, J., Krug, M. K., & Elliott, M. V. (2018). Insula-Retrospenial Cortex Overconnectivity Increases Internalizing via Reduced Insight in Autism. *Biological Psychiatry*, 83(4), 287-294. doi:10.1016/j.biopsych.2018.01.015