



HAL
open science

Thématiques abordées dans la revue “ Le Partenariat de Soins avec le Patient - Analyses ” (PSPA) : Une analyse lexicale à visée didactique des 30 premiers articles parus (2020-2024)

Olivier Las Vergnas

► To cite this version:

Olivier Las Vergnas. Thématiques abordées dans la revue “ Le Partenariat de Soins avec le Patient - Analyses ” (PSPA) : Une analyse lexicale à visée didactique des 30 premiers articles parus (2020-2024). 2025. hal-04872367

HAL Id: hal-04872367

<https://hal.science/hal-04872367v1>

Preprint submitted on 7 Jan 2025

HAL is a multi-disciplinary open access archive for the deposit and dissemination of scientific research documents, whether they are published or not. The documents may come from teaching and research institutions in France or abroad, or from public or private research centers.

L'archive ouverte pluridisciplinaire **HAL**, est destinée au dépôt et à la diffusion de documents scientifiques de niveau recherche, publiés ou non, émanant des établissements d'enseignement et de recherche français ou étrangers, des laboratoires publics ou privés.



Distributed under a Creative Commons Attribution 4.0 International License

**Thématiques abordées dans la revue
« Le Partenariat de Soins avec le Patient - Analyses » (PSPA) :
Une analyse lexicale à visée didactique des 30 premiers articles parus
(2020-2024)**

Olivier Las-Vergnas (1, 2, 3)

1 : ApForD-CREF (UR 1589) Université Paris-Nanterre

2 : Trigone-CIREL (UR 4354) Université de Lille

3 : Collectif CoReS (<http://cores.hypotheses.org>)

Résumé :

Contexte et Objectif : Cet article analyse les thématiques des trente premiers articles publiés dans la revue "*Le Partenariat de Soins avec le Patient - Analyses*" (PSPA) entre 2020 et 2024. Cette revue valorise les savoirs des patients en complémentarité avec ceux des professionnels de santé, abordant des pratiques de partenariat dans les domaines du soin, de la recherche, et de la formation. L'étude visait à classifier les thématiques selon leurs spécificités lexicales et à évaluer leurs liens avec les caractéristiques des auteurs (origines géographiques ou disciplinaires). **Méthodes et Résultats :** Le logiciel IRaMuTeQ a permis d'identifier cinq classes thématiques : (1) La relation avec le médecin, (2) La confrontation et les démarches menées, (3) L'implication dans le projet (4) La co-construction et les représentations (5) La formation et la pair-aidance. Les mots "patient", "santé", "soin" et "partenariat" sont effectivement centraux, tandis que les mots discriminants ont permis de dégager des spécificités géographiques et disciplinaires. **Conclusion :** Cette analyse met en lumière les thématiques majeures abordées dans la revue PSPA et propose une base pour des comparaisons futures avec d'autres revues plus ou moins spécialisées. Elle constitue une première étape vers un observatoire des productions thématiques sur le partenariat de soins.

Mots clefs : partenariat patient, bibliométrie, analyse lexicale, revue PSPA

Abstract:

Background and Objective: This article analyzes the themes of the first thirty articles published in the journal "*Le Partenariat de Soins avec le Patient - Analyses*" (PSPA) between 2020 and 2024. This journal highlights patient knowledge in complementarity with that of healthcare professionals, focusing on partnership practices in the fields of care, research, and training. The study aimed to classify the themes based on their lexical specificities and assess their links with the characteristics of the authors (geographical or disciplinary origins). **Methods and Results:** The IRaMuTeQ software was used to identify five thematic classes: (1) The relationship with the physician, (2) Confrontation and actions taken, (3) Project involvement, (4) Co-construction and representations, (5) Training and peer support. The words "patient," "health," "care," and "partnership" are central, while discriminating words helped reveal geographical and disciplinary specificities. **Conclusion:** This analysis highlights the major themes addressed in the PSPA journal and provides a basis for future comparisons with other more or less specialized journals. It represents a first step towards an observatory of thematic productions on care partnership.

Keywords: patient partnership, bibliometrics, lexical analysis, PSPA journal

1. Contexte et Objectif

Depuis sa création en 2020 par le Centre d'innovation du partenariat avec les patients et le public (CI3P) de la faculté de médecine de l'Université Côte d'Azur, la revue semestrielle PSPA (<https://pspa.episciences.org/>) a proposé -en *open access*- 7 numéros, regroupant au total 30 articles rattachées à l'idée d'analyser le « partenariat de soin avec le patient ». Cette revue francophone entièrement accessible en *open access* est maintenant gérée sous la forme d'une épi-revue du Centre pour la Communication Scientifique Directe (CCSD). Elle se définit sur sa page d'accueil comme recueillant « des articles qui traitent de savoirs des patients, proches ou de citoyens, particulièrement lorsqu'ils sont mobilisés avec ceux de professionnels de santé et en complémentarité, que ce soit dans les milieux de soin, dans la recherche, dans la formation ou en éducation populaire dans le domaine de la santé et des processus de partenariat entre ces acteurs »¹. Avec un tel positionnement éditorial, elle occupe une place singulière dans le paysage des revues liées à la santé publiées en France qui mérite d'être explorée à l'heure du développement des discours et pratiques de tels partenariats.

L'objectif de cet article est de proposer une classification des thématiques abordées dans ces numéros, fondée sur les spécificités des vocabulaires (ou lexiques) utilisés. L'idée est aussi de regarder à cette occasion si ces familles de lexiques peuvent être corrélées avec les origines géographiques ou professionnelles des auteurs ou encore différenciées selon les numéros. Ce travail permettra aussi de construire par la suite des comparaisons avec des revues internationales se positionnant selon des projets éditoriaux plus ou moins proches, comme la revue *open access* qu'est le *Journal of Participatory Medicine* (<https://jopm.jmir.org/>).

2. Méthode générale et paramétrage

Pour conduire le présent travail, le logiciel d'analyse lexicale Iramuteq (disponible à l'adresse <http://iramuteq.org>) a été utilisé. Cet outil libre mis au point par Pierre Ratinaud (Ratinaud et Déjean, 2009) permet en particulier de classifier des textes ou segments de textes grâce à un algorithme créé par Max Reinert (1987) et diffusé depuis ses origines par le biais du logiciel commercial Alceste.

En partant d'un corpus textuel comme celui de ces 30 articles, l'algorithme permet d'identifier des classes de mots souvent employés ensemble dans certains d'entre eux et peu employés dans les autres. Ainsi, à partir de ces classes, il est possible de proposer une partition des articles (ou des phrases qui les composent) en quelques groupes caractérisés par les mots qui en sont les plus emblématiques. Concrètement, le résultat de l'algorithme se présente sous la forme deux classifications duales (une avec des classes de mots et l'autre avec les classes de fragments de corpus qui y correspondent). On

¹ Voir <https://pspa.episciences.org/>

peut ensuite regarder également si tel ou tel de ces groupes d'articles (ou de phrases) se trouve plus ou moins corrélé à certaines modalités de variables descriptives, choisies préalablement, comme des numéros de revue ou années de publication, ou encore à certaines caractéristiques des auteurs (comme leurs pays ou disciplines d'origine). Les caractéristiques des classifications sont déterminées grâce à plusieurs paramètres, comme cela est indiqué en encadré 1.

Encadré 1 : Paramétrage d'une analyse Reinert avec le logiciel libre Iramuteq

Concrètement, plusieurs types de paramétrages sont possibles.

Il faut tout d'abord faire le choix du corpus que l'on considère comme susceptible de représenter le mieux le corpus d'articles. On peut choisir pour cela d'étudier les seuls titres ou d'y ajouter les mots clefs d'indexation, des résumés et bien sûr pourquoi pas les textes intégraux (en y incluant ou non les références bibliographiques citées). Même s'il est recommandé de tester systématiquement ces différentes possibilités, on peut être guidé par le fait que plus le corpus choisi est limité à des mots signifiants de chaque article (titres et mots clefs d'indexation, si ceux-ci sont bien discriminants), plus les classes devraient être clairement distinctes les unes des autres, mais bien sûr moins riches en détails. Ainsi dans le cas du présent travail, le choix qui a été fait après plusieurs essais est celui de retenir un corpus composé -pour chaque article- des titres, mots clefs d'indexation et résumés. De fait, l'usage des textes intégraux se révèle le plus souvent fournir des classifications très touffues, plus difficiles à interpréter ; en effet les termes qui pourraient être saillants s'y retrouvent noyés dans la diversité des développements déployés par les auteurs.

Un deuxième paramétrage correspond au choix des variables descriptives (et des modalités qu'elles peuvent prendre) pouvant servir à chercher des corrélations. Dans le cas présent, seront associées à chaque article 4 modalités de variables, à savoir le numéro de la revue, l'année de parution ainsi que le pays et la discipline (ou le statut) d'origine des auteurs².

D'autre part, deux derniers paramètres concernent l'analyse lexicale par elle-même. L'un correspond à la façon de découper le corpus pour effectuer la recherche des mots qui se ressemblent. On peut au choix rechercher les mots les plus souvent utilisés ensemble dans chaque texte (ici les 30 articles), considéré chacun comme insécable, afin d'obtenir des classes de textes ou, -a contrario- découper chaque texte en phrases (ou segments de texte) et effectuer la recherche des mots les plus fréquents au sein de la même phrase : on crée ainsi des classes non plus de textes mais de phrases (ici le corpus titre + résumé contient au total 167 phrases). Même si, là aussi, il est recommandé de tester les deux solutions, il est plus logique pour la présente analyse de se focaliser sur l'analyse en texte insécable, puisque le but est de comparer directement les articles et non pas le détail des phrases qui les composent. L'autre paramètre de réglage de l'analyse est le nombre de classes espérées à la suite du traitement. Pour le régler, on ajuste dans le logiciel le nombre de classes terminales (NCT) attendues ainsi que, si nécessaire, la taille minimum des classes à retenir (nombre minimum de phrases ou textes par classe, NMS).

Enfin, il est utile de préciser deux points techniques : Iramuteq peut être réglé pour séparer les mots signifiants (appelés « actifs ») de ceux qui n'ont que des fonctions secondaires, comme les articles, démonstratifs, conjonctions ou adverbes qu'alors le logiciel ne prendra pas en compte dans les analyses. Iramuteq peut aussi être paramétré pour rassembler toutes les formes conjuguées ou accordées d'un même mot avec celle que ce mot prend à l'infinitif ou au masculin singulier (et qui est appelée « lemme ») : ainsi toutes formes « médical, médicale, médicaux, médicales » sont additionnées comme étant des occurrences du lemme « médical », dans une opération intitulée « lemmatisation ».

² Ces données ont été fournies directement par Luigi Flora, directeur de la revue PSPA

De plus, Iramuteq propose des fonctions complémentaires : comptage de tous les mots employés dans tout le corpus selon les différentes modalités des variables choisies ou encore analyse sur la totalité du corpus des nombres de cooccurrences des mots au sein des mêmes textes. Cette dernière analyse est fournie sous la forme d'un graphe appelé « analyse des similitudes » (Ratinaud et Marchand, 2012).

3. Description du corpus et comptage des mots

Le travail présenté ici a été effectué avec les titres et résumés des 30 articles de PSPA tels que ceux-ci sont disponibles à l'adresse <https://pspa.episciences.org/>. Le tableau 1 donne le nombre d'occurrences par année des 24 mots (lemmes au sens de l'encadré 1) apparaissant au moins 12 fois dans le corpus. Sans surprise, ce sont les termes « patient, santé, soin et partenariat » qui arrivent en tête (plus de 2 fois par article). On peut juste noter l'écart important entre « patient » (143, soit 4,5 fois en moyenne par article) et « malade » (15 fois, dont 14 en 2022) et sa fluctuation selon l'année.

Lemme	*Y_2020	*Y_2021	*Y_2022	*Y_2023	*Y_2024	Total
patient	40	31	25	3	44	143
santé	11	24	28	10	6	79
soin	20	21	11	7	11	70
partenariat	23	13	11	3	14	64
partenaire	8	3	8	2	14	35
professionnel	7	10	9	2	3	31
recherche	6	5	7	2	2	22
social	1	8	0	5	7	21
approcher	5	3	7	1	2	18
médical	4	10	3	0	1	18
formation	5	4	3	0	5	17
mettre	5	4	1	1	5	16
engagement	0	4	3	0	8	15
malade	0	1	14	0	0	15
article	4	6	3	1	1	15
projet	9	0	1	0	3	13
travail	1	1	4	1	6	13
médecin	0	5	5	0	3	13
qualité	1	5	0	2	5	13
thérapeutique	4	4	2	2	1	13
pratique	5	5	1	0	1	12
expérience	1	2	5	2	2	12
cadre	2	2	5	0	3	12
général	1	6	0	5	0	12

Tableau 1 : liste des lemmes significatifs employés au moins 12 fois au total dans les titres et résumés et nombre d'occurrence chaque année.

En complément à ce tableau, la figure 1 présente un graphe des co-occurrences de paires de mots se trouvant ensemble dans un même résumé (limité aux paires repérées au moins 5 fois ensemble). Celui-ci donne en particulier à voir deux extensions principales liées au quatuor central : en haut de la figure un groupe rattaché directement à « patient », y associant « expérientiels, formateurs, etp » et vers le bas un second rattaché à « santé » contenant « malade, santé, réflexivité, médiateur, pair ». Ceci suggère donc l'existence de deux familles d'articles, concernant respectivement les patients-formateurs et l'ETP et l'autre les médiateurs-santé-pairs et la réflexivité. A signaler également une troisième extension (à gauche) concernant « accompagnement parcours qualité vie ».

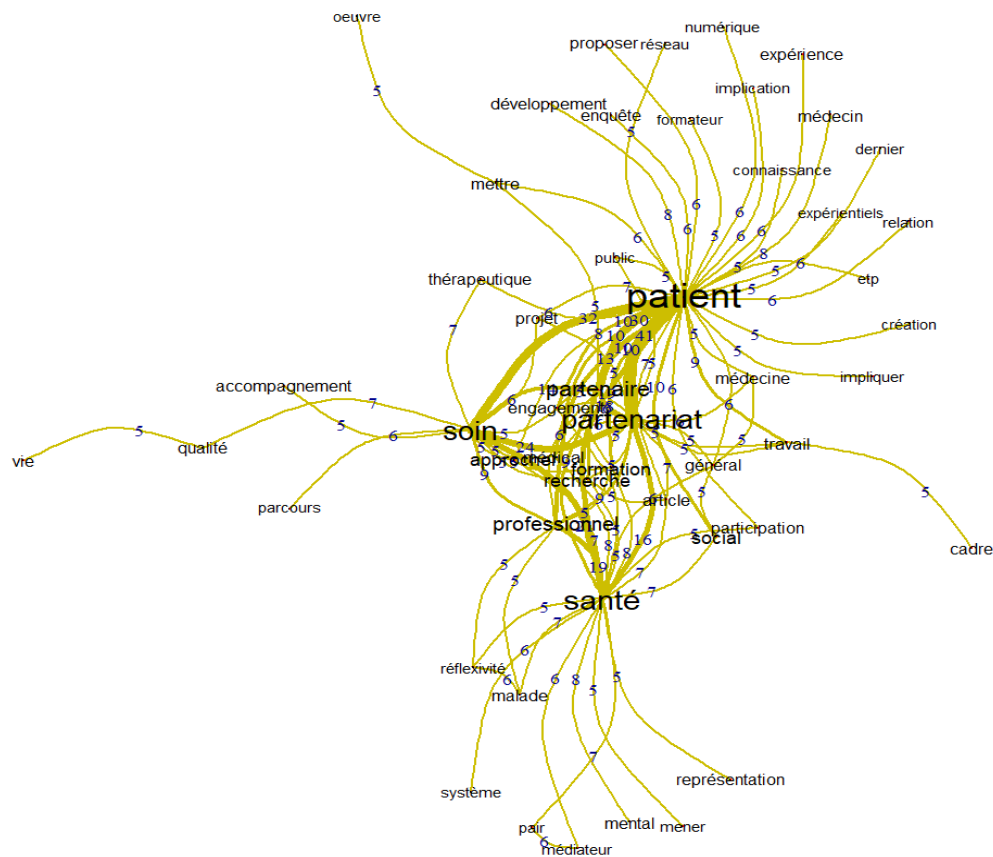
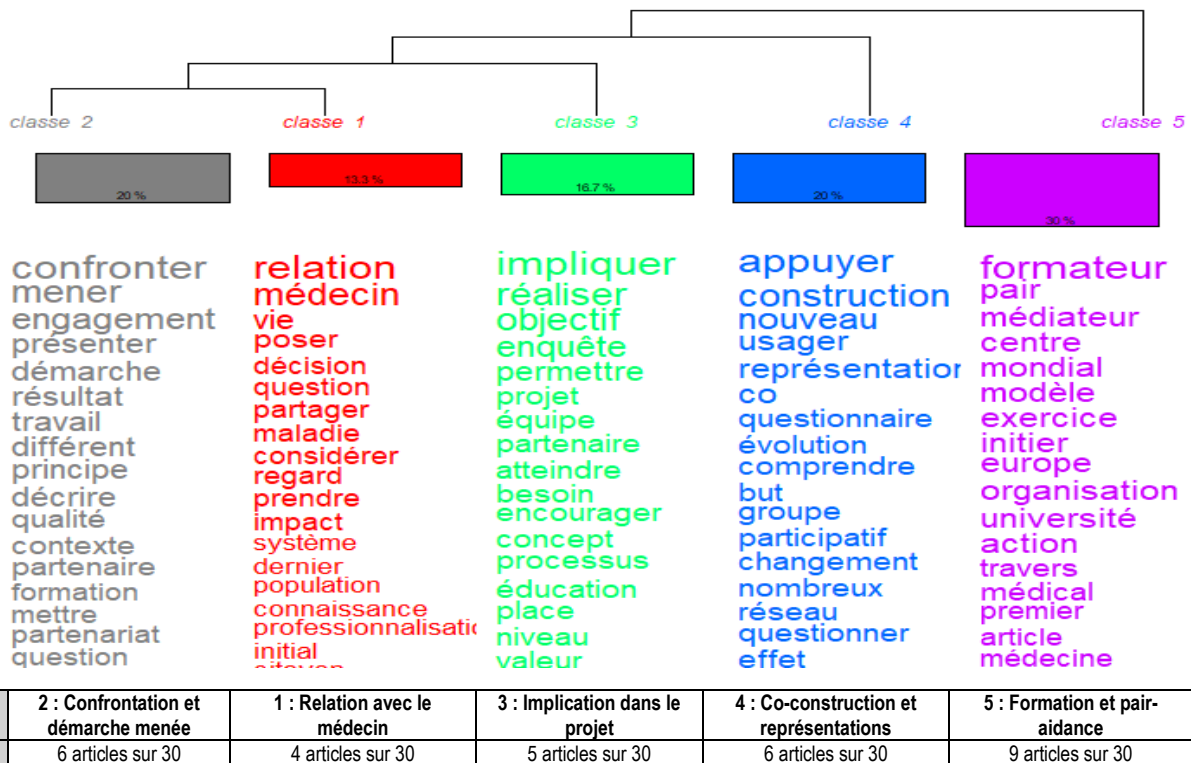


Figure 1 : graphe des co-occurrences des mots apparaissant ensemble au moins 5 fois dans le même résumé d'article (fonction « analyse des similitudes » d'Iramuteq)

4. Classification des articles et des lexiques employés

Au-delà de ces comptages généraux, l'algorithme de classification de Reinert, réglé pour obtenir 5 classes de mots, permet d'obtenir la classification qui est représentée sur la figure 2. Ce graphique, appelé dendrogramme, montre les mots les plus spécifiques de chacune de ces classes, dont on peut donc considérer qu'elles correspondent à des familles d'intérêts spécifiques des différents articles.

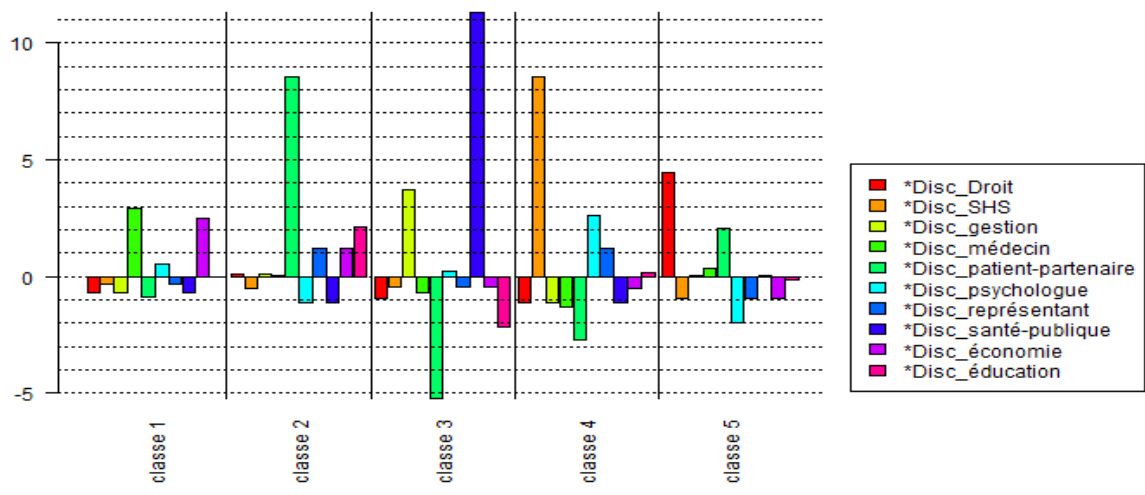


On observe que les listes de mots repérés ne comportent pas les mots les plus fréquents du corpus que sont « patient, santé, soin et partenariat ». Cela confirme comme cela était visible sur la figure 1 qu'ils sont aussi centraux c'est-à-dire presque équitablement répartis entre les classes d'articles, contrairement à ceux qui sortent en tête des listes dans ce dendrogramme.

Le tableau inséré en bas de la figure 2 indique les nombres d'articles correspondant respectivement à ces 5 classes et propose des noms qui peuvent leur être donnés. A noter que la numérotation de ces classes qui résulte de l'algorithme de classification correspond simplement à l'ordre de discrimination des classes et non à leur importance relative. En annexe, le tableau TA récapitule le classement de l'ensemble des 30 articles dans ces 5 classes.

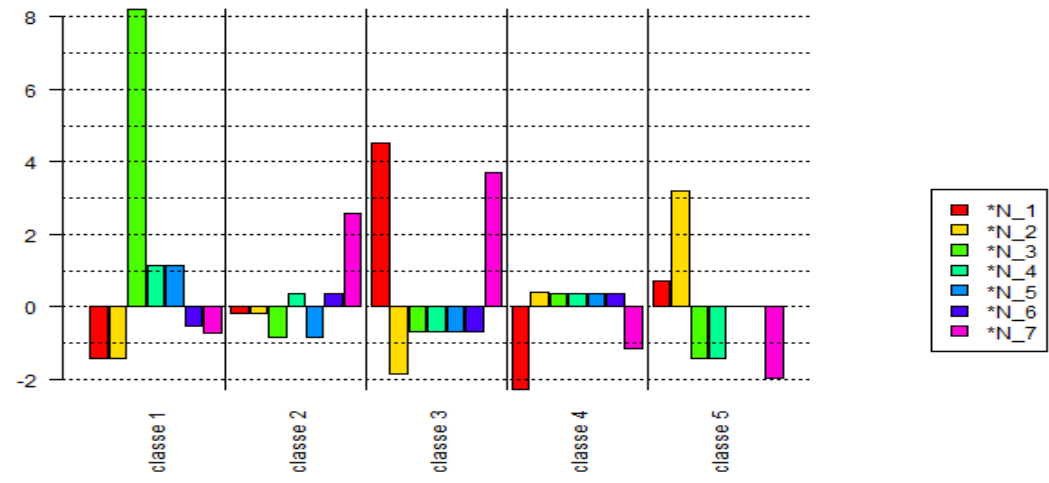
5. Exploration des classifications obtenues et recherches de corrélations

Une fois ces 5 classes déterminées, on peut rechercher d'éventuelles corrélations avec les modalités des différentes variables utilisées pour caractériser les articles, à savoir les origines disciplinaires et géographiques des auteurs ainsi que les années et numéros de publication. Ainsi, pour chacune de ces classes de mots, la figure 3 indique les coefficients de corrélation avec les disciplines d'origine, la figure 4 par numéro de la revue, et la 5 par pays des auteurs (attention, sur ces figures, les classes ne sont pas dans le même ordre que dans le dendrogramme de la figure 2 et doivent être remises dans le bon ordre pour explorer correctement les corrélations).



1 : Relation avec le médecin	2 : Confrontation et démarche menée	3 : Implication dans le projet	4 : Co-construction et représentations	5 : Formation et pair-aidance	Nom de la Classe
4 articles sur 30	6 articles sur 30	5 articles sur 30	6 sur 30	9 sur 30	Nombre d'articles
Médecine /Economie	Patient partenaire	Santé publique /Gestion	SHS	Droit /Patient partenaire	Disciplines corrélées ou non

Figure 3 : coefficients de corrélation (ou d'anti-corrélation pour les valeurs négatives) entre les classes et les disciplines d'origine des auteurs. La valeur en ordonné est le χ^2 de la répartition des articles de cette modalité dans la classe considérée par rapport à une répartition qui serait équitable entre toutes les classes



1 : Relation avec le médecin	2 : Confrontation et démarche menée	3 : Implication dans le projet	4 : Co-construction et représentations	5 : Formation et pair-aidance	Nom de la Classe
4 articles sur 30	6 articles sur 30	5 articles sur 30	6 sur 30	9 sur 30	Nombre d'articles
Numéro 3	Numéro 7	Numéro 3	Pas les numéros 1 et 7	Numéro 2	Numéro de la Revue

Figure 3 : coefficients de corrélation (ou d'anti-corrélation pour les valeurs négatives) entre les classes et les numéros de la revue PSPA

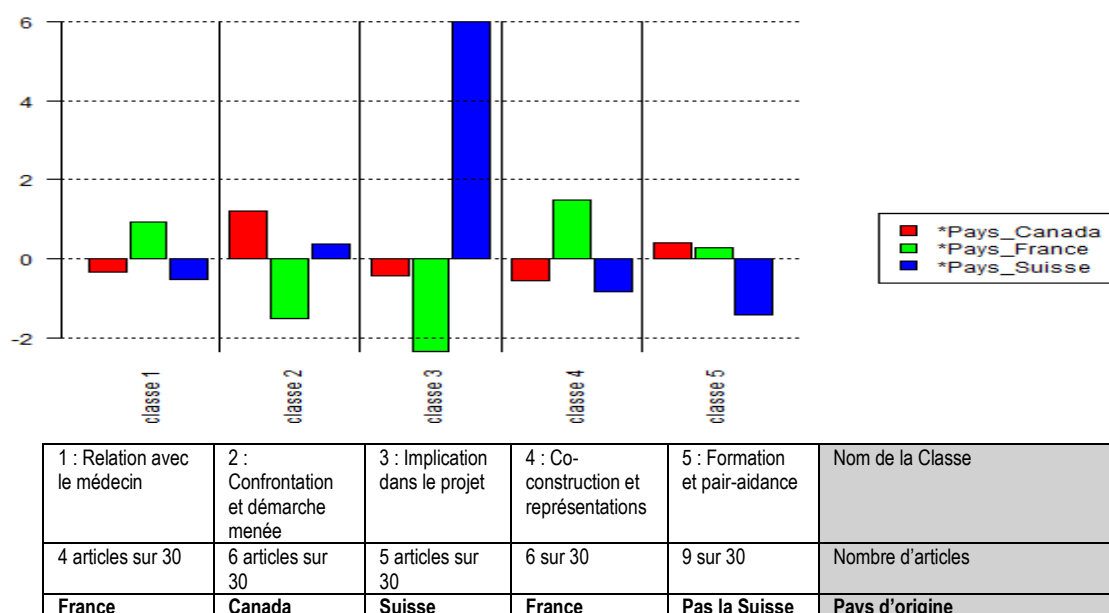


Figure 4 : coefficients de corrélation (ou d'anti-corrélation pour les valeurs négatives) entre les classes et les pays d'origine des auteurs.

6. Synthèse, limites et conclusion

A partir de cet ensemble d'éléments, on peut donc décrire le corpus des 30 articles de PSPA en résumant les caractéristiques des classes de cette classification comme cela est décrit dans l'encadré 2

Encadré 2 : description des contenus éditoriaux de PSPA fondés sur la classification en 5 classes présentée

Classe 1 : 4 articles concernant la relation avec le médecin

Cette classe dont les mots les plus significatifs sont « relation, médecin, vie, poser décision » regroupe 4 articles, dont voici un titre caractéristique : « **parcours de soin disparate et complexe évaluations et impacts sur la qualité de vie des patientes endométriosiques** ». Elle montre une corrélation spécifique avec les disciplines « médecin » et « économie », le N°3 et le pays France.

Classe 2 : 6 articles concernant la confrontation et les démarches menées

Cette classe dont les mots les plus significatifs sont « confronter, mener, engagement » regroupe 6 articles du corpus dont voici un titre caractéristique « **opérationnalisation du partenariat de soin avec les patients mise en œuvre d'une recherche intervention en Occitanie** ». Elle montre une corrélation spécifique avec les disciplines « patient-partenaire » et secondairement « éducation », n°7 et le pays Canada.

Classe 3 : 5 articles concernant implication dans le projet

Cette classe dont les mots les plus significatifs sont « impliquer, réaliser, objectif, enquête » regroupe 5 articles dont voici un extrait caractéristique « **pratiques institutionnelles concernant l'approche patient partenaire apps en Lorraine** ». Elle montre une corrélation spécifique avec les disciplines « gestion » et « santé publique », les Numéros 1 et 7 et le pays : Suisse

Classe 4 : 6 articles concernant la co-construction et la représentation

Cette classe dont les mots les plus sont significatifs « appuyer, construction, nouveau, usager, représentation » regroupe 6 articles dont voici un extrait caractéristique « **comment la réflexivité des malades est-elle envisagée**

par les professionnels de santé dans le cadre de l'accompagnement médical ». Elle montre une corrélation spécifique avec les disciplines « SHS », « psycho », « représentant », et avec le pays France

Classe 5 : 9 articles concernant la formation et la pair-aidance

Cette classe dont les mots les plus significatifs sont « formateur, pair, médiateur » regroupe 9 articles dont voici un titre caractéristique « *paradoxes de l'exercice de la pair aidance en santé mentale en France entre expérience prometteuse et pratique contestable* ». Elle montre une corrélation spécifique avec les disciplines « droit » et « patient-partenaire » et N°2.

Discussion des corrélations

L'analyse des corrélations entre les classes et les numéros (figure 4) met bien en évidence le fait qu'il y a des thématiques spécifiques à des numéros, comme les relations avec les médecins dans le numéro 3 ou l'implication dans le projet comme les numéros 1 et 7. En revanche, on ne voit pas pour l'instant des évolutions temporelles franches, mais simplement des indices suggérant d'éventuelles tendances : classe 2 en augmentation et classe 5 en diminution, mais le volume de données et l'empan temporel sont trop faible pour qualifier ce phénomène. En revanche Par ailleurs, les spécificités disciplinaires ou géographiques (figures 3 et 5) sont d'ores et déjà assez frappantes et peuvent être dès maintenant analyser au regard du projet éditorial de la revue, ce qui dépasse les possibilités de ce simple article consacrée à l'analyse lexicale brute en elle-même.

Limites et prolongements

Bien sûr en jouant sur les paramétrages possibles d'Iramuteq (encadré 1), il est possible de produire de nombreuses autres versions de classifications, plus ou moins détaillées ou centrées sur des dimensions différentes (par exemple titres seuls versus détail des phrases des résumés). Dans cet article à visée didactique, nous avons choisi de nous concentrer sur une analyse fournissant une classification facile à lire de ce corpus. En ce qui concerne les conclusions scientifiques de ce travail, nous pouvons dire qu'ici elles se limitent à montrer la possibilité de cartographier la contribution de la revue PSPA au paysage thématique. Il ne s'agit bien sûr d'une première étape. Des lors que nous disposerons d'une période de temps plus large que 4 ans ou d'un échantillons de revues de comparaison (se positionnant selon des projets éditoriaux plus ou moins proches, comme la revue *open access* qu'est le *Journal of Participatory Medicine* (<https://jopm.jmir.org/>), ce travail pourra servir de base et s'élargir progressivement en observatoire de cette production thématique, comme cela a déjà été fait dans d'autres domaines connexes (Las Vergnas et al., 2017) ou pour d'autres revues (Las Vergnas et al., 2023).

Références bibliographiques

Note de l'auteur : Pour des raisons de place, les articles de la revue PSPA ne sont pas listés en bibliographie, mais simplement repérés par leurs titres dans le tableau TA en annexe et le lecteur est renvoyé au site *open access* de la revue pour en retrouver les caractéristiques complètes ainsi que les textes intégraux à l'adresse : <http://pspa.episciences.org>

- Las Vergnas, O., Jouet, E. et Renet, S. (2017). Entre reconnaissance des savoirs expérientiels des malades et coopérations réflexives collectives : un point d'étape bibliométrique. *Politiques de communication*, 2017, Le patient en observation, N°9, pp.117-161. [\(hal-01781174\)](#)
- Las Vergnas, O., Bury, P. et Jeunesse, C. (2023). Analyse de vingt ans d'articles de recherche dans la revue *Savoirs* : présentation de la méthode de catégorisation des courants de recherche. *Savoirs : Revue internationale de recherches en éducation et formation des adultes*, 2023, La formation, champ de recherche, 2023/1-2 (61-62), pp.27-50. [\(hal-04085530\)](#)
- Ratinaud P. et Déjean S. (2009). IRaMuTeQ : implémentation de la méthode ALCESTE d'analyse de texte dans un logiciel libre. *Modélisation Appliquée aux Sciences Humaines et Sociales (MASHS2009)*. Toulouse - Le Mirail.
- Ratinaud P. et Marchand P. (2012) L'analyse de similitude appliquée aux corpus textuels : les primaires socialistes pour l'élection présidentielle française (septembre-octobre 2011). *11èmes Journées internationales d'Analyse statistique des Données Textuelles*, 2012, Liège, Belgique. 687-699. En ligne à <http://lexicometrica.univ-paris3.fr/jadt/jadt2012/Communications/Marchand,%20Pascal%20et%20al.%20-%20L'analyse%20de%20similitude%20appliquee%20aux%20corpus%20textuels.pdf>
- Reinert M. (1987). Un logiciel d'analyse lexicale. *Cahiers analyse des données*, 11-4, 471-484. En ligne à http://www.numdam.org/item/CAD_1986__11_4_471_0

Année	N°	Classe	Titre de l'article
2020	1	5	Le déploiement du partenariat avec les patients dans la formation initiale des professionnels de la santé
2020	1	5	Enseigner l'exercice médical par l'Art et les savoirs expérientiels avec la participation du patient
2020	1	3	Le Projet de soins anticipé : un premier pas du réseau vers le partenariat entre patient-e-s et professionnel-le-s de la santé
2020	1	3	Connaissance, perception et définition du concept « Patient Partenaire de Soins » : qu'en pensent les professionnels de santé impliqués en éducation thérapeutique ?
2020	1	3	Pratiques institutionnelles concernant l'Approche Patient Partenaire (APPS) en Lorraine
2020	1	2	Opérationnalisation du partenariat de soin avec les patients : mise en œuvre d'une recherche-intervention en Occitanie
2020	1	5	Le centre d'innovation du partenariat avec les patients et le public : Un moteur du développement de la culture du partenariat de soin avec le patient, avec les patients et le public en Europe.
2021	2	5	Du patient-formateur au médiateur de santé-pair : histoire d'une formation universitaire ancrée dans la cité
2021	2	4	Démocratie et engagement en santé - Démocratie sanitaire, représentation, participation, engagement
2021	2	5	De la création d'un contexte du partenariat de soin avec le patient possible pour chaque citoyen, à la professionnalisation de patients au service de l'intérêt général
2021	2	4	Co-construction entre usagers et professionnels dans la recherche et le soin
2021	2	5	Paradoxes de l'exercice de la pair-aidance en santé mentale en France : entre expérience prometteuse et pratique contestable
2021	2	2	Pour une vision du soin en adéquation avec son temps et son appropriation par les populations et leurs organisations
2021	2	5	L'exercice médical à travers les mutations et l'émergence du partenariat de soin avec le patient
2021	3	4	La contribution des patients au développement des connaissances professionnelles sur les réseaux sociaux
2021	3	1	Parcours de soin disparate et complexe : évaluations et impacts sur la qualité de vie des patientes endométriosiques
2021	3	1	Implémentation du Dossier Médical Partagé dans l'accès aux soins et l'accompagnement des migrants en médecine générale : représentations des principaux acteurs
2022	4	2	Analyse réflexive du partenariat en santé à partir de mon expérience de patiente-partenaire
2022	4	4	La participation des patients : défis et enjeux de la co-innovation en santé connectée
2022	4	1	Innover en partenariat par la création d'une aide à la décision d'applications mobiles dans la relation médecin-patient : la recherche ApiAppS -
2022	5	4	Comment la réflexivité des malades est-elle envisagée par les professionnels de santé dans le cadre de l'accompagnement médical ?
2022	5	1	Patient partenaire et transfert dans le soin
2022	5	5	Médiateur de Santé/Pair et psychoéducation en santé mentale : une rencontre sous les auspices de l'innovation dans le soin
2023	6	4	Rien sur nous sans nous : études exploratoires et participatives des groupes des entendeurs de voix en France
2023	6	5	Santé bucco-dentaire, petite enfance et précarité : une analyse des freins et des leviers à l'accès aux soins à travers le vécu des familles
2023	6	2	Attribuer un prix de thèse de médecine générale en partenariat avec des patients partenaires
2024	7	3	Vers une participation effective des patients à la formation initiale des médecins : retour sur les travaux menés par le ministère chargé de la santé
2024	7	2	Mise en œuvre d'un dispositif expérimental en Bretagne pour sécuriser l'engagement patient dans le partenariat en ETP, au regard de son statut et de la préservation de ses droits sociaux
2024	7	3	Les enquêtes SCAPE en Suisse pour recueillir l'opinion des patientes et patients et favoriser le partenariat patient-chercheur
2024	7	2	Qui sont les patients partenaires formés par le DU Art du soin en partenariat avec le patient ?

Tableau TA : Liste complète des 30 articles mentionnant leur classification dans les 5 classes décrites dans le corps du texte