



**HAL**  
open science

**Mourajoux, Noailles, Corrèze. Site troglodytique  
médiéval. Rapport d'opération de fouille programmée  
2022, 2024. 77p.**

Marion Liboutet

► **To cite this version:**

Marion Liboutet. Mourajoux, Noailles, Corrèze. Site troglodytique médiéval. Rapport d'opération de fouille programmée 2022, 2024. 77p.. UMR 6298 ARTEHIS. 2024. hal-04859649

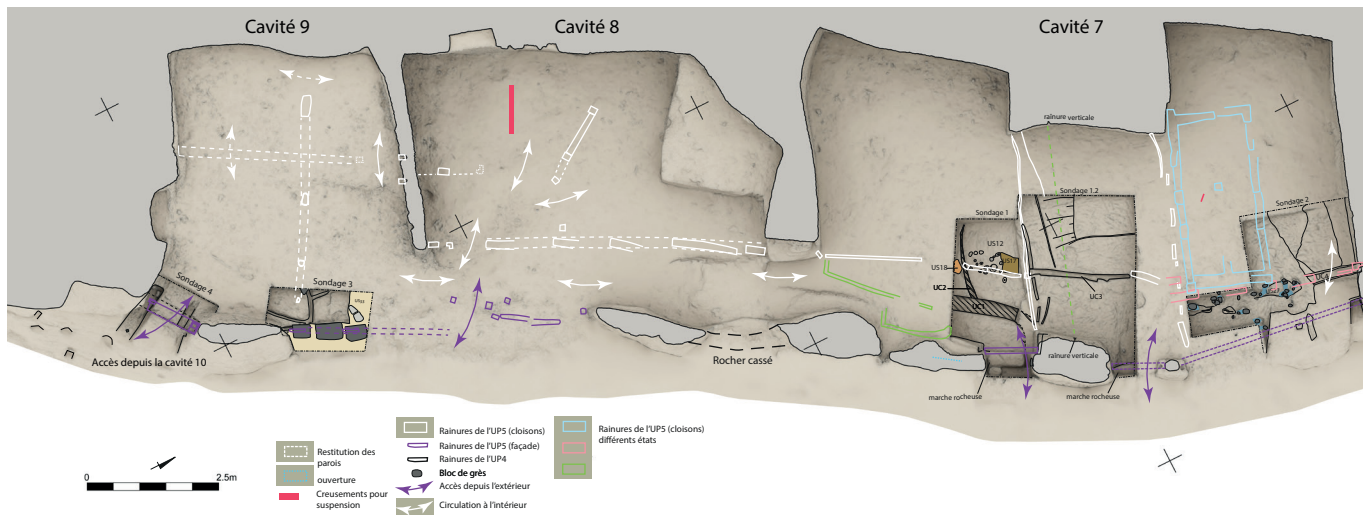
**HAL Id: hal-04859649**

**<https://hal.science/hal-04859649v1>**

Submitted on 30 Dec 2024

**HAL** is a multi-disciplinary open access archive for the deposit and dissemination of scientific research documents, whether they are published or not. The documents may come from teaching and research institutions in France or abroad, or from public or private research centers.

L'archive ouverte pluridisciplinaire **HAL**, est destinée au dépôt et à la diffusion de documents scientifiques de niveau recherche, publiés ou non, émanant des établissements d'enseignement et de recherche français ou étrangers, des laboratoires publics ou privés.

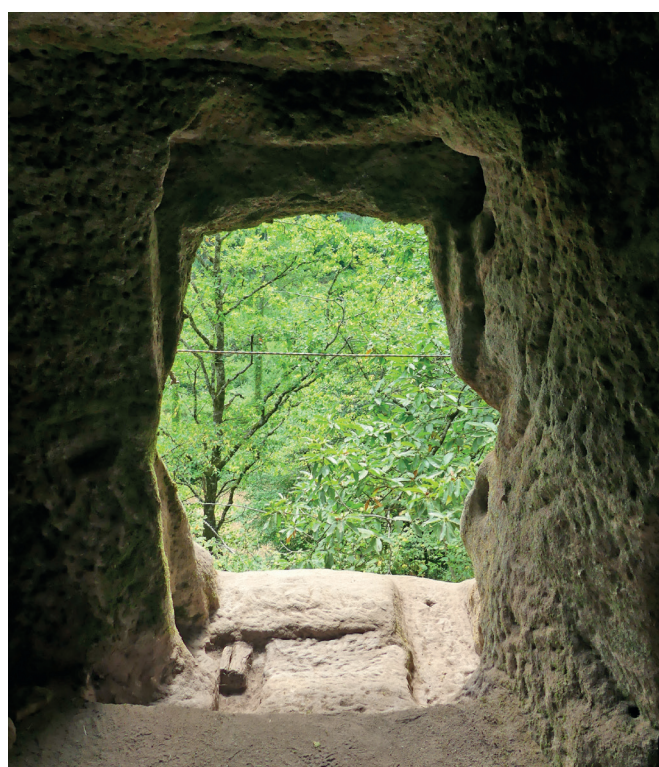


# MOURAJOUX, NOAILLES, CORRÈZE

## Site troglodytique médiéval

### Rapport d'opération de fouilles programmées 2022

Marion Liboutet (dir.) UMR 6298 ARTEHIS  
avec la collaboration de Olivier Veissière et une contribution de Ombeline Alix





## Notice BSR de l'intervention 2022

**Mourajoux, Noailles. Marion Liboutet**

Le site troglodytique de Mourajoux se situe sur la commune de Noailles. Il se trouve dans le nord de la commune de Noailles, dans le vallon de Combe-Longue, sur la rive gauche du ruisseau du même nom, lui-même affluent du ruisseau de Planchetorte. Ce dernier se jette dans La Courolle, affluent de la Corrèze. Les 10 cavités qui composent le site de Mourajoux se développent sur une centaine de mètres sur un affleurement de grès triasique (grès rouge) au pied duquel un escarpement boisé rejoint un pré. Un ruisseau, affluent du ruisseau de Combe-Longue, dessine son lit au pied de la pente. Le cours d'eau fonctionne par intermittence.

Le site troglodytique de Mourajoux a été creusé dans des grès blancs et bariolés du Trias vieux de 250 à 200 Ma. Ces grès appartiennent à la formation géologique du Bassin de Brive, issu de l'érosion de la chaîne hercynienne (actuel Massif Central). Ils sont précédés par les grès rouges du Permien (300 à 250 Ma) que l'on retrouve autour de Brive et suivis par des sédiments argileux et gréseux, puis dolomitiques, d'âge Hettangien (200 Ma). Les grès bariolés du Trias sont constitués de grains de sable plus ou moins grossiers avec de fréquentes inclusions de galets de quartz de taille centimétrique voire décimétrique qui sont légèrement émoussés aux extrémités mais pas complètement arrondis.

Sur la commune de Noailles se trouvent deux autres sites troglodytiques constituées de plusieurs cavités anthropiques (d'autres cavités aménagées sont connues). Celui de Mas Del Bos, ayant juste fait l'objet d'une documentation succincte (BSR 2018) et celui de Lamouroux en face de Mourajoux de l'autre côté du vallon, ayant fait l'objet de plusieurs campagnes d'études (cf notices BSR 2000 et 2015 et 2018). Ce dernier, composé de 85 cavités disposées sur 6 niveaux, comporte encore des reliquats d'enduit peint dans certaines cavités ainsi que des aménagements remarquables (structures défensives, accès contrôlé, pilier aménagé). Le mobilier céramique découvert dans trois de ses cavités peut être attribué à une période située entre la fin du XIIIe et le début du XVe siècle.

Faisant suite à la campagne de sondage programmé de 2021 à Mourajoux (BSR 2021), la fouille programmée de 2022 avait pour but de poursuivre la caractérisation de l'occupation médiévale du site. En 2021, les sondages réalisés dans les cavités 7 et 6 avaient permis de mettre en évidence des couches d'occupations renfermant du mobilier médiéval. L'analyse spatiale fondée sur un relevé lasergrammétrique et orthophotogrammétrique réalisé par Olivier Veissière (Patrimoine numérique) avait complété ce premier volet d'analyse. La fouille de 2022, d'une durée de 11 jours, a consisté à agrandir le sondage de la cavité 7 ainsi qu'à ouvrir une nouvelle zone de fouille dans cette cavité. La cellule 9 a également fait l'objet d'une attention particulière car elle constituait a priori, l'accès principal au site: deux petits sondages y ont été exécutés, au niveau de l'accès et au niveau de l'ouverture. La cellule 5 a également été l'objet d'un dégagement partiel sur sa partie ouest. Enfin, la cavité 1, située à l'extrémité orientale, a également été sondée au niveau de la zone d'accès du site.

Dans la cavité 7, le niveau sédimentaire correspondant à un niveau d'occupation repéré en 2021 a pu être dégagé sur une plus grande surface ainsi qu'un autre niveau qui lui est postérieur. On a pu comprendre que le sondage 1 de la cavité 7 avait touché des niveaux plus anciens dont un sol d'occupation, recouverts ensuite par une seconde phase. Deux datations par radiocarbone sur les US 15 et US 32 inscrivent ces occupations entre le milieu du XIIe s et le dernier quart du XIIIe s (l'échantillon Ua-78829 est daté à  $785 \pm 29$  ans BP, calibré [1228- 1246] (68,2%) AD ou [1221- 1277] (95,4%) AD; l'échantillon Ua-78830 est daté à  $869 \pm 29$  ans BP, calibré à [1166-1217] (68,2%) AD ou [1050-1260] (95,4%) AD avec IOSACal v0.4.1 (Reimer et al. 2020)). Sur le sol rocheux qui a été complètement dégagé, les creusements correspondant à ceux du plafonds ont été également fouillés, permettant de les associer entre eux et de mettre en évidence les cloisons. Les sondages des cavités 9 et 7 ont complété les connaissances sur les modes de construction des murs de façade (qui ferment les ouvertures creusés): la cavité 9 était clôturée par un mur dont la partie inférieure était en pierres de taille. Une seule assise ayant été retrouvée en place, il est difficile de dire combien de niveaux pouvaient se superposer sur ce mur bahut, la partie supérieure étant constituée d'un pan de bois. Des pierres ou fragments de roche retrouvées à l'intérieur de la cavité pourraient correspondre à la démolition des assises supérieures et/ou à des restes de hourdage. La cavité 5 était close en façade par une cloison en pan de bois selon les types d'empochements visibles. Seul le hourdage a été mis au jour sous la forme de petits fragments de grès. En outre, sur l'alignement d'une cloison de refend, un reste de bois décomposé, correspondant à un ancien poteau, a été mis au jour.

Considérée comme l'accès principal au réseau de cavités située dans la cavité 9, l'ouverture la plus occidentale dont les empêchements et aménagements de grandes dimensions indiquent qu'ils servaient à l'insertion de puissants madriers, a été dégagée. Des fragments de chêne, se trouvaient au fond des creusements au niveau du seuil. Trop décomposés, ils n'ont pu faire l'objet d'une datation par dendrochronologie (expertise Christelle Belingard). À l'opposé, du côté oriental, l'accès au site par la cavité 1 a pu être en partie précisé par un petit sondage. Trois marches profondes et peu hautes, ont été creusées dans une pente rocheuse qui permet la circulation entre la cavité et le haut du plateau. Le mobilier, essentiellement céramique mais aussi métallique est abondant. Pour les premières estimations, il s'inscrivent dans la période médiévale (XIIIe-début XVe siècle) pour le mobilier des cavités 9 et 7 tandis que les éléments typologiques des tessons de la cavité 5 sont plus tardifs (XVes?) mais l'analyse céramique reste à faire. L'hypothèse d'une occupation successive des cavités est soulevée et resterait à être étayée. La campagne de fouille à Mourajoux a permis d'une part de confirmer l'occupation médiévale du site et d'autre part de préciser son organisation et ses modes de construction. La poursuite des recherches se pose comme une évidence pour la connaissance de ce type d'habitat qui est loin d'être un phénomène marginal au Moyen Âge dans la région de Brive.



# Sommaire

<b>1. Données générales sur l'intervention.....</b>	<b>p.6</b>
1.1 Données administratives.....	p.6
1.2 Opérations et travaux scientifiques depuis 2015.....	p.6
<b>2. Mise en place de l'opération.....</b>	<b>p.6</b>
2.1 Introduction à la recherche .....	p.8
2.2 L'opération archéologique de 2021.....	p.13
<b>3. 3. Les résultats de l'opération archéologiques 2022 .....</b>	<b>p.14</b>
3.1 Le sondage 6 de la cavité 1.....	p.14
3.2 Le sondage 5 de la cavité 5.....	p.18
3.3 Les sondages 1, 1.2 et 2 de la cavité 7.....	p.24
3.3.1 Les sondage 1 et 1.2.....	p.24
3.3.2 Le sondage 2.....	p.32
3.4 Les sondages 3 et 4 de la cavité 9.....	p.36
3.4.1 Le sondage 3.....	p.36
3.4.2 Le sondage 4.....	p.38
<b>4. Le mobilier.....</b>	<b>p.40</b>
<b>5. Conclusion .....</b>	<b>p.40</b>
<b>6. Bibliographie.....</b>	<b>p.44</b>
<b>7. Listing des figures.....</b>	<b>p.45</b>

**Annexe 1 Mourajoux-Noailles**-Plan des UP4 et des UP5 des cavités du site  
d'après Olivier Veissière, Patrimoine numérique

**Annexe 2 Mourajoux-Noailles**-Listing des US

**Annexe 3 Mourajoux-Noailles**-Listing du mobilier

**Annexe 4 Mourajoux-Noailles**-Arrêté portant autorisation de fouilles

**Annexe 5 Mourajoux-Noailles**-Rapport de datation par radiocarbone

**Annexe 6** Article

Abréviations utilisées dans le texte

**C** Cavité ou cellule

**UP** Unité de paroi

**UP1** paroi gauche - **UP2** paroi du fond - **UP3** paroi droite -

**UP4** sol - **UP5** plafond - **UP6** mur/paroi de façade

**UC** Unité de creusement

## **Prospection thématique et sondage, site de Mourajoux, Noailles, Corrèze.**

### **1. Données générales sur l'intervention**

#### 1.1 Données administratives

##### Localisation

Région : Nouvelle-Aquitaine  
Département : Corrèze  
Commune : Noailles  
lieu dit : Mourajoux/ Roche plaine  
Numéro d'entité archéologique : 19 151 0031  
Coordonnées Lambert II étendu : limite ouest Ax : 451198/139977 Bx : 451380/162104  
Limite est : Ay : 450801/146034 By : 451097/159559  
Références cadastrales : section B1, parcelles 155, 156, 158.  
Propriétaire : Bernard Chapou, 674 rue de Pins, 19600 Noailles.  
Nom donné au site : site troglodytique de Mourajoux.

##### Opération archéologique

Type : Fouille programmée  
Code d'opération archéologique : 12-3925  
Arrêté portant autorisation de sondage : nn°75-2022-0514 du 7 avril 2022, valable du 7 avril 2022 au 31 décembre 2022. (Annexe 4).  
Responsable d'opération : Marion Liboutet.  
Organisme de rattachement : UMR 6298 CNRS-Université de Bourgogne (gestion de la subvention) et ArchéA, 33, rue Pierre Traversat. 87100 Limoges (gestion de la subvention du CD19).  
dates d'intervention (fouille) : du 17 juillet au 31 juillet 2022.

Programme de recherche : Axe 10. Espace rural, peuplement et productions agricoles aux époques gallo-romaine, médiévale et moderne.  
Mots clés : troglodytisme, Moyen Âge, habitat groupé.

##### Intervenants

Intervenant administratifs et scientifiques  
Service Régional de l'Archéologie- Nouvelle Aquitaine-site de Limoges :  
Hélène Mousset, Conservatrice régionale adjointe de l'Archéologie.  
Patrice Conte, ingénieur d'études.

Intervenants sur le terrain  
Equipe de fouille:

Marion Liboutet, responsable d'opération, UMR 6298.  
Corentin Desquaires, Université de Bourgogne.  
Romane Lohbrunner, Université de Bordeaux.  
Bastien Bovard, Université de Neuchâtel.  
Ombeline Alix, Université de Paris X.

photos (sauf mention autre): Marion Liboutet.

Relevé par lasergrammétrie et photogrammétrie:  
Olivier Veissière, Patrimoine numérique.

##### Intervenants rapport :

Marion Liboutet : rédaction du rapport, DAO, inventaires.

David Glauser : traitement des photos, DAO.

Financements reçus: **5000 euros.**

##### Octroyés par :

-3500 euros : Ministère de la Culture et de la Communication (DRAC Nouvelle-Aquitaine, site de Limoges).  
Subvention effective de 3500 euros pour l'opération et de 210 euros de frais de gestion pour l'UMR 6298.

-1500 euros : du Conseil départemental de la Corrèze pour le relevé lasergrammétrique dont 75 euros de frais de gestion pour l'association ArchéA, Limoges.

##### Affectation des moyens financiers :

Fonctionnement du chantier : 3200 euros.

Relevé lasergrammétrique: 1428 euros (la prestation était devisée à 5520 euros mais un rabais exceptionnel a été consenti par Olivier Veissière (Patrimoine numérique) afin d'effectuer une prestation minimale et de répondre aux prescriptions archéologiques).

#### 1.2 Opérations et travaux scientifiques depuis 2015

##### Opérations de terrain

-**2015** : sondages programmés à Lamouroux, Noailles.  
Avis favorable de la CIRA sud-ouest. Rapport rendu en 2016 et validé.

-**2018** : prospection thématique des sites troglodytiques du bassin de Brive. Avis très favorable de la CTRA sud-ouest. Rapport final rendu à la fin 2019 après demande de complément au rapport rendu fin 2018. Rapport validé par la CTRA.

-**2020** : sondages programmés et prospection thématique du site de Mourajoux, Noailles en 2020 (reporté d'abord en raison du Covid19 puis en raison de problèmes de santé de la RO). Avis CTRA favorable.

-**2021** : opération prévue en 2020 effectuée en 2021.

Rapport rendu début 2022, validé par la CTRA. Avis CTRA favorable.

-2022 : Fouille programmée. Avis CTRA favorable. Rapport rendu décembre 2024.

## Rapports d'opération

Liboutet (M.) avec la collaboration de Palazzo-Bertholon (B), Le site troglodytique de LAMOUREUX, Noailles, Corrèze. Rapport d'opération archéologique programmée 2015, Service archéologique Limousin-ArchéA, Limoges, 2016, 154 p.

Liboutet (M.), Prospection thématique des sites troglodytiques du Bassin de Brive, Rapport de prospection thématique 2018, Service archéologique Nouvelle-Aquitaine-ArchéA, Limoges, 2019, 2 vol.

Liboutet (M.) (dir.) avec la collaboration de Olivier Veissière, Mourajoux, Noailles, Corrèze, Rapport d'opération de sondages programmée 2021, Service archéologique Nouvelle-Aquitaine-ArchéA, Limoges, 2022, 88 p.

## Publications sur la thématique

Liboutet (M) (2003) : "Le site troglodytique de Lamouroux, (commune de Noailles) : éléments historiques", Bulletin de la Société Scientifique, Historique et archéologique de la Corrèze, 125, Brive, 39-58.

Conte, P. et Liboutet, M. (2006) : "Le troglodytisme médiéval en Limousin (Corrèze) Le site de Lamouroux dans son contexte : une recherche en cours", in : De la Spelunca à la Roca, L'Habitat troglodytique au Moyen Âge, Actes du premier colloque de Saint-Martin-le-Vieil, Carcassonne, 52-69.

Liboutet (M). (2014) : "Élaboration d'une méthodologie pour l'étude d'un site troglodytique : le castrum de Lamannon (Bouches-du-Rhône)", in Gardel (M-E), Bourin (M), Guillot (F) (dir.), Vivre sous terre. Sites rupestres et habitats troglodytiques dans l'Europe du Sud, Presses Universitaires de Rennes, 2014. 71-85.

Liboutet (M) (2019): "Construction, mise en œuvre et matériaux : nouvelles données sur le site troglodytique médiéval de Lamouroux (Noailles, Corrèze)", Aquitania, 35, 2019, 147-154.

Liboutet (M) (2020): "Les sites troglodytiques médiévaux : une transformation radicale du paysage" in Mitteilungen der Deutschen Gesellschaft für Archäologie des Mittelalters und der Neuzeit, 33, 161-170.

Liboutet (M) (2022): " Les sites troglodytiques médié-

vaux du bassin de Brive-la-Gaillarde (Corrèze) : dynamiques de peuplement d'un territoire", in : Sapin C., Bizri M., Archéologie du bâti aujourd'hui et demain, Actes du colloque tenu à Auxerre, 10-12 octobre 2019.

## 1.3 Remerciements

Remerciements aux personnes et institutions suivantes: Bernard Chapou, propriétaire du terrain.

Service Régional de l'Archéologie, site de Limoges. Conseil départemental de la Corrèze.

UMR 6298 ARTEHIS, «Archéologie-Terre-Histoire-Sociétés» Université de Bourgogne-CNRS-MC

Association ArchéA, Limoges.

Remerciements les plus chaleureux à:

Tous les participants au chantier sans qui cette opération n'aurait pas pu avoir lieu.

Olivier Veissière, Patrimoine numérique, sans qui les relevés n'auraient pas pu être réalisés.

Louise Liboutet pour le transport et stockage du matériel archéologique en France voisine.

Merci aux visiteurs: Patrice Conte du Service Régional de l'Archéologie, Serge Thénéze, spéléologue, Thierry Lacore de la Commission du patrimoine de Noailles.



## 2. Mise en place de l'opération

### 2.1 Introduction à la recherche

#### Localisation du site et description générale

Le site de Mourajoux, sis sur la commune de Noailles, est l'un des nombreux sites troglodytiques qui s'inscrivent dans le Bassin de Brive (fig.1, fig.5). Le contexte général du site de Mourajoux a été réalisé dans les rapports d'opération de prospection thématique 2018 et 2019 qui développent les premiers résultats de l'étude synthétique de ces formes d'occupation (Liboutet, 2019 pp.75 à 90). Le site se trouve dans le nord de la commune de Noailles, dans le vallon de Combe-Longue, sur la rive gauche du ruisseau du même nom, lui-même affluent du ruisseau de Planchetorte (fig.2, fig.3). Ce dernier se jète dans La Courolle, affluent de la Corrèze. Les 10 cavités qui composent le site se développent sur une centaine de mètres sur un affleurement de grès rouge (grès triassique) au pied duquel un escarpement boisé rejoint un pré. Un ruisseau, affluent du ruisseau de Combe-Longue, dessine son lit au pied de la pente. Le cours d'eau fonctionne par intermittence.

FIG. 1



FIG. 2

Trois sites troglodytiques se trouvent sur la commune de Noailles: Lamouroux, Mourajoux et Roc Negre ou Mas del Bos.

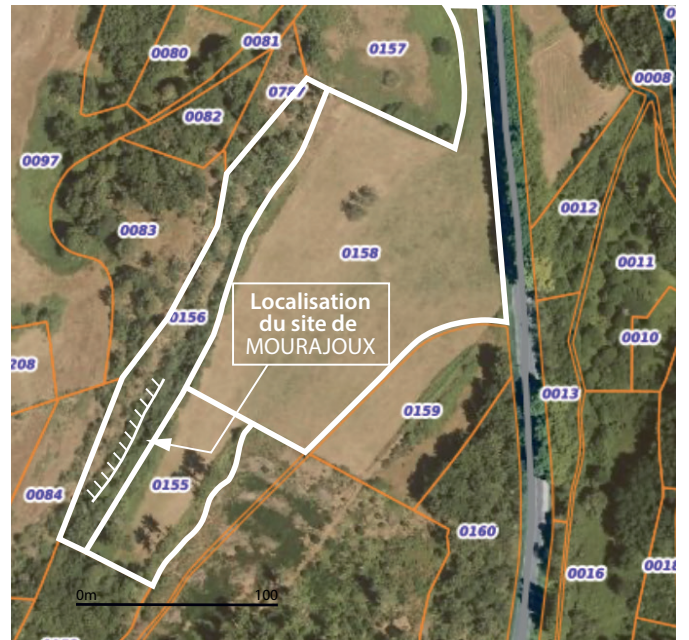
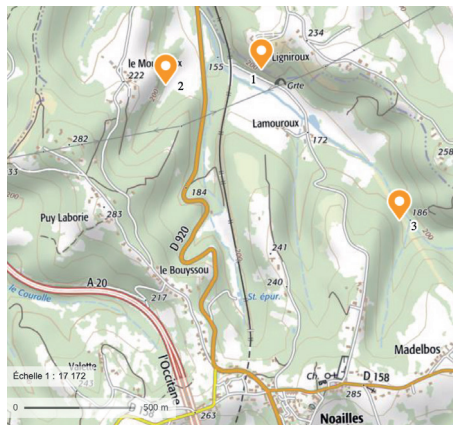


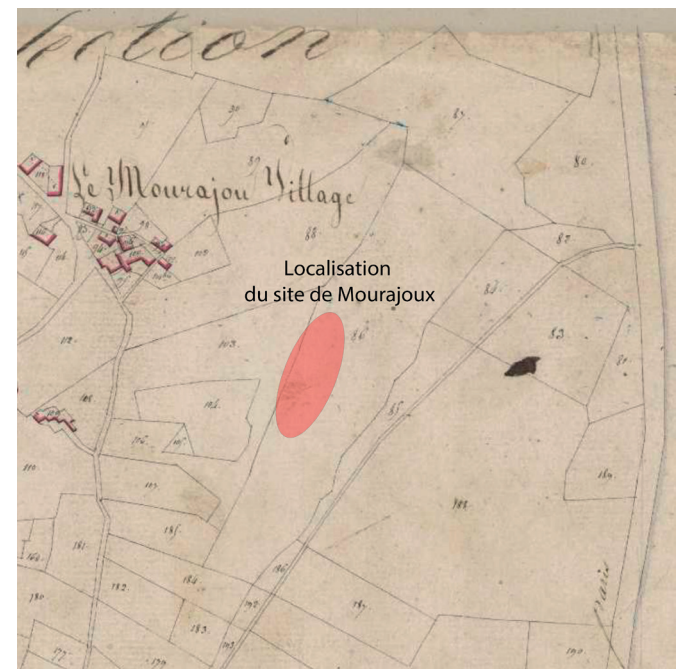
FIG. 3

Les données sur le site de Mourajoux

Les cadastres anciens

Le cadastre de 1824

FIG. 4



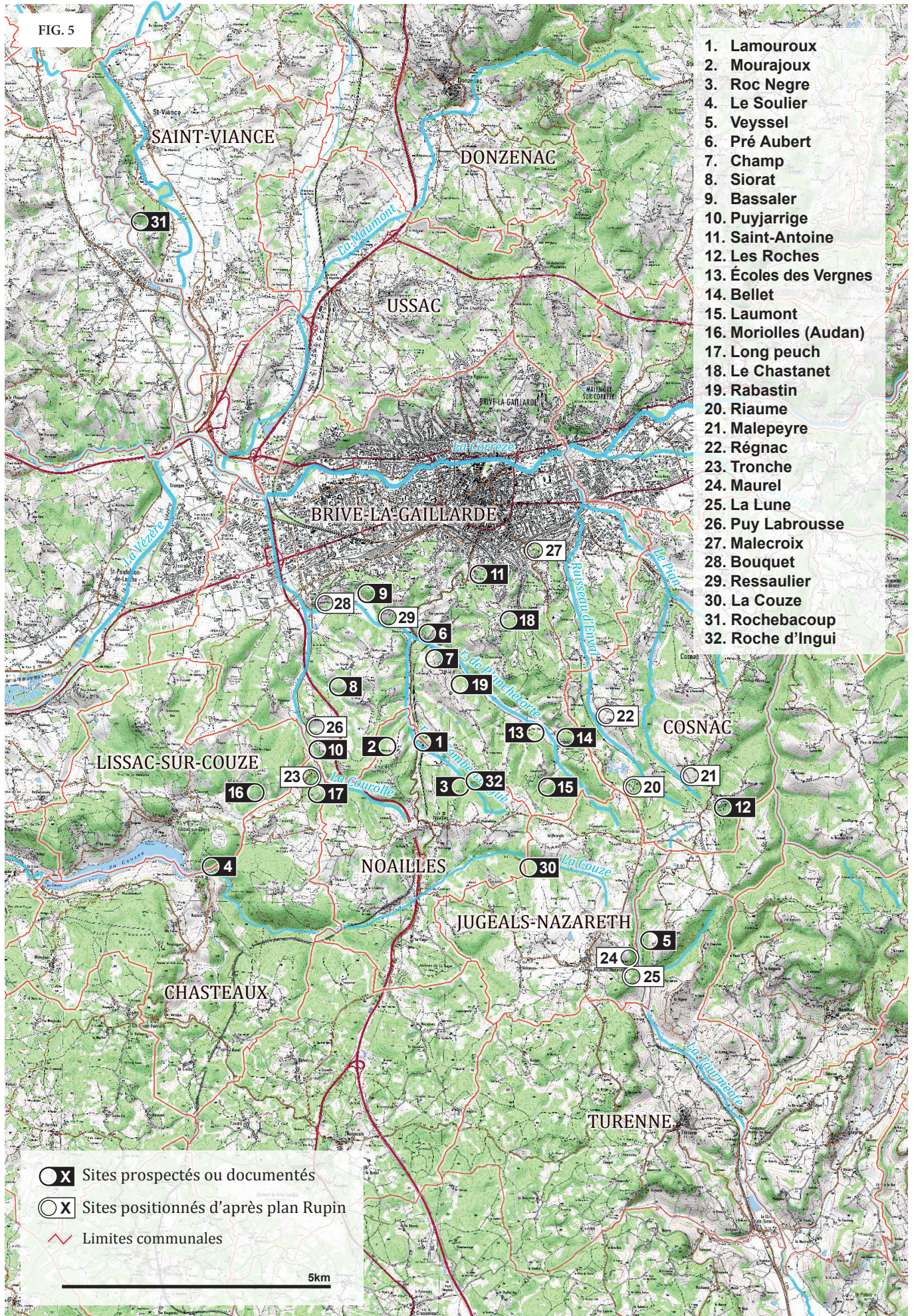
Il ne fournit pas d'indication concernant le site de Mourajoux (fig.4).

Le contexte géologique (Ombeline Alix)

Le site troglodytique de Mourajoux, tout comme celui de Lamouroux à quelques centaines de mètres de là, a été creusé dans des grès blancs et bariolés du Trias vieux de 250 à 200 Ma.

Ces grès appartiennent à la formation géologique du Bassin de Brive, issu de l'érosion de la chaîne hercynienne.

FIG. 5



1. Lamouroux
2. Mourajoux
3. Roc Negre
4. Le Soulier
5. Veyssel
6. Pré Aubert
7. Champ
8. Siorat
9. Bassaler
10. Puyjarrige
11. Saint-Antoine
12. Les Roches
13. Écoles des Vergnes
14. Bellet
15. Laumont
16. Moriolles (Audan)
17. Long peuch
18. Le Chastanet
19. Rabastin
20. Riaume
21. Malepeyre
22. Régnac
23. Tronche
24. Maurel
25. La Lune
26. Puy Labrousse
27. Malecroix
28. Bouquet
29. Ressaulier
30. La Couze
31. Rochebacoup
32. Roche d'Ingui




 Sites prospectés ou documentés  
 Sites positionnés d'après plan Rupin  
 Limites communales  
 5km

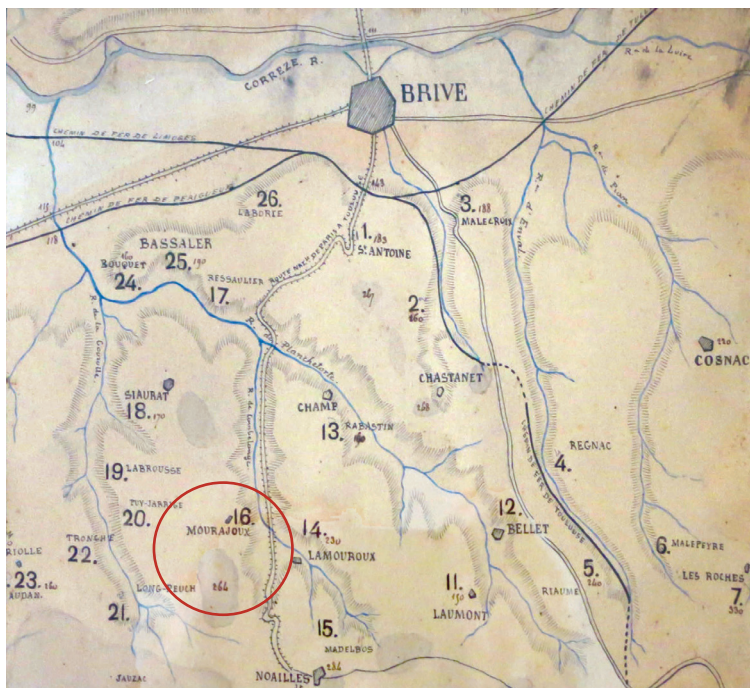


FIG. 6 Atlas de Trudaine

nienne (actuel Massif Central). Ils sont précédés par les grès rouges du Permien (300 à 250 Ma) que l'on retrouve autour de Brive et suivis par des sédiments argileux et gréseux, puis dolomitiques, d'âge Hettangien (200 Ma).

Les grès bariolés du Trias sont constitués de grains de sable plus ou moins grossiers avec de fréquentes inclusions de galets de quartz de taille centimétrique voire décimétrique qui sont légèrement émoussés aux extrémités mais pas complètement arrondis. On retrouve par endroits des taches ou des bancs de grès lie-de-vin rap-

FIG. 7 Extrait d'un dessin à la mine de plomb, E. Rupin, n° 85.47.1



pelant le Permien. Il existe une de ces taches au niveau de la cavité 1 du site de Mourajoux (fig.8).

Sources utilisées :

- 1976. Carte géologique de la France à 1/50 000 n°785 – Brive-la-Gaillarde et sa notice. BRGM Éditions.
- Bril, H. Floc'h, J.P., 2018. Patrimoine géologique du Limousin : de la roche au paysage. Presses universitaires de Limoges.

#### L'Atlas de Trudaine

Il a été réalisé entre 1745 et 1780. Il n'apporte pas davantage d'information si ce n'est que Lamouroux, Mourajoux et le Mas del Bos y figurent, toujours en tant que hameaux (fig.6). La falaise de Lamouroux non loin du hameau y est représentée par des enrochements stylisés sans toutefois apporter d'autres précisions sur le site.

#### Les documents iconographiques

Huit dessins réalisés à la mine de plomb et au fusain par Ernest Rupin représentent 6 sites cités dans les monographies (le Chastanet, Audan, Bassaler, Rabastin, Veysel et 3 planches pour Lamouroux) auxquels il faut ajouter un tableau général qui présente une carte de localisation et du mobilier récolté en surface. Ils sont conservés au Musée Labenche de Brive. Le document essentiel est celui intitulé « Grottes creusées de

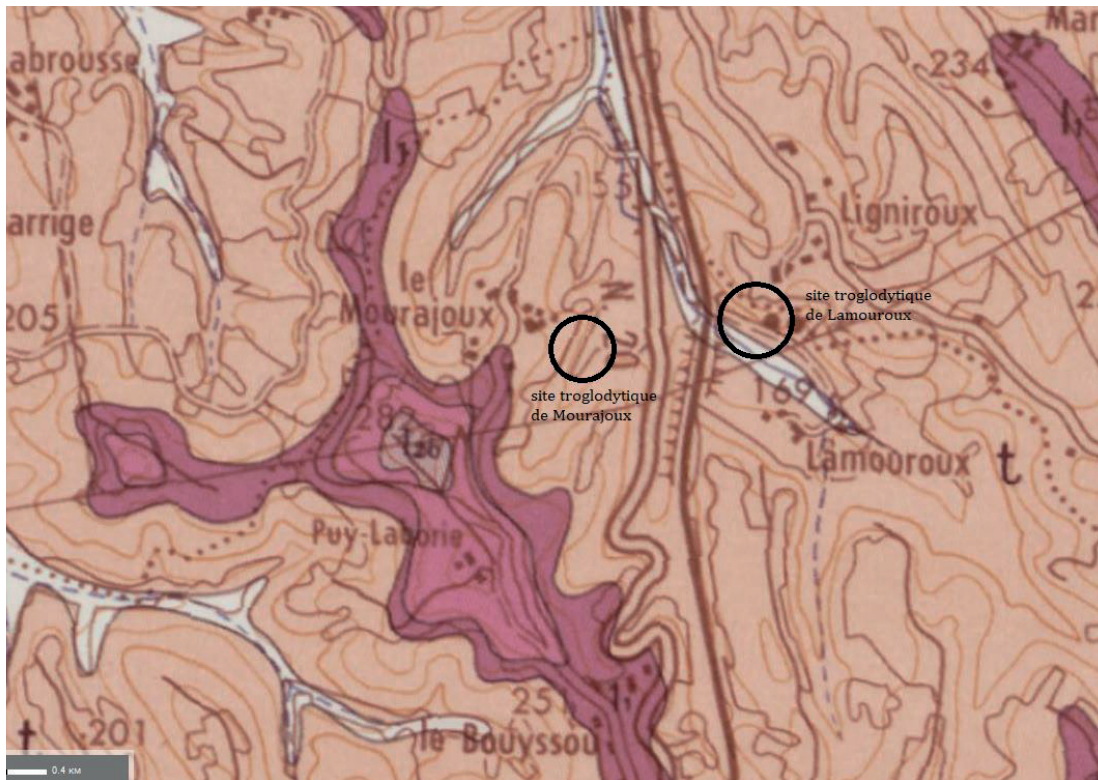


FIG. 8  
Extrait de la carte géologique de la France à 1/50 000 n°785 – Brive-la-Gaillarde  
Grès blancs et bariolés du Trias notés « t »

FIG. 9 Les cavités 8, 7 et 6 vues depuis le pied de falaise.



main d'homme - arrondissement de Brive. Corrèze » qui montre une carte où figurent 26 sites troglodytiques. Elle est succincte au niveau des détails géographique mais croisée avec les textes, elle permet d'affiner la localisation. Le site de Mourajoux y figure sous le numéro 16 (fig. 7).

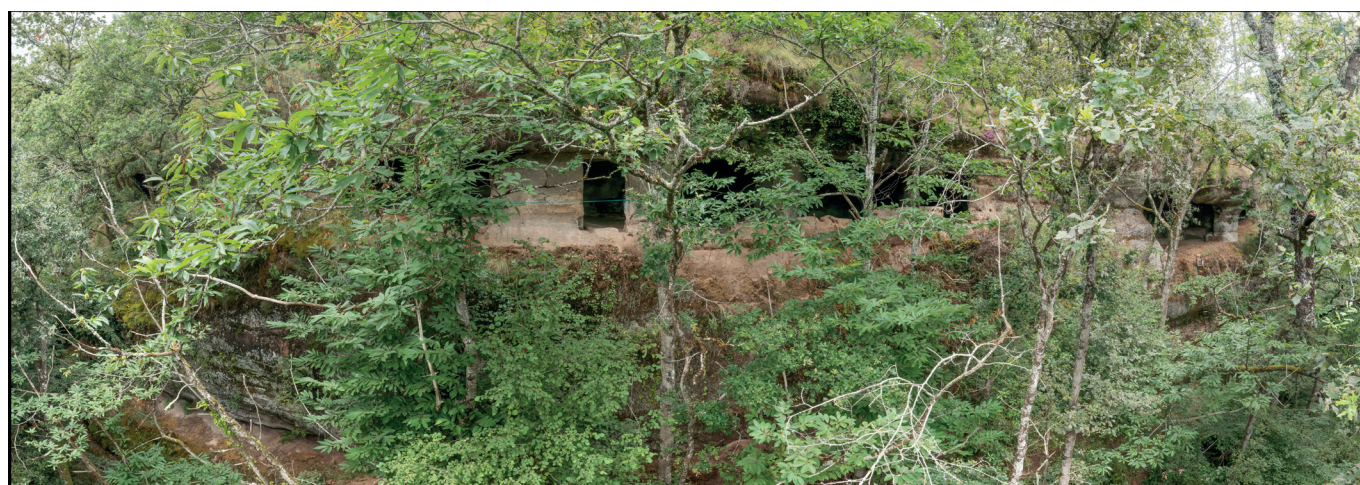
#### Les publications anciennes

Le site de Mourajoux est mentionné dans des publications anciennes comme chez Philibert Lalande et Ernest Rupin, *Monographie des Grottes creusées de main d'homme situées aux environs de Brive*, **Bulletin monumental**, 1879, puis dans *Les Grottes artificielles des environs de Brive (Corrèze)*, n°7, 1897, p.171-200, en ces termes:

« Ce vallon (de Combe-Longue) renferme aussi deux autres groupes beaucoup moins importants; celui d'El Roc Nègre sous le hameau de Madelbos, et celui de Mourajoux, vis-à-vis Lamouroux, sur l'autre rive. Les grottes de Mourajoux sont alignées sur une rangée unique au nombre de six ou sept et à une certaine hauteur au-dessus du sol; on arrive par le haut de la colline aux trois grottes de droite, et elles communiquent entre elles; mais les autres sont devenues absolument inaccessibles sans échelle. Des



FIG. 10 et 11 Le site de Mourajoux derrière le rideau d'arbres



*abris naturels, comme au surplus à Lamouroux, se voient encore au niveau du sol. » p.185.*

*« Qu'il me soit permis, en terminant, de formuler un vœu ; plaise à Dieu que la lecture de ce mémoire nous vaille la visite de nombreux spéléologues. »*

#### Les opérations archéologiques de 2018 et 2021

Lors de la prospection thématique réalisée en 2018 (autorisation n°75-2018-0438) et poursuivie en 2019, de nombreux sites ont fait l'objet d'une couverture photo et d'une documentation sur la base de fiches (fiches de sites et fiches UP pour certains). En 2018, le site de Mourajoux n'avait pas pu être atteint ni par le pied de falaise ni par le haut du plateau en raison de la dangerosité de la progression sans assurage. En avril 2019, l'accès avait été possible avec une échelle télescopique. Cette reconnaissance avait permis d'effectuer une documentation des 10 cavités de Mourajoux ainsi que de repérer les abris situés en pied de falaise. Un fragment de terre cuite, un tesson de faïence et un fragment de fond de pot en céramique avaient été découverts sur le sol de la C2 (fig.12).

En raison de l'impossibilité de poursuivre les opéra-

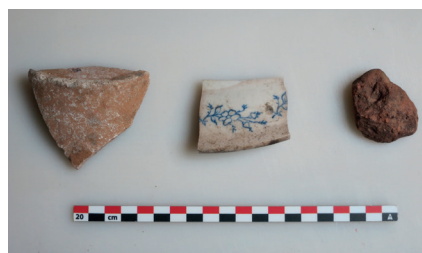


FIG. 12 Mobilier trouvé sur le sol de la cavité 2 en avril 2019.

tions de fouille à Lamouroux initiées en 2015 dûe à l'effondrement de la falaise en décembre 2015, le choix s'est porté sur le site de Mourajoux pour de multiples raisons. Situé dans le vallon de Combe-Longue, il fait face à Lamouroux depuis lequel Mourajoux est bien visible. Depuis chacun de ces sites, l'autre se trouve dans le champ visuel de celui d'en face. Il est également situé sur la même commune et surtout dans le même vallon (fig.5 et 7). Par ailleurs, étant difficile d'accès, Mourajoux présente l'avantage de ne pas avoir été trop fréquenté récemment. À la différence de Lamouroux qui est très vaste, Mourajoux comptabilise 10 cavités situées les unes à la suite des autres ce qui permet d'étudier le site dans sa globalité dans un délai raisonnable. De plus, les struc-

tures creusées sont de différentes natures (rainures pour des cloisons, mangeoires, larmiers, banquettes, ouvertures aménagées...) ce qui laissait présager une occupation sur la durée. Enfin, certaines cavités présentent un indice de puissance stratigraphique important laissant supposer une bonne conservation des niveaux d'occupation. Les sondages à Lamouroux (2000 et 2015) ayant révélé des niveaux de sol conservés, datés entre la fin du XIII<sup>e</sup> s et le XV<sup>e</sup> s (à préciser dans le cadre de l'étude céramologique) par la céramique, laissaient envisager un contexte similaire à Mourajoux.

## 2.2 L'opération archéologique de 2022

### Problématique et objectifs

Le choix du site de Mourajoux

Les résultats de l'opération de 2021

Le sondage réalisé dans la cavité 7 a confirmé le fort recouvrement stratigraphique attendu jusqu'au rocher et a livré au moins un niveau d'occupation riche en mobilier. Les négatifs de structures des parois ainsi que les niveaux correspondant à leur décomposition ont pu être mis en évidence et associées aux rainures des parois. La cavité 6, peu comblée, a été entièrement fouillée. Les structures creusées mises au jour dans le sol rocheux sont très nombreuses et correspondent aux rainures d'insertion des structures en bois matérialisant les cloisons. Une rainure serpentine, courant de la paroi ouest vers l'extérieur et située sous une niche/mangeoire, correspondrait à une arrivée aquifère. La rainure, associée au pendage du sol rocheux de l'intérieur vers l'extérieur de la cavité, pourrait servir à évacuer l'eau suintant de la paroi, et peut-être à la collecter plus bas afin de l'utiliser. Par ailleurs, le relevé lasergrammétrique a permis une saisie complète des cavités et de leurs structures pariétales creusées. Des orthophotogrammétriques ont été extraites du modèle 3D afin de disposer de plans et de coupes permettant une analyse spatiale globale. Le positionnement précis des rainures d'encastrement sur les photogrammétriques permet notamment une bonne restitution des parois et d'aller plus avant dans l'analyse des espaces intérieurs. Un mode de distribution des espaces et de la circulation semble se confirmer: un couloir vers l'avant des cavités permet une circulation vers la cavité suivante. Des espaces plus vastes se situent en arrière de ces couloirs, du nord au sud. La façade extérieure des cavités a également été relevée par le même procédé. Ces modèles ont permis de mieux comprendre où se situaient les accès et comment s'effectuait la circulation depuis l'extérieur.

La problématique de la fouille de 2022

L'objectif de la fouille programmée était de caractériser le niveau d'occupation US12 mis en évidence dans le sondage 1 de la cavité 7, de mettre au jour davantage de mobilier datant et de dégager ces niveaux correspondant aux matériaux périssables des parois et à leur destruction. Des analyses micromorphologiques devaient être réalisées dans le but de préciser finement la mise en place de ce niveau de circulation et des parois qui divisait l'espace de la cavité. La problématique des accès, nord et sud devait être investiguée. L'accès par la cellule 10 avait été déjà saisi mais l'accès par le nord et notamment par le plateau nécessitait d'être interrogé au moyen d'un sondage à l'extérieur de la cavité 1 (fig. 13). Enfin, des relevés complémentaires par scan et drone étaient demandés afin de replacer le site sur le MNT de manière à comprendre l'insertion de Mourajoux dans



FIG. 13 Structures de la cavité 10 après débroussaillage. Vue vers l'est.

son environnement.

Budget et choix 2023

Sur le budget total demandé, soit 9740 euros, seuls 5000 euros ont été reçus (sur les 6260 euros demandés à la DRAC, 3500 euros ont été alloués et sur les 3480 euros demandés au Conseil départemental de la Corrèze, 1500 euros ont été attribués). Ce budget réduit par rapport à la demande s'explique d'une part, par la réduction de 40% des budgets du Ministère de la Culture et, d'autre part par l'allocation restée fixe de 1500 euros du CD 19 qui ne s'est pas alignée sur le devis fourni. Les analyses micromorphologiques ont donc dû être reportées. Surtout, le complément de relevé par la-