



TRANSFORMATION DES SYSTEMES D'ELEVAGE PASTORAUX ET AGROPASTORAUX SAHELIENS A L'ERE DU NUMERIQUE

Colloque pastoralisme – 18/11/2024

Margot Moniot (CIRAD, UMR SELMET)

Directrice: Nathalie Hostiou (INRAE, UMR Territoires)

Superviseurs: Serena Ferrari (CIRAD, UMR SELMET), Jean-Daniel Cesaro (CIRAD, UMR SELMET)



Contexte/problématique

Published on Digital Transformation

How can digital technology help transform food system?

SIMEON EHUI | JULY 16, 2018

This page in: English

Also available in: Français



Organisation des Nations Unies
pour l'alimentation et l'agriculture

À propos de la FAO

Actualités

Multimédia

Pr

Révolution numérique de l'agriculture africaine: un rapport de l'ONU met en évidence les principaux obstacles et possibilités

Une nouvelle étude de la FAO et de l'UIT met en avant les avantages du recours aux technologies numériques en Afrique subsaharienne

Vos mots-clés



> Futuribles 2021/1 N° 440



Article de revue

Le numérique pour sauver l'agriculture africaine ?

Par [Jean-Michel Huet](#) et [Ludovic Morinière](#)

Pages 65 à 80

Les dirigeants au service de l'avenir ?
Quelle résilience dans l'avenir ?
Crises et mouvements sociaux
Démocratie numérique : qui contrôle ?
Régulation possible des GAFAM

⊙ En milieu pastoral et agropastoral sahéliens, les outils et leurs usages sont « frugaux » (Parlasca et al. 2021; Ferrari et al. 2024)

- Principalement des téléphones portables GSM pour émettre des appels
- Frugalité liée à un manque de compétence et de connectivité jouant sur les motivations

Quelle est la force transformatrice de l'usage des outils numériques sur les systèmes d'élevage pastoraux et agropastoraux sahéliens ?

Méthode

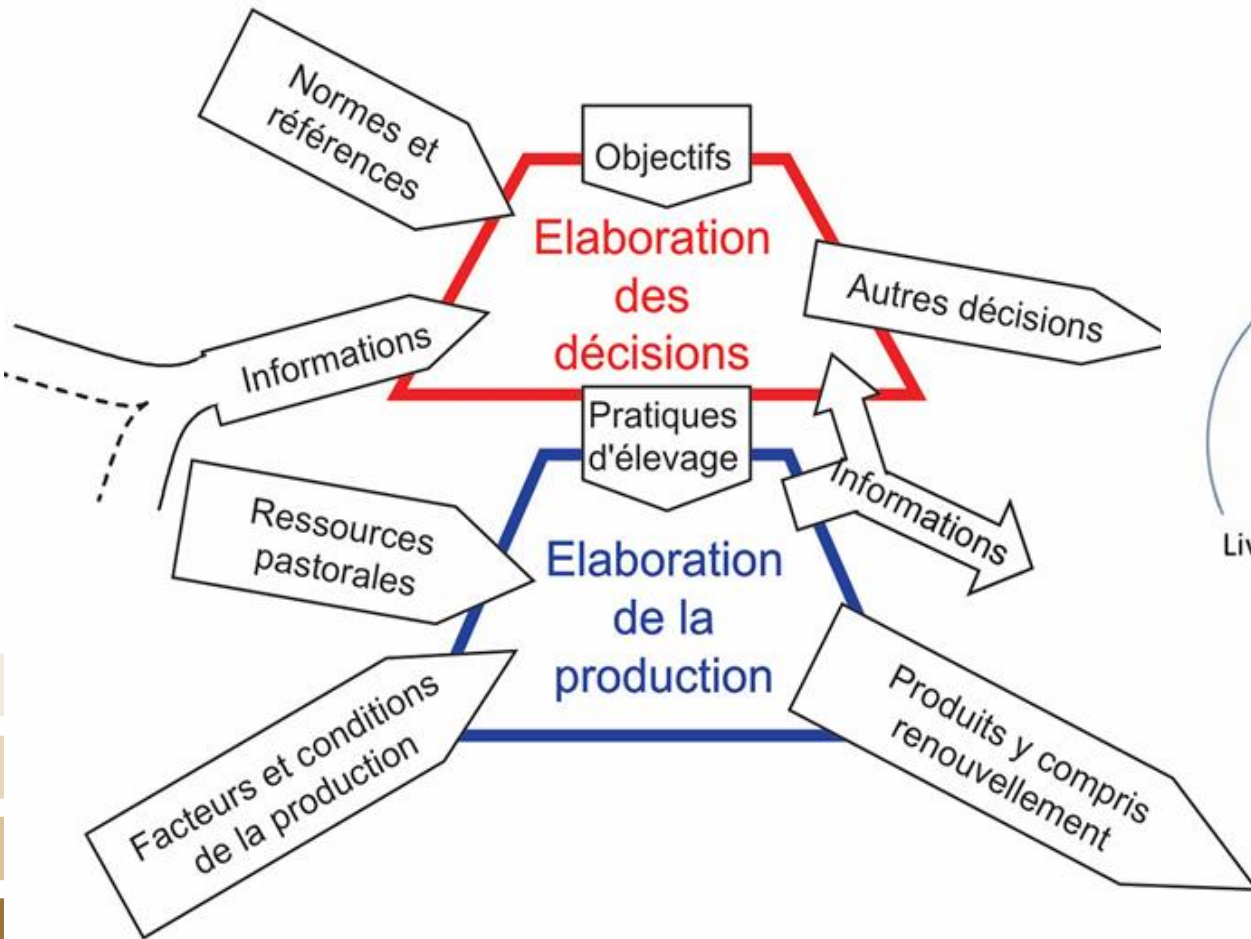


Figure : Le concept de SE (Dedieu, 2008)

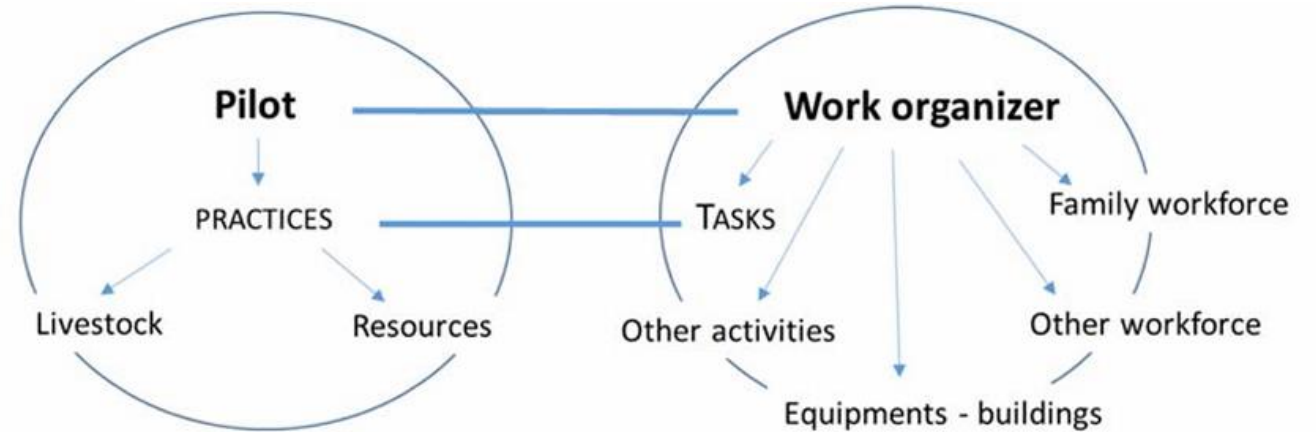


Figure : Le concept de travail en élevage (Dedieu et Servièrre, 2012)

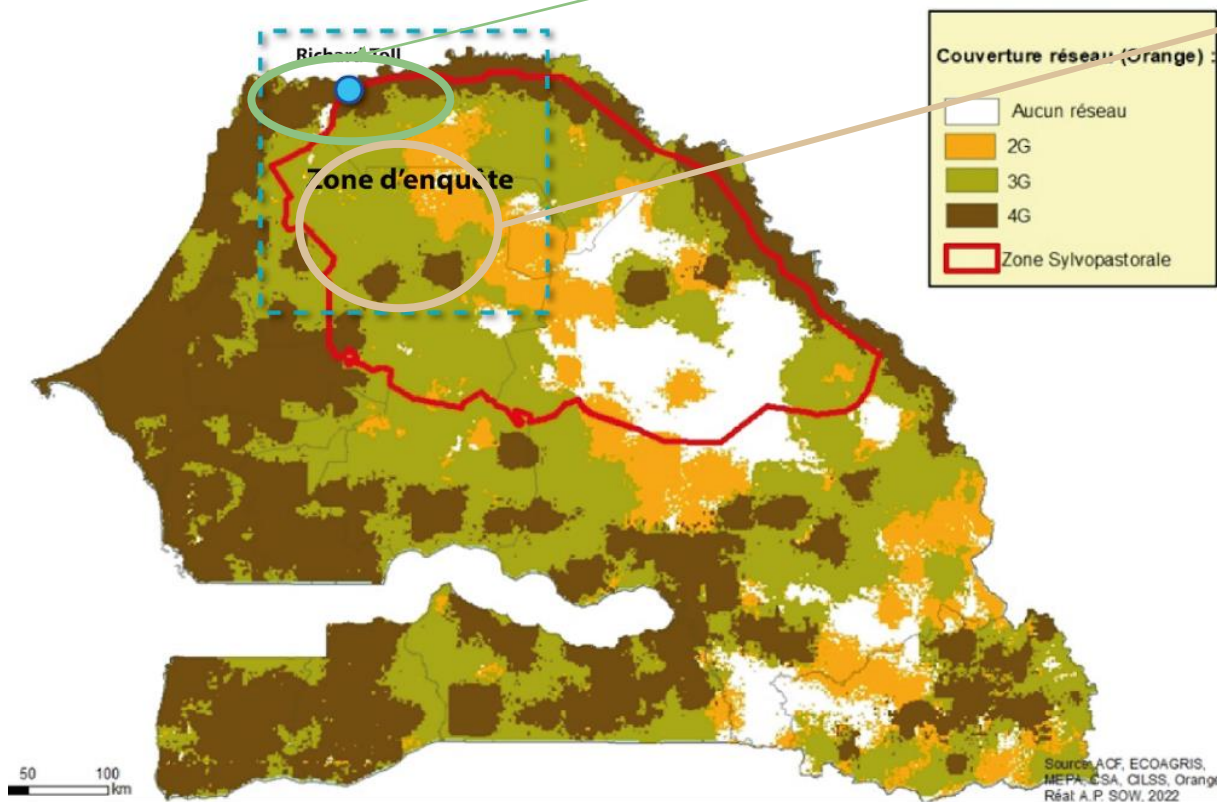
Zone d'étude et méthode

Delta et Walo (Fourarat, Niary, Pathé Badio)

Agro-éleveurs producteurs de lait semi-sédentaires à transhumance intrarégionale

Diéri (Niassanté, Tessekeré, Tatki)

Éleveurs producteurs de lait semi-sédentaires ou transhumants à transhumance interrégionale



- 4 semaines d'immersion
- 9 campements/villages (24 à 72h)

Nb de personnes enquêtées	52
Chefs de village/campement/concession	23
Bergers	8
Femmes	14
« Aides familiales »	2

Figure : Zone d'enquête du projet Fracture Numérique (2021 – 2023)

Résultats

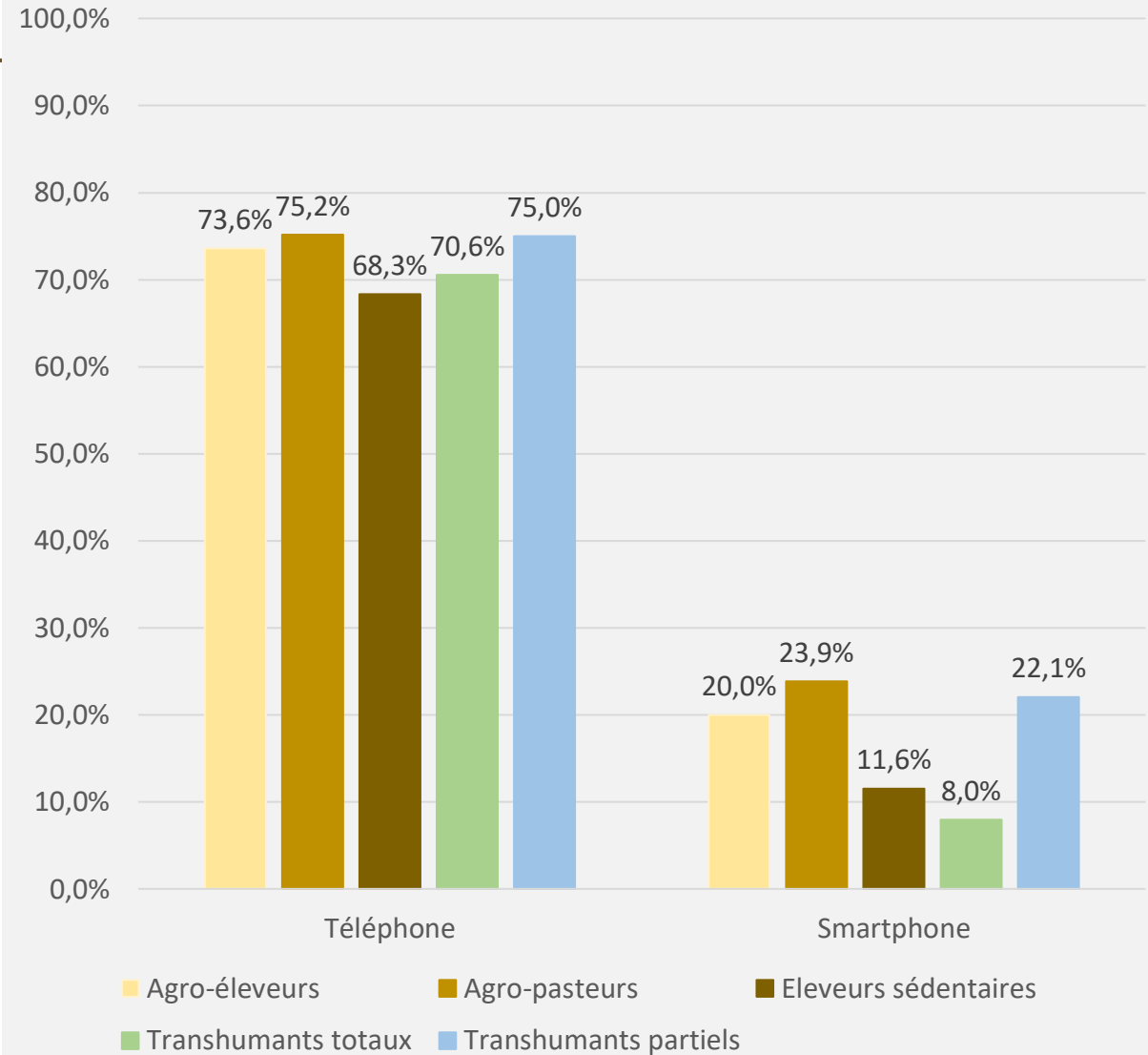
⊙ Les agro-systèmes et transhumants partiels sont plus équipés, surtout en smartphones

- Ils sont localisés dans les zones à meilleure connectivité
- L'équipement en smartphone n'est pas dépendant des activités d'élevage

⊙ Les outils numériques contribuent peu à modifier les informations utilisées par le modèle d'élaboration des décisions

- SI traditionnels (marchés, organisation hiérarchique des villages/campements)
- Décisions indépendantes des SI numériques

Taux d'équipement (enquête Fracture Numérique)



Résultats

- ⊙ **Ils permettent surtout l'accès à certaines informations sans se déplacer**
 - Recherche d'animaux volés ou perdus
 - Encore de nombreux déplacements (interventions vétérinaires, état des pâturages, vente du bétail)
- ⊙ **Facilite certaines tâches...**
 - Pâturage pour les bergers
- ⊙ **...Mais les conditions de mise en œuvre de la production (accès aux ressources, conflits, etc.) ont globalement dégradés les conditions de travail**

« Avant, les gens ne savaient pas ce qu'il se passait dans le monde, mais ils étaient moins fatigués. Aujourd'hui, on est plus branchés mais plus fatigués (...) Même si tu as un téléphone, tu arrives pas à avoir de l'herbe ni les moyens pour en acheter » (berger, Walo, le 24 septembre 2024)

Résultats -

- ⊙ **Les systèmes d'élaboration des décisions restent largement basés sur un modèle patriarcal**
 - Les bergers ont peu d'autonomie financière
 - L'usage du numérique par les femmes n'est pas tourné vers l'activité d'élevage
- ⊙ **Le numérique contribue à transformer les références de production...**
 - Via les médias sociaux (WhatsApp, Facebook, Youtube, Tik Tok)
 - Sur-représentation des modes de production occidentaux
- ⊙ **Qui se transforment en objectifs de production dans certaines zones**

« Ici, il n'y aura plus de terres à pâturer. La jeunesse génération va se détourner de plus en plus de la transhumance » (chef de concession, Delta, 8 février 2024)

« Il faut qu'on stabulise les vaches sur place, qu'on dispose de nourriture suffisante, c'est plus facile que de les suivre tout le temps jour et nuit » (berger, Delta, le 7 février 2024)

Résultats

⊙ Le numérique a déjà appuyé les transformations de pratiques vers des systèmes plus sédentaires et intensifiés

- Accès aux aliments concentrés pendant la saison sèche
- Management des familles et troupeaux séparés

⊙ ... et pourrait contribuer à lever les verrous matériels et financiers aux changements de pratiques d'élevage

- Epargne grâce aux applications de mobile money
- Sensibilisation grâce aux médias sociaux



Conclusion et perspectives

- ⊙ **Le numérique présente des potentialités en termes de transfère de connaissances pour une amélioration de la production**
 - Via des SMS, fichiers audio ou médias sociaux
 - Connaissances techniques nouvelles, ciblées et applicables
- ⊙ **La filière doit se saisir des opportunités qu'offre le numérique**
 - Surreprésentation des modes de production occidentaux
- ⊙ **Le numérique peut-il faire évoluer les SE pastoraux et agropastoraux sahéliens vers des modes de production durables et ce de manière inclusive ?**
 - Fracture numérique inter-système et intra filière

**Le numérique peut-il sauver l'élevage pastorale ?
=> sous quelle forme ?**

