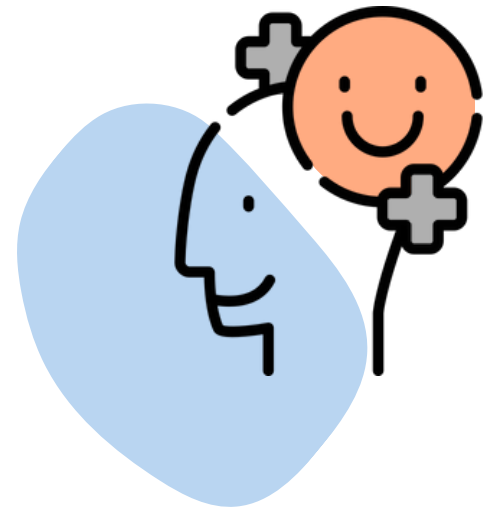


Développement et évaluation d'interventions prophylactiques auprès des collégiens :

Parcours Adoptimisme



Eugénie Vaillant-Coindard, doctorante
psychologie clinique et psychopathologie

Gaëtan Briet, MCF
psychologie du développement

Florence Lespiau, MCF
psychologie cognitive

Elodie Charbonnier, MCF HDR, Directrice de l'UPR APSY-v
psychologie clinique et psychopathologie



Aucun conflit d'intérêts n'est associé à ces travaux

L'adolescence comme période sensible



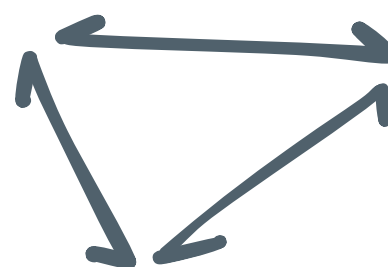
Vulnérabilités de santé psychologique

- premières formes de psychopathologie
Léon et al., 2021 ; Solmi et al., 2022
- déclin moyen du bien-être
González-Carrasco et al., 2017



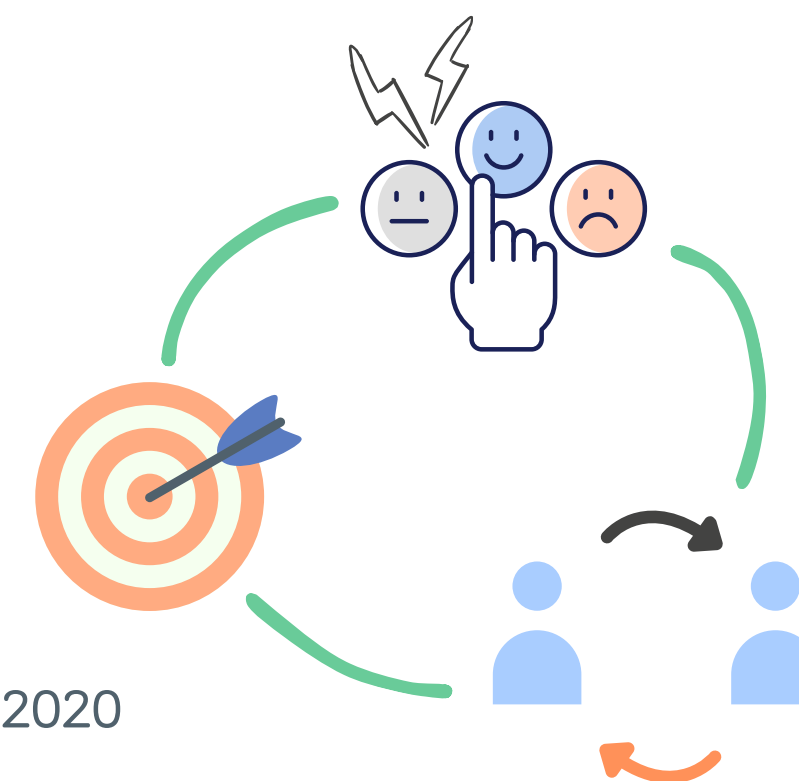
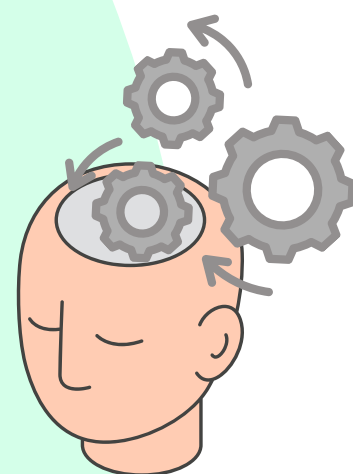
Défis développementaux

- auto-régulation, identité, socialisation...
Cannard, 2019



Développement de processus clefs

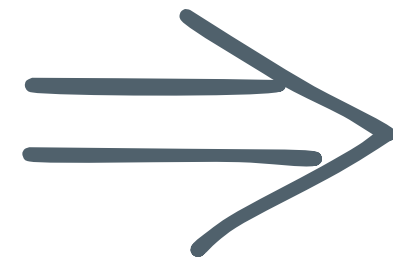
- **adaptation réactive**
Richardson et al., 2021 ; Zimmer-Gembeck & Skinner, 2016
- **adaptation proactive**
Biggs et al., 2017 ; Romer et al., 2021 ; Supervía et al., 2023
- **adaptation interpersonnelle**
Cavell, 1990 ; Sánchez-Queija et al., 2017 ; Son & Padilla-Walker, 2020



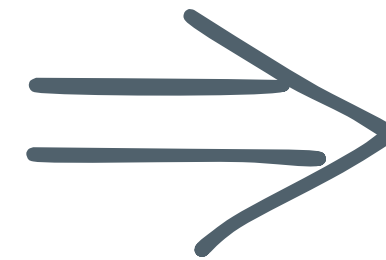
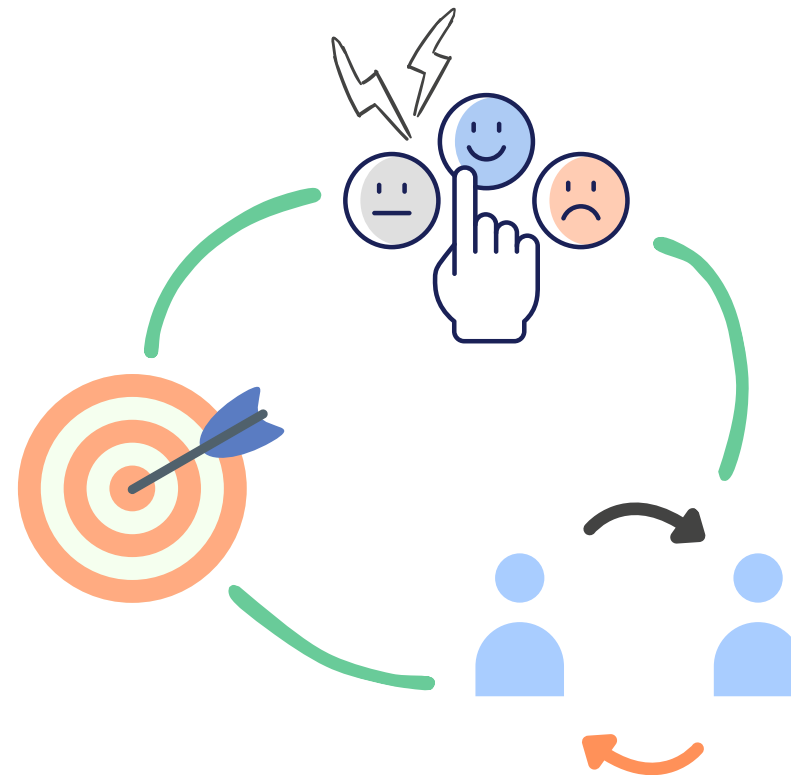
L'adolescence comme période sensible



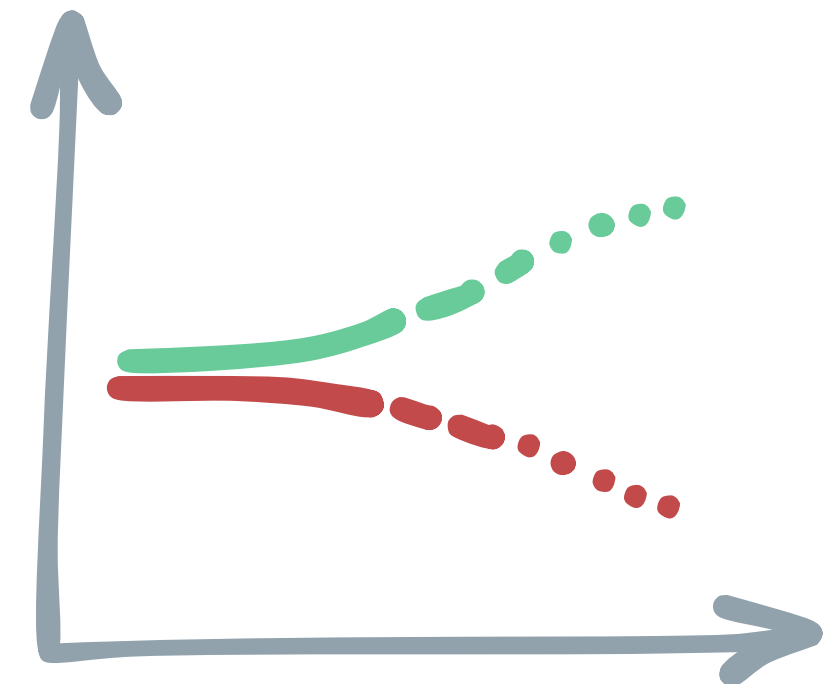
**facteurs de risque
x de protection**



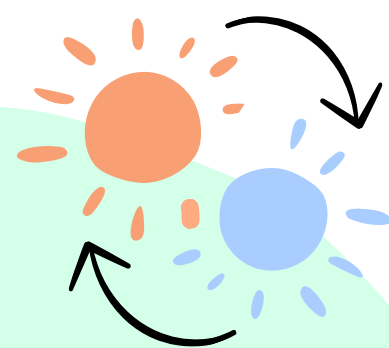
**processus
stratégiques**



**trajectoire de
santé psychologique**



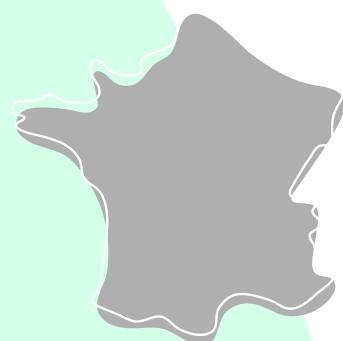
Favoriser des trajectoires favorables de santé psychologique



Potentiel de la prophylaxie universelle →

- prévention des troubles + promotion du bien-être
- efficacité clinique et processuelle

Dray et al., 2017 ; Martínez-García, 2022



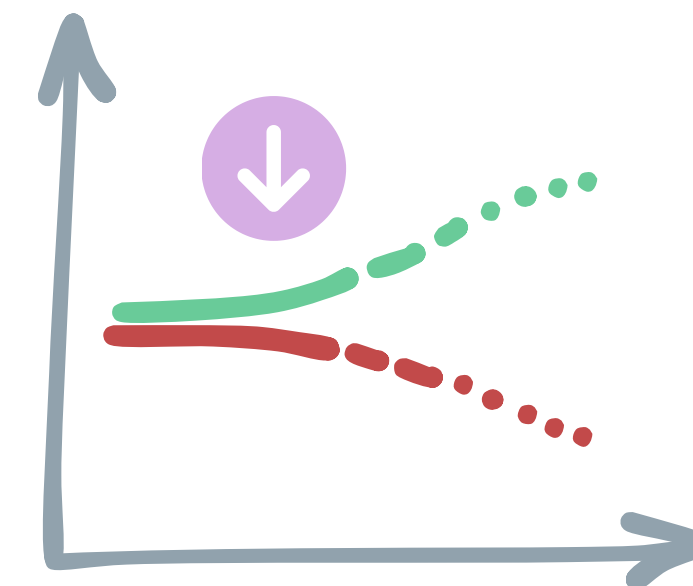
En France

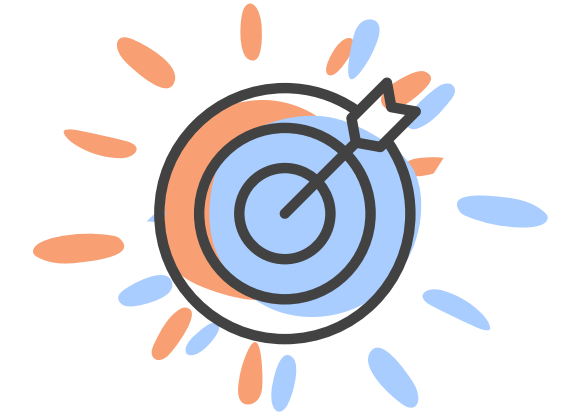
- préoccupations croissantes
- retard majeur



Limites des programmes disponibles

- trouble- ou processus-spécifiques
- difficiles à implémenter en contexte scolaire





Objectif général

➔ **Développer des interventions prophylactiques innovantes**

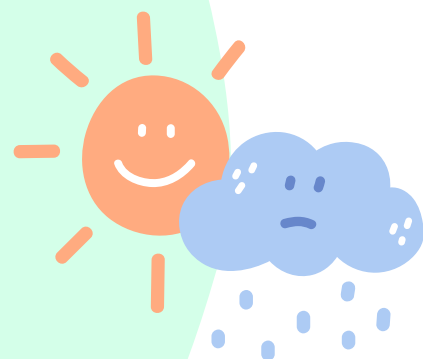
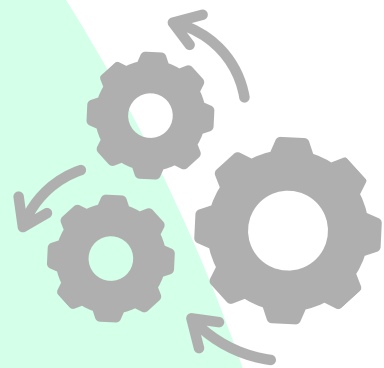
➔ **Evaluer leur efficacité :**

sur les processus ciblés

- stratégies et flexibilité de *coping*
- actions engagées et sentiment d'auto-efficacité générale
- affirmation de soi

sur la santé psychologique

- symptômes anxiodépressifs, retentissement fonctionnel
- bien-être

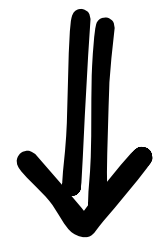




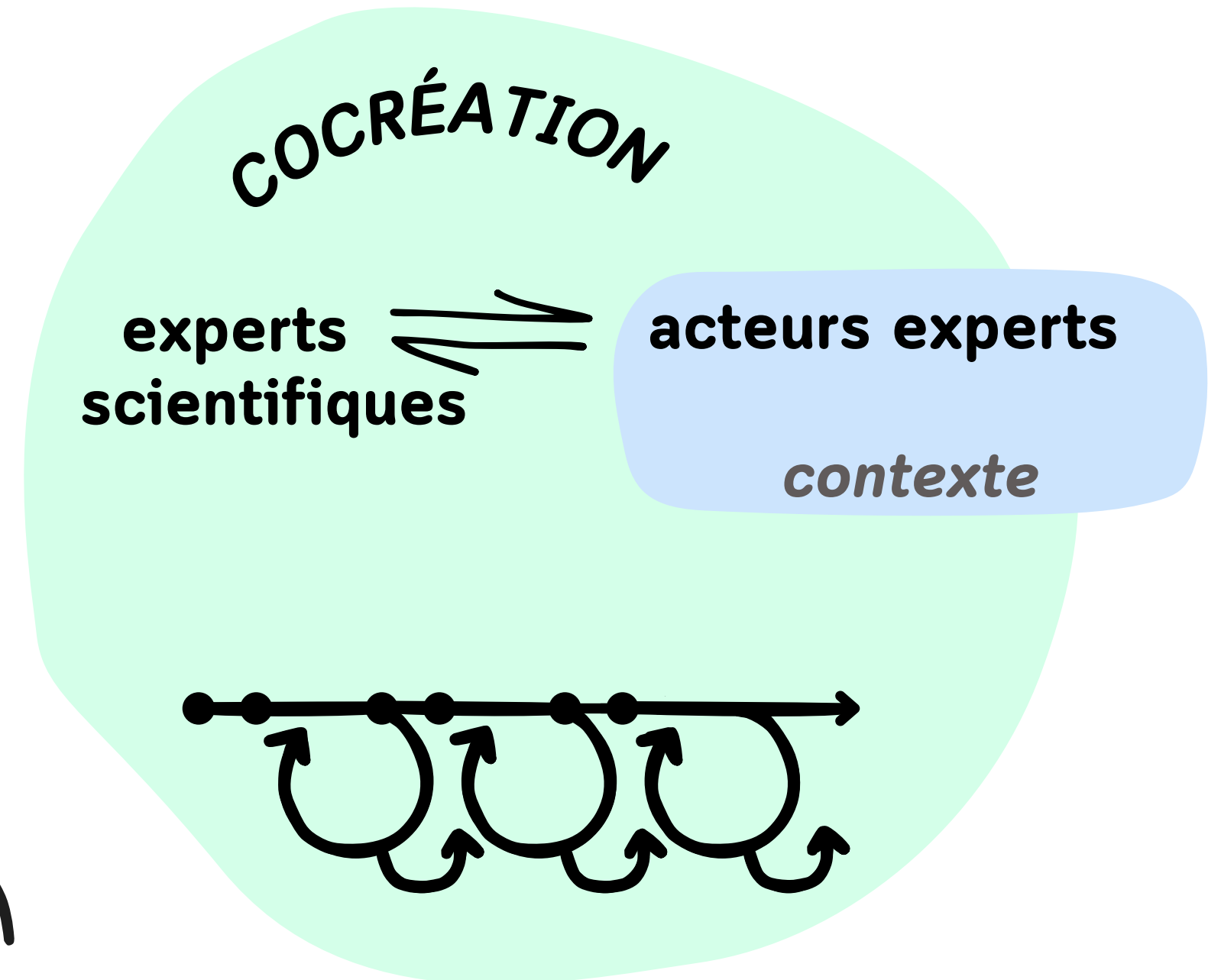
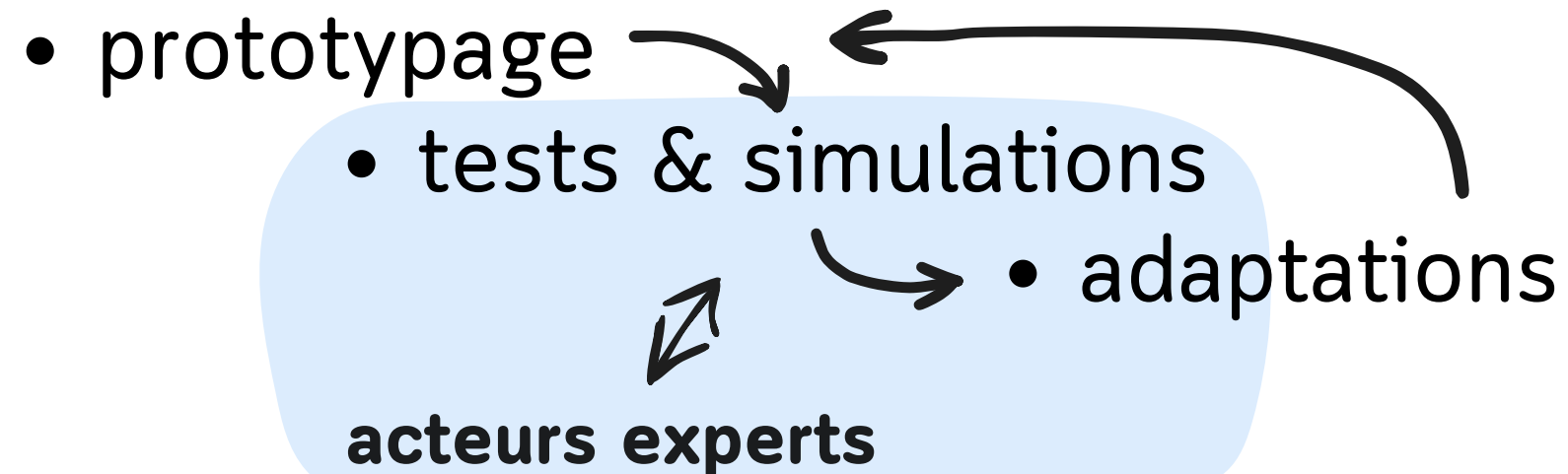
Etude 1 : développement de pistes méthodologiques

➔ Recherche-action interdisciplinaire :
psychologie x design social

Findeli & Bousbaci, 2005 ; Nova, 2014

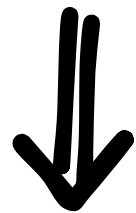


- ▶ dispositifs “inspirants”
- ▶ méthodologie itérative de conception :

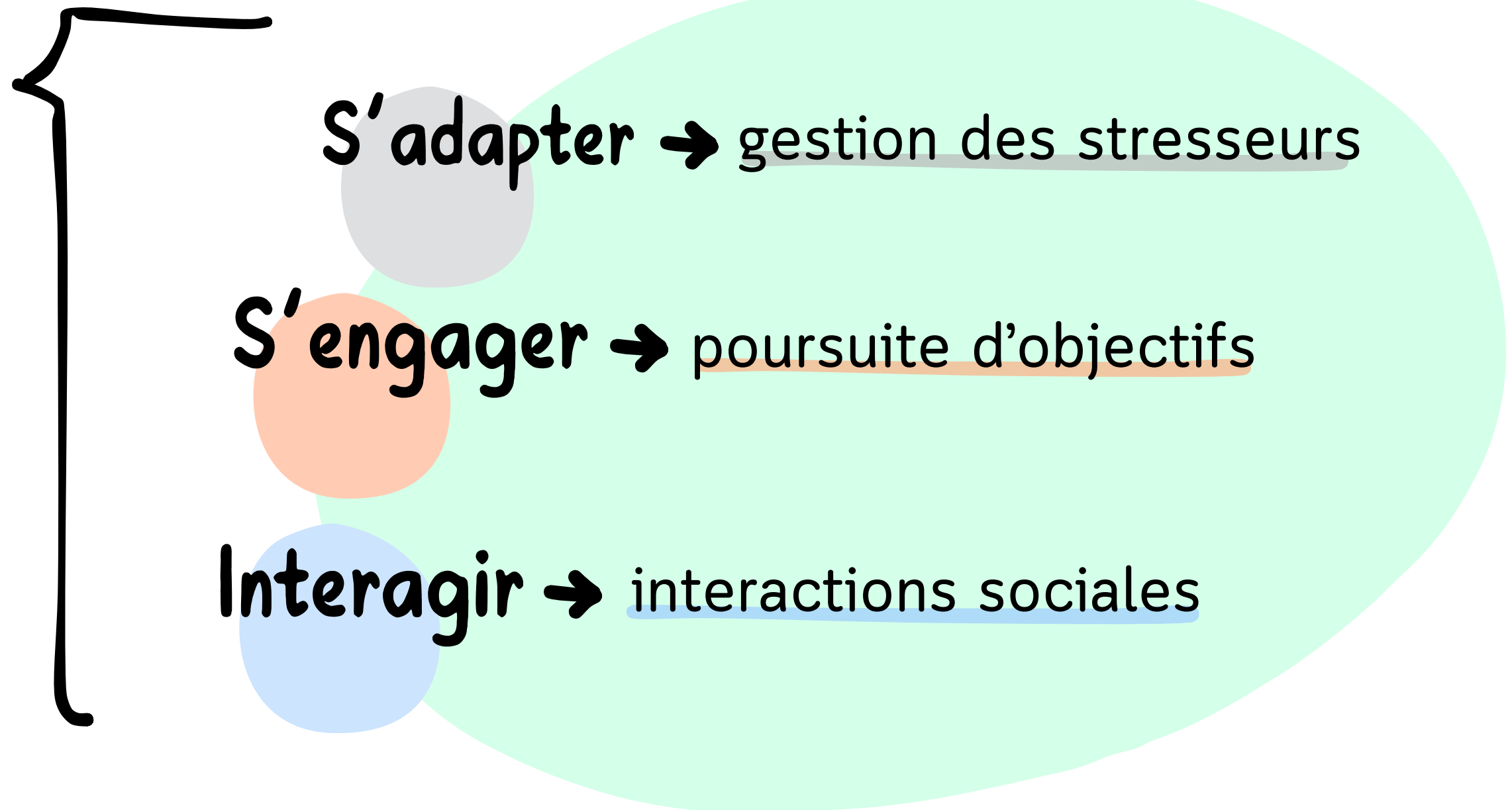


Etude 2 : approche modulaire

➔ Essai contrôlé randomisé en conditions écologiques : **évaluer 3 modules**



- apprenants **actifs**, soutien au **transfert médias interactifs**, **alliance**
- **séances hebdomadaires**
3x 1h + 1h à 1 mois
- activités de groupe, activités individuelles



Etude 2 : approche modulaire

2 collèges
7 classes de 4e
M = ~13,5 ans
♀ 45,8 %

GRUPE EXPÉRIMENTAL n = 70

S'adapter ou S'engager ou Interagir

T0

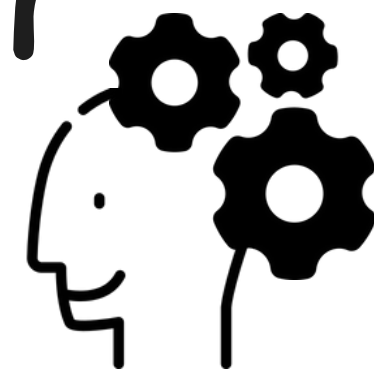


questionnaires
auto-reportés

T1



T2 à 3 mois



GRUPE CONTRÔLE n = 50

jeux sérieux
activités en groupe & individuelles



Etude 2 : approche modulaire

tests de Friedman & Wilcoxon
tests de Kruskal-Wallis et Mann-Whitney

GROUPE	à court terme	à 3 mois
EXPÉRIMENTAL	<ul style="list-style-type: none">• <u>symptômes dépressifs</u> $p=.02, TE=.35$• flexibilité de coping• affirmation de soi	<ul style="list-style-type: none">• flexibilité de coping• sentiment d'auto-efficacité• affirmation de soi
CONTRÔLE		



Etude 2 : approche modulaire

tests de Friedman & Wilcoxon
tests de Kruskal-Wallis et Mann-Whitney

GROUPE	à court terme	à 3 mois
EXPÉRIMENTAL	<ul style="list-style-type: none">• symptômes dépressifs• flexibilité de coping $p=.04, TE=-.30$• affirmation de soi $p<.001, TE=-.85$	<ul style="list-style-type: none">• flexibilité de coping $p=.02, TE=-.35$• sentiment d'auto-efficacité• affirmation de soi $p=.002, TE=-.44$
CONTRÔLE		



Etude 2 : approche modulaire

tests de Friedman & Wilcoxon
tests de Kruskal-Wallis et Mann-Whitney

GROUPE	à court terme	à 3 mois
EXPÉRIMENTAL	<ul style="list-style-type: none">• symptômes dépressifs• flexibilité de coping	<ul style="list-style-type: none">• flexibilité de coping• sentiment d'auto-efficacité $p=.02$, $TE=-.37$• affirmation de soi
CONTRÔLE		



Etude 2 : approche modulaire

tests de Friedman & Wilcoxon
tests de Kruskal-Wallis et Mann-Whitney

GROUPE	à court terme	à 3 mois
EXPÉRIMENTAL	<ul style="list-style-type: none"> • symptômes dépressifs • flexibilité de coping • affirmation de soi 	<ul style="list-style-type: none"> • flexibilité de coping • sentiment d'auto-efficacité • affirmation de soi
CONTRÔLE	<ul style="list-style-type: none"> • sentiment d'auto-efficacité $p=.05, TE=-.35$ • affirmation de soi $p<.001, TE=-.67$ 	



Etude 2 : approche modulaire

tests de Friedman & Wilcoxon
tests de Kruskal-Wallis et Mann-Whitney

GROUPE	à court terme	à 3 mois
<p>S'adapter</p>	<ul style="list-style-type: none"> • symptômes dépressifs • flexibilité de coping • distraction • affirmation de soi $p=.01, TE=-.60$ 	<ul style="list-style-type: none"> • flexibilité de coping • distraction • actions engagées $p=.02, TE=-.60$ • sentiment d'auto-efficacité • affirmation de soi $p=.01, TE=-.65$
<p>CONTRÔLE</p>	<ul style="list-style-type: none"> • sentiment d'auto-efficacité • affirmation de soi 	



Etude 2 : approche modulaire

tests de Friedman & Wilcoxon
tests de Kruskal-Wallis et Mann-Whitney

GROUPE

à court terme

à 3 mois

S'engager

- symptômes dépressifs
- **flexibilité de coping** $p=.05$, $TE=-.51$
- **affirmation de soi** $p<.001$, $TE=-.84$

- **flexibilité de coping** $p=.04$, $TE=-.54$
- **distraktion** $p=.02$, $TE=.68$
- actions engagées
- sentiment d'auto-efficacité
- affirmation de soi

CONTRÔLE

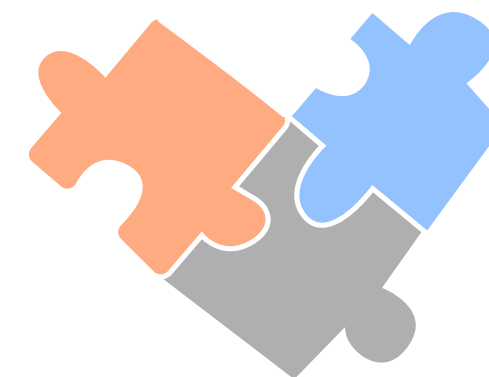
- sentiment d'auto-efficacité
- affirmation de soi



Etude 2 : approche modulaire

tests de Friedman & Wilcoxon
tests de Kruskal-Wallis et Mann-Whitney

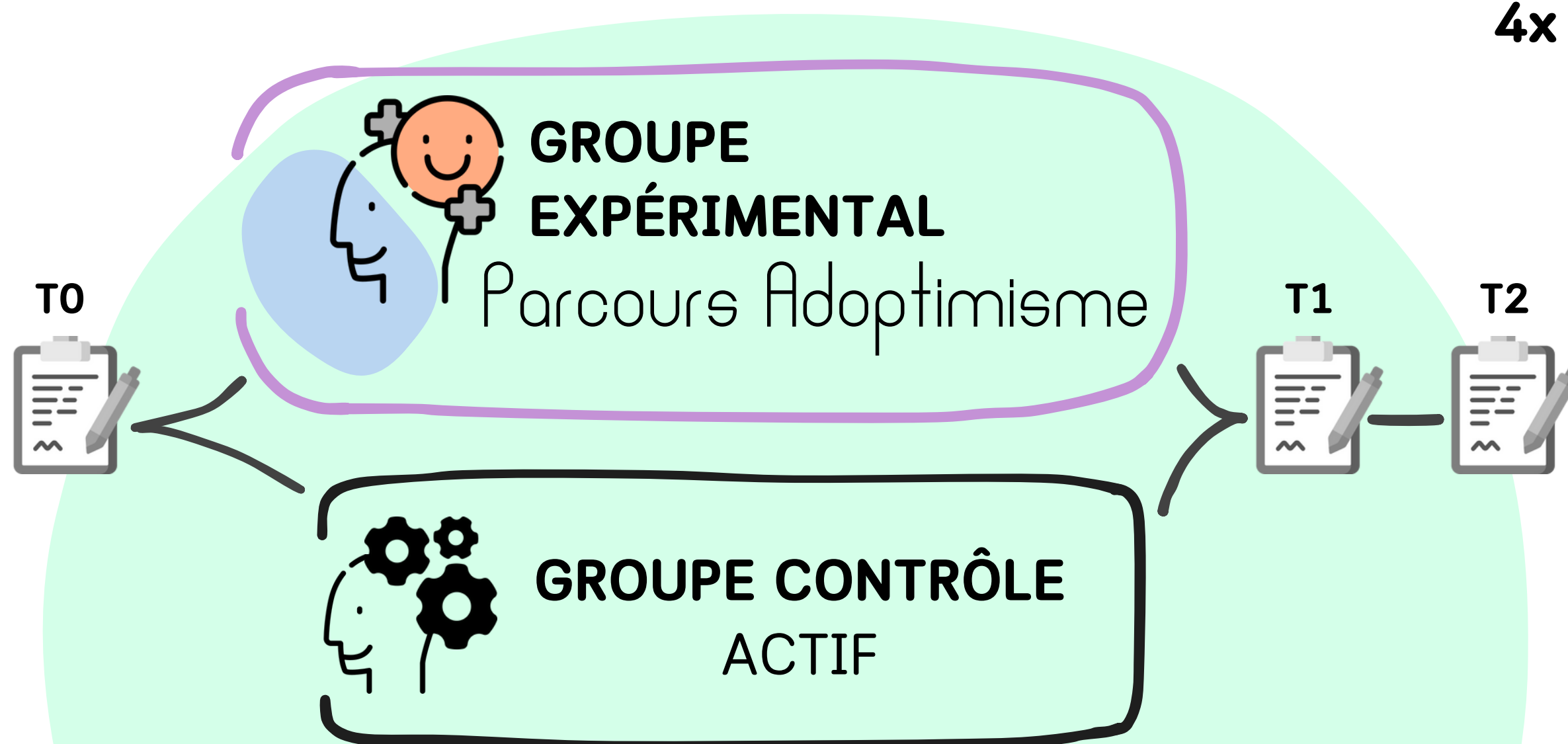
GROUPE	à court terme	à 3 mois
<p>Interagir</p>	<ul style="list-style-type: none"> • symptômes dépressifs $p=.02, TE=.56$ • flexibilité de coping • distraction • affirmation de soi $p<.001, TE=-.94$ 	<ul style="list-style-type: none"> • flexibilité de coping • distraction • actions engagées • sentiment d'auto-efficacité $p=.01, TE=-.68$ • affirmation de soi $p=.01, TE=-.56$
<p>CONTRÔLE</p>	<ul style="list-style-type: none"> • sentiment d'auto-efficacité • affirmation de soi 	



Etude 3 : approche holistique

➔ Essai contrôlé randomisé en conditions écologiques :
évaluer 1 intervention globale :

- séances hebdomadaires
4x (2 ou 1h) + 2h à 1 mois

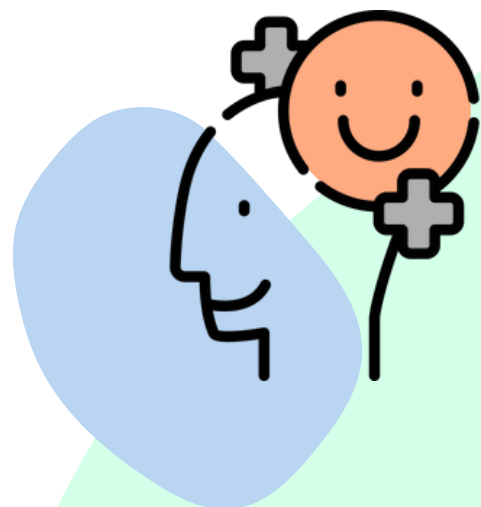
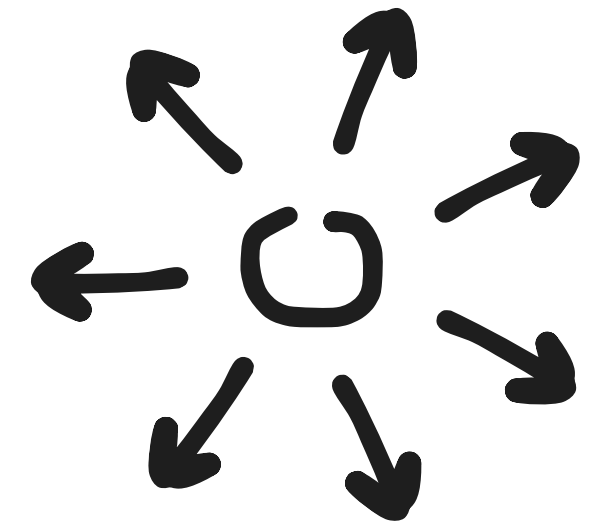


- **3 collèges** (1 REP+)
11 classes de 4e
N = 280

⇒ **à suivre en 2025...**

Conclusion : Perspectives

- ➔ Implémenter et évaluer à grande échelle
- ➔ Comparer les interventions
- ➔ Développer auprès d'autres publics



Diffuser l'Adoptimisme

Accompagner les établissements scolaires dans l'implémentation et la dispensation

Quelques verbatims



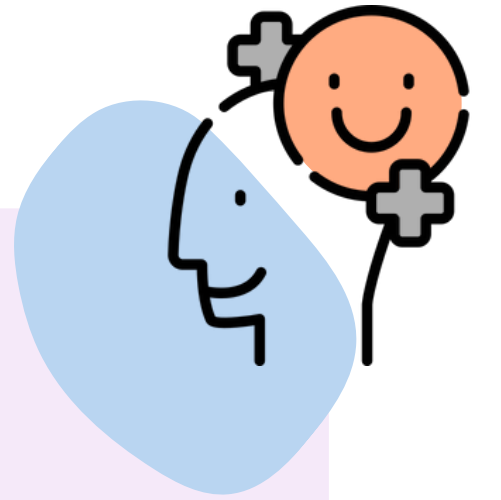
Ca m'a appris beaucoup de choses, surtout de réfléchir avant d'agir

Au début j'arrivais pas trop à réussir à prendre du recul avant la situation.
Et grâce à ça j'y arrive un peu plus, bon pas tout le temps,
mais quand même sur plusieurs situations

C'est une manière de pouvoir faire face aux problèmes plus facilement,
savoir comment les résoudre mais sans être dans le déni,
en sachant qu'est-ce qui peut nous aider

J'espère que le projet sera abouti dans plusieurs endroits autres que notre collège

Développement et évaluation d'interventions prophylactiques auprès des collégiens : Parcours Adoptimisme



- Pour plus de détails, consulter :

Vaillant-Coindard, E., Gisclard, B., Royer, M., Lespiau, F., Briet, G., & Charbonnier, E. (2024). Conception d'interventions préventives en santé mentale auprès des collégiens. *La Revue de Santé Scolaire et Universitaire*, 15(86), 24-32. <https://doi.org/10.1016/j.revssu.2024.01.008>.



Vaillant-Coindard, E., Briet, G., Lespiau, F., Gisclard, B., & Charbonnier, E. (2024). Effects of three prophylactic interventions on French middle-schoolers' mental health : protocol for a randomized controlled trial. *BMC Psychology*, 12(1). <https://doi.org/10.1186/s40359-024-01723-8>

- ou nous écrire à l'adresse : eugenie.vaillant-coindard@unimes.fr

Merci pour votre attention !



Bibliographie

- Beierlein, C., Kemper, C. J., Kovaleva, A., & Rammstedt, B. (2017). Short Scale for Measuring General Self-efficacy Beliefs (ASKU). *GESIS Methods, Data, Analyses*, 7(2), 251–278. <https://doi.org/10.12758/MDA.2013.014>
- Biggs, A., Brough, P., & Drummond, S. (2017). Lazarus and Folkman's Psychological Stress and Coping Theory. In *The Handbook of Stress and Health* (C. L. Cooper & J. C. Quick, pp. 349–364). John Wiley & Sons, Ltd. <https://doi.org/10.1002/9781118993811.ch21>
- Bocéréan, C., & Dupret, E. (2014). A validation study of the Hospital Anxiety and Depression Scale (HADS) in a large sample of French employees. *BMC Psychiatry*, 14(1), 354. <https://doi.org/10.1186/s12888-014-0354-0>
- Carver, C. S. (1997). You want to measure coping but your protocol's too long: Consider the brief COPE. *International Journal of Behavioral Medicine*, 4(1), 92–100. https://doi.org/10.1207/s15327558ijbm0401_6
- Cavell, T. (1990). Social Adjustment, Social Performance, and Social Skills: A Tri-Component Model of Social Competence. *Journal of Clinical Child and Adolescent Psychology*, 19(2), 111–122. https://doi.org/10.1207/s15374424jccp1902_2
- Cobos-Sánchez, L., Fluja-Contreras, J. M., & Gómez, I. (2020). Willingness and Action Measure for Adolescents: Psychometric validation in Spanish adolescents. *Journal of Contextual Behavioral Science*, 15, 46–51. <https://doi.org/10.1016/j.jcbs.2019.11.006>
- De Los Reyes, A., Makol, B. A., Racz, S. J., Youngstrom, E. A., Lerner, M. D., & Keeley, L. M. (2019). The Work and Social Adjustment Scale for Youth: A Measure for Assessing Youth Psychosocial Impairment Regardless of Mental Health Status. *Journal of Child and Family Studies*, 28(1), 1–16. <https://doi.org/10.1007/s10826-018-1238-6>
- Doré, I., O'Loughlin, J. L., Sabiston, C. M., & Fournier, L. (2017). Psychometric Evaluation of the Mental Health Continuum–Short Form in French Canadian Young Adults. *The Canadian Journal of Psychiatry*, 62(4), 286–294. <https://doi.org/10.1177/0706743716675855>
- Dray, J., Bowman, J., Campbell, E., Freund, M., Wolfenden, L., Hodder, R. K., McElwaine, K., Tremain, D., Bartlem, K., Bailey, J., Small, T., Palazzi, K., Oldmeadow, C., & Wiggers, J. (2017). Systematic Review of Universal Resilience-Focused Interventions Targeting Child and Adolescent Mental Health in the School Setting. *Journal of the American Academy of Child and Adolescent Psychiatry*, 56(10), 813–824. <https://doi.org/10.1016/j.jaac.2017.07.780>
- González-Carrasco, M., Casas, F., Malo, S., Viñas, F., & Dinisman, T. (2017). Changes with Age in Subjective Well-Being Through the Adolescent Years: Differences by Gender. *Journal of Happiness Studies*, 18(1), 63–88. <https://doi.org/10.1007/s10902-016-9717-1>

Bibliographie

- Grant, K. E., Compas, B. E., Stuhlmacher, A. F., Thurm, A. E., McMahon, S. D., & Halpert, J. A. (2003). Stressors and child and adolescent psychopathology: Moving from markers to mechanisms of risk. *Psychological Bulletin*, 129(3), 447-466. <https://doi.org/10.1037/0033-2909.129.3.447>
- Jassi, A., Lenhard, F., Krebs, G., Gumpert, M., Jolstedt, M., Andrén, P., Nord, M., Aspvall, K., Wahlund, T., Volz, C., & Mataix-Cols, D. (2020). The Work and Social Adjustment Scale, Youth and Parent Versions: Psychometric Evaluation of a Brief Measure of Functional Impairment in Young People. *Child Psychiatry & Human Development*, 51(3), 453–460. <https://doi.org/10.1007/s10578-020-00956-z>
- Keyes, C. L. M. (2002). The mental health continuum: From languishing to flourishing in life. *Journal of Health and Social Behavior*, 43(2), 207–222. <https://doi.org/10.2307/3090197>
- Kinderman, P. (2005). A psychological model of mental disorder. *Harvard review of psychiatry*, 13(4), 206-217. <https://doi.org/10.1080/10673220500243349>
- Lamers, S. M. A., Westerhof, G. J., Bohlmeijer, E. T., ten Klooster, P. M., & Keyes, C. L. M. (2011). Evaluating the psychometric properties of the mental health Continuum–Short Form (MHC–SF). *Journal of Clinical Psychology*, 67(1), 99–110. <https://doi.org/10.1002/jclp.20741>
- Léon, C., Spilka, S., Ehlinger, V., & Godeau, E. (2021). Santé mentale et bien-être: Résultats de l'Enquête nationale en collèges et en lycées chez les adolescents sur la santé et les substances—EnCLASS 2018. Enquête des Hautes Etudes en Santé Publique. <https://www.ehesp.fr/2021/01/13/sante-et-bien-etre-des-adolescents-en-france-les-nouveaux-resultats-de-l-enquete-enclass-sont-en-ligne/>
- Martínez-García, A. (2022). Contributions of universal school-based mental health promotion to the wellbeing of adolescents and preadolescents: A systematic review of educational interventions. *Health Education*, 122(5), 564–583. <https://doi.org/10.1108/HE-07-2021-0106>
- Muller, L., & Spitz, E. (2003). Évaluation multidimensionnelle du coping: Validation du Brief COPE sur une population française. *L'Encéphale*, 29(6), 507–518.
- Nef, F., Philippot, P., & Verhofstadt, L. (2012). L'approche processuelle en évaluation et intervention cliniques: Une approche psychologique intégrée. [Processual approach in clinical assessment and intervention: A unified psychological approach.]. *Revue Francophone de Clinique Comportementale et Cognitive*, 17, 4-23.
- Nolen-Hoeksema, S., & Watkins, E. R. (2011). A Heuristic for Developing Transdiagnostic Models of Psychopathology: Explaining Multifinality and Divergent Trajectories. In *Perspectives on Psychological Science*, 6(6), 589-609.

Bibliographie

- Noonan, P. M., & Erickson, A. S. G. (2018). The Skills That Matter: Teaching Interpersonal and Intrapersonal Competencies in Any Classroom. In *The Skills That Matter: Teaching Interpersonal and Intrapersonal Competencies in Any Classroom* (pp. 103–127). Corwin.
<https://doi.org/10.4135/9781506376349>
- Richardson, C. E., Magson, N. R., Fardouly, J., Oar, E. L., Forbes, M. K., Johnco, C. J., & Rapee, R. M. (2021). Longitudinal Associations between Coping Strategies and Psychopathology in Pre-adolescence. *Journal of Youth and Adolescence*, *50*(6), 1189–1204. <https://doi.org/10.1007/s10964-020-01330-x>
- Romer, A. L., Hariri, A. R., & Strauman, T. J. (2021). Regulatory focus and the p factor: Evidence for self-regulatory dysfunction as a transdiagnostic feature of general psychopathology. *Journal of Psychiatric Research*, *137*, 178–185. <https://doi.org/10.1016/j.jpsychires.2021.02.051>
- Sánchez-Queija, I., Oliva, A., & Parra, Á. (2017). Stability, change, and determinants of self-esteem during adolescence and emerging adulthood. *Journal of Social and Personal Relationships*, *34*(8), 1277–1294. <https://doi.org/10.1177/0265407516674831>
- Silva, S. I. A. jo, Silva, S. U., Ronca, D. bora B., alves, V. S. S. G., Dutra, E. S., & Carvalho, K. M. B. (2020). Common mental disorders prevalence in adolescents: A systematic review and meta-analyses. *PLoS ONE*, *15*(4 : e0232007). <https://doi.org/10.1371/journal.pone.0232007>
- Solmi, M., Radua, J., Olivola, M., Croce, E., Soardo, L., Pablo, G. S. de, Shin, J. I., Kirkbride, J. B., Jones, P., Kim, J. H., Kim, J. Y., Carvalho, A. F., Seeman, M. V., Correll, C. U., & Fusar-Poli, P. (2022). Age at onset of mental disorders worldwide: Large-scale meta-analysis of 192 epidemiological studies. *Molecular Psychiatry*, *27*(1), 281–295. <https://doi.org/10.1038/s41380-021-01161-7>
- Son, D., & Padilla-Walker, L. M. (2020). Happy Helpers: A Multidimensional and Mixed-Method Approach to Prosocial Behavior and Its Effects on Friendship Quality, Mental Health, and Well-Being During Adolescence. *Journal of Happiness Studies*, *21*(5), 1705–1723.
<https://doi.org/10.1007/s10902-019-00154-2>
- Supervía, P. U., Bordás, C. S., Robres, A. Q., Blasco, R. L., & Cosculluela, C. L. (2023). Empathy, self-esteem and satisfaction with life in adolescent. *Children and Youth Services Review*, *144*. <https://doi.org/10.1016/j.chidyouth.2022.106755>
- Traber, D., Atzeni, T., Pellissier, S., & Le Barbenchon, E. (2022). Structure et propriétés de l'échelle d'évaluation de la flexibilité du coping: Validation en population française. *Annales Médico-Psychologiques*, *180*(6S), 10–16. <https://doi.org/10.1016/j.amp.2020.11.002>
- Zimmer-Gembeck, M. J., & Skinner, E. A. (2016). The development of coping: Implications for psychopathology and resilience. In *Developmental Psychopathology: Risk, Resilience, and Intervention* (3e ed., Vol. 4, pp. 485–545). John Wiley & Sons, Inc.
<https://doi.org/10.1002/9781119125556.devpsy410>