



HAL
open science

Gravures rupestres du Bronze moyen au mont Bego : un premier aperçu entre iconographie et typologie

Nicoletta Bianchi, Francesco Rubat Borel

► To cite this version:

Nicoletta Bianchi, Francesco Rubat Borel. Gravures rupestres du Bronze moyen au mont Bego : un premier aperçu entre iconographie et typologie. Thibault Lachenal; Claude Mordant; Théophile Nicolas; Cécile Véber. Le Bronze moyen et l'origine du Bronze final en Europe occidentale (XVIIe-XIIIe siècle av. J.-C.). Actes du colloque international de l'APRAB, Strasbourg, 17-20 juin 2014, 1, AVAGE, pp.923-929, 2017, Mémoires d'archéologie du Grand Est, 978-2-9561936-0-9. hal-04829932

HAL Id: hal-04829932

<https://hal.science/hal-04829932v1>

Submitted on 10 Dec 2024

HAL is a multi-disciplinary open access archive for the deposit and dissemination of scientific research documents, whether they are published or not. The documents may come from teaching and research institutions in France or abroad, or from public or private research centers.

L'archive ouverte pluridisciplinaire **HAL**, est destinée au dépôt et à la diffusion de documents scientifiques de niveau recherche, publiés ou non, émanant des établissements d'enseignement et de recherche français ou étrangers, des laboratoires publics ou privés.



Distributed under a Creative Commons Attribution 4.0 International License

GRAVURES RUPESTRES DU BRONZE MOYEN AU MONT BEGO : UN PREMIER APERÇU ENTRE ICONOGRAPHIE ET TYPOLOGIE

par N. Bianchi et F. Rubat Borel

Le site archéologique du mont Bego (Tende, Alpes-Maritimes) se situe entre 2 000 et 2 900 m d'altitude, dans les hautes vallées du Parc national du Mercantour. Le paysage actuel est étroitement lié à la morphologie glaciaire : vallées en forme de U, à flancs raides et à fond plus ou moins plat, verrous et moraines frontales qui retiennent aujourd'hui une multitude de lacs étagés. L'action du glacier sur les roches du site – schiste et grès – a produit des surfaces polies qui ont été particulièrement attractives à graver pour l'homme préhistorique. Au sein de ce paysage, les roches gravées se dispersent sur 1 400 hectares, subdivisés en huit secteurs principaux, eux-mêmes répartis en vingt-quatre zones, à leur tour organisées en groupes ; les secteurs des Merveilles et de Fontanalba sont remarquables en raison du grand nombre de gravures qu'ils contiennent.

Historique de la recherche

Après les recherches menées au début du xx^e siècle par Clarence Bicknell jusqu'à sa mort en 1918, Piero Barocelli – archéologue de la Soprintendenza Archeologica del Piemonte (Tende et La Brigue faisaient alors partie de l'Italie) – poursuit les travaux sur le site en mettant pour la première fois en évidence l'importance de l'étude des superpositions entre motifs et de la typologie des objets représentés. Entre 1927 et 1942, Barocelli chargera Carlo Conti d'effectuer un relevé systématique des roches gravées de la région et de réaliser des moulages en plâtre (Arcà 2012). De son travail, il y a lieu de signaler la première fouille archéologique effectuée au mont Bego, dans l'abri dit *gias* del Ciari. En 1947, le rattachement de Tende et de La Brigue à la France entraîne un bouleversement dans les recherches archéologiques, qui ne seront officiellement reprises qu'en 1967 par Henry de Lumley. Depuis lors, les recherches de terrain ont permis de répertorier quelques 4 134 roches gravées et plus de 35 000 signes réalisés par la technique du piquetage.

L'équipe d'H. de Lumley a attribué les gravures piquetées au Chalcolithique et à l'âge du Bronze ancien, et a proposé une datation relative, obtenue par comparaison typologique entre les gravures d'armes réalisées par piquetage et les armes réelles retrouvées lors des fouilles archéologiques. Selon les auteurs, une détérioration climatique et des désordres culturels violents survenus à la fin du Bronze ancien auraient par la suite entraîné un abandon du site et de la tradition des gravures piquetées. Cette idée semblait renforcée par l'absence sur les roches gravées de pointes de lance et d'épées, armes caractéristiques des périodes plus récentes (Romain 1991 ; Lumley *et al.* 2003a et 2003b ; de Lumley, Échassoux 2011).

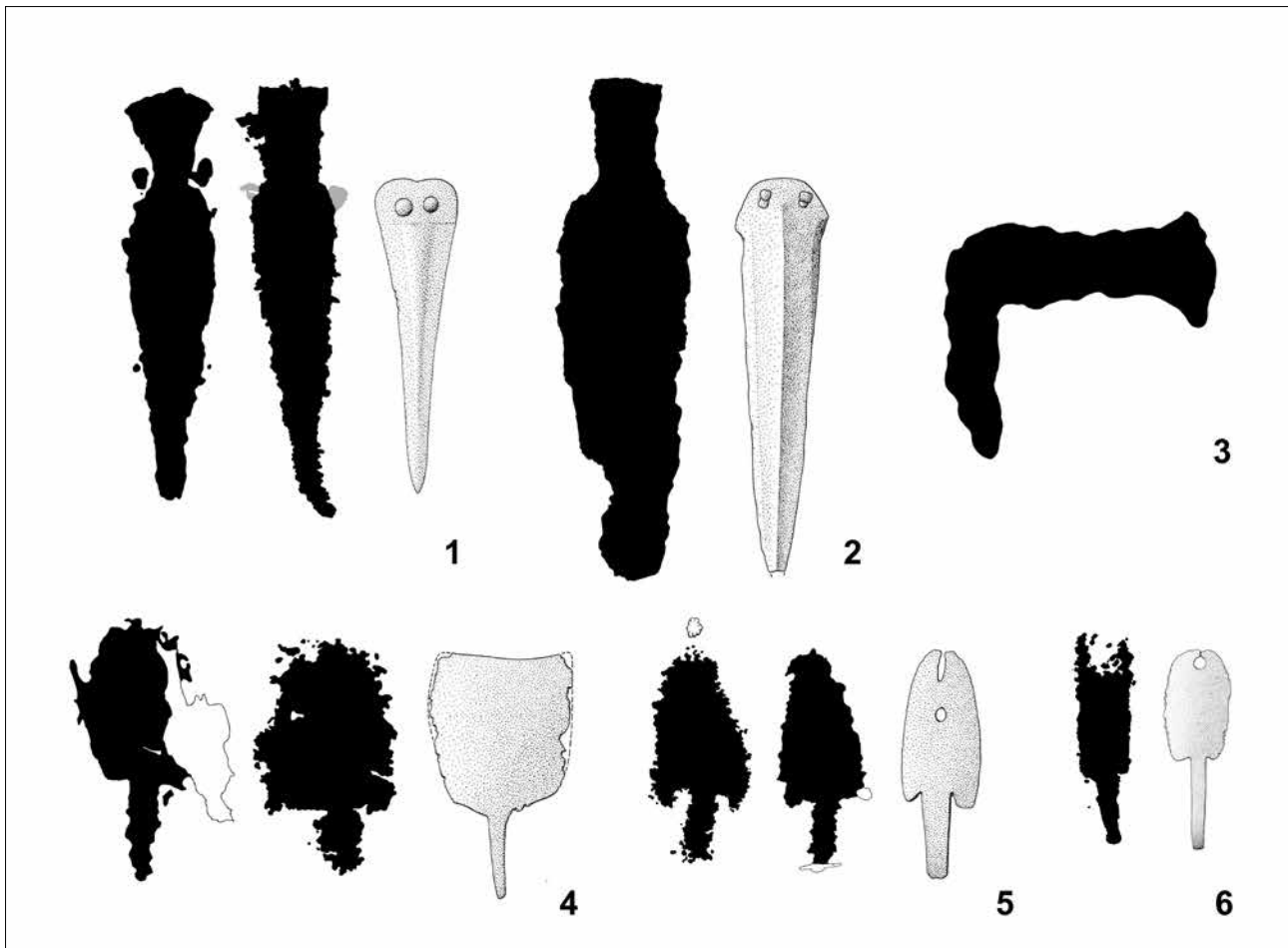


Fig. 1. Gravures du mont Bego et poignards, rasoirs et haches du Bronze moyen.
 Les parties grisées indiquent un surpiquetage de la portion gravée. (relevés des gravures, d'après Bianchi 2013 ;
 images de comparaisons, d'après Prähistorische Bronzefunde). Sans échelle.

Les nouvelles données sur la fréquentation à l'âge du Bronze

La récente révision du matériel archéologique provenant de la région du mont Bego¹ a permis d'identifier au *gis* del Ciari la présence de céramique datant de l'âge du Bronze moyen. Dans les environs, d'autres découvertes témoignent de la présence de l'homme préhistorique à des périodes plus récentes que le Bronze ancien. Par exemple, sur le site en plein air du golf de Viévola, dans la commune de Tende, la céramique récoltée renvoie aux formes diffusées au début

1 La révision a fait partie du programme "ETICALP - Évolutions, Transferts, Inter-Culturalités dans l'Arc Liguro-Provençal : matières premières, productions et usages, du Paléolithique supérieur à l'âge du Bronze ancien", dirigé par Didier Binder (CEPAM – UMR 7264, Université Nice – Sophia-Antipolis), auquel l'un d'entre nous (N. B.) a participé.

du Bronze moyen dans le Piémont et la Ligurie. La hache en bronze à longs rebords, encoche carrée et tranchant évasé, découverte à proximité du Vieux Moulin de La Brigue, est datable entre la fin du Bronze ancien (Bz A2b) et le début du Bronze moyen. La morphologie de l'objet est proche de celle d'un exemplaire de la région de Mayence qui pourrait être rapproché au type Langquaid I (Kibbert 1980, n. 374) ; toutefois, l'extrémité proximale carrée et l'encoche de la hache de La Brigue renvoient aux productions norditaliennes.

Les analyses palynologiques effectuées sur le site confirment ces résultats : en effet, les carottages réalisés au lac Long Supérieur, dans le secteur des Merveilles, ont mis en évidence à partir de 3700 BP un accroissement des herbacées et une dégradation partielle de la forêt sans doute liés à des pratiques anthropiques à caractère pastoral (Kharbouch 2000, 892).

Des gravures du Bronze moyen ?

Si, grâce à l'étude du mobilier archéologique découvert lors des fouilles et sondages dans les abris sous bloc du site, nous savons maintenant que le lieu est occupé globalement du Néolithique jusqu'à l'âge du Fer, qu'en est-il de l'activité de gravure après l'âge du Bronze ancien ?

Bien que l'absence de lances et d'épées piquetées ait été confirmée par nos recherches, certaines représentations de poignards semblent constituer l'expression gravée d'une période plus récente que le Bronze ancien : des comparaisons sont en effet possibles avec les poignards de l'âge du Bronze moyen.

Tout d'abord il faut considérer que les épées ne sont pas les armes les plus diffusées par les guerriers du Bronze moyen piémontais. Par exemple, dans l'habitat péri-lacustre de Viverone, les armes les plus représentées sont la hache, le poignard et la lance, tandis que seulement deux épées ont été mises au jour. À Viverone on trouve également une association composée d'un poignard, d'une hache et d'un rasoir et dans laquelle l'épée est absente (Rubat Borel 2010 ; à paraître, a ; à paraître, b) (fig. 2). En revanche, en ce qui concerne les lances, il serait opportun de reprendre l'étude des gravures incisées de lance, afin d'en revoir la typo-chronologie proposée désormais il y a trente ans par R. C. De Marinis (1992) : cela permettrait en effet des attributions plus précises des représentations de lance.

Comparaison entre gravures et objets du Bronze moyen

Les représentations gravées attribuables au Bronze moyen sont deux poignards - bien distincts de ceux à lame triangulaire du Chalcolithique et de ceux à manche massif de la fin du Bronze ancien -, quelques rasoirs et une hache. Bien qu'au mont Bego ces gravures ne soient pas associées entre elles, ces objets s'associent entre eux au sein du mobilier funéraire de nombreuses sépultures de guerrier dans le Sud-Ouest de l'Allemagne et ils font l'objet de découvertes groupées dans l'habitat péri-lacustre de Viverone au Piémont.

Ces objets, quand il est possible d'en identifier le type, appartiennent à des productions très répandues en Italie du Nord et dans les Alpes occidentales.



Fig. 2. Association composée de poignard, rasoir et hache du village péri-lacustre de Viverone, au Piémont (Rubat Borel 2014, fig. 17).

Poignards :

ZVI.GII.R11-5 et ZXI.G0.R1-664 (fig. 1, 1) : ces deux poignards, à la lame au talon arrondi, pourraient être interprétés comme des poignards de type Ortucchio, dont la base, dépourvue du manche, est en forme de cœur et la lame à bords concaves (Bianco Peroni 1994, nn. 752-768). Ils datent du BM2 italien (BzB2/C1).

ZX.GI.R1β-15 (fig. 1, 2) : un poignard, à lame à la base arrondie et large, est proche du type San Giacomo, var. B, diffusé en Italie du Nord au BM2 (Bianco Peroni 1994, nn. 648-677).

Haches :

ZXIX.GIII.R24α-2a (fig. 1, 3) : le tranchant large et arrondi et le manche s'épaississant renvoient à certaines haches à ailerons du Bronze moyen avancé ou du Bronze récent (BF I / BzD)

Rasoirs :

ZXI.G0.R1-990 et ZIV.GII.R13A-30 (fig. 1, 4) : les figures à lame trapézoïdales, aux manches peu allongés, sont proches des rasoirs de type Montpézat, répandus dans les Alpes méridionales françaises et à Viverone – où un exemplaire et un moule peuvent être associés à un poignard à languette de type Calerno (BM2-BM3). (Jockenhövel 1980, nn. 129-132 ; Rubat Borel 2010, à paraître, b).

ZVI.GII.R19-26 (fig. 1, 5) : à lame longue et étroite, il pourrait être rapproché de certains rasoirs diffusés entre la Bretagne et les Pays-Bas (Jockenhövel 1980, nn. 135-156).

ZVI.GI.R17β-1 et ZVI.GII.R1ε-3 (fig. 1, 6) : la lame quadrangulaire et incomplète, dotée d'ailerons à la base, les rend comparables à des rasoirs des Îles Britanniques datés du Bronze final.

La morphologie de ces figures permet de distinguer les représentations du mont Bego des “palettes” du Valcamonica, qui semblent en revanche renvoyer aux palettes des foyers du premier âge du Fer (Fossati 1997 ; Borgonovo 2009).

Les gravures filiformes incisées

Le nombre de représentations pouvant être attribuées aux périodes postérieures à l'âge du Bronze ancien demeure très faible et il est possible qu'à partir de l'âge du Bronze ancien la tradition des gravures piquetées ait effectivement perdu de son importance.

Toutefois, l'étude complémentaire des gravures filiformes du site a permis de découvrir la présence de pointes de lance et d'épées incisées, ainsi que d'anthropomorphes portant des épées et des armes à hampe dans la plupart des cas non identifiables (Bianchi 2013, 2014, 2015 et 2016). À ce jour, leur datation demeure malheureusement incertaine du fait qu'il s'agit de découvertes isolées et que l'étude des gravures linéaires (filiformes) incisées est inachevée. Toutefois, dans d'autres sites d'art rupestre, la famille des gravures schématiques-linéaires – symboles en pentagramme, en arc et flèches, astérisques, motifs arboriformes, zigzags, flèches, croix, etc. – est aujourd'hui datée, pour la plupart, des phases les plus récentes de l'âge du Bronze et de l'âge du Fer (Coimbra 2013). Nous espérons donc qu'à l'avenir, l'établissement d'une typologie exhaustive des gravures schématiques-linéaires du mont Bego apportera des éléments de réponse décisifs concernant l'activité de gravure sur le site durant les périodes les plus récentes de l'âge du Bronze.

BIBLIOGRAPHIE

Arcà 2012 : Arcà (A.) – Piero Barocelli, l'archeologo delle Meraviglie. Un pioniere dell'archeologia rupestre alpina ed europea, *Quaderni della Soprintendenza Archeologica del Piemonte*, 27, 77-100.

Bianchi 2013 : Bianchi (N.) – *Art rupestre en Europe occidentale : contexte archéologique et chronologique des gravures protohistoriques de la région du mont Bego. De la typologie des armes piquetées à l'étude des gravures schématiques-linéaires*, Thèse de doctorat, université de Perpignan - Via Domitia, 2013.

Bianchi 2014 : Bianchi (N.) – *Arte schematico-lineare di Monte Bego e territori limitrofi. Il Cuneese come parte integrante della regione del Monte Bego*, Mémoire final, Bourse d'archéologie préhistorique “Pietro Barocelli”, Soprintendenza per i Beni Archeologici del Piemonte e del Museo Antichità Egizie, Turin.

Bianchi 2015 : Bianchi (N.) – *Dinamiche culturali e manifestazioni simboliche tra Cuneese e Monte Bego: dall'arte rupestre al pastorale di un territorio montano durante la preistoria recente*,

- Quaderni della Soprintendenza Archeologica del Piemonte*, 30, 13-35.
- Bianchi 2016 : Bianchi (N.) – Gravures linéaires et schématiques-linéaires de la région du mont Bego (Tende, Alpes Maritimes, France). In : Coimbra (F.), Sansoni (U.) (éd.) – *Post-Paleolithic Filiform Rock Art in Western Europe, Proceedings of XVII UISPP World Congress, 1-7 september 2014, Burgos Spain*, Vol. 10/ Session A18b, 13-35 (Archaeopress Archaeology).
- Bianco Peroni 1994 : Bianco Peroni (V.) – *I pugnali nell'Italia continentale*, Stuttgart (Prähistorische Bronzefunde, VI, 10).
- Borgonovo 2009 : Borgonovo (Y.) – Le incisioni di canidi e palette nell'arte rupestre della Valcamonica come gesto rituale sacro, *Bulletin d'Études Préhistoriques et Archéologiques Alpines*, 20, 175-192.
- Coimbra 2013 : Coimbra (F.) – Common themes and regional identities in European Late Prehistoric filiform rock art. In : *XXV Valcamonica Symposium 2013 L'arte come sorgente di storia, Papers, Città della Cultura – Capo di Ponte (20-26 settembre 2013)*, Capo di Ponte, 179-185.
- de Marinis 1992 : de Marinis (R.C.) – Problemi di cronologia dell'arte rupestre della Valcamonica, *L'arte in Italia dal Paleolitico all'età del Bronzo, Atti della XXVII Riunione Scientifica dell'IIPP, Firenze 20-22 novembre 1989*, Florence, 169-195.
- Fossati 1997 : Fossati (A.) – Cronologia ed interpretazione di alcune figure simboliche dell'arte rupestre del IV periodo camuno, *Notizie Archeologiche Bergomensi*, 5, 53-64.
- Jockenhövel 1980 : Jockenhövel (A.) – *Die Rasiermesser in Westeuropa*, München (Prähistorische Bronzefunde VIII, 3).
- Kharbouch, 2000 : Kharbouch (M.) – L'homme et la végétation dans la région du mont Bego (Tende, Alpes-Maritimes) depuis des millénaires, *Comptes rendus de l'Académie des Sciences. Sciences de la Terre et des Planètes*, 331, 889-894.
- Kibbert 1980 : Kibbert (K.) – *Die Äxte und Beile in mittleren Westdeutschland I*, München (Prähistorische Bronzefunde IX, 10).
- Lumley (de) 2003a : Lumley (H.) de – *Région du mont Bego. Gravures protohistoriques et historiques. Tende, Alpes-Maritimes. Tome 5. Secteur des Merveilles. Zone de la cime des Lacs. Zone III. Groupes I et II*, Aix-en-Provence.
- Lumley (de) 2003b : Lumley (H.) de – *Région du mont Bego. Gravures protohistoriques et historiques. Tende, Alpes-Maritimes. Tome 14. Secteur des Merveilles. Zone du Grand Capelet, Zone XII. Groupes I à VI*, Aix-en-Provence.
- Lumley (de), Échassoux 2011 : Lumley (H. de), Échassoux (A.) – *La montagne sacrée du Bego. Préoccupations économiques et mythes cosmogoniques des premiers peuples métallurgistes des Alpes méridionales. Proposition de lecture*. Paris.
- Machu *et al.* 2001 : Machu (P.), Mano (L.), Strangi (J.-P.) – *Tende. Golf de Vievola*, Bilan Scientifique Régional PACA. SRA, 60-62.
- Romains 1991 : Romains (O.) – *Les gravures du Mont Bego. Étude des gravures d'armes : typologie, attribution culturelle et datation*, Thèse de doctorat. Muséum National d'Histoire Naturelle - Institut de Paléontologie Humaine, 1991.
- Rubat Borel 2010 : Rubat Borel (F.) – Testimonianze del potere nella Media età del Bronzo a Viverone: le armi del guerriero e gli ornamenti femminili. In : Daudry (D.) (éd.) – *Les manifestations du pouvoir dans les Alpes, de la Préhistoire au Moyen-Age, Actes du XII^e Colloque sur les Alpes dans l'Antiquité, Yenne 2-4 octobre 2009*, Aoste, 377-402 (Bulletin d'Études Préhistoriques et Archéologiques Alpines, 21).
- Rubat Borel 2014 : Rubat Borel (F.) – Ivrea e il Canavese nella preistoria e protostoria. In : Gabucci (A.), Pejrani Baricco (L.), Ratto (S.) éd., *Per il Museo di Ivrea. La sezione archeologica del Museo Civico P. A. Garda*, Florence, 23-45.
- Rubat Borel à paraître a : Rubat Borel (F.) – Warriors living in the pile-dwelling of the Lake Viverone (Piedmont): in settlements as in tombs ? In : Canci (A.), Cupitò (M.) (éd.) – *Warfare and aristocracy in Bronze Age Italy: archaeology and anthropology. Actes du congrès, Padua October 13th-15th 2009*, Oxford (BAR).
- Rubat Borel à paraître b : Rubat Borel (F.) – Domi bellique. Associazioni e distribuzione di armi e ornamenti nell'abitato perilacustre di Viverone nella Media età del bronzo. In : Cupitò (M.), Vitale (M.) (éd.) – *Beyond the limits. Studi in onore di Giovanni Leonardi*, Padoue.

Auteurs

Nicoletta BIANCHI, Université de Perpignan – Via Domitia ; nicoletta.bianchi@gmail.com

Francesco RUBAT BOREL, Museo Nazionale Preistorico Etnografico "Luigi Pigorini"- Polo Museale del Lazio, Rome ; francesco.rubatborel@beniculturali.it

Notice catalographique

Bianchi, Rubat Borel 2016 : Bianchi (N.), Rubat Borel (F.) – Gravures rupestres du Bronze moyen au mont Bego : un premier aperçu entre iconographie et typologie. In : Lachenal (T.), Mordant (C.), Nicolas (T.), Véber (C.) (dir.) – *Le Bronze moyen et l'origine du Bronze final en Europe occidentale, de la Méditerranée aux pays nordiques (xvii^e-xiii^e siècle avant notre ère)*, Colloque APRAB "Bronze 2014", Strasbourg 17 au 20 juin 2014, Strasbourg, 921-927 (Mémoires d'Archéologie du Grand-Est 1).

Résumé

La récente révision du matériel archéologique issu des fouilles dans les abris sous blocs du site a mis en évidence pour la première fois une fréquentation de la région durant le Bronze moyen, final et l'âge du Fer. Qu'en est-il donc de l'activité de gravure à ces périodes ? Bien que loin d'être achevées, nos dernières recherches semblent démontrer que certaines représentations d'objets – notamment rasoirs, lances et épées – témoignent d'une activité de gravure au Bronze moyen et jusqu'à la fin de la protohistoire.

Abstract

The recent work on archaeological material from shelter's digs highlighted for the first time an occupation of the region during Middle Bronze, Final Bronze and Iron Age. So what about the carving activity for these periods? Even if they are not finalized, our last researches seem to improve that some artefacts representations – especially razors, spears and swords – testify a carving activity from Middle Bronze Age until the end of the Protohistory.

