



**HAL**  
open science

**Un nuevo genero de Strogylurini de las islas Filipinas.  
New or interesting Cerambycidae from Philippines  
(Col.: Cerambycidae; Cerambycinae) (Pars 31)**

Eduard Vives

► **To cite this version:**

Eduard Vives. Un nuevo genero de Strogylurini de las islas Filipinas. New or interesting Cerambycidae from Philippines (Col.: Cerambycidae; Cerambycinae) (Pars 31). Faunitaxys, 2024, 12 (65), pp.1-4. 10.57800/faunitaxys-12(65) . hal-04819532

**HAL Id: hal-04819532**

**<https://hal.science/hal-04819532v1>**

Submitted on 4 Dec 2024

**HAL** is a multi-disciplinary open access archive for the deposit and dissemination of scientific research documents, whether they are published or not. The documents may come from teaching and research institutions in France or abroad, or from public or private research centers.

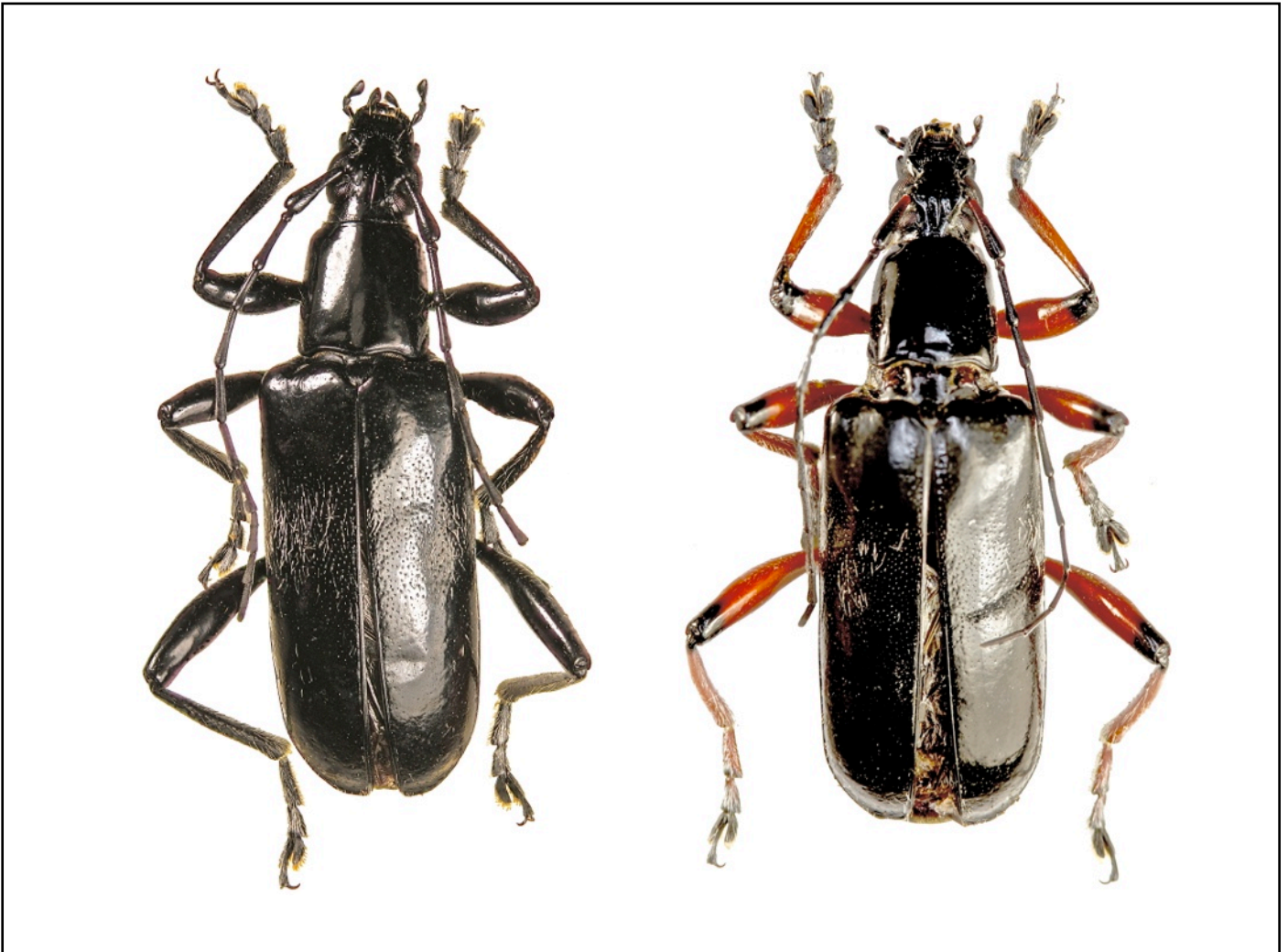
L'archive ouverte pluridisciplinaire **HAL**, est destinée au dépôt et à la diffusion de documents scientifiques de niveau recherche, publiés ou non, émanant des établissements d'enseignement et de recherche français ou étrangers, des laboratoires publics ou privés.



Distributed under a Creative Commons Attribution - NonCommercial - NoDerivatives 4.0 International License

# Faunitaxys

*Revue de Faunistique, Taxonomie et Systématique  
morphologique et moléculaire*



Volume 12  
Numéro 65

Décembre 2024

ISSN (Print) : 2269 - 6016  
ISSN (Online) : 2970 - 4960  
Dépôt légal : Décembre 2024

# Faunitaxys

*Revue de Faunistique, Taxonomie et Systématique  
morphologique et moléculaire*

ZooBank : <https://zoobank.org/79A36B2E-F645-4F9A-AE2B-ED32CE6771CC>

Directeur de la publication, rédacteur, conception graphique et PAO:

*Lionel Delaunay*

Cette revue ne peut pas être vendue

Elle est distribuée par échange aux institutions (version papier)

et sur simple demande aux particuliers (format PDF)

à l'adresse suivante:

AFCFF (Association française de Cartographie de la Faune et de la Flore)

28, rue Voltaire, F- 42100 Saint Etienne

E-mail: [faunitaxys.journal@gmail.com](mailto:faunitaxys.journal@gmail.com)

Elle est disponible librement au téléchargement à partir du site:

<https://faunitaxys.fr/>

La parution de *Faunitaxys* est apériodique

*Faunitaxys* est indexé dans / *Faunitaxys* is indexed in:

- **Zoological Record**

Articles and nomenclatural novelties are referenced by:

- **ZooBank** (<https://zoobank.org>)

Online Archives:

- **HAL** (<https://hal.archives-ouvertes.fr>)

- **Internet Archive** (<https://archive.org/details/faunitaxys>)

Imprimée sur les presses de SPEED COPIE, 6, rue Tréfilerie, F- 42100 Saint-Etienne

**Imprimé le 03 12 2024**

# Un nuevo género de Strogylurini de las islas Filipinas. New or interesting Cerambycidae from Philippines (Col.: Cerambycidae; Cerambycinae) (Pars 31)

EDUARD VIVES

Sant Antoni, 73, 08221 Terrassa (Barcelona) Spain, and Departament d'Artròpodes, Museu de Ciències Naturals de Barcelona, Spain.  
- [eduard\\_vives@hotmail.com](mailto:eduard_vives@hotmail.com) - ZooBank : <http://zoobank.org/8313D55B-D4A1-4E09-98DF-901E61DE562B>

## Palabras clave:

Coleoptera ;  
Cerambycidae ;  
Strogylurini ;  
*Filipinex* ;  
*luzonicus* ;  
nuevo género ;  
nueva especie ;  
Filipinas.

**Resumen.** – Se describe un nuevo género y una nueva especie Cerambycidae, Cerambycinae de la tribu Strongylurini, *Filipinex luzonicus* n. gen. n. sp., procedente de la isla de Luzón (Philippines). Se comenta la presencia de dicha tribu por primera vez en el archipiélago filipino.

Vives E., 2024. – Un nuevo género de Strogylurini de las islas Filipinas. New or interesting Cerambycidae from Philippines (Col.: Cerambycidae; Cerambycinae) (Pars 31). *Faunitaxys*, 12(65) : 1 – 4.

DOI: [https://doi.org/10.57800/faunitaxys-12\(65\)](https://doi.org/10.57800/faunitaxys-12(65))

ZooBank: <https://zoobank.org/245A23EC-E34C-44F2-BE00-F238EFE938BE>

Received: 25/11/2024 – Revised: 27/11/2024 – Accepted: 28/11/2024

## Introducción

La tribu Strongylurini fue descrita por Lacordaire (1869) para incluir todas aquellas especies de la subfamilia Cerambycinae con los palpos cortos y con su último artejo triangular, la cabeza prolongada en un breve hocico, antenas más cortas que los élitros, pronoto cilíndrico y sin espinas laterales. En aquel momento incluía unos pocos géneros australes y de Indonesia. Entre el reciente material de Cerambycidae recibidos, procedente de la isla de Luzón, hemos podido estudiar dos hembras que sorprendentemente pertenecen a dicha tribu jamás citada del archipiélago filipino, y que a continuación describimos.

## Taxonomía

Familia **Cerambycidae**  
Subfamilia **Cerambycinae**  
Tribu **Strongylurini**  
***Filipinex* n. gen.**

ZooBank: <https://zoobank.org/63E76F92-AA47-49A0-A1E1-103FBBA942DC>

**Especie tipo:** *Filipinex* nov. *luzonicus* nov.

**Diagnosis.** – Este nuevo género pertenece a la tribu Strongylurini Lacordaire (1869), con varios caracteres morfológicos próximos al género *Lacordairina* Vives (2011) como la cabeza prolongada en su parte anterior en formas de hocico, las antenas más cortas que los élitros, pronoto cilíndrico sin protuberancias laterales. Palpos con el tercer artejo triangular y muy dilatado en su ápice. Procoxas cerradas posteriormente (excepto en los géneros *Opsidota* Pascoe y *Omotes* Pascoe). Mesocoxas cerradas lateralmente. Se separa de *Lacordairina* y de otros Strongylurini, por su cabeza pequeña, con los ojos provistos de omatidios bastante grandes, saliente mesosternal triangular y con su borde anterior vertical, por sus

antenas no aserradas se separa de otros géneros australes de dicha tribu como *Strongylurus*, *Exeraeta* y de *Lygesis*. Cuerpo poco alargado, ancho y levemente convexo en la sutura elitral, lo separan de *Bebius* Pascoe, *Piesarthrius* Hope, *Dictamnia* Pascoe, *Omotes* Newman y *Paralygesis* Vives. La venación del ala posterior (Fig. 1) lo asemeja al género *Strongylurus* (Fig. 2) excepto por su venación más completa (Vives, 2011 ; Slipinski & Escalona, 2016).

**Etimología.** – El nombre del nuevo género *Filipinex* nov. corresponde a una adjetivación del sustantivo Filipinas, patria de origen de este nuevo género y nueva especie. Es un género gramaticalmente masculino.

***Filipinex* nov. gen. *luzonicus* nov. sp.**

(Fig. 3-4)

ZooBank: <https://zoobank.org/91D8FF29-7D71-42B3-B711-6EC034C1C867>

**Holotipo,** ♀, 18,1 mm de longitud y 5,2 mm de anchura, procedente de Filipinas, Quezon, General Nakar, Lumutan, V-2024, local collector (Colección E. Vives).

**Paratipo, 1** ♀, 19,2 mm de longitud y 6,2 mm de anchura, misma localidad y fecha (Colección E. Vives).

**Coloración general** – Tegumentos negros brillantes, con una pilosidad corta gris en la frente y en la hendidura de los ojos. Pronoto con un borde profundo a cada lado de la base, provisto de un tomento gris que se extiende al prosterno. Escudete con sedas grises abatidas. Élitros provistos de una ancha banda transversa de tomento gris abatido y disperso, situada en la mitad elitral, y más densa y ampliada en la zona lateral. Ápice elitral con cortas sedas escamosas blancas en el ángulo sutural (Fig. 3). Antenas con pocas sedas grises en la parte inferior de los cuatro primeros artejos. Pronoto con largas sedas doradas erectas en ambos lados de la zona basal lateral. Patas con sedas plateadas en la mitad apical de cada tibia y de las bases femorales. Tarsos recubiertos por un denso tomento gris abatido, su parte inferior está provista de un denso tomento blanco mezclado con sedas laminares brillantes. Parte inferior del cuerpo con pocas sedas cortas grises dispersas, más densas en el mesosterno y al final del metasterno. Ventritos con un flequillo de anchas sedas grises a cada lado, excepto en el pigidio. El paratipo hembra tiene las patas de color rojo con el ápice del fémur y la base de la tibia negros (Fig. 4).

## Reviewers :

Gérard Tavakilian (*Muséum national d'Histoire naturelle, Paris, France*) - <https://zoobank.org/607BDB90-7FE1-42A6-9329-8982CE39E658> - <https://orcid.org/0000-0002-3310-1903>

Sergi Trócoli (*Museu de Ciències Naturals de Barcelona*) - <http://zoobank.org/C52BC4D4-E8F6-4FAD-A7B4-65906891473A>



This is an open access article under the terms of the Creative Commons Attribution-NonCommercial-NoDerivs License, which permits use and distribution in any medium, provided the original work is properly cited, the use is non-commercial and no modifications or adaptations are made.

Copyright 2024 The Authors. *Faunitaxys* published by Lionel Delaunay on behalf of the AFCFF (Association française de Cartographie de la Faune et de la Flore).

**Cabeza.** – Pequeña (ratio: 80x62) desde el epístoma al borde pronotal. Ojos muy grandes y fuertemente lobulados, macrofacetados (Fig. 5). Cuello ancho y muy incluido en el pronoto. occipucio liso y brillante, con algunas finas fositas dispersas. Frente horizontal, lisa y fuertemente punteada en ambos lados. Epístoma semimembranoso, liso y levemente pardo. Labro trapezoidal con largas sedas doradas dispersas. Mandíbulas cortas, arqueadas y robustas, con un corto tomento dorado. Labio ancho y corto, con su parte anterior traslucida. Palpos largos y robustos, con el último artejo ensanchado y truncado, provisto de una ancha zona porífera. Parte inferior de la cabeza fuertemente surcada transversalmente en su pared anterior, muy rugosa en la posterior y con una lámina triangular lisa en el centro. Zona del cuello lisa y brillante. Antenas cortas y finas, alcanzando en las hembras el cuarto apical de los élitros. Escapo largo y engrosado en su ápice. Pedicelo globoso. El 3° artejo cilíndrico, levemente más corto que el escapo, con su extremo apical engrosado. 4° artejo la mitad largo que el 3°. El 5° artejo levemente más largo que el anterior. A partir del 6° artejo se ensanchan en su zona apical, que está levemente comprimida, todos ellos están recubiertos por una densa pilosidad gris muy corta.

**Pronoto.** – Cilíndrico y de lados casi paralelos, levemente más largo que ancho (ratio: 92x61). Con su borde anterior recto y finamente rebordeado, el posterior es sinuoso y está fuertemente estrechado y rebordeado. Lados rectos, levemente ensanchados en su parte posterior. Zona discal poco convexa y lisa, con algunas pequeñas fositas muy dispersas, sedas laterales largas y doradas. En la zona basal a cada lado posee un profundo surco acodado que se extiende hasta el prosterno, la parte anterior provista de grandes fositas. Ángulos posteriores redondeados. Prosterno ancho, levemente estriado en su parte anterior, con las cavidades procoxales desplazadas al borde posterior. Proceso prosternal finamente rebordeado, tan alto como los procoxas, que no cierran las cavidades procoxales (Fig. 7). Mesoventrito muy corto y ancho, recubierto de tomento gris y con las cavidades mesocoxales abiertas en ambos lados. Proceso mesosternal en forma de diente cónico muy voluminoso, que sobre sale entre las mesocoxas y se articula en su parte posterior con el proceso anterior del metasterno. Metaventrito más corto que ancho, surcado longitudinalmente, liso y brillante, finamente punteado. Metaepisternas anchas, lisas y finamente punteadas. Escudete muy incluido en la base elitral, de forma triangular.

**Élitros.** – Estrechos (ratio: 85x58) de lados paralelos, con los hombros redondeados, zona apical redondeada, con un leve ángulo sutural. La sutura finamente rebordeada. Zona basal elitral gibosa en su parte anterior, levemente convexa en su mitad. Disco elitral liso y brillante provisto de finas fositas dispersas que en la zona media dan lugar a sedas grises abatidas, de forma ancha, escamosa, formando una ancha banda transversa (Fig. 6). Zona apical en declive y con su ápice ampliamente redondeado, provisto de algunas sedas doradas. Alas posteriores bien desarrolladas, con una nerviación típica de la



Fig. 1. *Filipinex luzonicus* n. sp. Ala posterior.



Fig. 2. *Strongylurus spinosus* Fauvel, 1906. Ala posterior.



3



4

Fig. 3-4. *Filipinex luzonicus* n. sp. 3. Holotipo. 4. Paratipo.

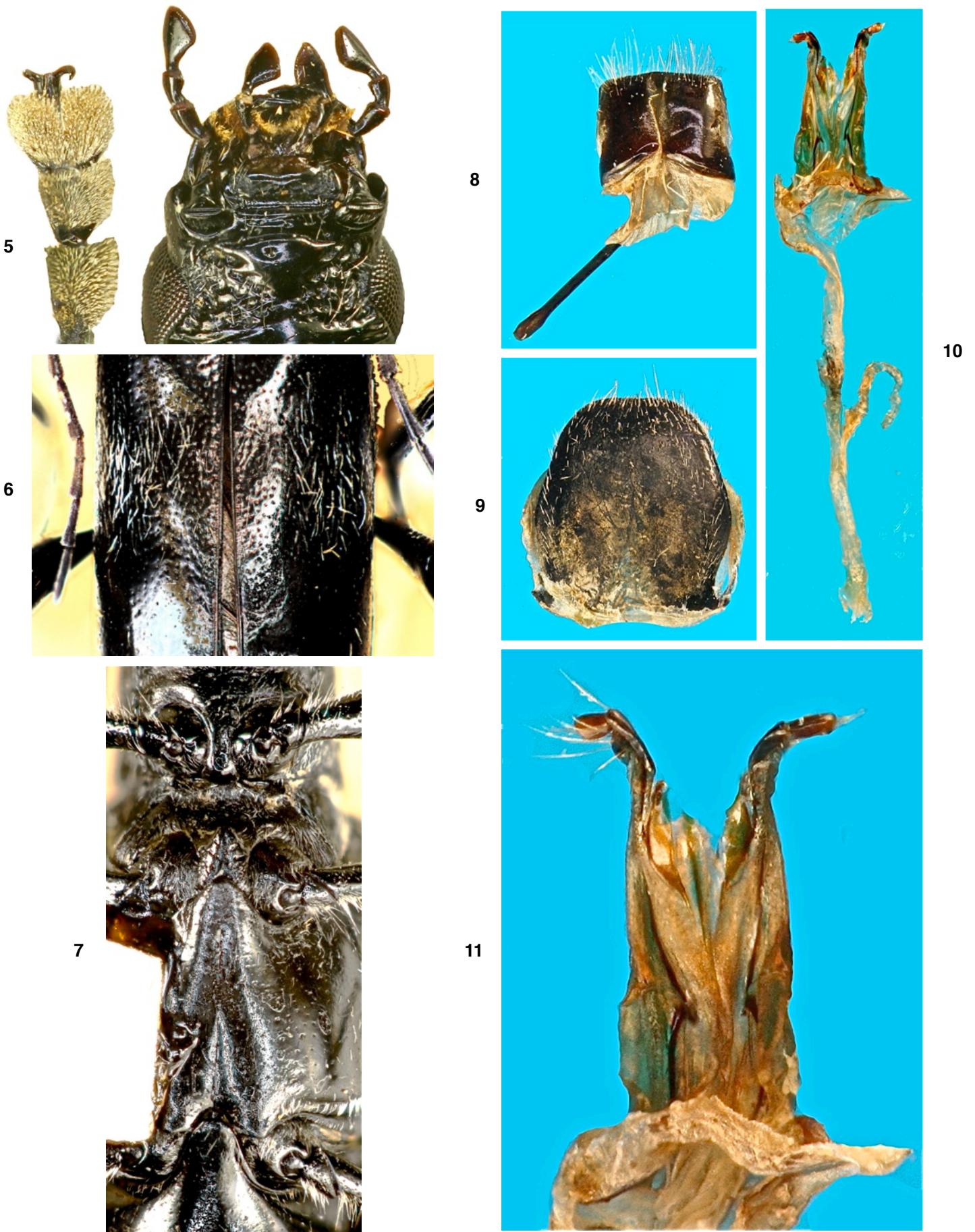


Fig. 5-11. *Filipinex luzonicus* n. sp.

5. Detalle de la parte inferior de la cabeza y del protarso. 6. Detalle de la banda pilosa elitral. 7. Detalle de la parte inferior del prosterno, mesoventrito y metaventrito. 8. Segmento XI con el *spiculum ventrale*. 9. Terguito VIII dorsal. 10. Armadura genital, ovopositor y espermateca. 11. Detalle de los estilos, los baculum y las paraproctas.

tribu. Ventritos abdominales visibles, cortos y anchos, levemente arqueados en su parte central, finamente punteados y provistos de un flequillo de sedas blancas a cada lado del borde posterior. Pigidio levemente hendido en la mitad del borde posterior. Patas largas y fuertes, con los fémures levemente dilatados en su mitad. Las tibias son rectas y algo engrosadas en su tercio apical. Tarsos anchos y convexos, provistos de una densa y larga capa de faneras en su parte inferior, excepto en el oniquio, que es largo y estrecho, con tan solo unas pocas sedas doradas en su parte inferior. Uñas simples y divergentes.

**Genitalia femenina.** – Con el VIII terguito cuadrangular, provisto de sedas doradas en su borde apical (Fig. 9). Spiculum ventral recto y levemente dilatado en su ápice. Ventrito IX redondeado y provisto de cortas sedas doradas (Fig. 8). El complejo espermatecal provisto de una gran bolsa copulatrix y una espermateca tubular (Fig. 10). Los estilos son subcuadrados y de inserción lateral, las paraproctas muy quitinizadas y fuertemente acodadas (Fig. 11).

## Consideraciones

Como hemos dicho anteriormente esta nueva especie corresponde perfectamente a los caracteres de la tribu *Strongylurini*. La morfología de las alas posterior es casi idéntica a las del género *Strongylurus* Hope, 1835, ver Fig. 1 y Fig. 2. Las largas sedas escamosas elitrales son habituales en los *Strongylurini*. En la comparación de la venación alar posterior encontramos solo ligeras diferencias, como en el área radial casi idéntica excepto la celda radial mucho más quitinizada. En el área apical *Filipinex* **nov.** posee una espuela muy gruesa en el centro, que falta en *Strongylurus*. La vena medial en la nueva especie está fusionada a su rama lateral. La vena anal posterior cierra claramente la celda anal en ambas especies. Morfología alar según Švácha & Lawrence, 2014.

Es remarcable observar que los representantes de la tribu *Strongylurini* tienen una distribución típicamente austral, con tan solo algunos géneros que alcanzan la Wallacea, como *Aprosictus* Pascoe, (Indonesia); *Duplipectus* Jacquot (Papua). La presencia de esta nueva especie de la tribu *Strongylurini* en Filipinas es

sorprendente, especialmente por su próxima relación con la especie *Lacordairina tmesisternoides* (Lacordaire) de Nueva Caledonia. Sin embargo, tenemos ejemplos de algunos pocos géneros de *Cerambycidae* filipinos con una distribución parecida, como es el caso de *Tethionea*, *Iphra*, *Longipalpus*, *Paraskeletodes*, *Ichthyodes*, *Gemylus*, de amplia distribución austral-pacífica y que alcanzan las islas Filipinas (Tavakilian & Chevillot, 2024).

## Bibliografía

- Lacordaire J.T., 1868. – Histoire Naturelle des Insectes. Genera des Coléoptères ou exposé méthodique et critique de tous les genres proposés jusqu'ici dans cet ordre d'insectes. Paris. Librairie Encyclopédique de Roret, 8: 1-552.
- Tavakilian G. & Chevillotte H., 2013. – Titan database about Longhorns or Timber-Beetles (*Cerambycidae*), [http://titan.gbif.fr/accueil\\_uk.html](http://titan.gbif.fr/accueil_uk.html) [accessed: October, 20, 2024].
- Ślipiński A. & Escalona H.E., 2016. – Australian Longhorn Beetles (Coleoptera: *Cerambycidae*). Volume 2 Subfamily *Cerambycinae*. ABRS and CSIRO Publishing, Canberra and Melbourne: 613 pp.
- Švácha P. & Lawrence J.F., 2014. – Arthropoda: Insecta: Coleoptera. Volume 3: Morphology and Systematics (Phytophaga). 2.4 *Cerambycidae* Latreille, 1802. In Walter de Gruyter, Handbook of Zoology 3: i-xii + 1-676, 465 figs. Edited by Richard A.B. Leschen & Rolf G. Beutel.
- Vives E., Sudre J., Mille C. & Cazères S., 2011. – Contribution to the study of longhorns from New Caledonia, II (Coleoptera, *Cerambycidae*). *Les Cahiers Magellanes* (NS), 4: 65-90, 18 figs.

## Résumé

Vives E., 2024. – Un nouveau genre de *Strogylurini* des îles Philippines. *Cerambycidae* nouveaux ou intéressants des Philippines (Col. : *Cerambycidae* ; *Cerambycinae*) (Pars 31). *Faunitaxys*, 12(65) : 1 – 4.

Un nouveau genre et une nouvelle espèce de *Cerambycidae*, *Cerambycinae*, de la tribu *Strongylurini*, *Filipinex* **n. gen.** *luzonicus* **n. sp.**, sont décrits de l'île de Luzon (Philippines). La présence de cette tribu pour la première fois dans l'archipel philippin est discutée.

Mots-clés. – Coleoptera, *Cerambycidae*, *Strongylurini*, *Filipinex*, *luzonicus*, nouveau genre, nouvelle espèce, Philippines.

## Abstract

Vives E., 2024. – A new genus of *Strogylurini* from the Philippines islands. New or interesting *Cerambycidae* from Philippines (Col.: *Cerambycidae*; *Cerambycinae*) (Pars 31). *Faunitaxys*, 12(65) : 1 – 4.

A new genus and a new species of *Cerambycidae*, *Cerambycinae*, of the tribe *Strongylurini*, *Filipinex* **n. gen.** *luzonicus* **n. sp.**, are described from the island of Luzon (Philippines). The presence of this tribe for the first time in the Philippine archipelago is discussed.

Keywords. – Coleoptera, *Cerambycidae*, *Strongylurini*, *Filipinex*, *luzonicus*, new genus, new species, Philippines.

## Derniers articles publiés

- Platia G. & Konvička O., 2024. – Description of three new species of click beetles (Coleoptera: Elateridae) with an updated catalogue of Elateridae from the Sultanate of Oman. *Faunitaxys*, 12(47): 1–11. [https://doi.org/10.57800/faunitaxys-12\(47\)](https://doi.org/10.57800/faunitaxys-12(47))
- Háva J., 2024. – A new *Mycetophagus* (subgenus *Ilendus* Casey, 1900) species from Iran (Coleoptera: Mycetophagidae). *Faunitaxys*, 12(48) : 1–3. [https://doi.org/10.57800/faunitaxys-12\(48\)](https://doi.org/10.57800/faunitaxys-12(48))
- Lourenço W. R. & Velten J., 2024. – Possible estimation of litter size in palaeoburmesebuthid scorpions from Early Cretaceous Burmite (Chelicerata: Scorpiones). *Faunitaxys*, 12(49): 1–4. [https://doi.org/10.57800/faunitaxys-12\(49\)](https://doi.org/10.57800/faunitaxys-12(49))
- Vives E., 2024. – Lepturinae nuevos o interesantes del sudeste asiático (Coleoptera, Cerambycidae). Notes on Lepturinae (22). *Faunitaxys*, 12(50) : 1–9. [https://doi.org/10.57800/faunitaxys-12\(50\)](https://doi.org/10.57800/faunitaxys-12(50))
- Lapèze J., 2024. – Synthèse des connaissances sur les membracides et les aetalions de Guyane Française (Hemiptera : Auchenorrhyncha : Membracidae, Aetalionidae). Partie I : historique et liste des espèces recensées. *Faunitaxys*, 12(51) : 1–35. [https://doi.org/10.57800/faunitaxys-12\(51\)](https://doi.org/10.57800/faunitaxys-12(51))
- Gereys B., 2024. – Examen critique des synonymies des Vespidae sociaux de France métropolitaine (Hymenoptera : Vespidae) – Partie 2 (Vespinae). *Faunitaxys*, 12(52) : 1–39. [https://doi.org/10.57800/faunitaxys-12\(52\)](https://doi.org/10.57800/faunitaxys-12(52))
- Santos-Silva A., Bezark L. G. & Tejada Hurtado G., 2024. – New records of South American Cerambycidae (Coleoptera), with notes on the authorship of *Homogenes* and corrections in the species-group names of some species. *Faunitaxys*, 12(53): 1–8. [https://doi.org/10.57800/faunitaxys-12\(53\)](https://doi.org/10.57800/faunitaxys-12(53))
- Keith D., 2024. – Redécouverte d'*Anomala papuna* Arrow, 1917, espèce orientale méconnue (Coleoptera: Scarabaeoidea, Scarabaeidae, Rutelinae). *Faunitaxys*, 12(54): 1–3 [https://doi.org/10.57800/faunitaxys-12\(54\)](https://doi.org/10.57800/faunitaxys-12(54))
- Vincent B., 2024. – Description de trois nouvelles espèces d'altitude appartenant au genre *Amastus* Walker, 1865 (Lepidoptera: Erebiidae, Arctiinae). *Faunitaxys*, 12(55) : 1–7. [https://doi.org/10.57800/faunitaxys-12\(55\)](https://doi.org/10.57800/faunitaxys-12(55))
- Lourenço W. R. & Velten J., 2024. – The remarkable diversity of the genus *Chaerilobuthus* Lourenço & Beigel, 2011 with the description of one more new species (Scorpiones: Chaerilobuthidae). *Faunitaxys*, 12(56): 1–5. [https://doi.org/10.57800/faunitaxys-12\(56\)](https://doi.org/10.57800/faunitaxys-12(56))
- Hui Wen, Xin-Yuan Zhang, Shu-Tong Zhang & Hao Xu, 2024. – Distribution of the flower beetle *Pseudodicerus nigrocyaneus* (Bourgoin, 1917) (Coleoptera: Scarabaeidae: Cetoniinae) in Asia with biological notes. *Faunitaxys*, 12(57): 1–15. [https://doi.org/10.57800/faunitaxys-12\(57\)](https://doi.org/10.57800/faunitaxys-12(57))
- Cumming R. T., Engel M. S., Lian Z. & Ulitzka M. R., 2024. – Small, intricate, and beautiful; a new species of lophioneurid from the Cretaceous (Insecta: Thripida: †Lophioneurida). *Faunitaxys*, 12(58): 1–10. [https://doi.org/10.57800/faunitaxys-12\(58\)](https://doi.org/10.57800/faunitaxys-12(58))
- Ythier E. & Lourenço W. R., 2024. – A new species of *Hadrurochactas* Pocock, 1893 (Scorpiones: Chactidae) from the Mitaraka Massif in French Guiana. *Faunitaxys*, 12(59): 1–9. [https://doi.org/10.57800/faunitaxys-12\(59\)](https://doi.org/10.57800/faunitaxys-12(59))
- Háva J., 2024. – *Mycetophagus* (s. str.) *lenkae* sp. nov. from India: Arunachal Pradesh (Coleoptera: Mycetophagidae), along with new records for *Mycetophagus* (*Mycetophagoides*) *alni* Champion in two states in India. *Faunitaxys*, 12(60) : 1–3. [https://doi.org/10.57800/faunitaxys-12\(60\)](https://doi.org/10.57800/faunitaxys-12(60))
- Herbin D., Giusti A. & Mielke C. G. C., 2024. – Taxonomic revision of the genera *Tamphana* Schaus and *Tuyvae* Orlandin, Piovesan & Carneiro with description of eleven new species (Lepidoptera, Apatelodidae). *Faunitaxys*, 12(61): 1–31. [https://doi.org/10.57800/faunitaxys-12\(61\)](https://doi.org/10.57800/faunitaxys-12(61))
- Niisato T. & Tichý T., 2024. – A new species of the genus *Microdebilissa* Pic, 1925 from West Kalimantan (Coleoptera, Cerambycidae, Cerambycinae, Stenopterini). *Faunitaxys*, 12(62): 1–4. [https://doi.org/10.57800/faunitaxys-12\(62\)](https://doi.org/10.57800/faunitaxys-12(62))
- Moret P., 2024. – Description of new Platynini from the montane cloud forest of Ecuador, with a redefinition of the genera *Glyptolenus* Bates and *Glyptolenoides* Perrault (Coleoptera, Carabidae). *Faunitaxys*, 12(63): 1–23. [https://doi.org/10.57800/faunitaxys-12\(63\)](https://doi.org/10.57800/faunitaxys-12(63))
- Cerda J.-A., 2024. – Corrigenda de *Butlerius* et *Guerinius* (Lepidoptera, Noctuoidea, Erebiidae, Arctiinae, Arctiini, Ctenuchina). Quinzième note. *Faunitaxys*, 12(64) : 1. [https://doi.org/10.57800/faunitaxys-12\(64\)](https://doi.org/10.57800/faunitaxys-12(64))

### Faunitaxys est échangée avec les revues suivantes (« print versions ») :

- Annali del Museo Civico di Storia Naturale G. Doria (Italie)
- Boletín de la Asociación española de Entomología (Espagne)
- Boletín de la Sociedad Andaluza de Entomología (Espagne)
- Bollettino del Museo di Storia Naturale di Venezia (Italie)
- Bulletin de la Société linnéenne de Lyon (France)
- Bulletin of Insectology (Italie)
- Heteropterus Rev. Entomol. (Espagne)
- Israel Journal of Entomology (Israël)
- Klapalekiana (République Tchèque)
- Koleopterologische Rundschau (Allemagne)
- Memorie del Museo Civico di Storia Naturale di Verona (Italie)
- Nova Supplementa Entomologica (Allemagne)
- Proceedings of the Entomological Society of Washington (USA)
- Revue suisse de Zoologie (Suisse)
- Spixiana (Allemagne)
- Stuttgarter Beiträge zur Naturkunde A, Biologie (Allemagne)
- Zoosystematica Rossica (Russie)



# Faunitaxys

Volume 12, Numéro 65, Décembre 2024

## SOMMAIRE

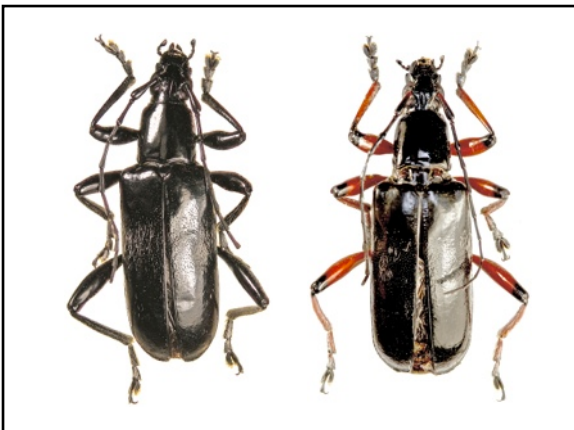
Un nouveau genre de Strogylurini des îles Philippines. Cerambycidae nouveaux ou intéressants des Philippines (Col. : Cerambycidae ; Cerambycinae) (Pars 31)

*Eduard Vives* ..... 1 – 4

## CONTENTS

A new genus of Strogylurini from the Philippines islands. New or interesting Cerambycidae from Philippines (Col.: Cerambycidae; Cerambycinae) (Pars 31)

*Eduard Vives* ..... 1 – 4



### *Illustration de la couverture :*

*Filipinex luzonicus* n. gen. n. sp., holotype (gauche) et paratype (droite).

Crédits:

**Eduard Vives** : Fig. 1-11 & couverture.