



**HAL**  
open science

**Le verre de la baie de Villefranche (XIVe-XIXe siècles). In  
DIEULEFET (G.) (dir.), ARELLANO (A.), DESJARDINS (S.),  
DULIERE (E.), GUILLOTEAU (E.), JASINSKI (M.), MOULLE (P.  
E.), PEISSIK (M.), TAILLEZ (D.) - Des vestiges et des hommes.  
Fragments d'histoires méditerranéennes**

Laurence Serra

► **To cite this version:**

Laurence Serra. Le verre de la baie de Villefranche (XIVe-XIXe siècles). In DIEULEFET (G.) (dir.), ARELLANO (A.), DESJARDINS (S.), DULIERE (E.), GUILLOTEAU (E.), JASINSKI (M.), MOULLE (P. E.), PEISSIK (M.), TAILLEZ (D.) - Des vestiges et des hommes. Fragments d'histoires méditerranéennes. Des vestiges et des hommes. Fragments d'histoires méditerranéennes, éditions Giletta Nice, pp.58-63, 2018, 9782359561043. <hal-04816174>

**HAL Id: hal-04816174**

**<https://hal.science/hal-04816174v1>**

Submitted on 3 Dec 2024

HAL is a multi-disciplinary open access archive for the deposit and dissemination of scientific research documents, whether they are published or not. The documents may come from teaching and research institutions in France or abroad, or from public or private research centers.

L'archive ouverte pluridisciplinaire HAL, est destinée au dépôt et à la diffusion de documents scientifiques de niveau recherche, publiés ou non, émanant des établissements d'enseignement et de recherche français ou étrangers, des laboratoires publics ou privés.



HAL Authorization

# **DES VESTIGES ET DES HOMMES**

---

FRAGMENTS D'HISTOIRES MÉDITERRANÉENNES

SOUS LA DIRECTION DE GAELLE DIEULEFET



## DES VESTIGES ET DES HOMMES

### FRAGMENTS D'HISTOIRES MÉDITERRANÉENNES

#### AUTEURS

Almudena ARELLANO (A.A)

Attachée de conservation, docteur en préhistoire et paléontologie.  
Musée de Préhistoire régionale de Menton.

Sandra DESJARDINS (S.D)

Licence professionnelle sauvegarde du patrimoine culturel.  
Faculté LASH, Nice.  
Anao, l'aventure sous-marine.

Gaëlle DIEULEFET (G.D)

Docteur en Archéologie Aix-Marseille Université, céramologue  
médiévisite et moderniste. Membre associée TRACES CNRS UMR  
5608.

Éric DULIERE (E.D)

Chef de mission, président d'Anao, l'aventure sous-marine. Président de  
la Commission scientifique de la Fédération monégasque des activités  
subaquatiques.

Éric GUILLOTEAU (E.G)

Docteur en archéologie Aix-Marseille Université. Service archéologie de  
la ville de Nice. Membre associé LA3M CNRS UMR 7298.

Marc JASINSKI (M.J)

Tutor Nautical Archaeological Society UK.

Pierre-Élie MOULLE (P.M)

Attaché de conservation, docteur en préhistoire et paléontologie.  
Musée de Préhistoire régionale de Menton.

Muriel PEISSIK (M.P)

Historienne.

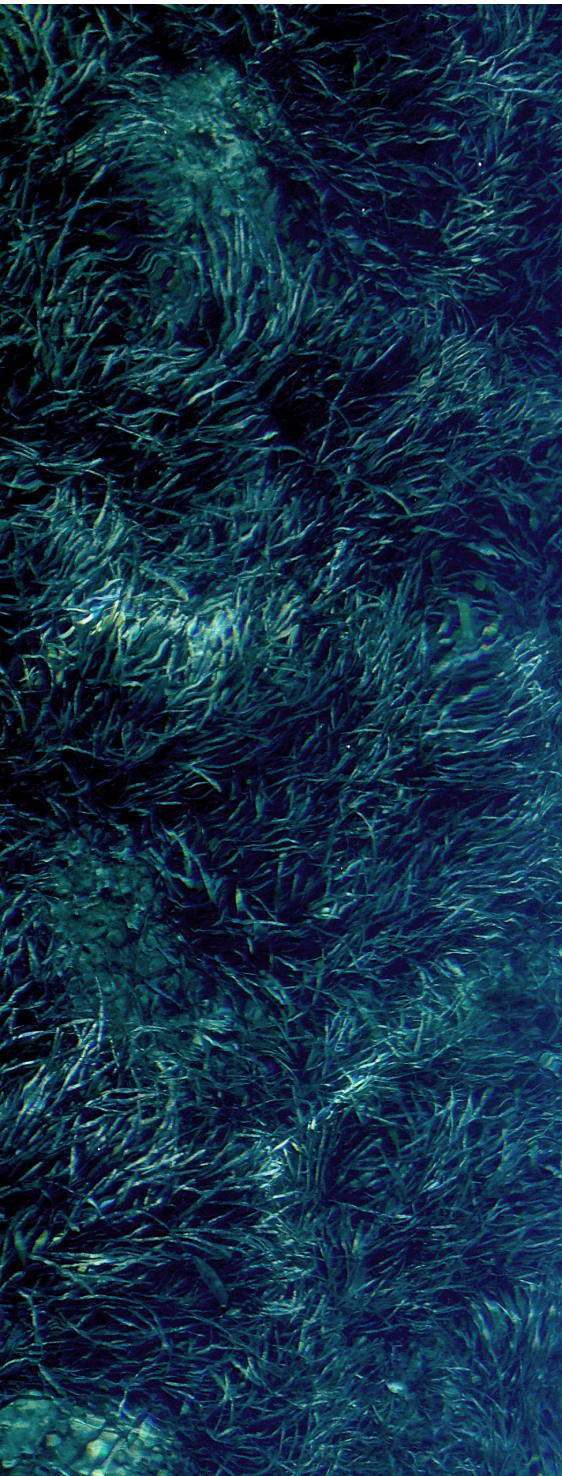
Laurence SERRA (L.S)

Docteur en archéologie Aix-Marseille Université, spécialiste du verre  
médiéval et moderne. Membre associé au LA3M AMU CNRS UMR  
7298.

Dominique TAILLIEZ † (D.T)

Physicien océanographe, Membre fondateur de l'Association de  
sauvegarde du patrimoine maritime de Villefranche-sur-Mer l'ASPMV.

◀ A notre ami le poulpe, le premier des archéologues.  
Photographie : Éric Dulière.



---

COORDINATION ADMINISTRATIVE  
ET SCIENTIFIQUE

Gaëlle DIEULEFET  
Sandra DESJARDINS

---

CONCEPTION GRAPHIQUE  
ET ILLUSTRATIONS  
Clara SAUVANAUD

DAO/PAO  
Almudena ARELLANO  
Gaëlle DIEULEFET  
Clara SAUVANAUD

PHOTOGRAPHIES  
Dalila BENSAMMAR  
Sandra DESJARDINS  
Éric DULIÈRE  
Patrice GAMBINI  
Éric GUILLOTEAU  
Stéphane JAMME  
Dominique PASCAL  
Clara SAUVANAUD  
Teddy SEGUIN

## REMERCIEMENTS

Ipienda dendantis et ut ommolupta nis eventem porio. Nempeleniet, quuntotasi ut voluptat miliquodi adici auda videnes consequi conseceatia dipsus sequi tectore nes et verfero blam iundanti in expel ipsum que dolore earchiliat fuga. Aborectur, omnihil laccum lacero officitios magnis volorec eperuptae. Optatur aut harunto venis exero veliquae cum alist, vultem posaecus, optatectaquo te voleste sequam imaiio. Ipsam, tem. Demporesequi unt il id eum intem quunt, temoleceatis eum quas recearum endis quas solorumquam quation sequid quiatenecti commo que resequiae quatet odipsusdae veres ut volut pra verspel maximintem.

Ipienda dendantis et ut ommolupta nis eventem porio. Nempeleniet, quuntotasi ut voluptat miliquodi adici auda videnes consequi conseceatia dipsus sequi tectore nes et verfero blam iundanti in expel ipsum que dolore earchiliat fuga. Aborectur, omnihil laccum lacero officitios magnis volorec eperuptae. Optatur aut harunto venis exero veliquae cum alist, vultem posaecus, optatectaquo te voleste sequam imaiio. Ipsam,

Ipienda dendantis et ut ommolupta nis eventem porio. Nempeleniet, quuntotasi ut voluptat miliquodi adici auda videnes consequi conseceatia dipsus sequi tectore nes et verfero blam iundanti in expel ipsum que dolore earchiliat fuga. Aborectur, omnihil laccum lacero officitios magnis volorec eperuptae. Op-

Ipienda dendantis et ut ommolupta nis eventem porio. Nempeleniet, quuntotasi ut voluptat miliquodi adici auda videnes consequi conseceatia dipsus sequi tectore nes et verfero blam iundanti in expel ipsum que dolore earchiliat fuga. Aborectur, omnihil laccum lacero officitios magnis volorec eperuptae. Optatur aut harunto venis exero veliquae cum alist, vultem posaecus, optatectaquo te voleste sequam imaiio. Ipsam, tem. Demporesequi unt il id eum intem quunt, temoleceatis eum quas recearum endis quas solorumquam quation sequid

Ipienda dendantis et ut ommolupta nis eventem porio. Nempeleniet, quuntotasi ut voluptat miliquodi adici auda videnes consequi conseceatia dipsus sequi tectore nes et verfero blam iundanti in expel ipsum que dolore earchiliat fuga. Aborectur, omnihil laccum lacero officitios magnis volorec eperuptae. Optatur aut harunto venis exero veliquae cum alist, vultem posaecus, optatectaquo te voleste sequam imaiio. Ipsam, tem. Demporesequi unt il id eum intem

Ipienda dendantis et ut ommolupta nis eventem porio. Nempeleniet, quuntotasi ut voluptat miliquodi adici auda videnes consequi conseceatia dipsus sequi tectore nes et verfero blam iundanti in expel ipsum que dolore earchiliat fuga. Aborectur, omnihil laccum lacero officitios magnis volorec eperuptae. Optatur aut harunto venis exero veliquae

## PRÉFACE

À la suite de plongeurs passionnés, ce livre, superbe par sa présentation formelle et par les informations qu'il dévoile, emporte le lecteur au gré des vagues et l'immerge au cœur des échanges de la Méditerranée moderne. S'y dessinent un rivage, un territoire -le comté de Nice- et une cité - Villefranche, qui constituent alors l'unique débouché maritime du duché de Savoie, point de surveillance des navires et port où se prélève le droit de Villefranche -2% de la valeur de la cargaison de tout bâtiment voguant au large des côtes savoyardes. Les trésors de deux épaves de 1517 et de 1693 sont ici présentés et analysés : ossements d'animaux transportés pour la guerre ou destinés à la consommation de l'équipage ; splendides fourneaux de pipes décorés ; débris de vaisselle en verre ; fragments de céramiques gravés ou portant la marque de leurs propriétaires. Ici, une esquisse de galère rappelle l'épopée de la course, activité qui caractérise les ports des deux rives de la Méditerranée des XVI<sup>e</sup>-XVII<sup>e</sup> siècles, drainant dans son sillage des foules de forçats et d'esclaves ; là, une croix de Malte désigne un chevalier marquant la possession d'une bouteille ; là encore, des gravures de croix nous plongent dans la religiosité inquiète des marins, craignant de mourir sans sépulture, leur dépouille jetée à la mer. Cet ouvrage à l'iconographie magnifique est le produit d'une collaboration réussie entre des bénévoles, des professionnels en archéologie, des historiens et des conservateurs du Musée de Menton qui ouvrent ici une émouvante fenêtre sur l'histoire méditerranéenne.

Anne BROGINI  
Université Côte d'Azur (UCA)  
Centre de la Méditerranée Moderne et Contemporaine (CMMC)

## SOMMAIRE

### HISTORIQUES

De la plongée à l'archéologie sous-marine.	
Quelques jalons d'une longue histoire...	6
La rade de Villefranche-sur-Mer, quelques siècles d'histoire.	12
Les épaves emblématiques de la rade.	20

### DE LA MER AU MUSÉE

Les outils de l'archéologie sous-marine.	22
Conservation, études et inventaire des vestiges.	28
L'exposition <i>Trésors d'épaves, les routes maritimes de la Méditerranée</i> .	30

### LA VIE À BORD DES NAVIRES

Usages des gens de mer : les pipes à tabac.	34
La faune : petit os et grands voyages.	42
Le verre : la vaisselle de table, les flacons et bouteilles.	50
Traces d'appartenance : graffitis et réparations.	58
La piété : IHS, bénitier.	62
S'éclairer: les lampes à huile.	68

### COMMERCE AU FIL DE L'EAU

Ligurie : Savone, Albisola, Gênes.	72
Toscane : Pise, Montelupo.	80
Provence : Fréjus, Vallauris, vallée de l'Huveaune.	90
Catalogne : Barcelone.	92

BIBLIOGRAPHIE	96
---------------	----



FIGURE 1 : Ensemble de fragments de verres à boire du XVI<sup>e</sup>-XVII<sup>e</sup> siècle. Photographie : Eric Dulière.

## LE VERRE

Si le volume des verres reste toujours secondaire par rapport à celui des terres, sa diversité témoigne néanmoins de l'étendue de sa circulation. Le caractère luxueux de la vaisselle de table tout comme l'évolution technologique des emballages offrent l'avantage d'entrevoir la nature des courants commerciaux et le champ des relations entretenues par la rade de Villefranche qui, selon toute apparence, n'a pas été un centre de production verrière au Moyen-Âge et à l'époque moderne.

### LA VAISSELLE DE TABLE

La verrerie recueillie constitue un bon échantillonnage de la vaisselle de table en usage en Europe dans une période qui se situe entre le XIV<sup>e</sup> et le XVIII<sup>e</sup> siècle. La majorité des verres date du XVI<sup>e</sup>-XVII<sup>e</sup> (fig.1). Seuls les principaux types ont été sélectionnés. Les apports de verre à la rade de Villefranche sont sans doute le résultat du stationnement des navires au mouillage durant la quarantaine. Cette réglementation motivée par des raisons sanitaires imposait aux équipages de stationner longuement dans le secteur, entraînant des rejets de verres à la mer lors du nettoyage des cales et des espaces à vivre. On pense notamment à des objets cassés pendant le voyage – marchandises en verre ou mobilier de bord – ou contaminés par des maladies.

Des fragments sont à dater du XIV<sup>e</sup> : une grande tige pleine torsadée d'un verre à boire (fig. 2) et un col de carafe en verre incolore fin cerclé d'un cordon de verre rapporté en bleu cobalt à décor incisé (fig. 3). Ce type de verre à tige massive torsadée a été retrouvé en Provence, lors de la fouille de la verrerie de Rougiers, daté vers 1340 et à Bordeaux dans un contexte stratifié daté de la première moitié du XIV<sup>e</sup>. Le décor recouvre des torsades moulées dans une matière verdâtre partant du pied circulaire jusqu'à la base de la coupe; la tige est au trois quart de sa hauteur cerclée par un anneau, peut-être un anneau de préemption à la fois fonctionnel et décoratif.

Les gobelets cylindriques composent les éléments d'un vaisselier plus rustique. En verre épais et coloré, ils sont en usage en Italie et dans le midi de la France au cours du XV<sup>e</sup> siècle. Ils sont parés de décors en creux, fort en relief, obtenus par soufflage dans un moule ébauche couvrant les parois et le fond (fig. 4a et 4b). Le motif décoratif le plus fréquent est celui de pastilles rondes en relief en creux disposées en rangs verticaux de tailles variables. Les pastilles ovalisées ou losangées sont aussi représentées.

Le schéma décoratif des fonds est composé de pétales rayonnants à partir du centre (où vient se poser le pontil). Des modèles identiques ont été trouvés dans la baie de Marseille (quarantaines de Pomègues et d'Endoume).



FIGURE 2 : Verre à tige massive torsadée du XIV<sup>e</sup> siècle. Photographie : Laurence Serra.



FIGURE 3 : Col de carafe en verre incolore cerclé d'un cordon bleu de cobalt pincé et rapporté du XIV<sup>e</sup> siècle. Photographie : Sandra Desjardins.

Un verre à piédouche marque l'extrême fin du XV<sup>e</sup> et le passage au XVI<sup>e</sup> siècle. Sa coupe de forme évasée tronconique présente un décor de motifs en creux obtenus au moule (fig. 5). Les verres à jambe d'époque moderne représentent la plus belle série et témoignent de la vaisselle luxueuse dite de Venise ou «façon de Venise» qui circule en Méditerranée à partir du XVI<sup>e</sup> siècle. Quatre ensembles ont retenu notre attention. Tout d'abord, les jambes soufflées dans un moule formées d'un bulbe central à quatre faces à motifs décoratifs dont deux représentent des mufles de lions (fig. 6).

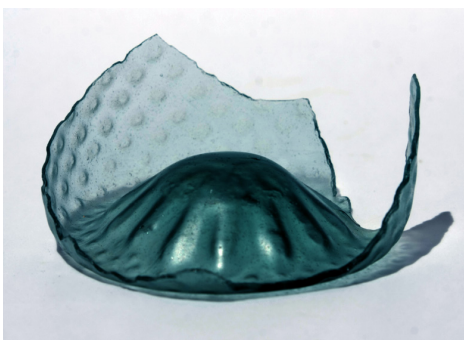


FIGURE 4b : Gobelets de la seconde moitié du XV<sup>e</sup> siècle. Photographie : Sandra Desjardins.

Ces éléments sont comparables aux exemplaires retrouvés dans les fouilles préventives de Marseille datés du courant du XVI<sup>e</sup>, ils offrent un beau relief bien dessiné par le moule. Les verres à jambe à mufle de lion d'influence italienne (stelo a protomi leonine) sont fréquemment retrouvés dans toute l'Europe soit qu'ils aient été produits dans divers ateliers soit qu'ils aient fait l'objet d'importation. L'influence italienne se retrouve également dans le second ensemble caractérisé par des motifs décoratifs : en filigrane de filets blancs (retortili bianchi) ou inclusion de murini (fig. 7) dans le verre incolore.



FIGURE 4a : Gobelets de la seconde moitié du XV<sup>e</sup> siècle. Photographie : Sandra Desjardins.



FIGURE 5 : Verre à pied tronconique en verre bullé de la fin du XV<sup>e</sup> et du début du XVI<sup>e</sup> siècle. Photographie : Sandra Desjardins.

Les verres à jambe creuse à balustre côtelée représentent le troisième ensemble (fig. 8 et 9). Des modèles comparables ont été trouvés à Marseille, dans l'anse des Catalans datés du milieu du XVII<sup>e</sup> vers 1650-1660. Les jambes soufflées au moule sont d'une grande finesse et témoignent d'une vaisselle sophistiquée. Tout comme le dernier ensemble composé des verres à tige pleine moulurée ou torsadée ; malgré un aspect fragmentaire on distingue des coupes de forme conique et pieds circulaires en verre incolore (fig. 10). La circulation de ce type de verres est courante au XVII<sup>e</sup> et dans la première moitié du XVIII<sup>e</sup>. On en retrouve dans la baie de Marseille dans les quarantaines de Pomègues, d'Endoume et des Catalans.

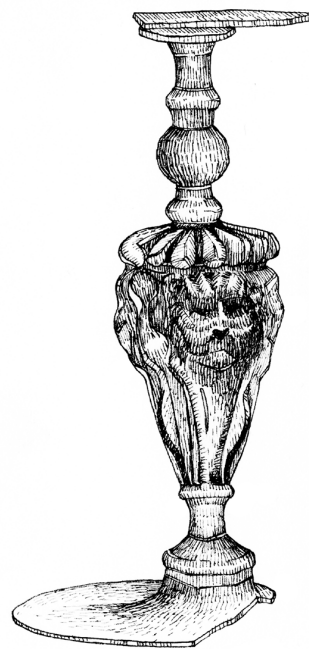


FIGURE 6 : Jambe de verre à boire soufflée dans un moule à motifs de mufles de lions du XVI<sup>e</sup> siècle. Illustration : Clara Sauvanaud.



FIGURE 7 : Décor à inclusion de murini du XVI<sup>e</sup> siècle. Photographie : Eric Dulière.

Enfin, un demi fond de coupe à décor émaillé polychrome, parcouru d'arabesques incisées, semble s'apparenter à la longue tradition derrière du Proche-Orient (fig. 11). Le fond circulaire repose sur un pied annulaire formé de deux filets blancs. Sa présence pourrait résulter d'un rejet à la mer d'une vaisselle appartenant à un navire de commerce syrien ou égyptien au mouillage dans la rade de Villefranche.

FIGURE 8 & 9  
Verre à jambe creuse façon Venise du XVII<sup>e</sup> siècle.  
Photographies : Sandra Desjardins.



FIGURE 13  
Bouteille anglaise en verre noir de la fin du XVII<sup>e</sup> et du  
début du XVIII<sup>e</sup> siècle. Photographie : Sandra Desjardins.



FIGURE 14  
Bouteille bordelaise du XVIII<sup>e</sup> siècle.  
Photographie : Sandra Desjardins.

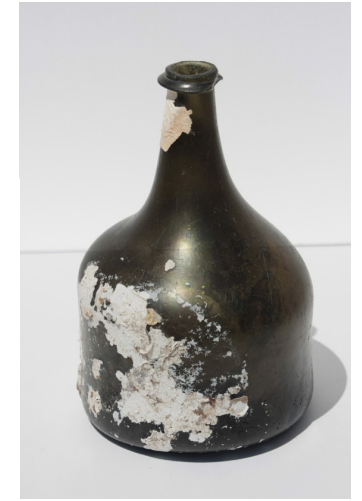


FIGURE 10  
Verre à jambe pleine façon Venise du XVII<sup>e</sup>  
siècle. Photographie : Sandra Desjardins.



FIGURE 11  
Fragment de coupe orientale à décor  
émaillé polychrome et arabesques incis-  
sées. Photographie : S. Desjardins.



FIGURE 12  
Cols de flasques en verre fin bleuté du XV<sup>e</sup> -  
XVI<sup>e</sup> siècle. Photographie : Laurence Serra.



FIGURE 15  
Ensemble de bouteilles dites de Grésigne du XVIII<sup>e</sup>  
siècle. Photographie : Sandra Desjardins.



Bouteilles de cirage à chaussure fabriquées en Grande-Bretagne de la marque Nubian. Ces petites bouteilles étaient utilisées à bord des paquebots de croisière. Photographie : Éric Dulière.

## LES FLACONS ET BOUTEILLES.

Les flacons et bouteilles issus de la rade de Villefranche font partie des assemblages archéologiques d'époque moderne, en usage en Europe et couramment retrouvés dans les anciennes colonies françaises des Amériques. En effet, à partir de 1640 la production verrière européenne va connaître une évolution industrielle sans pareille à l'initiative de l'Angleterre. Deux facteurs favorisent cette évolution. D'une part, le changement de combustible (le charbon) qui a pour effet l'amélioration de l'efficacité thermique de la fonte et, d'autre part, la mise au point d'un nouveau type de verre : la bouteille en verre noir. Très résistante, à paroi épaisse, elle sera utilisée à grande échelle en Europe.

À partir de la seconde moitié du XVII<sup>e</sup> siècle, grâce notamment aux profits résultant du commerce maritime, les compagnies hollandaises, anglaises puis françaises, font circuler ces emballages en Méditerranée comme sur les autres mers du globe.

Les récipients retrouvés se divisent en trois lots caractérisés par leur coloration, leur forme, leur épaisseur. Le premier lot fragmentaire est représenté par quelques cols en verre bleuté ou verdâtre à goulots étroits et longs (fig. 12). La finesse des parois à pour conséquence sa fragilité. Ces cols s'apparentent à des fiasques destinées à être clissées d'osier ou de joncs tressés.

En usage au XV<sup>e</sup> ou XVI<sup>e</sup> siècles, elles sont rapidement remplacées par les bouteilles cylindriques ou carrées plus épaisses et plus solides. Le second lot est représenté par des bouteilles de teinte vert foncé appelé *verre noir* ou *façon d'Angleterre* en verre épais, très résistant (fig. 13). Cet ensemble comprend des bouteilles cylindriques et une carrée. Les bouteilles les plus anciennes sont anglaises ; destinées à contenir du vin, leur forme évolue de «forme oignon» à cylindrique dans une période qui s'étale de 1660 à 1730. Les premières verreries à charbon s'implantent en France, à Bordeaux, à partir de 1723. On reconnaît la bouteille à vin française ou plutôt bordelaise à forme dite pot de fleur, col à lèvres plate cerclé d'un cordon en boudin ou pincé (fig. 14). Elle sera produite tout au long du XVIII<sup>e</sup>.

Un autre type de bouteille anglaise peut être datée vers 1737-1740 par le profil en V de son col. La forme carrée en verre épais noir ou vert foncé, est originaire de Hollande ; adaptée à des logiques de transport, appelée *cantin flask* elle servait essentiellement à contenir du gin et voyageait dans des coffrets en bois qui pouvaient contenir de six à douze récipients. On en trouve un exemplaire comparable de 1755 date du naufrage de la *Jeanne-Elisabeth* comme dans les vestiges d'habitats urbains de Fort-de-France et le dépotoir portuaire de Saint-Pierre en Martinique datés vers 1760.

Le troisième ensemble s'apparente à des bouteilles cylindriques ou carrées en verre bleu-vert dit *de Grésigne* (fig. 15). Malgré l'arrivée du charbon en 1723, ces bouteilles sont produites dans les verreries forestières chauffées au bois du haut-Languedoc mais aussi dans celles de Provence (en particulier dans les forêts boisées du Var).

Bien que la forme soit carrée, la couleur dite *bleu Grésigne* se rapporte à un modèle français, languedocien ou provençal imitant probablement les modèles importés d'Hollande. On en retrouve des exemplaires identiques sur l'épave de la *Lune* naufragée dans le Var en 1664. On peut également comparer les modèles trouvés à Villefranche à ceux retrouvés sur le site de Fond brûlé au Lorrain en Martinique et sur le site de L'EHPAD, commune de Basse-Terre en Guadeloupe. Ce type de flacon est généralement utilisé pour la conservation des produits pharmaceutiques ou des parfums. L'origine d'un des modèles cylindriques peut être identifiée comme provenant de la verrerie provençale de Saint-Paul-en-forêt (Var) daté entre 1735 et 1750. Ce modèle provençal en vert bleu imite le modèle bordelais en verre noir, très probablement pour favoriser les échanges commerciaux entre les deux ports. Ces flacons sont obtenus par soufflage dans un moule ouvert ; le col est cylindrique à pans droits légèrement évasés vers le haut. L'un des flacons de Villefranche a été retrouvé associé à de la posidonie (fig. 16). L.S.



FIGURE 16 : La posidonie s'est développée au fil de sa croissance dans ce flacon découvert dans la rade de Villefranche-sur-Mer. Photographie : Éric Dulière.

## BIBLIOGRAPHIE

ABEL V. : La céramique du XV<sup>e</sup> siècle sur le site de la Bourse : premiers éléments pour une typologie à Marseille, *Archéologie du Midi Médiéval*, 1998, vol. 6, p. 161-172.

ABEL V., AMOURIC H. : Les ateliers de l'Huveaune à l'époque moderne, V<sup>e</sup> Colloque international de la céramique médiévale en Méditerranée occidentale, Rabat 1991, 1995, vol. 5, p. 84-87.

ABEL V., DEMIANS D'ARCHIMBAUD G. : L'humilité selon Saint-Victor, In Abel (V.), Amouric (H.) dir. - Un goût d'Italie : céramiques et céramistes italiens en Provence du Moyen Âge au XX<sup>e</sup> siècle, éd. Narration, Aubagne, 1993, p. 74-75.

ALLEGRI SIMONETTI F. : La Balagne et la mer des origines à la fin du Moyen-Âge, Thèse de doctorat, Université de Corte, 2010.

AMOURIC H., RICHEZ F., VALLAURI L. : Le commerce de la céramique en Provence et Languedoc du X<sup>e</sup> au XIX<sup>e</sup> siècle : Vingt mille pots sous les mers, Musée d'Istres, Aix-en-Provence, éd. Edisud, 1999.

AMOURIC H., VALLAURI L. : Ateliers des champs, ateliers des villes, ateliers sur l'eau du Myen Âge à l'Époque moderne en Provence et Languedoc, In Garcia Porra (A.), Villada Paredes (F.) dir. - La ceramica en espacios urbanos y rurales en el Mediterraneo medieval, Serie Maior: Informes y catalogos, éd. Museo de Ceuta, Ceuta, 2007, p. 46-78.

AMOURIC H., VALLAURI L. : Céramiques méditerranéennes et du midi français dans les colonies d'Amérique : fin XVII<sup>e</sup>-XVIII<sup>e</sup> s. Relecture et nouveaux apports, French Colonial Pottery An International Conference September 2002, 2007, vol. 1, p. 199-258.

AMOURIC H., VALLAURI L., LEENHARDT M., THIRIOT J., VAYSSETTES J.-L. : Le marché de la céramique entre Moyen Âge et époque moderne, en Provence et Languedoc, du renversement des flux à la guerre économique, Acte du colloque archéologie des rivages méditerranéens : 50 ans de recherche, 2009, vol. 1, p. 281-290.

AMOURIC H., VALLAURI L., VAYSSETTES J.-L. : Terres de feu, de lumière et de songes dans le Midi français, X<sup>e</sup> - XX<sup>e</sup> siècles. Catalogue d'exposition, éd. Lucie, Aubagne, 2009.

Atlantis : Pêcheurs de trésors, Documentaire sur l'épave de Mahdia, réalisation Kay Siering, ZDF 2009.

BARELLI H., ROCCA R. : Histoire de l'identité niçoise, éd. SERRE Editeur, 1995.

BARILE C. : Antiche ceramiche liguri, éd. Cassa di Risparmio di Savona, Savone, 1975.

BARONE R. : Anatomie comparée des mammifères domestiques, Tome 1 : Ostéologie, 1999.

BERTI F. : Storia della ceramica di Montelupo. Uomini e fornaci in un centro di produzione dal XIV al XVIII secolo, 2 : La ceramiche da mensa dal 1480 alla fine del XVIII secolo, éd. Aedo, Montelupo Fiorentino, 1998.

BERTI G. : Ingobbiate e graffite di area pisana fine XVI-XVII secolo, Atti del XXVII Convegno internazionale della Ceramica, (Albisola, 1994), 1994, vol. 27, p. 355-392.

BERTI G. : Le ceramiche ingobbiate « graffite a stecca ». Secc. XV-XVII (Museo Nazionale di San Matteo), Ricerche di archeologia altomedievale e medievale, 2005, vol. 29.

BERTI G., GIORGIO M. : Lucca : La fabbrica di ceramiche di porta S. Donato (1643-1668 circa), Documenti di archeologia postmedievale, 2009, vol. 5, p. 7-45.

BELTRAN DE HEREDIA BERCERO J., MIRO N. : El comerç de ceràmica a Barcelona als segles XVI-XVII : Itàlia, França, Portugal, els tallers del rin i xina, QUARHIS, 2010, vol. 6, p. 14-91.

BEVAN, John, The infernal diver, London, 1996.

BLOT J.-Y. : L'Histoire engloutie ou l'archéologie sous-marine, Découvertes Gallimard, N° 266, 1995.

BOESSNECK J., MÜLLER H.-H., TEICHERT M. : Osteologische unterscheidungsmerkmale zwischen schaf (*Ovis aries*, Linné) and ziege (*Capra hircus* Linné). Kühn-Archiv 78, 1964, p.1-29.

BOJANI G. C. : Per una storia della ceramica di Faenza. Materiali dalle mura del Portello, vol - 1 : Catalogo, éd. Edit Faenza, Museo Internazionale delle Ceramiche in Faenza, Faenza, 1997, p. 171.

BOURRIER M., COLLETA G. : Chronologie illustrée de l'histoire du Comté de Nice, Édition SERRE, 2000.

BRADLEY C. S. : Smoking Pipes for the Archaeologist, Studies in Material Culture Research, 2000, vol. 1, p. 104-133.

BRAVO PEREZ J., BRAVO SOTO J. A. : El pecio Isleos de Santa Catalina : un naufragio del siglo XVII en Ceuta, In Bernal (D.) dir. - Juan Bravo y la arqueología subacuática en Ceuta. Un homenaje a la perseverancia, éd. Instituto de Estudios Ceutíes, Ceuta, 2004, p. 407-426.

CAMEIRANA A., FARRIS G., VARALDO C. : Antica maiolica savonese. Collezione Principe Arimberto Boncompagni Ludovisi, éd. Complesso Monumentale del Priamar, Savona, 1990.

CARRE M.-B. (dir.) : L'archéologie maritime et navale de la préhistoire à l'époque contemporaine, Archaeonautica, N° 17, 2013.

CASAGRANDE F. : Le verre de fond brûlé (Martinique), In Amouric H. (dir.), Poteries des îles françaises de l'Amérique : productions locales et importées, XVII<sup>e</sup>-XX<sup>e</sup> siècles, rapport d'activité 2007, Aix-en-Provence, 2008.

CERDA I MELLADO J. : La Ceràmica catalana del segle XVII trobada a la Plaça Gran (Mataró) : anàlisi de les mostres ceràmiques, éd. Associació Catalana de ceràmica decorada i terrissa, Barcelona, 2001.

CERINO C., L'HOUB M., RIETH E. (dir.) : Archéologie sous-marine, pratiques, patrimoine, médiation, Collection « Archéologie & culture », Editions PUR, 2013.

DAMON Philippe : Les plongeurs de l'histoire, Etrechy 2003.

DAMON Philippe : Etude sur l'évolution technique du scaphandre Cabirol et du régulateur Rouquayrol, 1829-1865, Etrechy 2008.

DAVID Daniel : Les précurseurs de la plongée autonome 1771-1853, 2008.

DAVIS, Robert : Deep diving and submarine operations, 5<sup>e</sup> éd., London, 1951.

DIOLE, Philippe : Promenades d'archéologie sous-marine, Paris, 1952.

DUMAS, Frédéric : Trente siècles sous la mer, Paris, 1972.

DEMIANS D'ARCHIMBAUD G., VALLAURI L., THIRIOT J. : Céramiques d'Avignon. Les fouilles de l'hôtel de Brion et leur matériel, éd. Petit Palais diffusion, Avignon, 1990.

DIDEROT D., ALEMBERT J. : L'encyclopédie, Recueil de Planches sur les Sciences, les Arts Libéraux et les Arts Mécaniques, avec leur explication, Arts de la Céramique, éd. Inter-Livres, Paris, 1789.

DIEULEFET G. : Seamen's mark on pots : Personal use and appropriation on the medieval and post-medieval French Mediterranean coast, International Journal of Nautical Archaeology IJNA, à paraître.

DIEULEFET G. : La céramique catalane du XVI<sup>e</sup> et XVII<sup>e</sup> siècle en Provence orientale. Relecture et nouveaux apports des contextes maritimes, QUARHIS : Quaderns d'arqueologia i historia de la ciutat de Barcelona, vol. 11, p. 165-182.

DIEULEFET G. : Les voies détournées du commerce en Méditerranée : constante portuaire et commerce interlope de la mer des Baléares à la mer Tyrrhénienne (XV<sup>e</sup>-XVIII<sup>e</sup> siècle). Nouveaux apports céramologiques. Thèse de doctorat d'Aix-Marseille Université, 2013, 2 vol.

ELIAV, Joseph : « Guglielmo's Secret : The Enigma of the First Diving Bell Used in Underwater Archaeology », Int. J. History of Engineering & Technology. 85, 1, 2015

FARDELL, Michaël, John Lethbridge : The most successful treasure diver of the eighteenth century, London, 2010.

FIGUIER Louis : Les merveilles de la science ou description populaire des inventions modernes, t.4, Paris 1870.

FORET Alain & MARTIN-RAZI Pierre : Une histoire de la plongée et des sports subaquatiques, FFESSM, Marseille 2008

GIOFFREDO P., BARELLI H. (trad.) : Histoire des Alpes maritimes, éd. NICE MUSEE, 2008, Tomes 1, 2, 3 et 4.

GUIONOVA G. : Fréjus, production et consommation de céramique à l'époque moderne : quelques illustrations issues du quartier de la cathédrale, In Fixot (M.) - Le groupe épiscopal de Fréjus, éd. Brepols, Anvers, 2012, p. 551-562.

GUIONOVA G. : Le mobilier céramique d'époque moderne sur le site de la villa Notre-Dame (Fréjus, Var), Revue du Centre Archéologique du Var, 2009, vol. 1, p. 145-160.

GÜLL P. : L'industrie du quotidien. Production, importations et consommation de la céramique à Rome entre le XIV<sup>e</sup> et le XVI<sup>e</sup> siècle, éd. École française de Rome, Rome, 2003, p. 274.

HALSTEAD P., COLLINS P., ISAAKIDOU V. : Sorting the sheep from goats: morphological distinctions between the mandibles and mandibular teeth of adult Ovis and Capra, Journal of archaeological science, 29, 2002, p. 545-553.

JASINSKI Marc : « The Diving Bell - A Legend Revisited », Historical Diving Times, 61, 2015, pp. 11-15.

JUNG Michael : Tauchgeschichtekompandium Karl Heinrich Klingert, Mertzig, Allemagne, 1998.

JONCHERAY J.-P. : Céramique arétine de l'épave D du cap Dramont (Saint-Raphaël), Revue archéologique de Narbonnaise, 1973, vol. 6, p. 275-284.

JONCHERAY J.-P. : L'épave sarrasine (Haut Moyen-Âge) de Bataiguiier, ou Batéguier, opérations archéologiques de 1973 à 1974, Cahiers d'archéologie subaquatique, 2007, vol. 16, p. 131-213.

JONCHEREY A. & J.-P. : Secrets d'épaves, Chambray-lès-Tours, éd. Belin, 2013.

JONES O. : Les bouteilles à vin et à bière cylindriques anglaises 1735-1850, Direction des lieux et des parcs historiques nationaux, Environnement Parcs Canada, Ottawa, 1986.

JOURDAN, DECRUSY, ISAMBERT : Recueil général des anciennes lois françaises : depuis l'an 420 jusqu'à la révolution de 1789, éd. Belin-Le-Prieur, Paris, 1822, p. 648.

LANDURÉ C. : La table des humbles : Fréjus, In Abel (V.), Amouric (H.) dir. - La céramique, l'archéologue et le potier : étude de céramiques à Aubagne et en Provence du XVI<sup>e</sup> au XX<sup>e</sup> siècle, éd. Era, Aubagne, 1991, p. 58-63.

LAVAGNA R. : Il contributo dell'archeologia alla conoscenza della maiolica ligure, In Bianco-blu. Cinque secoli di grande ceramica in Liguria, éd. Skira, Milan, 2004, p. 37-41.

L'HOUR Michel & VEYRAT Elisabeth, Mémoire à la Mer ! Plongée au cœur de l'archéologie sous-marine, Arles 2017.

L'HOUR M. : La Lune (1664) : un naufrage en rade de Toulon. Rapport d'expertise DRASSM, Ministère de la Culture et de la Communication, 2012, 41 p.

L'HOUR M. : La Sainte Dorothéa (1693) : un vaisseau marchand danois en rade de Villefranche, Cahiers d'archéologie subaquatique, 1993, vol. 11, p. 5-36.

L'HOUR M., RICHEZ F. : L'épave de Port d'Alon, In Abel (V.), Amouric (H.) dir. - La céramique, l'archéologue et le potier : étude de céramiques à Aubagne et en Provence du XVI<sup>e</sup> au XX<sup>e</sup> siècle, éd. Era, Aubagne, 1991, p. 93-94.

L'HOUR M. : La mémoire engloutie de Brunei, carnet de dessins, précis scientifique, cahier de fouille, éd. Textuel, 2001.

L'HOUR M., VEYRAT E. : Mémoire à la mer : plongée au cœur de l'archéologie sous-marine, Arles, éd. Actes Sud, 2016.

LOSIER C. : Le mobilier en verre, In Garros (B.) dir. - L'EHPAD, ancienne école Jeanne d'Arc, Basse-terre, Guadeloupe, rapport final d'opération archéologique, Hadès, 2012.

MAGEN Hippolyte : Les Galions de Vigo, Paris, 1873.

MARX, Robert : The history of underwater exploration, New York, 1978.

MILLOT Gilles : Les pieds-lourds, Douarnenez, 1987.

MOROZOVA I. : Graffiti on the Italian ware from the medieval «novy svet» shipwreck in the Black Sea, Crimea, Atti del IX Convegno internazionale sulla Ceramica Medievale nel Mediterraneo, 2012, vol. 9, p. 151-157.

PASQUALINI M., VALLAURI L. : Fouilles de Toulon. Quartier de Besagne : Périodes médiévales et moderne, Archéologie du Midi Médiéval, 1988, vol. 6, p. 173-183.

PESSA L. : Le ceramiche Liguri (Musei e collezioni della città de Genova), éd. Silvana, Milan, 2005, p. 207.

PEISSIK Muriel : L'invention Rouquayrol-Denayrouze, de la réalité à la fiction, Espalion 2004.

PESCE, G.-L. : La navigation sous-marine, Paris, 1906.

PITTERA C. : Nuovi dati sulla circolazione delle ceramiche smaltate spagnole medievali a Genova, Terre Genovesi. Ceramica a Genova tra Medioevo e Rinascimento, Atti della giornata di studi in memoria di Guido Farris, 2010, vol. 1, p. 39-48.

POMEY P., LONG L., L'HOUR M., BERNARD H., RICHEZ F. : Plateau des Chèvres, épave Plateau des Chèvres 1, Gallia Information : recherches sous-marines, 1992, vol. 1, p. 22-23.

POMEY P., LONG L., L'HOUR M., BERNARD H., RICHEZ F. : Rade de Villefranche, épave Sainte-Dorothéa, Gallia Information : recherches sous-marines, 1992, vol. 1, p. 56.

POMEY P., LONG L., L'HOUR M., RICHEZ F. : Balise de la Chrétienne, épave dite Barberousse, Gallia Information : recherches sous-marines, 1987-1988, vol. 1, p. 43-44.

POMEY P., LONG L., L'HOUR M., RICHEZ F. : Cap Lardier, épave Cap Lardier 1, Gallia Information : recherches sous-marines, 1987-1988, vol. 1, p. 28-29.

POMEY P., LONG L., L'HOUR M., RICHEZ F. : Le Brocciu, épave Brocciu 1, Gallia Information : recherches sous-marines, 1987-1988, vol. 1, p. 55.

POMEY P., LONG L., L'HOUR M., RICHEZ F. : Recherches sous-marines Gallia Information : recherches sous-marines, 1987-1988, vol. 1, p. 1-78.

POTON D., PRETOU P. : Religion et navigation de l'Antiquité à nos jours, Presses Universitaires de Rennes, 2016.

PRESOTTO D. : Notizie sul traffico della ceramica attraverso i registri della Gabella dei Carati (1586-1636), Atti del IV Convegno internazionale della Ceramica, 1971, vol. 4, p. 35-46.

PRUMMEL W., FRISCH H.-J. : A guide for the distinction of species, sex and body side in bones of sheep and goat, Journal of archaeological science, 1986, vol. 13., p. 567-577.

RICHEZ F. : La vaisselle conventuelle de l'épave du Brocciu, In Abel (V.), Amouric (H.) dir. - Un goût d'Italie : céramiques et céramistes italiens en Provence du Moyen Âge au XX<sup>e</sup> siècle, éd. Narration, Aubagne, 1993, p. 50-51.

ROWE, Jacob : A demonstration of the diving engine, London, 2000.

SCIALLANO M., SIBELLA P. : Amphores : comment les identifier ? éd. Edisud, Aix-en-Provence, 1991.

SERRA L. (dir.), AMOURIC H., VALLAURI L., : le dépotoir portuaire de la rade de Saint-Pierre (1780-1860), Rapport d'opération sous-marine, campagne 2010, Aix-en-Provence, 2010.

SERRA L. : Le mobilier des prospections : le verre, in Dieulefet G. (dir.) - L'ancrage de l'île de Daume : une escale en baie de Marseille, Cahiers d'archéologie subaquatique, N° XXIII, Fréjus, 2016, p. 76-80.

SERRA L. : Le verre à bord, In Jaouen M. (dir.) - L'épave de la Jeanne-Elisabeth, Archeonautica, N° 16, à paraître.

SERRA L. : Le verre de l'époque moderne, in Long L. (dir.) - Carte archéologique de l'anse des Catalans, Rapport de fouilles et bilan scientifique du Drassm 2005, Marseille p. 72.

STENUIT, Robert : Ces mondes secrets où j'ai plongé, Paris, 1988

STENUIT, Robert : Les trésors de l'Armada, Paris, 1971

SYLVESTRE R. : Les graffiti sur la céramique de la d'Orbe-Boscéaz, Chronozones, 2004, vol. 10, p. 4-9.

TAILLEZ, Philippe : Plongées sans câble, Paris, 1954.

THEVENON L. : Navires sur rade à Villefranche, Lou Sourgentin : La rade de Villefranche, 2008, N°182.

THIRION G. : La céramique de l'épave de Villefranche-sur-Mer. Mémoire de maîtrise, Aix-Marseille Université, 1987, p. 102.

TRIEWALD, Marten : The art of living under water, London, 2004.

VALLAURI L., MARCHESI H. : Le marché de la céramique en Corse du Moyen Âge à l'époque moderne : une tradition d'ouverture, Savoirs et savoir-faire industriels en Méditerranée occidentale, XVI<sup>e</sup>-XX<sup>e</sup> siècles, Colloque international méditerranéen, éd. Musée de la Corse, Journal de la Corse, Corte, 2000, p. 69-79.

VARALDO C. : Archeologia urbana a Savona : scavi e ricerche nel complesso monumentale del Priamàr (scavi 1969-1989). éd. Istituti Internazionale di Studi Ligure, Bordighera, Savona, 2001, p. 609.

VENTURA D. : Maiolica del Centro Italia, in Archeologia urbana a Savona : scavi e rice.

DES VESTIGES ET DES HOMMES

Éditions Gilletta  
Nice-Matin, 214 Bd du Mercantour, 06200 Nice