



**HAL**  
open science

## Arpi. Formes et modes de vie d'une cité italote (IVe-IIe siècle av. n. è.). Campagne d'étude 2023

Priscilla Munzi, Claude Pouzadoux, Alfonso Santoriello, Marcella Leone, Italo Maria Muntoni, Daniela Musmeci, Lorenzo Radaelli, Géraldine Sachau-Carcel

### ► To cite this version:

Priscilla Munzi, Claude Pouzadoux, Alfonso Santoriello, Marcella Leone, Italo Maria Muntoni, et al.. Arpi. Formes et modes de vie d'une cité italote (IVe-IIe siècle av. n. è.). Campagne d'étude 2023. Bulletin archéologique des Écoles françaises à l'étranger, 2024, 10.4000/baefe.10448 . hal-04757685

HAL Id: hal-04757685

<https://hal.science/hal-04757685v1>

Submitted on 29 Oct 2024

**HAL** is a multi-disciplinary open access archive for the deposit and dissemination of scientific research documents, whether they are published or not. The documents may come from teaching and research institutions in France or abroad, or from public or private research centers.

L'archive ouverte pluridisciplinaire **HAL**, est destinée au dépôt et à la diffusion de documents scientifiques de niveau recherche, publiés ou non, émanant des établissements d'enseignement et de recherche français ou étrangers, des laboratoires publics ou privés.



Distributed under a Creative Commons Attribution - NonCommercial - NoDerivatives 4.0  
International License

## Arpi. Formes et modes de vie d'une cité italote (IV<sup>e</sup>-II<sup>e</sup> siècle av. n. è.). Campagne d'étude 2023

L'aire de l'hypogée des Amphores (fouilles 2003-2004)

**Priscilla Munzi, Claude Pouzadoux, Alfonso Santoriello, Marcella Leone,  
Italo Maria Muntoni, Daniela Musmeci, Lorenzo Radaelli et Géraldine  
Sachau-Carcel**

---



### Édition électronique

URL : <https://journals.openedition.org/baefe/10448>

DOI : 10.4000/baefe.10448

ISSN : 2732-687X

### Éditeur

ResEFE

### Référence électronique

Priscilla Munzi, Claude Pouzadoux, Alfonso Santoriello, Marcella Leone, Italo Maria Muntoni, Daniela Musmeci, Lorenzo Radaelli et Géraldine Sachau-Carcel, « Arpi. Formes et modes de vie d'une cité italote (IV<sup>e</sup>-II<sup>e</sup> siècle av. n. è.). Campagne d'étude 2023 » [notice archéologique], *Bulletin archéologique des Écoles françaises à l'étranger* [En ligne], Italie, mis en ligne le 18 avril 2024, consulté le 25 octobre 2024. URL : <http://journals.openedition.org/baefe/10448> ; DOI : <https://doi.org/10.4000/baefe.10448>

---

Ce document a été généré automatiquement le 25 octobre 2024.



Le texte seul est utilisable sous licence CC BY-NC-ND 4.0. Les autres éléments (illustrations, fichiers annexes importés) sont « Tous droits réservés », sauf mention contraire.

---

# Arpi. Formes et modes de vie d'une cité italote (IV<sup>e</sup>-II<sup>e</sup> siècle av. n. è.). Campagne d'étude 2023

L'aire de l'hypogée des Amphores (fouilles 2003-2004)

Priscilla Munzi, Claude Pouzadoux, Alfonso Santoriello, Marcella Leone,  
Italo Maria Muntoni, Daniela Musmeci, Lorenzo Radaelli et Géraldine  
Sachau-Carcel

---

## NOTE DE L'AUTEUR

**Date précise de l'opération** : 1-4 décembre 2022, 10-26 juillet 2023

**Autorité nationale présente** : Soprintendenza Archeologia, Belle Arti e Paesaggio per le Province di Barletta, Andria, Trani e Foggia (MiC)

**Composition de l'équipe de terrain** : Andrea Belardinelli, photographe, Foggia ; Marcella Leone, CNRS, Centre Jean Bérard (UAR 3133, CNRS-EFR), archéologue – céramologue ; Italo Maria Muntoni, Soprintendenza Archeologia, Belle Arti e Paesaggio per le Province di Barletta, Andria, Trani e Foggia, archéologue ; Priscilla Munzi, CNRS, Centre Jean Bérard (UAR 3133, CNRS-EFR), archéologue ; Daniela Musmeci, Università degli Studi di Salerno (DiSPaC), archéologue ; Salvatore Patete, Già Soprintendenza Archeologia, Belle Arti e Paesaggio per le Province di Barletta, Andria, Trani e Foggia, restaurateur ; Claude Pouzadoux, Université Paris Nanterre, UFR SSA Département Histoire de l'art et archéologie, UMR 7041 ArScAn, Équipe LIMC-ESPRI, archéologue ; Lorenzo Radaelli, Università degli Studi di Salerno (DiSPaC), archéologue ; Alfonso Santoriello, Università degli Studi di Salerno (DiSPaC), archéologue ; Géraldine Sachau-Carcel, UMR 7268 ADES, Aix Marseille Université, CNRS, EFS, archéo-anthropologue ; Giuseppina Stelo, EFR, Centre Jean Bérard (UAR 3133 CNRS-EFR), dessinatrice.

**Partenariats institutionnels :**

- CJB
- Università degli Studi di Salerno (DiSPaC)
- Soprintendenza Archeologia, Belle Arti e Paesaggio per le Province di Barletta, Andria, Trani e Foggia

**Organismes financeurs :**

- MEAE
- EFR
- CNRS

**Établissement éditeur :** CJB**Établissements porteurs de l'opération :** CJB

**Remerciements :** Nous tenons à remercier de leur aide et appui la Surintendante architecte Anita Guarnieri, l'assistant de fouille Franco Racano, le fonctionnaire restaurateur Salvatore Patete, le géomètre Vito Soldani et les photographes Massimo Marchesino et Alfredo Pilone de la Soprintendenza Archeologia, Belle Arti et Paesaggio per le provincie di Barletta-Andria-Trani e Foggia. Les recherches à Arpi sont financées par le ministère de l'Europe et des affaires étrangères (Mission archéologique « Italie du Sud »), le CNRS et l'École française de Rome. Les opérations ont été réalisées dans le cadre d'un Protocollo d'intesa signé avec la Surintendance en novembre 2022.

**Données scientifiques produites :**

Arpi. Formes et modes de vie d'une cité italiote

**Notices archéologiques dans le BAEFE :**

<https://journals.openedition.org/baefe/7214>

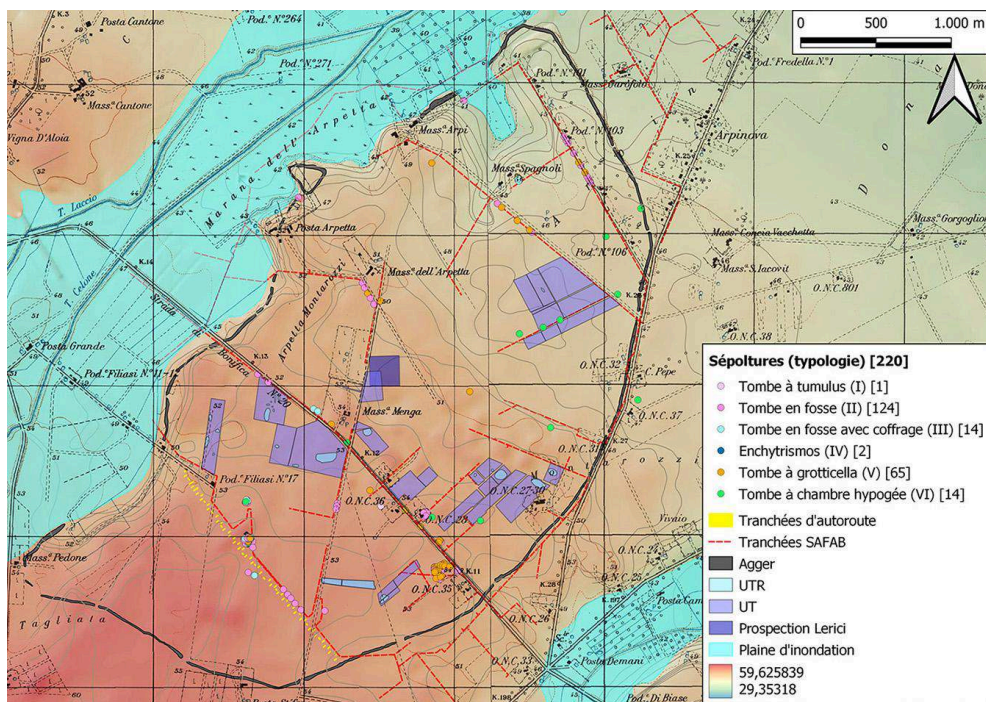


## Introduction

- 1 Cette brève présentation fait le point sur les réalisations de l'année 2023 du programme « Arpi : formes et modes de vie d'une cité italiote » conduit depuis 2014 par le Centre Jean Bérard en collaboration avec l'Università degli Studi di Salerno et la Soprintendenza de Foggia.

- 2 Dès l'année 2020 nous avons ouvert un nouveau dossier relatif au secteur situé au sud-ouest du site, entre Masseria Castelluzzo et Posta Stifano, proche de l'autoroute A14 Bologna-Canosa. Il s'agit de deux aires déjà connues par la présence d'un ensemble de tombes à chambres publié en 1995 par Marina Mazzei, à savoir celle de l'hypogée de la Méduse et celle de l'hypogée des Amphores<sup>1</sup>.
- 3 L'année dernière nous avons eu l'occasion de présenter un segment important de cette reconstitution, avec la recontextualisation de l'hypogée de la Méduse<sup>2</sup>. Dans cette notice sont présentés les premiers résultats relatifs à la reprise du dossier du secteur de nécropole de l'hypogée des Amphores, situé à 250 m au nord de celui de la Méduse (fig. 1-2). Celui-ci a été approfondi grâce à deux missions de documentation dans les dépôts de la Surintendance à Foggia (1-4 décembre 2022 ; 10-26 juillet 2023).

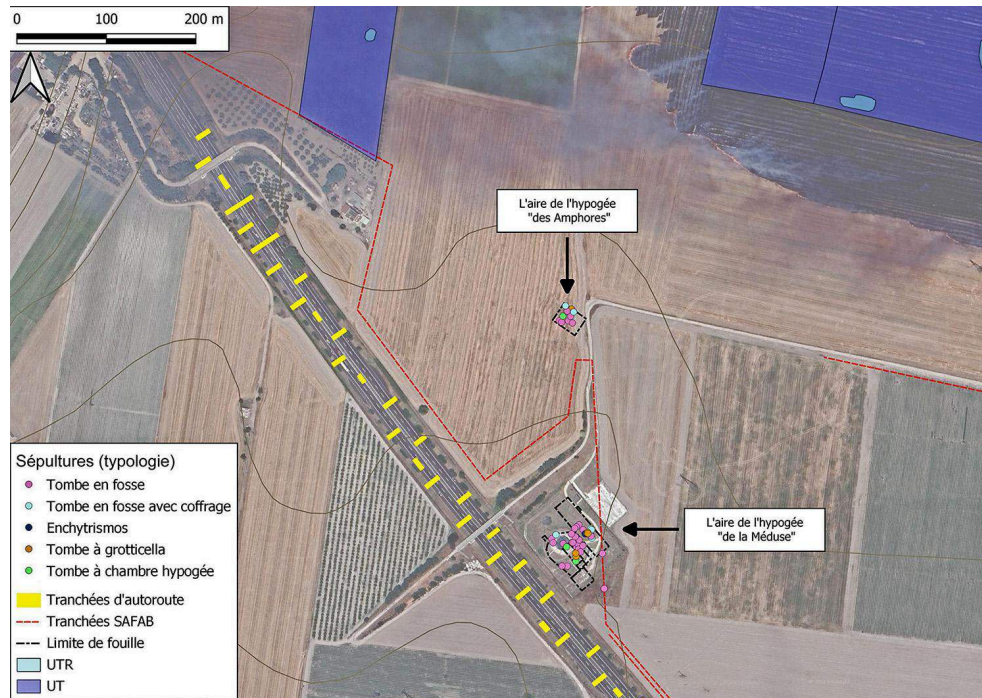
Fig. 1. Modèle numérique de terrain du site d'Arpi avec le positionnement des structures et des tombes.



Réal. L. Radaelli, DiSPaC, Unisa.



Fig. 2. Détail avec les secteurs de l'hypogée de la Méduse et celui des Amphores.



Réal. L. Radaelli, DiSPaC, Unisa.

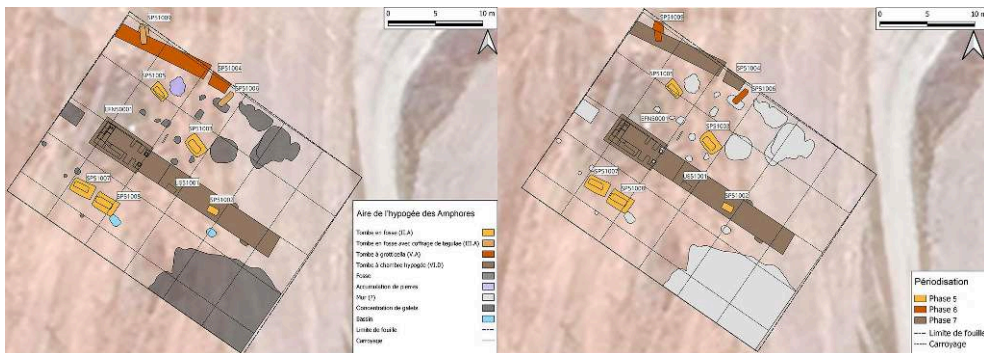
- 4 L'hypogée avait été dégagé en 1989, alors que l'aire attenante à la tombe a été explorée entre décembre 2003 et janvier 2004 et avril-mai 2004 par la Surintendance archéologique des Pouilles, toujours sous la direction de Marina Mazzei, à l'occasion de l'aménagement du parc archéologique d'Arpi (fig. 3-4). Ces opérations de terrain étaient restées inédites<sup>3</sup>.

Fig. 3. Photogrammétrie de l'aire de l'hypogée des Amphores après la fouille (2004).



Réal. V. Soldani, Archives SABAP Foggia.

Fig. 4. L'aire de l'hypogée des Amphores.



Réal. L. Radaelli (DiSPaC, Unisa), d'après les relevés de V. Soldani (SABAP Foggia).

- 5 La reprise des fouilles dans l'aire de la tombe des Amphores a permis de mettre au jour, autour de l'hypogée homonyme, un lot de 9 sépultures et une série d'aménagements (fosses, bassins, trous de poteaux, etc.) liés aux différentes phases d'utilisation/fréquentation de l'aire. L'occupation du secteur couvre les IV<sup>e</sup>-II<sup>e</sup> siècles av. J.-C.

## Étude des contextes funéraires

- 6 La première étape de la reprise de ce dossier a consisté à faire l'inventaire de la documentation archéologique existante (rapports, minutes, carnets de fouille, fiches US ; photographies de fouilles ou d'objets, vues d'ensemble ; plans, relevés et coupes),

ainsi que la mise à jour du relevé de l'aire dans le SIG d'Arpi. La deuxième étape a été de retrouver dans les dépôts de la Surintendance à Foggia les objets composant les mobiliers funéraires mentionnés dans les archives pour en extraire les premières observations<sup>4</sup>. L'ensemble des données disponibles a été enregistré sur le serveur *Syslat-Terminal 5*, sur la base de données propre (site Arpi), avec un accès libre sur *Huma-Num*. Le code de zone qui identifie l'aire de l'hypogée des Amphores est le 51. Le SIG d'Arpi sur QGIS est relié à la base de données sur *Syslat*.

- 7 Les sépultures examinées appartiennent à quatre typologies : 5 en fosse (type II.A), 2 en fosse avec revêtement de *tegulae* (type III.A), une tombe à *grotticella* (type V.A) et une tombe à chambre hypogée construite en grand appareil de blocs de calcaire avec voûte en berceau (type VI.D)<sup>5</sup>.
- 8 Le rite attesté est uniquement celui de l'inhumation. Les observations archéothanatologiques résultent d'une relecture de la documentation archéologique. En dehors de la maturation, aucun autre élément relevant de la biologie de l'individu n'a pu être documenté. Les sépultures de ce secteur contiennent des sujets de format adulte. Elles suivent la même évolution qu'au sein des autres aires funéraires. À l'intérieur des tombes, jusqu'au troisième quart du IV<sup>e</sup> siècle av. J.-C., les individus sont déposés en décubitus avec les membres supérieurs fléchis sur le thorax ou le bassin et les membres inférieurs fléchis, sur le côté droit ou gauche, l'un sur l'autre, contre du matériel ou le bord de la sépulture. Dans la seconde moitié du IV<sup>e</sup>-début du III<sup>e</sup> siècle, quelques sujets sont inhumés sur le dos avec les membres supérieurs fléchis sur le thorax ou en extension de chaque côté du corps, mais les membres inférieurs en extension et parallèles.
- 9 L'étude réalisée au cours de l'année 2023 permet de résumer ainsi les formes et les modes d'occupation de ce secteur d'Arpi au cours des siècles :
- 10 Aucune sépulture n'est attestée pour les phases plus anciennes (*Phases 1, 2, 3 et 4* [VIII<sup>e</sup>-VII<sup>e</sup> siècle av. J.-C. – premier quart du IV<sup>e</sup> siècle av. J.-C.]), documentées dans l'aire de l'hypogée de la Méduse ainsi que dans d'autres secteurs du site.

### **Phase 5 [deuxième – troisième quart du IV<sup>e</sup> siècle av. J.-C.]**

- 11 Dans le lot des 9 tombes, 5 sépultures appartiennent aux Phases 3b et 4b et se rattachent à la typologie des tombes en fosse (type II.A). Elles sont pourvues d'une couverture ménageant un espace vide initial. De plan généralement rectangulaire, les parois sont parfois retaillées pour le maintien de la couverture. Dans l'aire de l'hypogée des Amphores, celles-ci étaient en matériau périssable et les fosses présentent un aménagement initial de « type banquette » sur les quatre côtés (parfois seulement sur trois côtés). La couverture, composée probablement d'une ou plusieurs planches en bois, était calée avec des pierres, encore visibles. Le creusement des fosses est réalisé dans le substrat calcaire, la *crusta*, et l'orientation des tombes est nord-sud. Les inhumés sont presque tous en position semi-fléchie.
- 12 Le mobilier n'est généralement composé que de quelques objets, vases en céramique, objets d'ornement (fibules, bracelets, etc.) et armes en métal, ou parfois absent.
- 13 Les tombes 7 et 8 sont parmi les plus intéressantes pour cette phase, car mieux conservées et parce qu'elles ont restitué divers éléments de mobilier.



### Tombe SP51007, 22/04/04, US 51014-51015

- 14 Il s'agit d'une sépulture en fosse de forme rectangulaire, avec parois à profil vertical et gradin pour une couverture (type II.A2) (**fig. 5a**). Le lit de déposition est composé de petits galets de fleuve. La tombe est orientée, nord-sud. Le format et l'aspect des os orientent vers un sujet adulte. Quelques restes squelettiques, le crâne, un fragment de membre supérieur gauche et les membres inférieurs, sont visibles sur les photographies. La tête est au sud. La fragmentation du crâne ne permet pas de discuter de sa position de dépôt. La position de l'avant-bras gauche suggère qu'il était fléchi et en avant du thorax. Les membres inférieurs sont fléchis sur le côté droit, les genoux et les chevilles resserrés.
- 15 Le mobilier funéraire (US 51014), placé dans la partie nord de la fosse, est composé de : trois couteaux en fer (1, 12 et 13) ; deux coupes à une anse (De Juliis XVIII, 15-16) avec décoration à bandes (2 et 7) ; une petite cruche (De Juliis VII, 20-21) avec décoration à bandes (3) ; une *olla* achrome (4), avec à l'intérieur une petite cruche (De Juliis VII, 22) avec décoration à bandes (5) ; une coupe à deux anses (De Juliis XIX, 5 ou 10 ?) avec décoration à bandes ; un plat sur haut pied mal cuit et dont la décoration n'est pas visible (8) ; une cruche (Morel F5221) à vernis noir (9) ; un anneau à section circulaire (10) ; des broches en fer (11) et plusieurs fragments de chenets en fer (14) ; un clou en fer (12).

Fig. 5. Les sépultures en fosse SP51007 et SP51008.



Clichés M. Marchesino, Archives SABAP Foggia.

**Tombe SP51008, 22/04/04 ; US 51035-51036**

- 16 La tombe est orientée nord-sud, le sujet est un adulte déposé sur le dos. La conservation et la représentation sont moyennes. Les os sont fragmentés. Le crâne repose sur le côté gauche, la mandibule est en connexion stricte. D'après la minute de terrain, les membres supérieurs sont en extension le long du corps. Sur les photographies, la conservation des membres supérieurs est très mauvaise ; seul un fragment de diaphyse de l'avant-bras est visible et semble indiquer un fléchissement du membre supérieur gauche sur le thorax. Les membres inférieurs sont fléchis sur le côté droit, le genou gauche en avant du genou droit, les jambes parallèles. Sur le plan comme sur les photographies, deux bracelets en alliage cuivreux. Sur le plan, comme sur les photographies, on peut distinguer deux bracelets en alliage cuivreux ; le plus grand des deux est porté, des fragments de diaphyse de l'avant-bras passant à travers.
- 17 Les vases en céramique sont placés dans la partie nord de la fosse, alors que les objets d'ornements en métal ont été retrouvés sur le corps (**fig. 5c**). Le mobilier (US 51036) est ainsi composé : plusieurs fibules (NMI 5) en fer à arc épaissi (1) ; un anneau en bronze (2) ; deux bracelets en bronze (3 et 4) ; une coupe à deux anses (Morel F4121) à vernis noir (5) ; trois œnochoés trilobées avec décoration à bandes et en style mixte (5, 6 et 12) ; une *kylix* de type Bloesch C à vernis noir (8) ; une *olla* achrome (9) avec à l'intérieur une petite cruche à bandes (10) ; une coupe à deux anses avec décoration à bandes (11).
- 18 Les deux contextes peuvent se dater au troisième quart du IV<sup>e</sup> siècle. La datation semble être confirmée par la présence des œnochoés (SP51008/6, 7, 12), appartenant à un type non répertorié par De Juliis (De Juliis 1977), mais qui trouve des comparaisons dans des sépultures d'Arpi du troisième quart du IV<sup>e</sup> siècle av. J.-C., en particulier dans la tombe 5 des fouilles SAFAB.
- 19 C'est à ce même horizon chronologique qu'il faut rattacher la coupe à deux anses à vernis noir forme Morel F4121 (SP51008/5), extrêmement commune dans les contextes dauniens de la seconde moitié du IV<sup>e</sup> siècle av. J.-C. On note en particulier la présence d'une assiette sur haut pied (SP51007/8), mal cuite, apparemment peinte en noir (à vérifier après restauration), qui rappelle les assiettes du même type en style mixte (à bandes et avec décoration phytomorphe) et les assiettes sur haut pied en céramique « dorée », deux productions datées à la seconde moitié du IV<sup>e</sup> siècle av. J.-C.
- 20 À cette phase appartiennent très probablement la tombe en fosse SP51002 interceptée par le creusement du *dromos* de l'hypogée des Amphores au cours de la Phase 7, ainsi que les tombes SP51003 et SP51005 qui n'ont pas restitué d'éléments de mobilier.

**Tombe SP51002, 08/01/04 ; US 51007**

- 21 Sépulture en fosse complètement arasée par le creusement du *dromos* de l'hypogée des Amphores (**fig. 6a**).
- 22 La tombe est une fosse rectangulaire (type II.A), orientée nord-sud. L'individu est probablement un sujet adulte. La position de dépôt du corps n'est pas déterminable, seuls les membres inférieurs sont présents. Toutefois, les quelques vertèbres lombaires dessinées et la superposition des os coxaux suggèrent que l'individu a pu être déposé sur le côté gauche. Les membres inférieurs sont fléchis sur le côté gauche, les genoux hyperfléchis contre une *olla*.

- 23 Le mobilier, mentionné par la documentation mais qui n'a pas été retrouvé, était composé d'une *olla* achrome (1) et de deux fibules en fer (2 et 3).

Fig. 6. Les sépultures en fosse SP51002 (a), SP51003 (b) et SP51005 (c).



Clichés M. Marchesino, Archives SABAP Foggia.

#### Tombe SP51003, 05/05/04 ; US 51008

- 24 Sépulture en fosse de forme rectangulaire, orientée nord-sud, avec parois à profil vertical et gradin pour une couverture (type II.A2) (**fig. 6b**).
- 25 L'individu déposé est un sujet adulte, très partiel, dont la conservation est mauvaise. Le crâne repose sur le côté gauche, tout comme les membres inférieurs. Les membres inférieurs sont resserrés et fléchis, les tibias parallèles. Aucun élément de mobilier n'est mentionné dans la documentation.

#### Tombe SP51005, 05/05/04 ; US 51011

- 26 Sépulture en fosse de forme rectangulaire, orientée nord-sud, avec parois à profil vertical et gradin pour une couverture (type II.A2) (**fig. 6c**).
- 27 Aucun reste squelettique n'est visible sur la documentation photographique. Aucun élément de mobilier n'est mentionné.

### Phase 6 [dernier quart du IV<sup>e</sup> – premier quart du III<sup>e</sup> siècle av. J.-C.]

- 28 Entre le dernier quart du IV<sup>e</sup> siècle et le premier quart du III<sup>e</sup> siècle av. J.-C. dans le secteur sont aménagées deux sépultures dont l'orientation diverge par rapport aux



autres. Les individus déposés sont des sujets adultes et ils reposent sur le dos avec les membres inférieurs en extension.

#### Tombe SP51009, 28/05/2004 ; US 51052

- 29 Tombe en fosse avec coffrage de *tegulae* (type III.A). La fosse est de forme rectangulaire et ses parois sont chemisées de tuiles : trois à cinq pour les côtés longitudinaux et une de chant pour les extrémités (**fig. 7a**).
- 30 Après le dépôt du corps et du mobilier, la structure est fermée par des *tegulae* disposées à plat, en appui sur les tuiles de chant des parois du coffrage. À la hauteur du crâne de l'inhumé, les joints de la couverture sont couverts par un *imbrex*. L'agencement architectural mis en œuvre directement au sein de la fosse ménage un espace vide initial, plus tard sectionnée par le *dromos* de la tombe à *grotticella* SP51004 (cf. *infra*).

Fig. 7. La sépulture en fosse avec coffrage de *tegulae* SP51009.



Clichés M. Marchesino, Archives SABAP Foggia et A. Belardinelli pour le cratère.

- 31 L'individu est un sujet adulte et repose sur le dos, les membres supérieurs légèrement fléchis sur l'abdomen et les membres inférieurs en extension (**fig. 7b**). La conservation et la représentation sont de moyenne à bonne. Il portait un ceinturon en bronze. Les membres supérieurs montrent une contrainte au niveau des coudes, les épaules sont légèrement relevées (les clavicules sont verticalisées). La position des membres supérieurs est liée au fond irrégulier de la sépulture et à l'appui du coude droit contre la paroi. L'avant-bras droit est fléchi contre le ceinturon (inférieur) et sur l'os coxal droit. Le membre supérieur gauche est légèrement fléchi et repose sur l'os coxal gauche. Le bassin est complètement ouvert. Les membres inférieurs sont en extension

et parallèles, légèrement éversé vers l'extérieur (fémurs en antéro-latéral). La décomposition de cet individu s'est déroulée en espace vide.

- 32 Un cratère en cloche à figures rouges (1) était déposé à ses pieds, le long de son mollet droit. Le relevé montre la présence d'une petite œnochoé (à vernis noir ?) à l'intérieur du cratère (2) et d'un objet non identifié (en métal ?) à gauche du crâne (4). Une fine pellicule poudreuse de couleur rouge (ocre ?) recouvrait à l'intérieur la partie inférieure des parois et le fond du cratère. Malheureusement, seul le cratère a été retrouvé.
- 33 **Cratère en cloche à figures rouges (Foggia, inv. RCE 2068) (fig. 7c)**

La forme se caractérise par une paroi verticale, une lèvre peu évasée et un pied élevé. L'argile, claire, a été abondamment recouverte d'un engobe rouge pour en rehausser la teinte.

- 34 Cet exemplaire est typique d'une production standardisée portant une iconographie générique, d'un côté un satyre lancé à la poursuite d'une ménade, de l'autre deux hommes en manteau. Au sein de la masse des vases recourant à ce schéma figuré, un des ateliers actifs dans la seconde moitié du IV<sup>e</sup> siècle, au sein duquel opérait le Peintre de Lucera, nous a paru offrir des parallèles convaincants, tant pour le mouvement de la figure féminine avec sa cordelette noire autour de la taille que pour l'attitude du satyre en course et que pour l'un des hommes en manteau au revers. Notons aussi la fleur dans le champ derrière le satyre, employée sur plusieurs cratères attribués à ce peintre.
- 35 Le cratère en cloche est la forme de prédilection du Peintre de Lucera<sup>6</sup> : sur 22 vases 17 sont des cratères en cloche, 2 des cratères à colonnettes, 2 des amphores et 1 pélikè. Les rares provenances connues sont un cratère d'Irsina conservé à Matera et un cratère d'une tombe de Montesarchio. A.D. Trendall l'avait placé parmi les peintres itinérants qui auraient été à l'origine de la diffusion du style apulien en Campanie, en raison des parallèles entre la fin de sa production et celle de peintres campaniens du Groupe du Cavalier et de la Feuille de lierre. Cette hypothèse pourrait être renforcée par la présence d'une inscription peinte sous l'anse d'un cratère de Madrid qui lui est attribué. G. Rucco et G. Tagliamonte l'ont interprétée comme le *praenomen*, *stenis*, et le gentilice, *pupdiis*, en langue et graphie osques<sup>7</sup>. Cette origine osque renforce aussi l'hypothèse d'une identité samnite du guerrier enterré dans la tombe à fosse.
- 36 La séquence stratigraphique, la typologie de la tombe et le cratère en cloche orientent la datation dans le troisième quart/dernier tiers du IV<sup>e</sup> siècle.
- 37 La tombe SP51006 appartient à la même période ou est de quelque peu postérieure.

#### **Tombe SP51006, 29/04/2004 ; US 51012-51013**

- 38 Sépulture en fosse de forme rectangulaire, avec parois à profil vertical et revêtement partiel de tuiles (type II.A2) (fig. 8).
- 39 L'individu déposé sur le dos, avec les membres en extension, est un adulte. La conservation est moyenne et la représentation, mauvaise à moyenne. Toute la partie centrale du corps est absente et les membres inférieurs ne sont représentés que par un fragment de tibia isolé. Le crâne apparaît par sa face (antérieure) et la mandibule est en connexion stricte, en position fermée, quelques dents sont visibles en occlusion. Les membres supérieurs sont en extension le long du corps. D'après la position du tibia



isolé, les membres inférieurs devaient être eux aussi en extension. La fosse est très étroite.

- 40 Le mobilier funéraire (US 51013), placé près des membres inférieurs, est composé de : deux patères (Morel F2237) à vernis noir (1 et 2) ; une coupe à deux anses (De Juliis XIX, 6, mais avec un pied à talon) avec décoration à bandes (3) ; une cruche (Morel F5331) à vernis noir (4).
- 41 Le mobilier permet de dater la sépulture entre le dernier quart du IV<sup>e</sup> - premier quart du III<sup>e</sup> siècle av. J.-C.

Fig. 8. La sépulture en fosse SP51006.



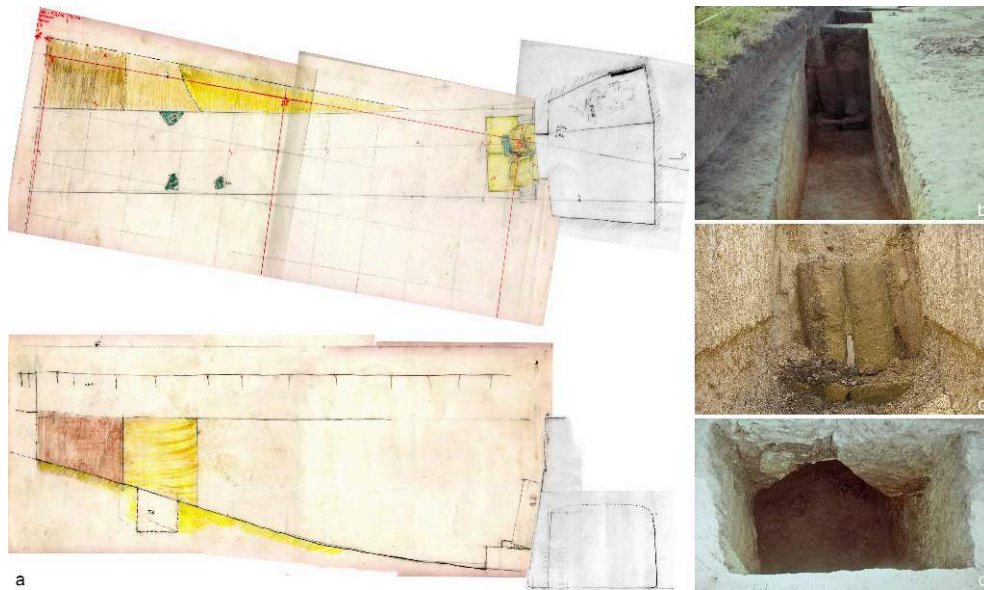
Clichés M. Marchesino, Archives SABAP Foggia.

### Phases 7 [deuxième quart – fin du III<sup>e</sup> siècle av. J.-C.] et 8 [II<sup>e</sup> siècle av. J.-C.]

- 42 C'est au cours du III<sup>e</sup> siècle que l'on assiste à la monumentalisation de ce secteur de nécropole avec l'aménagement d'une tombe à *grotticella* dotée d'une façade monumentale et la construction de l'hypogée des Amphores.

#### Tombe SP51004, 19/04/04-21/05/04 ; US 5109-51010, 51032-51034

- 43 La tombe (US 51034) présente une longue rampe avec accès au nord et une chambre à plan quadrangulaire (type V.A1c) (fig. 9a-b)<sup>8</sup>. L'aménagement du *dromos* (US 51009) a recoupé l'extrémité sud de la tombe avec coffrage de *tegulae* SP51009. L'entrée de la *grotticella* était fermée par deux blocs de calcaire posés à plat sur lesquels reposaient deux autres blocs mis à la verticale (US 51033). L'accès aménagé dans la façade était pourvu d'un cadre de forme trapézoïdale décoré de bandes peintes en ocre jaune et rouge, tandis que des volutes et des rinceaux de couleur pourpre courraient au-dessus de l'architrave ou en ornaient les extrémités (fig. 9c), comme dans d'autres tombes à chambre (tombe 25 Safab dite « du trône », tombe du vase des Niobides, tombe de la Niké).

Fig. 9. La sépulture à *grotticella* SP51004.

Relevés V. Soldani ; clichés M. Marchesino, Archives SABAP Foggia.

- 44 Aucun reste squelettique n'est visible sur la documentation photographique. Sur le relevé de la tombe, l'individu apparaît déposé sur le dos, les membres supérieurs fléchis sur le thorax ; les membres inférieurs fléchis sur le côté droit.
- 45 La tombe a été pillée par des fouilleurs clandestins en passant par un creusement créé dans la voûte de la chambre (US 51032 ; **fig. 9d**). La fouille a permis de récupérer à l'intérieur des éléments en fer (une pointe de javelot ou de lance, 4), ainsi que des restes d'un ceinturon (?) en bronze (3). À l'extérieur, à proximité du puits créé par les clandestins pour accéder à la chambre funéraire, ont été retrouvées deux patères fragmentaires en céramique à « *tempera* » polychrome (3 et 4) : la première conserve un visage de femme vu de trois quarts, tandis que sur la deuxième est peinte une décoration florale (**fig. 10**).

Fig. 10. Deux patères en céramique à « *tempera* » polychrome provenant de la sépulture à *grotticella* SP51004.

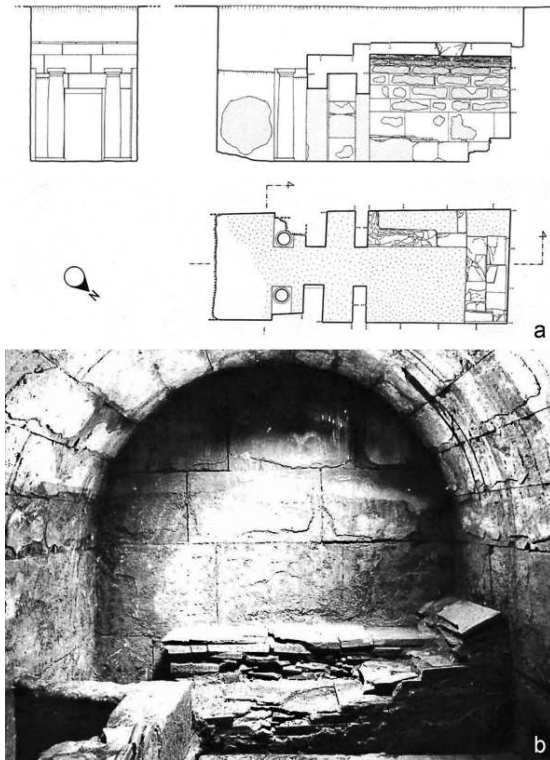


Élab. G. Stelo, CJB/EFR, Archives SABAP Foggia.

- 46 Le contexte peut être daté du milieu – deuxième moitié du III<sup>e</sup> siècle av. J.-C.

- 47 Simultanément au développement du quartier d'habitations hellénistiques de l'aire Montarozzi, à environ un kilomètre au sud, toujours à l'intérieur de l'agglomération délimitée par l'*agger*, entre le milieu du III<sup>e</sup> et le II<sup>e</sup> siècle sont aménagées de nouvelles tombes monumentales à chambre hypogée construites en blocs de calcaire et avec voûte en berceau (type VI.D).
- 48 Un exemple est représenté par l'hypogée des Amphores, fouillé par Marina Mazzei en mai 1989 (fig. 11)<sup>9</sup>.

Fig. 11. L'hypogée des Amphores (1989).



D'après MAZZEI 1995.

- 49 On accédait au tombeau par le sud, par un long *dromos* enduit et peint<sup>10</sup>. Son aménagement a intercepté au moins une tombe en fosse de la première moitié – troisième quart du IV<sup>e</sup> siècle av. J.-C. (cf. *supra*, tombe en fosse SP51002).
- 50 La chambre funéraire était précédée d'un vestibule extérieur avec deux colonnes à chapiteaux doriques et bases rectangulaires. L'accès était fermé par une porte en pierre à deux battants peints. Il est possible que la façade fût complétée par un fronton, peut-être volé.
- 51 L'intérieur était composé d'une antichambre étroite et d'une cella, à plan rectangulaire, avec deux lits, dont un, en face de l'entrée construit en blocs de calcaire et briques et un deuxième, sur la gauche par rapport à l'accès, uniquement en briques. Les parois, à l'intérieur, étaient recouvertes d'enduit rouge et clair. L'aménagement de la chambre funéraire semble connaître deux phases constructives. À la première appartient le lit en briques. Dans un deuxième moment est construit le lit en blocs et tuiles qui vient en partie s'adosser au premier.



- 52 Malgré les diverses tentatives de pillages, à l'intérieur était conservée une partie du mobilier funéraire : celui-ci comprenait de la céramique achrome, de la céramique « listata », des *unguentaria* en céramique, de quelques vases à vernis noir, des récipients culinaires et surtout de nombreuses amphores de transport de Brindes, de type Corinthien A tardif (corinthiennes et corciriennes) et de Cos, ainsi que de plusieurs terres cuites.
- 53 Parmi les objets en métal, des vases en bronzes, des miroirs en bronze, des strigiles en fer, des armes en fer, ainsi que des objets d'ornement en or (une bague et un pendentif), une monnaie et des objets en os.
- 54 Le matériel renvoie à deux moments : la deuxième moitié avancée du III<sup>e</sup> siècle et la deuxième moitié-fin du II<sup>e</sup> siècle.
- 55 Au cours de la fouille du *dromos* de l'hypogée des Amphores, la documentation d'archive signale la découverte de deux tombes. La première, la sépulture en fosse SP51002, appartient à la phase 5 et elle avait été complètement arasée par l'aménagement de la rampe d'accès au complexe funéraire. Le deuxième contexte est moins clair. Celui-ci est localisé près de l'entrée de la tombe, sur le côté ouest du couloir (US 51006, 04/12/2003). Sur la documentation photographique sont visibles quelques restes squelettiques, fragmentaires et sans connexion apparente, ainsi qu'une paire de boucles d'oreille à disque en or (fig. 12)<sup>11</sup> ; un peu plus à l'ouest, a été mis au jour un *unguentarium* de type Forti V, partiellement vernissé en rouge. Le matériel renvoie à la deuxième moitié du III<sup>e</sup>-première moitié du II<sup>e</sup> siècle et est très proche de celui découvert à l'intérieur de l'hypogée des Amphores. Faut-il mettre ces objets en relation avec une action de pillage antique de la chambre funéraire de la tombe ? La documentation d'archive ne permet pas de confirmer cette hypothèse.

Fig. 12. Paire de boucles d'oreille à disque en or (US 51006).



Clichés V. Soldani, Archives SABAP Foggia.

- 56 Un volet d'analyses archéométriques non invasives a été également ouvert pour déterminer les pigments ou les colorants employés pour la polychromie des tombes monumentales, en particulier les façades. Elles ont été soumises à une campagne de photographies multispectrales (VIL - *Visible Induced Luminescence*) en décembre 2020 dans le *Museo del Territorio* de Foggia par la société S.T.Art-Test di S. Schiavone & C. qui ont identifié un recours abondant au bleu égyptien pour la décoration des piédroits de la porte.
- 57 L'hypogée des Amphores, comme celui de la Méduse, marquent l'achèvement de l'intégration des élites d'Arpi à la société romaine au terme d'un long processus enclenché à partir de la fin du IV<sup>e</sup> siècle, mais qui s'est surtout précisé et défini au cours du III<sup>e</sup> siècle à la faveur des alliances militaires et politiques.

## BIBLIOGRAPHIE

Catalogo Foggia 2015

Gloria Fazia, Italo Maria Muntoni (éd.), *Le collezioni del Museo Civico di Foggia*, Foggia, Grenzi Editore, 2015.

DE JULIIS 1977

Ettore Maria De Juliis, *La ceramica geometrica della Daunia*, Firenze, Sansoni, 1977.

FORTI 1963

Lidia Forti, « Gli unguentari del primo periodo ellenistico », *Rendiconti della Accademia di Archeologia, Lettere e Belle Arti*, Nuova Serie XXXVII (1962), Napoli, Accademia di Archeologia Lettere e Belle Arti, 1963, p. 143-157.

LEONE, MUNZI 2022

Marcella Leone, Priscilla Munzi, « Mourir à Arpi : typo-chronologie des sépultures à inhumation entre le VI<sup>e</sup> et le II<sup>e</sup> siècle avant notre ère », in Philippe Blanchard, Jean-Philippe Chimier, Matthieu Gaultier et Christian Verjux (éd.), *11<sup>e</sup> Rencontre autour des typo-chronologies des tombes à inhumation. Avancées de la recherche autour des pratiques de l'inhumation depuis la Préhistoire, de nouvelles données pour de nouveaux référentiels*, Actes des Journées de Tours (3, 4 et 5 juin 2019), Tours, RACF, FERACF et GAAF, 2022, p. 439-445.

MAZZEI 1989

Marina Mazzei, « Foggia, Arpi », *Notiziario delle attività di tutela (settembre 1988-giugno 1989)*, in *Taras IX*, 1-2, 1989, p. 161-163.

MAZZEI 1990

Marina Mazzei, « Indigeni e romani nella Daunia settentrionale », in Jozef Mertens, Roger Lambrechts (éd.), *Comunità indigene e problemi della romanizzazione nell'Italia centromeridionale (IV-III sec. a.C.)*, Actes du colloque international organisé à l'occasion du 50<sup>e</sup> anniversaire de l'Accademia Belgica et du 40<sup>e</sup> anniversaire des fouilles belges en Italie (Rome, Accademia Belgica, 1-3 février 1990), Bruxelles Rome, Institut historique belge de Rome, 1991, p. 109-124.



MAZZEI 1995

Marina Mazzei (éd.), *Arpi. L'Ipogeo della Medusa e la necropoli*, Bari, Banca del Monte di Foggia, 1995.

MOREL 1981

Jean-Paul Morel, *Ceramique campanienne. Les formes*, Rome, École française de Rome, 1981.

MUNZI *et al.* 2020

Priscilla Munzi, Claude Pouzadoux, Alfonso Santoriello, Italo Maria Muntoni, Luca Basile, Grazia Correale, Lorenzo Fornaciari, Marcella Leone, Salvatore Patete, Géraldine Sachau-Carcel, Vito Soldani, « Archeologia della morte in Daunia: nuovi dati dalle necropoli di Arpi tra topografia, tipologia e pratiche funerarie », in Giuseppe Lepore, Belisa Muka (éd.), *L'archeologia della morte in Illiria e in Epiro*, Roma, Studi Fenichioti, Edizioni Quasar, 2020, p. 379-408.

MUNZI *et al.* 2023

Priscilla Munzi, Claude Pouzadoux, Alfonso Santoriello, Italo Maria Muntoni, Marcella Leone, « Arpi. Formes et modes d'une cité italiote (IV<sup>e</sup>-II<sup>e</sup> siècle av. J.-C.). Campagne d'étude 2022. L'aire de l'Hypogée de la Méduse (fouilles 1998-1999, 2001) », *Bulletin des Écoles françaises à l'étranger* [En ligne]. DOI: <https://doi.org/10.4000/baefe.7349>.

RUCCO, TAGLIAMONTE 2007

Gabriella Rucco, Gianluca Tagliamonte, « *Stenio Pupidio*, ceramografo campano », in *Oebalus. Studi sulla Campania nell'Antichità*, II, Roma, Bardi Editore, 2007, p. 135-151.

RVAp II

Arthur Dale Trendall, Alexander Cambitoglou, *The Red-figured Vases of Apulia, Volume II, Late Apulian*, Oxford, Clarendon Press ; New York, Oxford University Press, 1982.

## NOTES

1. MAZZEI 1995.

2. MUNZI *et al.* 2023.

3. Ces interventions ont été réalisées dans le cadre du *Progetto POP Puglia 1994/96 misura 6.3. Sistemazione Parco Archeologico*. Les opérations de terrain ont eu lieu sous la direction de Marina Mazzei et avec la collaboration de Franco Racano (assistant de fouille), Vito Soldani (documentation graphique), Massimo Marchesino (documentation photographique) et de l'entreprise Volpe di Galiuto & C. S.r.l. de Tarente.

4. Le mobilier est à l'état fragmentaire et n'a pas encore été restauré.

5. Pour la chrono-typologie des tombes d'Arpi : LEONE, MUNZI 2022.

6. RVAp II, chapitre 20, p. 577-579.

7. RUCCO, TAGLIAMONTE 2007, p. 135-151.

8. MUNZI *et al.* 2020, p. 536-537, fig. 19.

9. MAZZEI 1989, p. 161-163 ; MAZZEI 1995, p. 143-168 ; M.C. Anzivino, in *Catalogo Foggia 2015*, p. 52-57.

10. Le *dromos* de l'hypogée des Amphores a été dégagé entre décembre 2003 et janvier 2004.

11. Paire de boucles d'oreille avec disque en or bordé d'un fil à nœuds et d'un fil lisse, avec au centre, au repoussé et cerclé d'un grénétis, la représentation d'un oiseau. Au

revers et soudée, une tige filiforme dont une des extrémités est façonnée en anneau de suspension pour un pendentif. Les pendentifs ne sont malheureusement pas conservés.

---

## INDEX

**sujets** <https://ark.frantiq.fr/ark:/26678/pcrtsIm3RuNMGu>, <https://ark.frantiq.fr/ark:/26678/pcrt795b632nWw>, <https://ark.frantiq.fr/ark:/26678/pcrtiUXzrBk1Dk>, <https://ark.frantiq.fr/ark:/26678/pcrtMw5xXEAY1F>

**Thèmes** : CJB

**peuples** <https://ark.frantiq.fr/ark:/26678/pcrtOkQRzIXqON>

**lieux** <https://ark.frantiq.fr/ark:/26678/pcrts0gxtnxknj>, <https://ark.frantiq.fr/ark:/26678/pcrtjSjmvvsYFQ>

**Année de l'opération** : 2023

**chronologie** <https://ark.frantiq.fr/ark:/26678/pcrtxT02uJOogm>, <https://ark.frantiq.fr/ark:/26678/pcrtaFkrKZEXbs>

## AUTEURS

### PRISCILLA MUNZI

CNRS, Centre Jean Bérard (UAR 3133, CNRS-EFR)

### CLAUDE POUZADOUX

Université Paris Nanterre, UFR SSA Département Histoire de l'art et archéologie, UMR 7041 ArScAn, Équipe LIMC-ESPRI

### ALFONSO SANTORIELLO

Università degli Studi di Salerno (DiSPaC)

### MARCELLA LEONE

CNRS, Centre Jean Bérard (UAR 3133, CNRS-EFR)

### ITALO MARIA MUNTONI

Soprintendenza Archeologia, Belle Arti e Paesaggio per le Province di Barletta, Andria, Trani e Foggia

### DANIELA MUSMECI

Università degli Studi di Salerno (DiSPaC)

### LORENZO RADAELLI

Università degli Studi di Salerno (DiSPaC)

**GÉRALDINE SACHAU-CARCEL**

UMR 7268 ADES, Aix-Marseille Université, CNRS, EFS

DIRECTEURFOUILLES\_DESCRIPTION

**PRISCILLA MUNZI**

CNRS, Centre Jean Bérard (UAR 3133, CNRS-EFR)

**CLAUDE POUZADOUX**

Université Paris Nanterre, UFR SSA Département Histoire de l'art et archéologie, UMR  
7041 ArScAn, Équipe LIMC-ESPRI

**ALFONSO SANTORIELLO**

Università degli Studi di Salerno (DiSPaC)