



**HAL**  
open science

## La discrétion des morts au Néolithique en région Provence-Alpes-Côte d'Azur

Aurore Schmitt, Bruno Bizot, Samuel van Willigen

► **To cite this version:**

Aurore Schmitt, Bruno Bizot, Samuel van Willigen. La discrétion des morts au Néolithique en région Provence-Alpes-Côte d'Azur. Société préhistorique française. Hiatus, lacunes et absences : identifier et interpréter les vides archéologiques, Société préhistorique française, pp.67-78, 2024. hal-04750698

**HAL Id: hal-04750698**

**<https://hal.science/hal-04750698v1>**

Submitted on 23 Oct 2024

**HAL** is a multi-disciplinary open access archive for the deposit and dissemination of scientific research documents, whether they are published or not. The documents may come from teaching and research institutions in France or abroad, or from public or private research centers.

L'archive ouverte pluridisciplinaire **HAL**, est destinée au dépôt et à la diffusion de documents scientifiques de niveau recherche, publiés ou non, émanant des établissements d'enseignement et de recherche français ou étrangers, des laboratoires publics ou privés.



**HAL**  
open science

# La discrétion des morts au Néolithique en région Provence-Alpes-Côte d'Azur

Aurore Schmitt, Bruno Bizot, Samuel van Willigen

## ► To cite this version:

Aurore Schmitt, Bruno Bizot, Samuel van Willigen. La discrétion des morts au Néolithique en région Provence-Alpes-Côte d'Azur. Société préhistorique française. Hiatus, lacunes et absences : identifier et interpréter les vides archéologiques, Société préhistorique française, pp.61-78, 2024. hal-04718547

**HAL Id: hal-04718547**

**<https://hal.science/hal-04718547v1>**

Submitted on 2 Oct 2024

**HAL** is a multi-disciplinary open access archive for the deposit and dissemination of scientific research documents, whether they are published or not. The documents may come from teaching and research institutions in France or abroad, or from public or private research centers.

L'archive ouverte pluridisciplinaire **HAL**, est destinée au dépôt et à la diffusion de documents scientifiques de niveau recherche, publiés ou non, émanant des établissements d'enseignement et de recherche français ou étrangers, des laboratoires publics ou privés.



Open licence - etalab

*Hiatus, lacunes et absences : identifier et interpréter les vides archéologiques*  
*Hiatus, lacuna and absences: identifying and interpreting archaeological gaps*  
Actes du 29<sup>e</sup> Congrès préhistorique de France  
31 mai-4 juin 2021, Toulouse

*Des vivants sans tombes et des morts sans habitats :  
évolution des pratiques funéraires du Néolithique à La Tène ancienne en France et en Europe occidentale*  
Session publiée sous la direction de Stéphanie Adroit, Rebecca Peake, Marc Talon, Yaramila Tchérémissinoff  
Paris, Société préhistorique française, 2023  
p. 61-78

## La discrétion des morts au Néolithique en région Provence-Alpes-Côte d'Azur

### *The Discretion of the Dead in the Neolithic in the Provence-Alpes-Côte d'Azur Region*

Aurore SCHMITT, Bruno BIZOT, Samuel VAN WILLIGEN

**Résumé :** Contrairement aux pratiques mortuaires du Néolithique final, qui sont bien documentées sur l'ensemble de la région PACA (hormis les zones montagneuses), le faible nombre de sites, de structures et d'individus datés du Néolithique ancien et moyen interroge. Cette contribution propose de discuter ce constat en intégrant à titre de comparaison d'une part les sites domestiques et les données chronologiques qui y sont liées, et d'autre part les données mortuaires de l'ensemble du Néolithique.

Cette lacune documentaire de la sphère mortuaire comparée aux autres types d'occupations n'est pas liée à un déficit de prospection ou de fouille des cavités naturelles. Il se peut, en revanche, que certaines associations de mobilier et de restes humains doivent être remises en question et que des dépôts humains en cavité naturelle soient plus anciens que ce qui était proposé. Par ailleurs, il faut également envisager des traitements funéraires n'impliquant pas de sépultures, des pratiques dont la manifestation ne peut se conserver à travers les âges, ou encore le fait que certains défunts n'ont bénéficié ni de funérailles ni de tombes. Ces hypothèses suggèrent que les découvertes archéologiques ne sont, par conséquent, pas représentatives de l'ensemble des pratiques mortuaires, mais qu'elles constituent des cas exceptionnels interrogeant en premier chef le statut de ces défunts.

**Mots-clés :** Néolithique, Provence-Alpes-Côte d'Azur, pratique mortuaire, habitat, sépulture.

**Abstract:** Contrary to the mortuary practices of the Final Neolithic, which are well documented throughout the PACA region (except in mountainous areas), the small number of sites, structures and individuals dated to the Early and Middle Neolithic raises questions. This contribution proposes to discuss this issue by integrating, for comparison purposes, both domestic sites and the chronological data linked to them, and mortuary data from the entire Neolithic period.

Two types of sites deliver human remains. On one hand, domestic occupations qualified as "mixed" and strictly mortuary occupations. According to the archaeological map, there are a total of 1106 sites (settlement, mortuary, mixed), 271 of which are related to the Neolithic in the broadest sense. These sites have been excluded because their exact chronology cannot be determined. Figure 1 presents the chronological distribution of the other 835 sites. The Early and Middle Neolithic has very few sites that yielded human remains, only 14% and 11% respectively. The count of individuals amounts to 180 for burials and cremations (appendix 1). The spaces dedicated strictly to the deceased are rare and mostly in natural cavities. The number of structures that yielded human remains on open-air sites varies from one site to another and does not depend on the area excavated or on the duration of occupation. Overall, they represent only 3% of the features for sites larger than one hectare. In comparison, for the Final Neolithic, 47% of sites are mixed or mortuary (Figure 1) and delivered at least 2405 individuals (appendix 1).

As far as the radiocarbon dates are concerned, 346 dates with low standard deviation were listed: 240 features or SU from settlement for 87 sites and 112 features with human remains for 45 sites. The BP dates of the two types of contexts are almost equally distributed on the chronological scale (figure 6). The sum of the calibrated dates does not reveal any hiatus. However, disregarding the usual attraction of the plateaus, the distribution of dates on the calibration curve clearly shows a deficit of dates for mortuary contexts between 3900 and 3400 cal. BC, a period that is defined by only a few sites.

Funerary practices throughout the Neolithic period are generally characterized by three types of treatment. (1) Burials in a pit at the size of the deceased or with a circular plan. In both types of tomb, the majority of the deceased are deposited with their lower limbs more or

less flexed, mainly on the left side (Schmitt et al., 2021). Both sexes are represented. In contrast, children are deficient, especially those who died between birth and one year of age. Associated object is very rare. (2) Cremation constitutes a funerary practice documented from the second half of the 5<sup>th</sup> millenium (Schmitt and van Willigen, 2020). The deceased is represented by only a portion of his or her bones, often very fragmented, which may be deposited in a pit or in a buried ossuary vase. The tombs are individuals and dedicated rather to adults. They are characterized by the presence of arrowheads, axe blades, grinding elements, flint blades, and objects made of bone animal. The transformation of the corpse by cremation and the deposit of all or part of its remains in the burial site is known in the Late Neolithic in collective burials, mainly in the dolmens of the Var (Chambon, 2003). (3) Collective burials in southern France were long considered specific to the Final Neolithic (Leclerc and Tarrête, 1988; Chambon, 2003). Their number actually exploded during this period. However, as in neighboring regions, several sites have yielded bone assemblages that fall within the definition of collective burials dating from the Early and Middle Neolithic periods. Between 4400 cal. BC and 3500 cal. BC, we observe both the abandonment of natural cavities to deposit or bury the dead and the practice of collective burial. From 3300 cal. BC onwards, collective burials are numerous and present a varied typology (dolmens, hypogea, tumulus, natural cavities, etc.) and deliver a variety of objects: ceramic vases, blades, arrowheads, flint daggers as well as ornaments (Sauzade, 2021).

In opposition to these funeral practices, we also observe treatments which are not honorific. Some individuals had neither the right to a funeral, nor to a tomb. It is commonly accepted that funerary practices that have left archaeological evidence are representative of a whole, but is this really the case? The lack of documentation in the mortuary sphere compared to other types of occupation is not related to a lack of prospecting or excavation of natural cavities. On the other hand, it is possible that certain associations of objects and human remains must be questioned and that human deposits in natural cavities are older than expected. It is also necessary to consider funerary treatments that do not always involve burials, as well as practices whose manifestation cannot be preserved through the ages. Besides, deceased were deprived of funerals and tombs.

Therefore, the archaeological discoveries are not representative as a whole, but rather exceptional cases that primarily question the status of these deceased.

**Keywords:** Neolithic, Provence-Alpes-Côte d'Azur, mortuary practice, settlement, burial.

## INTRODUCTION

La représentativité des morts en région Provence-Alpes-Côte d'Azur (PACA) a déjà été discutée pour les premiers temps du Néolithique. À l'instar d'autres chercheurs, A. Zémour (2013) invoque des problèmes de conservation, de détection mais aussi les pratiques funéraires elles-mêmes. Les inhumations individuelles que l'on retrouve le plus communément pourraient ainsi être des cas particuliers, différents des traitements habituellement réservés aux cadavres. Pour le Néolithique moyen, le faible nombre de défunts a été souligné (Schmitt et van Willigen, 2016), mais les causes de ce phénomène ont rarement été abordées. À partir du dernier tiers du IV<sup>e</sup> millénaire, les sépultures collectives qui se développent en cavité naturelle aménagée ou non, ou en tombe construite offrent une impression inverse, tant par leur effectif que par le nombre de défunts qu'elles contenaient.

L'objectif de cette contribution est de discuter de la rareté des témoignages funéraires au Néolithique ancien et moyen (respectivement 5600-4900 et 4900-3400 avant notre ère) en intégrant à titre de comparaison d'une part les sites domestiques et les données chronologiques qui y sont liées, et d'autre part les données mortuaires du Néolithique final (3400-2200 avant notre ère). Nous présenterons d'abord les tendances générales en fonction des types de sites et de la chronologie, puis nous dresserons un panorama des pratiques mortuaires sur plus de trois millénaires en pointant les changements marquants et les pratiques qui ont perduré. L'ensemble de ces données nous permettra de proposer des hypothèses quant à la rareté des morts au Néolithique ancien et moyen.

## 1 DONNÉES ET TENDANCES GÉNÉRALES EN FONCTION DE LA CHRONOLOGIE.

L'aire considérée – 31 400 km<sup>2</sup> – est marquée de puissants reliefs dominés par le massif alpin.

Notre corpus des données mortuaires est basé sur une recherche bibliographique exhaustive. Celui concernant les sites domestiques se rapporte aux entités archéologiques de la carte archéologique nationale (hors prospection). Pour ceux-ci, nous n'avons pas retenu le terme « Néolithique récent » prévu dans la nomenclature nationale, car il a été différemment utilisé par les multiples rédacteurs de la carte archéologique de notre région. Le cas échéant, le matériel céramique a permis de distinguer les sites qui appartiennent au Néolithique moyen de ceux qui appartiennent au Néolithique final (Lemerrier, 2010a). Lorsque ces marqueurs chronologiques étaient absents, les sites, notamment les sites mortuaires, ont été classés en fonction des datations radiocarbone. Les 14 sites restants (2,3 %) ont été ventilés dans le Néolithique moyen par défaut. Étant donné le faible effectif de ces cas de figure, nous considérons que l'impact de cette démarche est minime.

### 1.1 Sites domestiques et sites mortuaires

Deux types de sites présentent des restes humains :

- des occupations domestiques ; dans ce cas nous les avons qualifiés de « sites mixtes » ;
- des occupations strictement « mortuaires » qui sont rassemblées sous ce vocable en raison des nombreuses configurations qui ne présentent pas les

caractéristiques d'une sépulture à proprement parler et interrogent sur leur nature funéraire (Schmitt et van Willigen, 2016). Le terme « mortuaire » a été proposé (Boulestin, 2012) pour englober tout type de dépôt humain sans présager de sa signification au préalable, celle-ci étant discutée dans la phase interprétative, selon les principes de l'archéothanatologie (Boulestin et Duday, 2005).

D'après la carte archéologique, on compte en totalité 1106 sites dont 271 sont rattachés au Néolithique au sens large. Il s'agit majoritairement d'occupations domestiques et de 18 sites ayant livré des restes humains ou une architecture funéraire dont la datation précise est inconnue. Ces sites ont été exclus puisque la chronologie exacte n'est pas restituable. La figure 1 présente la répartition chronologique des 835 autres sites. Nous observons d'ores et déjà que le Néolithique ancien et le Néolithique moyen comptent très peu de sites avec des restes humains, seulement 14 % et 11 % respectivement. Leur répartition spatiale (fig. 2 et fig. 3) montre qu'ils se situent globalement dans les plaines et le piémont alpin. Le décompte des individus s'élève à 180 pour les inhumations et les crémations (annexe 1), ce qui pour 2 200 ans est un chiffre absolument dérisoire. Les espaces dédiés strictement aux défunts sont rares et majoritairement en cavité naturelle. Concernant les sites de plein air (mixtes et mortuaires) qui ont livré le plus grand effectif de restes humains, posant la question de la proportion d'individus par sites, le ratio nombre d'individus/surface fouillée pourrait constituer un premier paramètre de réflexion, mais la nature des sites diffère (fossé, marge, cœur d'habitat...) et il est difficile d'estimer la densité d'une occupation à partir des structures en creux, les unités d'habitations étant souvent manquantes. Le nombre de structures contenant des restes humains varie d'un site à l'autre et

ne dépend ni de la surface fouillée ni de la durée d'occupation. Globalement, elles représentent seulement 3 % des structures en creux pour les sites de plus de 1 ha<sup>(1)</sup>.

À titre de comparaison, pour le Néolithique final, 47 % des sites sont mixtes ou mortuaires (fig. 1). La figure 4 illustre la densification des découvertes attribuables à cette période. Les zones de basse et moyenne altitude bordant l'arc alpin sont plus densément occupées, et plusieurs sites sont connus sur les étages alpins. On compte un minimum de 2 405 individus intégrant les sites mixtes et mortuaires. Cet effectif est lié aux nombreuses sépultures collectives qui constituent la pratique funéraire la plus fréquente. Si on considère que les séries ostéologiques qui en sont issues n'ont pas été systématiquement étudiées, ce nombre, basé sur 66 des 237 sites, peut largement être triplé. Il s'avère, par conséquent, bien supérieur à celui obtenu pour le début du Néolithique. Ce contraste met d'autant plus en lumière la discrétion des morts au Néolithique ancien et moyen.

## 1.2 Le corpus de données radiocarbone

Nous avons entrepris de faire un bilan des datations radiocarbone issues de publications ou de rapport de fouilles pour l'ensemble des sites. L'objectif est de compléter la rubrique précédente qui donnait une idée générale du nombre de sites d'habitat et de gisements avec des restes humains, par grande période chronologique. À présent, nous souhaitons observer au travers des datations absolues dans quelle mesure les hiatus éventuels de la sphère mortuaire sont contemporains de ceux observés pour les habitats. L'exercice est plus aisé pour le Néolithique final, car les sites funéraires en sépultures collectives se distinguent des habitats ; de plus, une synthèse a été proposée récemment (Sauzade *et al.*, 2018). Pour les

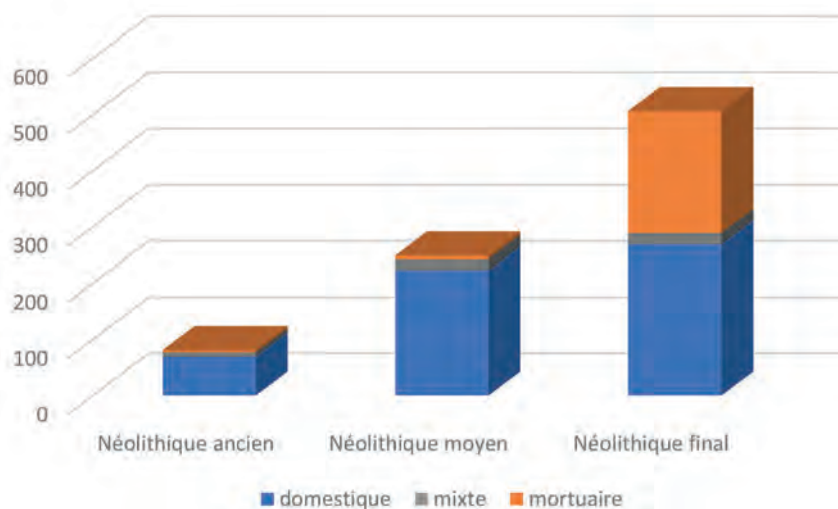
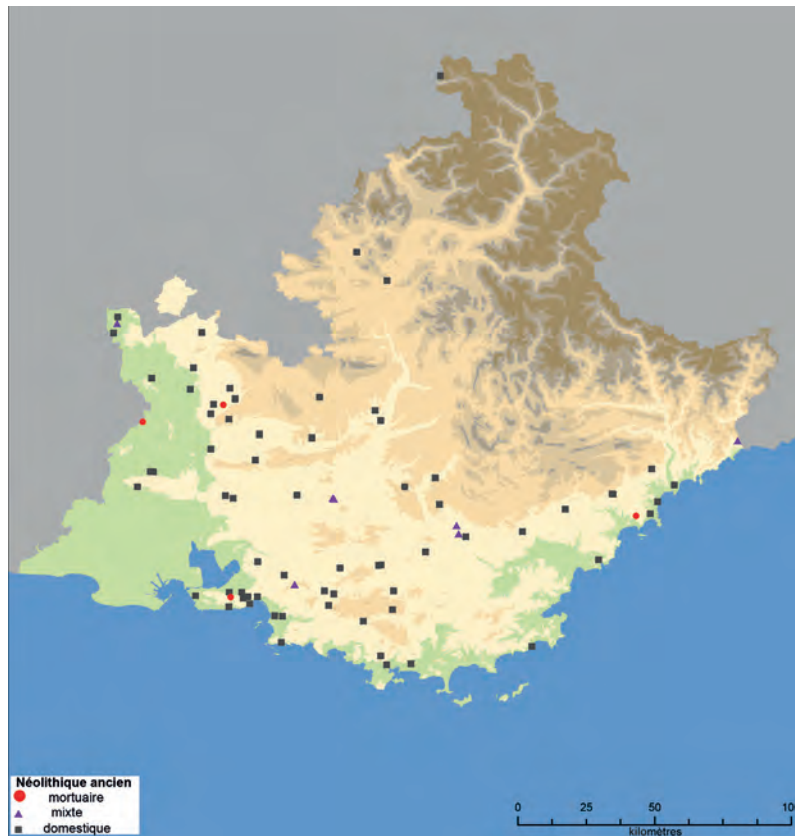


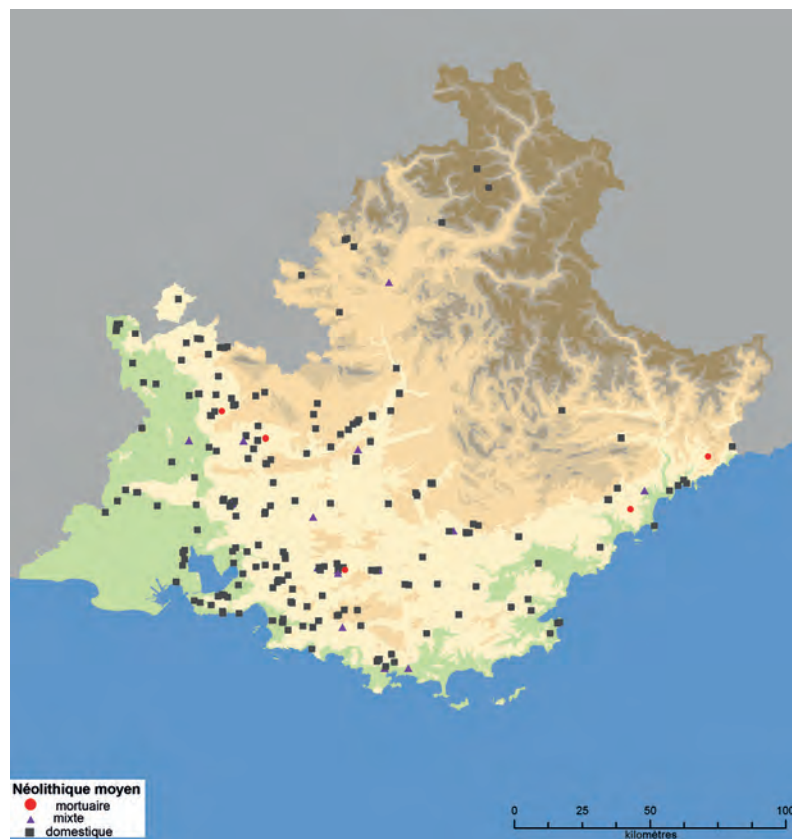
Fig. 1 – Effectif des sites domestiques, mortuaires et mixtes en fonction de la période chronologique.

Fig. 1 – Number of domestic, mortuary and mixed sites according to chronological period.



**Fig. 2** – Distribution spatiale des sites domestiques, mortuaires et mixtes du Néolithique ancien.

*Fig. 2* – Spatial distribution of Early Neolithic domestic, mortuary and mixed sites.



**Fig. 3** – Distribution spatiale des sites domestiques, mortuaires et mixtes du Néolithique moyen.

*Fig. 3* – Spatial distribution of Middle Neolithic domestic, mortuary and mixed sites.

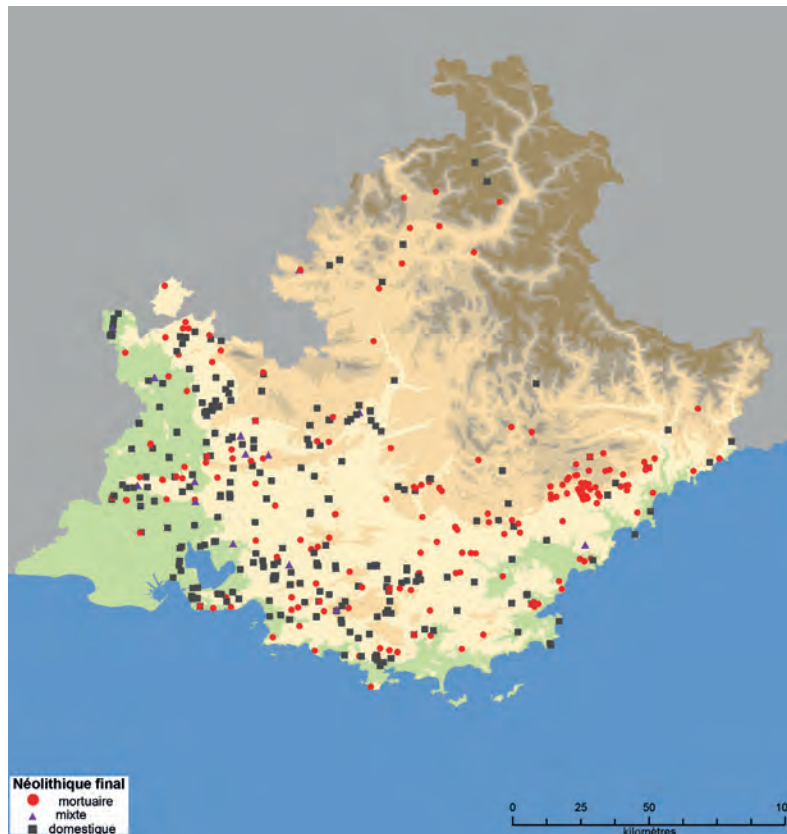


Fig. 4 – Distribution spatiale des sites domestiques, mortuaires et mixtes du Néolithique final.

*Fig. 4 – Spatial distribution of Late Neolithic domestic, mortuary and mixed sites.*

VI<sup>e</sup> et V<sup>e</sup> millénaires, outre le faible effectif de sites datés par le radiocarbone avec de faibles écarts types, la majorité des restes humains a été découverte au sein de sites d'habitat (mixtes). Travaillant par structure datée, nous avons néanmoins réussi à contourner cet obstacle.

Nous avons répertorié 346 dates à faible écart type provenant de :

- 240 structures ou US sans restes humains pour 87 sites mixtes ou strictement domestiques ;
- 112 structures avec des restes humains pour 45 sites mixtes ou mortuaires.

Ces dates se répartissent inégalement selon les périodes. Sans surprise, leur nombre est nettement plus important pour les périodes les plus récentes. La moyenne des dates par site fouillé est en revanche très contrastée (fig. 5). Les sites les plus anciens ont fait l'objet du plus grand nombre de dates produites récemment. On peut souligner également que pour le Néolithique ancien les restes humains ont bénéficié de beaucoup de dates proportionnellement au nombre de sites connus (19 dates pour 11 sites). Concernant le Néolithique moyen, la proportion de dates sur os humain est très faible en raison notamment du contexte de découverte, la plupart du temps des fosses en contexte domestique dont le contenu a été daté à partir du mobilier. Les sites du Néolithique final bénéficient, proportionnellement au nombre de gisement, de très peu de dates récentes. En contexte d'habitat, cela s'explique par la découverte d'un nombre important d'artefacts bien caractérisés chronologiquement et pour

les contextes funéraires, par le nombre très élevé de découvertes anciennes dont la stratigraphie demeure très mal documentée.

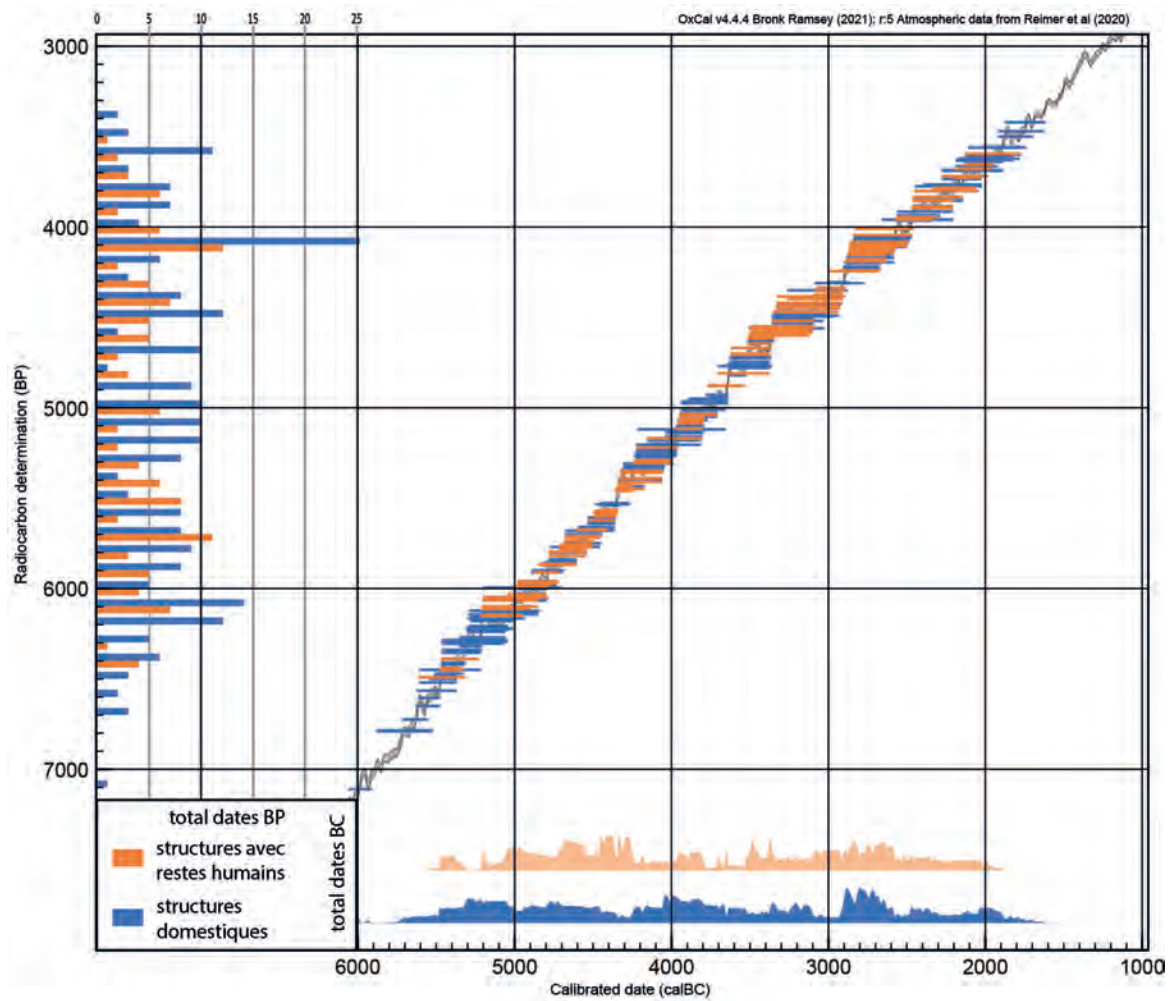
Si l'on considère cette fois les mesures radiocarbone (fig. 6), les dates non calibrées des deux types de contextes se répartissent de manière à peu près égale sur l'échelle chronologique. La somme des dates calibrées ne révèle quant à elle aucun hiatus. Cependant, abstraction faite de l'attraction habituelle des plateaux, la répartition des dates sur la courbe de calibration fait clairement ressortir un déficit de dates dans les contextes mortuaires entre 3900 et 3400 avant notre ère.

### 1.3 Représentativité du corpus et conséquences

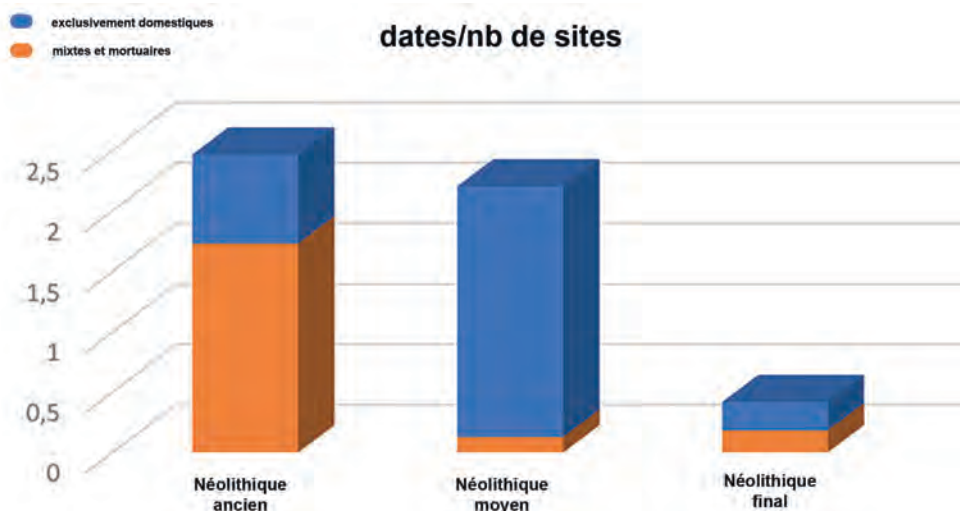
Il paraît difficile d'aborder la représentativité des restes anthropologiques dont nous disposons sans évoquer un tant soit peu la démographie. La mise en œuvre d'un modèle démographique nécessite d'accéder à un certain nombre de paramètres fondamentaux (population, croissance, mortalité, natalité...) dont la plupart sont hors de notre portée et ne peuvent être restitués que par la formulation d'hypothèses successives (Bocquet-Appel, 2005). Cependant, pour la question qui nous préoccupe, ce handicap n'est pas rédhibitoire : il est toujours possible de tenter de situer quantitativement l'échantillon dont nous disposons dans un contexte démographique théorique.

La mortalité est, à première vue, le paramètre le plus accessible. De nombreux modèles de mortalité de populations anciennes ou pré-jénériennes ont été élaborés. Ils

reposent sur des données historiques, des recensements ou une combinaison des deux (Séguy et Buchet, 2011). Il en ressort clairement que les dynamiques démogra-



**Fig. 5** – Comparaison des datations radiocarbone selon le type de structures (exclusivement domestique ou avec des restes humains).  
*Fig. 5* – Comparison of radiocarbon dates by type of features (exclusively domestic or with human remains).



**Fig. 6** – Nombre moyen de dates radiocarbone par site selon la chronologie et le type de sites.  
*Fig. 6* – Mean Number of dates per site according to the chronology and the type of site.



phiques les plus influentes sont la natalité et la croissance, la mortalité ne connaissant que des variations sensibles (Coale et Demeny, 1966, p. 29; McCaa, 2005).

Si l'on souhaite malgré tout examiner quelques modèles de mortalité plausibles, il convient de choisir les paramètres les mieux adaptés aux données dont nous disposons. Le corpus de sépultures du Néolithique constitué par M. Le Roy (2015) dans le cadre de sa thèse paraît le plus complet<sup>(2)</sup>. Pour toute la France, 50 sites ont été considérés par l'auteur comme présentant des données démographiques pouvant s'inscrire dans une « mortalité naturelle », soit 572 individus dont 220 immatures.

Les sujets immatures ont été répartis par M. Le Roy en utilisant le principe de minimalisation de P. Sellier (1996); les données brutes ne sont pas connues. L'indice

de juvénilité (IJ = 5-14 ans/20 ans et + = 0.20) de cet échantillon nous permet d'accéder aux tables types de mortalité d'I. Séguy et de L. Buchet (2011) qui paraissent en l'occurrence mieux ajustées à l'échantillon que celles de P. Ledermann (réseau 110,  $e^0 = 25$  ans). Outre le déficit manifeste des moins de 5 ans, lié à la nature des contextes considérés, il est intéressant de noter que la croissance suggérée par cette courbe est proche de 0 (fig. 7). Il semble par conséquent que notre approche puisse se fonder sur un modèle stationnaire et une espérance de vie à la naissance de 25 ans.

Si l'on considère, sur cette base, une cohorte de 1 000 individus suivis durant une année (fig. 8), un total de 76 décès serait enregistré dont une majorité (19) entre 0 et 1 an<sup>(3)</sup>. Un peu moins de huit années de vie de cette

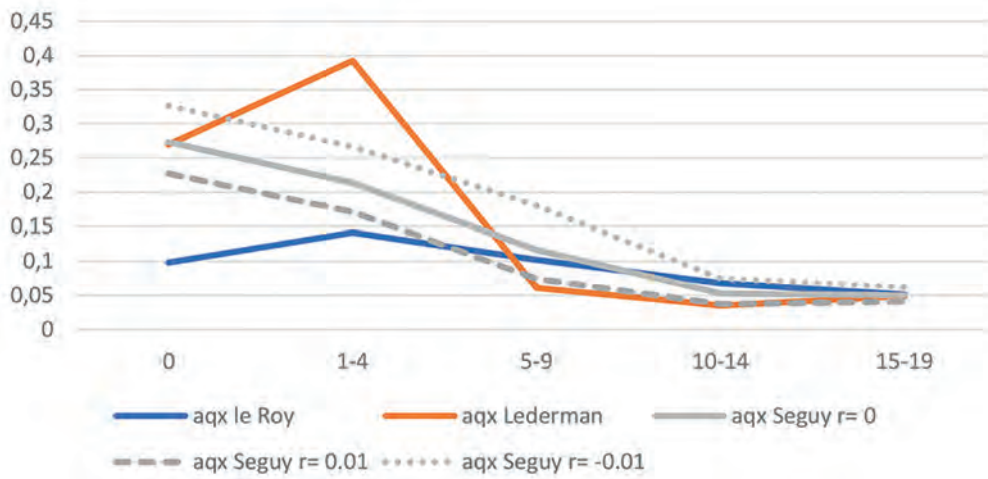


Fig. 7 – Quotient de mortalité de l'assemblage ostéologique issu du doctorat de M. Le Roy (2015).  
 Fig. 7 – Mortality quotient of the osteological assemblage from M. Leroy's PhD (2015).

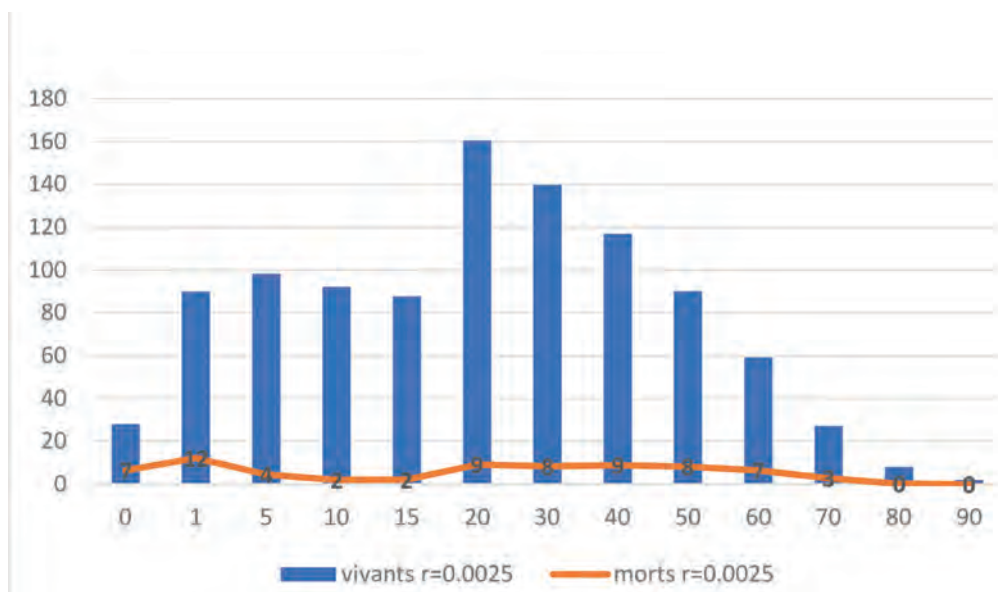


Fig. 8 – Composition par âge d'une population de 1 000 individus sur un an.  
 Fig. 8 – Age composition of a population of 1000 individuals over one year.

population seraient nécessaires pour atteindre l'effectif du corpus national constitué par M. Le Roy.

S'il était encore besoin de le préciser, on retiendra de cet exercice théorique que la très grande majorité des défunts nous échappe. Reste posée la question de la signification de l'échantillon dont nous disposons. Résultat d'un tirage au hasard, biais de collecte ou normes funéraires ?

Les deux premières hypothèses sont majoritairement tributaires de la programmation de la recherche qui, cela a souvent été répété, laisse de larges territoires inexplorés ou porte son attention sur des sujets bien déterminés. Malgré cela, la densité des aménagements en Provence au cours des quarante dernières années, le large déploiement des fouilles préventives dans les zones côtières ou de basse altitude permettent de considérer que peu de territoires ont été négligés. L'éventail des contextes est large, et le constat s'impose : les vestiges funéraires sont toujours aussi peu abondants. Sans écarter totalement les biais liés à la pratique archéologique, il importe par conséquent d'interroger les pratiques mortuaires.

## 2 UN PANORAMA DES PRATIQUES MORTUAIRES SUR 3 400 ANS

L'ensemble de sites qui a servi à dresser ce panorama est listé dans l'annexe 1, avec les références bibliographiques qui s'y rapportent.

### 2.1 Relation entre les sites mortuaires et les sites mixtes

Avant le Néolithique final, très peu de sites sont dédiés spécifiquement aux défunts (fig. 2 et fig. 3). Il s'agit de quatre occupations mortuaires en cavité naturelle situées dans les Alpes-Maritimes (Aeris, les Breguières, Pendimoun, Rastel) et des sites de Gargas et des Bagnoles, deux sites de plein air localisés dans le Vaucluse. En général, les restes humains sont découverts sur des sites qui présentent aussi des indices d'occupation domestique (Schmitt et van Willigen, 2016). La forte érosion qu'ont connue la plupart de ces sites fait que la relation chronologique entre ces occupations et l'espace des morts est difficile à appréhender. Généralement, on ne sait pas si les morts étaient déposés alors que l'occupation domestique était en fonction ou après son abandon. Au Néolithique final, le rassemblement des morts dans les sépultures collectives est la pratique la plus courante, mais elle n'est pas associée à des habitats, excepté l'abri de Sanguinouse (Sauzade et Duda, 1983) et peut-être à la grotte des Aiguilles (Muret, 2006).

### 2.2 Les pratiques funéraires

Cette rubrique concerne les cas dont les faits matériels permettent de proposer qu'il s'agit bel et bien de sépulture<sup>(4)</sup>. Globalement, trois pratiques se dégagent.

#### 2.2.1 Les sépultures en fosse

L'inhumation individuelle est la plus fréquente au Néolithique ancien et moyen. Les fosses sont de formes variées. Les premières sont strictement utilisées à des fins sépulcrales ; elles sont aménagées ou non d'une couverture ménageant un espace vide autour du corps, et creusées dans une cavité naturelle ou en plein air. Les secondes, de plan circulaire, en majorité des fosses domestiques – silos ou puits généralement – apparaissent au début du Néolithique moyen. Elles accueillent des dépouilles tantôt disposées avec soin, ce dont il est question dans cette section, tantôt jetées ou glissées du haut de la fosse (voir 2.3).

Dans ces deux types de fosses destinées à des sépultures, la position majoritaire des défunts est sur le côté, membres inférieurs plus ou moins fléchis, principalement du côté gauche (Schmitt *et al.*, 2021). Les deux sexes sont représentés. En revanche, les enfants sont déficitaires, notamment ceux décédés entre la naissance et un an. Le mobilier associé est très rare. Si les parures sont documentées au Néolithique ancien dans les fosses à vocation strictement funéraire, elles sont peu fréquentes dès la deuxième moitié du V<sup>e</sup> millénaire.

Ces deux types de tombes en fosse se rencontrent tout au long du Néolithique, mais les premières sont plutôt rares au Néolithique final.

On ne peut passer sous silence l'ensemble funéraire de Château Blanc, à Ventabren (Hasler *et al.*, 2002), qui constitue un *unicum*. Il est composé de cinq tertres circulaires délimités par des couronnes de pierres incluant en leur centre des tombes individuelles ovales en fosse aménagée de murets de pierres sèches. Deux tertres contenaient des stèles réemployées déposées dans des logettes. Par ailleurs, au sein du tertre IV, un dolmen se superpose à une sépulture en fosse antérieure. Pour C. Jeunesse (2015), les tombes individuelles dont l'architecture rappelle celle des kourganes d'Europe orientale seraient liées à une première vague d'influences steppiques, la construction du dolmen témoignant de la résistance des populations autochtones qui se seraient réapproprié les lieux. Cette hypothèse a été proposée en s'appuyant, entre autres, sur les anciennes dates à fort écart type situant l'occupation dans les derniers siècles du IV<sup>e</sup> millénaire, en considérant donc qu'à l'époque cette occupation était contemporaine des sépultures collectives en dolmen en Provence. Depuis, six nouvelles datations à faible écart type ont été réalisées. Elles situent l'occupation funéraire entre 3590 et 3260 avant notre ère, ce que corrobore l'analyse du mobilier en céramique (Sauzade *et al.*, 2018), et précisent donc la chronologie du modèle proposé par C. Jeunesse (2015). L'influence steppique observée plutôt en Italie à cette période aurait déjà atteint le sud de la France.

#### 2.2.2 Les sépultures secondaires à crémation

Elles constituent une pratique funéraire documentée à partir de la seconde moitié du V<sup>e</sup> millénaire par quatre sites : les Bagnoles, Sainte-Musse, Vallon de Gaude,

Beyssan (Schmitt et van Willigen, 2020). Le défunt est représenté par seulement une partie de ses ossements, souvent très fragmentés, qui peuvent être déversés dans une fosse ou dans un vase ossuaire enfoui. D'après les données recueillies sur les trois premiers sites, datés du dernier tiers du V<sup>e</sup> millénaire, cette pratique semble être individuelle et réservée plutôt aux adultes. Elle se caractérise par la présence de mobilier : armatures, lames de hache, éléments de mouture, lames en silex ou objets en matière dure animale. Cet ensemble de mobilier présente des exclusivités. Ainsi, les éléments de mouture ne sont jamais associés aux éléments lithiques.

À Beyssan, le petit ensemble funéraire est daté du IV<sup>e</sup> millénaire. Les restes osseux sont réunis dans deux fosses relativement vastes. L'une d'elles présente un muret latéral de pierres suggérant un aménagement spécifique dont la nature n'a pu être déterminée. Le mobilier se compose de céramiques, de lames de haches et de sphéroïdes en roche.

La transformation du cadavre par crémation et le dépôt de tout ou partie de ses restes dans la sépulture sont également connus au Néolithique final dans les sépultures collectives, majoritairement dans les dolmens du Var (Chambon, 2003). Dans ce cas, le mobilier associé est identique à celui observé dans les inhumations (Sauzade, 2021).

### 2.2.3 Les sépultures collectives

Les sépultures collectives du sud de la France ont été considérées longtemps comme spécifiques du Néolithique final (Leclerc et Tarrête, 1988 ; Chambon, 2003). Leur nombre explose effectivement à cette période. Pour autant, à l'instar des régions limitrophes (Coste *et al.*, 1987 ; Claustre *et al.*, 1993), plusieurs gisements présentaient des assemblages osseux qui entrent dans la définition de la sépulture collective<sup>(5)</sup>, celui de la grotte Sicard et, surtout, celui du site des Bréguières où étaient réunis les restes d'au moins 61 individus. Cette faille rocheuse a fonctionné pendant plusieurs siècles et a été qualifiée de plus ancienne sépulture collective du Midi (Provost *et al.*, 2017). Cependant, la documentation de fouilles est très succincte et ne permet pas de caractériser en détail la mise en place des dépôts humains, limitant ainsi la restitution des gestes mortuaires et les comparaisons avec le système funéraire collectif du Néolithique final. La grotte Aeris, fouillée récemment, légèrement plus récente, puisqu'elle se situe au début du Néolithique moyen, contenait une dizaine d'individus. Ils ont été déposés sans creusement préalable dans six secteurs de la cavité, laquelle est composée de plusieurs salles et diverticules. Le rassemblement est pluriel pour trois des six dépôts.

Entre 4400 et 3500 avant notre ère, on observe l'abandon des cavités naturelles pour y déposer ou inhumer des morts. C'est également à partir de ce moment-là que la pratique de la sépulture collective n'est plus attestée pendant presque un millénaire. Ce hiatus suggère qu'il n'y a probablement aucune filiation idéologique entre les rassemblements de morts dans une même sépulture du

Néolithique ancien/moyen et ceux du Néolithique final (Schmitt *et al.*, 2018). Les premières se démarquent des secondes notamment par l'absence de construction réservée à cette pratique et l'absence de mobilier associé aux individus, au contraire des tombes construites ou creusées (hypogées) à partir de 3300 avant notre ère, par ailleurs nettement plus nombreuses. Ces dernières présentent une typologie variée (Sauzade, 2021). Les sépultures en grotte aménagée ou non font également partie de cette diversité, mais peu d'entre elles ont fait l'objet d'enregistrements archéologiques exploitables.

Les sépultures collectives du Néolithique final livrent des objets variés : récipients en céramique, lames, pointes de flèches, poignards en silex – qui ne portent pas tous des traces d'usure – ainsi que des parures (Sauzade, 2021). La quantité d'objets est inégale d'un site à l'autre, et il s'agit plutôt de dotations individuelles, les dépôts collectifs de mobilier étant rares (Sohn, 2008). On note une abondance de mobilier dans les hypogées au nord du Vaucluse qui ont aussi la particularité de contenir des centaines d'individus par rapport aux dolmens ou aux cavités naturelles (Schmitt et Bizot, 2021) où le nombre de défunts dépasse rarement la cinquantaine. Si ces hypogées sont inféodés aux roches sédimentaires tendres de l'étage collinaire, les sépultures en grotte sont évidemment tributaires, pour la plupart, des formations calcaires, alors que la construction de dolmens s'accommode de toutes les ressources minérales. Les tombes mégalithiques et les cavités naturelles ne s'excluent ni territorialement ni chronologiquement. Les deux formes cohabitent le plus souvent (Schmitt et Bizot, 2021). Les grottes ou les abris ont été utilisés comme sépulture dans pratiquement tous les reliefs où cette opportunité existe.

Dans les sépultures collectives du Néolithique final, les deux sexes sont représentés quel que soit le type de tombes ; les enfants en bas âge (moins de 5 ans) sont en revanche sous-représentés, et les nourrissons extrêmement rares. Le recrutement de ces sépultures collectives reste difficile à appréhender malgré des effectifs bien plus importants qu'aux périodes antérieures. Outre que le nombre d'individus estimé est probablement inférieur au nombre réel, la nécessité de disposer d'une chronologie fine joue un rôle majeur pour discuter d'un tel paramètre (Schmitt et Bizot, 2021). Quoi qu'il en soit, si les hypogées peuvent correspondre à des tombes communautaires, les tombes construites et les cavités n'accueillent pas l'ensemble de la population, et ce dès le début du Néolithique final (Bizot et Sauzade, 2015 ; Schmitt *et al.*, 2018). On note également que les individus au sein de ces sépultures n'ont pas le même statut (Guilaine, 2012 ; Sohn, 2012). Au regard du faible nombre d'individus qu'ils ont accueilli compte tenu de leur longue utilisation – environ 500 ans pour la plupart –, il se pourrait ainsi que les dolmens soient des dispositifs funéraires d'exception, témoignant de modalités de recrutement spécifiques. Les critères de sélection restent à éclaircir, comme le choix d'inhumer dans des cavités naturelles plutôt que dans des tombes construites. Les deux types de sépultures ne s'excluent ni spatialement ni chronologiquement (Schmitt et Bizot, 2021).

### 2.3 Des pratiques non funéraires ?

D'autres pratiques sont moins faciles à interpréter, leur classement dans la catégorie funéraire étant discutable. C'est le cas du cannibalisme, observé sur seulement le site de la Baume de Fontbrégoua. Le décharnement anthropique des sujets des fosses H1, H2 et H3 ne fait pas de doute. Quatorze individus, adultes et enfants, ont subi ce traitement qui aurait été motivé par la consommation des chairs (Villa *et al.*, 1986). Mais le type de cannibalisme reste difficile à appréhender. S'agit-il d'endocannibalisme, qui est un rituel funéraire consistant à manger les individus de son propre groupe, ou d'un exocannibalisme, dirigé vers l'ennemi ? Ce dernier n'est pas une pratique funéraire, même si elle est ritualisée (Boulestin, 2014). Le cas de Fontbrégoua nécessite des études plus approfondies à cet égard (Schmitt *et al.*, 2021), d'autant qu'une telle pratique demeure assez rare dans le contexte européen.

L'autre configuration qui mériterait d'être examinée avec soin est celle des individus inhumés en fosse domestique (voir 2.2.1), à partir du V<sup>e</sup> millénaire jusqu'à la fin du Néolithique. Si certaines de ces fosses, comme nous l'avons vu dans la section 2.2.1, sont indubitablement des sépultures (Schmitt et van Willigen, 2016 ; Schmitt *et al.*, 2017a), la majorité interroge par, notamment, l'agencement des corps. Elles sont souvent individuelles, mais les défunts n'ont pas été déposés soigneusement. Leur position indique plutôt qu'ils ont été glissés ou jetés du haut de la fosse. Dans plusieurs cas, ils se situent sur et/ou sous des assemblages assimilables à des rejets domestiques, ce qui pose la question de leur statut. Sont-ils également considérés comme des déchets (Schmitt et Anstett, 2020) ? Au Néolithique moyen, les fosses peuvent contenir plusieurs individus (deux à cinq) et des dépôts simultanés, comme sur les sites des Clavelles ou de la Burlière<sup>(6)</sup>.

La nature (funéraire ou non) de ces dépôts d'individus en position non conventionnelle du Néolithique moyen et final dans le sud-est de la France est questionnée et débattue depuis plusieurs années (Boulestin, 2008 ; Gutherz *et al.*, 2010 ; Schmitt et Michel, 2016 ; Tchérémissinoff, 2016). Nous avons à plusieurs reprises discuté les caractéristiques de ce type d'inhumation et proposons qu'il ne s'agit pas de sépulture (Schmitt *et al.*, 2017a ; Schmitt et van Willigen, 2021), à l'instar des nombreux cas bien connus de l'est de la France datés du Néolithique moyen (Chenal *et al.*, 2015 ; Lefranc *et al.*, 2015). On observe en tout cas deux modalités de traitement des morts au sein d'un même type de fosse, ce qui interroge sur la différence de statut de ces individus. La recherche de marqueurs de stress ou de spécificités biographiques (alimentation, origine...) pourrait ouvrir des pistes à ce sujet, mais cela présuppose de connaître le substrat populationnel local, ce qui est loin d'être le cas.

Par ailleurs, il existe une documentation ethnologique et historique sur les individus qui n'ont pas droit à des funérailles en raison de leur statut social (enfants en bas âge, esclaves), des circonstances de la mort (femmes

mortes en couche), d'actes de transgression qu'ils auraient pu commettre (criminels), etc. (Schmitt et Anstett, 2023). Il est probable que cela fut aussi le cas au Néolithique.

Quoi qu'il en soit, ces individus privés de funérailles ne sont pas systématiquement inhumés, ce qui restreint notre connaissance du phénomène pour les populations du passé.

## 3 DISCUSSION : LA DISCRÉTION DES MORTS AU NÉOLITHIQUE ANCIEN ET MOYEN

Nous avons peu d'informations, finalement, sur la sphère mortuaire, et spécifiquement sur la sphère funéraire pour le Néolithique ancien et moyen par rapport à la fin du Néolithique. Nous l'avons vu, pour ces 2200 ans, notre répertoire souffre d'une extrême faiblesse statistique. Toutefois, les données nous permettent de caractériser un petit panel de pratiques funéraires, l'éventail de situations demeurant assez réduit : inhumation en fosse en position fléchie, rassemblement des morts en cavité naturelle à la fin du Néolithique ancien et au début du Néolithique moyen, dépôt secondaire de crémation à partir de 4400 avant notre ère. L'absence de traitement funéraire est également évoquée.

Il est nécessaire de souligner à ce stade que ces pratiques ne sont pas sans rappeler celles du sud de la région Rhône-Alpes et surtout du Languedoc (Beeching, 2003 ; de Labriffe *et al.*, 2007 ; Tchérémissinoff, 2016), même si les restes humains y sont légèrement plus nombreux ; mais il faut prendre en considération le fait que les surfaces explorées sont plus importantes dans ces régions et que les dynamiques sédimentaires des gisements ne sont pas totalement comparables. Les pratiques mortuaires de ces deux aires géographiques de part et d'autre du Rhône semblent ainsi s'inscrire dans un système funéraire commun où la discrétion des morts est patente. Il est communément admis que les pratiques funéraires ayant laissé des témoignages archéologiques sont représentatives d'un tout, mais est-ce vraiment le cas ?

### 3.1 Prospection, prescription, conservation

D'après les données de la carte archéologique, cette lacune documentaire de la sphère mortuaire comparée aux occupations domestiques n'apparaît pas directement liée à un déficit de connaissance sur un type de contexte en particulier. Les prospections et les fouilles des cavités naturelles ont révélé 100 gisements ; 175 autres portent sur des milieux ouverts divers (annexe 1).

Cependant, la plupart des cavités naturelles ont été fouillées anciennement et/ou n'ont bénéficié que de sondages. Elles présentent souvent une documentation archéologique déficiente, et très peu ont fait l'objet de datations radiocarbone. Il se peut ainsi que certaines associations de mobilier et de restes humains soient erronées et que des dépôts humains, notamment collectifs,

attribués au Néolithique final soient plus anciens qu'envisagés. Un bilan récent a montré que malheureusement peu de contextes de grotte sont exploitables *a posteriori* (Schmitt et Bizot, 2021), ce qui complexifie la reprise de la documentation en vue de datations multiples. Le cas du site des Bréguières, révisé récemment, est éloquent, il représente à lui seul un tiers de l'effectif total des individus pour le Néolithique ancien et moyen. L'hypothèse selon laquelle les rassemblements de morts en cavité naturelle seraient nettement plus nombreux au Néolithique ancien et moyen, ce qui comblerait légèrement le déficit observé, est envisageable. Il est malheureusement difficile de le démontrer pour l'instant.

Pour les sites de plein air, les découvertes sont largement tributaires de l'archéologie préventive, étroitement corrélée à l'aménagement du territoire. Les sites sont mal répartis, principalement en périphérie des agglomérations de basse Provence. Par ailleurs, ceux-ci ne livrent pas systématiquement de restes humains, et ces dépôts ne semblent pas être tous des sépultures mais plutôt des rejets de corps. Si la pratique la plus courante consistait à ensevelir les morts à proximité des habitats, nous en découvririons systématiquement, et beaucoup plus, notamment au Néolithique ancien et moyen, périodes pour lesquelles 300 sites domestiques ont été répertoriés (en incluant les sites mixtes).

Ainsi, bien qu'il ne faille pas négliger les distorsions territoriales et thématiques introduites par la programmation des fouilles et la faible exploration des territoires des étages alpins, ces arguments ne peuvent pas complètement expliquer l'extrême discrétion des morts au VI<sup>e</sup> et V<sup>e</sup> millénaires et leur faible représentation au millénaire suivant. D'autres causes doivent être envisagées.

### 3.2 Un système funéraire qui ne laisse pas de traces ?

L'enfouissement d'un corps ou sa conservation dans une tombe construite sont des options parmi la pléthore de pratiques funéraires connues à travers le monde et les âges. Certains traitements des défunts ne laissent que d'infimes traces que les archéologues auront peine à identifier. C'est le cas, par exemple, de la crémation suivie d'un ramassage très partiel des ossements et de leur concassage. Un défunt peut n'être représenté que par une poignée d'esquilles brûlées. Sur les sites inventoriés dans notre corpus, mais aussi dans les régions limitrophes, sans le mobilier archéologique associé, il est probable que ces structures mortuaires, dont les limites étaient parfois difficilement visibles, n'auraient pas été identifiées comme telles. Par ailleurs, comme il a été proposé pour l'âge du Bronze, les restes osseux brûlés étaient peut-être disposés dans des structures aériennes (Le Goff et Bolland, 2012) en matériau périssable, qui ne laissent pas de traces lorsqu'elles sont abandonnées et qu'elles tombent en ruine. Cette configuration est également documentée en ethnographie (Couderc, 2018).

La pratique de la crémation n'étant pas marginale à partir de la seconde moitié du V<sup>e</sup> millénaire, le traitement

des restes du défunt, une fois brûlé n'inclut pas nécessairement qu'ils soient déposés dans des structures en creux impliquant un enfouissement immédiat ou différé. De plus, la crémation d'un corps ne signifie pas obligatoirement qu'il y ait eu une sépulture. Ainsi, les restes peuvent être complètement versés dans un cours d'eau (Grevin, 2007). Cette absence de sépulture n'est pas limitée aux corps crémés. Certaines communautés, au Tibet par exemple, livraient les cadavres aux éléments naturels, car les corps devaient retourner à la nature pour que le rite funéraire soit accompli (Vérier, 2013). La destruction totale des corps ainsi que des objets appartenant aux défunts n'est pas rare en Amazonie, par exemple (Allard et Taylor, 2016).

Nous l'avons déjà évoqué, les cadavres qui ne sont pas enfouis dans le cadre de pratiques, qu'elles soient funéraires ou non, ont peu de chances de laisser des traces matérielles exploitables par les archéologues. Les os épars découverts dans les habitats au Néolithique moyen notamment pourraient être les indices de cadavres ayant subi une décomposition à l'air libre (Pariat, 2016). Ces ossements ne peuvent pas être systématiquement attribués à des sépultures bouleversées, et leur présence demeure en grande partie une énigme.

Notre discipline étant liée à la matérialité des faits, ces hypothèses alternatives sont rarement envisagées pour expliquer le manque de défunts. L'abondance des témoignages archéologiques de cette période et leur forte empreinte matérielle (structures, fosses, objets) font peut-être aussi que nous ne pouvons envisager le traitement des morts que sous la forme d'une matérialité tout aussi puissante. Il devient pourtant nécessaire de se pencher sur cette question et de lister, à partir de sources autres que celle des données archéologiques, les pratiques funéraires qui n'induisent pas de sépultures ou qui ne laissent pas de traces tangibles. Cette démarche nous permettrait d'examiner ce que ces traitements nous apprennent sur les sociétés qui y ont recours. C. Jeunesse (2020) a proposé récemment d'intégrer cette notion au débat du déficit des morts, notamment au Paléolithique et au Mésolithique. En se basant sur des données ethnologiques, il relève une opposition entre les sociétés à ancêtres et celles qui ne sont pas régies par ce système. Dans le premier cas, les défunts bénéficient de sépultures clairement matérialisées, souvent à ancrage territorial et à mémoire généalogique. Les sépultures collectives du Néolithique final pourraient être un témoignage de ce système (Guilaine, 2012). Dans le second cas, les morts sont soit relégués loin des lieux de résidence soit détruits, car les communautés doivent s'en débarrasser après les funérailles afin de les oublier et de les éloigner. Ce choix pourrait avoir existé dans certaines communautés néolithiques classées dans le groupe des petits agriculteurs itinérants, telles que celles des sites lacustres du Néolithique moyen du plateau suisse (Jeunesse, 2020). Cette lecture dualiste peut répondre pour partie à une majorité des contextes mortuaires néolithiques de notre région.

Quoi qu'il en soit, nous constatons que les limites inhérentes à la recherche archéologique et les biais tapho-

nomiques ne suffisent pas à expliquer l'absence des morts pendant les premiers millénaires du Néolithique dans la région PACA. Dès lors, il est peu probable que le corpus de données archéologiques dont nous disposons soit représentatif de l'ensemble des pratiques mortuaires du Néolithique.

## CONCLUSION

La discrétion des morts au Néolithique ancien et moyen en région PACA, et globalement dans le sud-est de la France, est un phénomène plurifactoriel. Nous avons montré en intégrant les gisements domestiques que l'effectif des sites ayant livré des restes humains est dérisoire par rapport au nombre total de sites répertoriés et qu'il ne peut pas s'agir uniquement d'un biais taphonomique ou d'une limite liée à une exploration archéologique restreinte. Depuis peu, les structures recelant des restes humains sont systématiquement datées par le radiocarbone. Cette démarche jointe à la multiplication des datations des contextes domestiques permettra sans doute à l'avenir de mieux appréhender les éventuels hiatus chronologiques. Pour l'heure, la séquence chronologique n'est pas encore suffisamment enrichie pour aborder ces questions à l'échelle de territoires et de types d'occupation.

Si l'on s'en tient aux données mortuaires, le contraste entre le nombre de sites et le nombre d'individus inhumés pour le Néolithique ancien et moyen d'une part, et le Néolithique final d'autre part est saisissant. Une reprise des datations sur les sépultures collectives en cavité naturelle serait souhaitable. Cette pratique, peut-être plus fréquente qu'il n'y paraît au Néolithique moyen, comblerait partiellement le déficit de témoignages funéraires pour cette période. Mais, la discrétion des morts peut également être liée d'une part à des pratiques dont la manifestation sépulcrale ne peut se conserver à travers les âges et d'autre part à des traitements des cadavres sortant de la sphère funéraire ou n'impliquant ni funérailles ni sépulture. Ces hypothèses sont rarement envisagées pour expliquer le manque de défunts. Malgré les nombreuses difficultés méthodologiques que cela soulève, il s'agit pourtant de pistes prometteuses.

En examinant sous cet angle les données dont nous disposons, il est envisageable que les pratiques les plus courantes nous échappent et que, finalement, celles que nous étudions, tout du moins sur les sites de plein air, représentent l'exception par rapport à la masse des défunts ne laissant aucun vestige tangible. Dans cette perspective, si le corpus des études du mobilier et des architectures est abondant, il n'en est pas de même pour les données issues de l'anthropologie biologique. En effet, les liens possibles entre les caractéristiques taphonomiques et biologiques (sexe, âge au décès, marqueurs de stress, marqueurs d'activités, liens de parenté, état sanitaire, paléodiète) et les données archéologiques sont peu exploités. Or, un examen croisé de l'ensemble de ces paramètres

permettrait sans doute d'avancer sur cette question qui constitue l'un des enjeux majeurs des futures recherches sur les pratiques mortuaires de notre région d'étude.

**Remerciements** : Nous remercions chaleureusement M. Le Roy qui nous a autorisés à utiliser les données issues de son doctorat pour la partie sur la représentativité du corpus.

## DONNÉES SUPPLÉMENTAIRES

Annexe 1 – Liste des sites ayant fourni des restes humains  
<https://doi.org/10.34847/nkl.81b2mrva>

## NOTES

- (1) Dix sites : Zac de la Burlière, ZAC des Vigneaux, Sainte-Musse, les Bagnoles, Saint-Antoine, Favary, Terres Longues, Cazan (Clos du Moulin), l'Enclos et Saint-Maximin (plusieurs opérations).
- (2) En Provence, un corpus de 320 sujets d'âge connu est actuellement disponible. Il est pour l'essentiel constitué par l'hypogée des Boileau (270 individus) qui a livré un nombre élevé d'immatures de plus de 5 ans générant une courbe de mortalité anormale.
- (3) Restitution basée sur une table de mortalité élaborée selon le modèle de J.-P. Bocquet-Appel (2008) et les axq des tables types de mortalité d'I. Ségué et de L. Buchet (2011), entrée IJ.
- (4) Un lieu où sont déposés les restes d'un ou de plusieurs défunts, le dépôt étant conçu comme définitif et intervenant dans le cadre d'une cérémonie dont la finalité est d'honorer au moins un des défunts au travers de sa dépouille (Boulestin, 2012, p. 37).
- (5) Un rassemblement est qualifié de « collectif » si l'on peut démontrer que « la réunion de tous les individus n'a pas été faite en une seule fois au sein de l'unité analytique de référence, c'est-à-dire le plus petit volume déterminé contenant les corps et qui soit non mobile » (Boulestin, 2019).
- (6) Ces sites n'ayant pas été publiés, nous ne développerons pas notre propos.

**Aurore SCHMITT**

UMR 5140 Archéologie des sociétés  
méditerranéennes, Montpellier  
aurore.schmitt@cnrs.fr

**Bruno BIZOT**

Direction régionale des affaires culturelles,  
service régional de l'archéologie, Aix-en-  
Provence  
UMR 7268 Anthropologie bioculturelle, Droit,  
Ethique, Santé  
bruno.bizot@culture.gouv.fr

**Samuel VAN WILLIGEN**

InSitu Archéologie, Sion, Suisse  
UMR 7269 LAMPEA  
samuel.vanwilligen@insitu-archeo.ch

## RÉFÉRENCES BIBLIOGRAPHIQUES

- ALLARD O., TAYLOR A.-C. (2016) – Traitement des cadavres et mémoire des personnes en Amazonie, in A. Zémour et M. Lauwers (dir.), *Qu'est-ce qu'une sépulture : humanités et système funéraires de la Préhistoire à nos jours*, Antibes, éditions APDCA, p. 141-154.
- BARGE H. (2000) – Le site des Barres à Eyguières : un exemple d'habitat chalcolithique entre les Alpilles et la Crau, in P. Leveau et J.-P. Saquet (dir.), *Milieux et sociétés dans la vallée des Baux*, Montpellier, Presses universitaires de la Méditerranée (Supplément à la *Revue archéologique de la Narbonnaise*, 31 ; Travaux du centre Camille-Julian, 26), p. 129-138.
- BEECHING A. (2003) – Organisation spatiale et symbolique du rituel funéraire chasséen en moyenne vallée du Rhône : première approche, in P. Chambon et J. Leclerc (dir.), *Les pratiques funéraires néolithiques avant 3500 av. J.-C. en France et dans les régions limitrophes*, Paris, Société préhistorique française (Mémoire, 33), p. 231-240.
- BÉRARD G., BOISSINOT P., CHEMIN R., ISNARD J., GAZENBEEK M. (1992) – Fouille de sauvetage du vallon de Gaude (Manosque), rapport final d'opération, AFAN, service régional de l'archéologie, Aix-en-Provence, 81 p.
- BIZOT B., SAUZADE G. (2015) – *Le dolmen de l'Ubac à Goult (Vaucluse) : archéologie, environnement et évolution des gestes funéraires dans un contexte stratifié*, Paris, Société préhistorique française (Mémoire, 61), 248 p.
- BIZOT B., BARTHES P., BOZANSKY C., CENZON-SALVAIRE C., LARDEAUX J.M., REGGIO A., SCHMITT A., THIRAULT E. (2023) Beyssan (Vaucluse), précisions sur le contexte funéraire associé aux stèles gravées du Néolithique moyen, *Bulletin de la Société préhistorique française*, 120, 2, p. 161-206.
- BIZOT B., AUDRA P., BINDER D., SCHMITT A. (2024) *Valbonne, la Brague, Grotte AERIS*, rapport de fouille programmée, service régional de l'archéologie, Aix-en-Provence, 124 p.
- BOCQUET-APPEL J.-P. (2005) – La paléodémographie, in O. Dutour, J.-J. Hublin et B. Vandermeersch (dir.), *Objets et méthodes en paléanthropologie, Orientations et méthodes*, Paris, éditions du CTHS (Orientations et méthodes, 7), p. 271-314.
- BOCQUET-APPEL J.-P. (2008) – *La paléodémographie : 99,99 % de l'histoire démographique des hommes ou la démographie de la Préhistoire*, Paris, Errance, 192 p.
- BOULESTIN B. (2008) – Pourquoi mourir ensemble ? À propos des tombes multiples dans le Néolithique français, *Bulletin de la Société préhistorique française*, 105, 1, p. 103-130.
- BOULESTIN B. (2012) – Champ de la discipline : concepts et mise en œuvre, in L. Bonnabel (dir.), *Archéologie de la mort en France*, Paris, La Découverte, p. 24-41.
- BOULESTIN B. (2014) – Manger son ennemi : le cannibalisme préhistorique et la « guerre », in O. Buchsenschutz, O. Dutour et C. Mordant (dir.), *Archéologie de la violence et de la guerre dans les sociétés pré et protohistoriques*, Paris, éditions du CTHS, p. 37-52.
- BOULESTIN B. (2019) – Faut-il en finir avec la sépulture collective (et sinon qu'en faire ?), *Bulletin de la Société préhistorique française*, 116, 4, p. 705-724.
- BOULESTIN B., DUDAY H. (2005) – Ethnologie et archéologie de la mort : de l'illusion des références à l'emploi d'un vocabulaire, in C. Mordant et G. Depierre (dir.), *Les pratiques funéraires à l'âge du Bronze en France*, Sens, Société archéologique de Sens, Paris, éditions du CTHS, p. 17-30.
- CALVET A. (1969) – *Les abris sous-roche de Saint-Mitre à Reilanne*, Maison des jeunes et de la culture de Manosque, Groupe d'archéologie préhistorique, Manosque, imprimerie Rico, 113 p.
- CHAMBON P. (2003) – *Les morts dans les sépultures collectives néolithiques en France. Du cadavre aux restes ultimes*, Paris, CNRS édition (Supplément à *Gallia Préhistoire*, 25), 395 p.
- CHAPON P., HASLER A., RENAULT S., VILLEMEUR I. (2002) – Le site chasséen de l'Héritière II à Vernègues, in *Archéologie du TGV Méditerranée, Fiches de synthèse*, tome 1 *La Préhistoire*, Lattes, CNRS éditions (Monographies d'archéologie méditerranéenne, 8), p. 203-212.
- CHENAL F., PERRIN B., BARRAND-EMAM H., BOULESTIN B. (2015) – A Farewell to Arms: A Deposit of Human Limbs and Bodies at Bergheim, France, c. 4000 BC., *Antiquity*, 89, p. 1313-1330.
- CHEYLAN G., CONGÈS G. (1984) – La grotte de la Citadelle (Vauvenargues, Bouches-du-Rhône) : un ossuaire chalcolithique-Bronze ancien, *Cahiers ligures de préhistoire et de protohistoire*, 1, p. 134.
- CLAUSTRE F., ZAMMIT J., BLAIZE Y. (1993) – *La Cauna de Belestà : une tombe collective il y a 6000 ans*, Toulouse, éd. Centre d'anthropologie des sociétés rurales, 286 p.
- COALE A. J., DEMENY P. (1966) – *Regional Model Life Tables and Stable Populations*, New York, Academic Press, 871 p.
- COLLOMBET J. (2019) – Peyrolles-en-Provence, les Rivaux, in *Bilan scientifique régional de Provence-Alpes-Côte d'Azur 2018* ; direction régionale des affaires culturelles de Provence-Alpes-Côte d'Azur, service régional de l'archéologie, ministère de la Culture et de la Communication, direction générale des Patrimoines, Aix-en-Provence, p. 121-122.
- COSTE A., DUDAY H., GUTHERZ X., ROUDIL J.-L. (1987) – Les sépultures de la Baume Bourbon à Cabrières (Gard), in J. Guilaine, J. Courtin, J.-L. Roudil et J.-L. Vernet (dir.), *Premières communautés paysannes en méditerranée occidentale*, Paris, CNRS Éditions, p. 531-535.
- COUDERC P. (2018) – Houses for Bones. Collective Disposal of the Dead among the Uut Danum of Borneo, in A. Schmitt, S. Déderix et I. Crevecoeur (dir.), *Gathered in Death. Archaeological and Ethnological Perspectives on Collective Burial and Social Organisation*, Louvain-la-Neuve, Presses universitaires de Louvain, p. 63-83.
- COURTIN J., BOUVILLE C., LEMERCIER O., FURESTIER R., LAZARD N. (2011) – La sépulture individuelle campaniforme d'enfant de la grotte Murée, Montagnac-Montpezat (Alpes-de-Haute-Provence), in L. Salanova et Y. Tcheremissinoff



- (dir.), *Les sépultures individuelles campaniformes en France*, Paris, CNRS éditions (Supplément à *Gallia Préhistoire*, 41), p. 161-166.
- COYE N., MAHIEU E., PERRIN T. (1998) – Des occupations du Néolithique moyen à Saint-Antoine (Vitrolles, Hautes-Alpes), Résultats préliminaires, in A. D'Anna et D. Binder (dir.), *Productions et identité culturelle. Actualités de la recherche*, actes des 2<sup>es</sup> Rencontres méridionales de Préhistoire récente (Arles, 1996), Antibes, APDCA, p. 415-425.
- D'ANNA A. (1989) – L'habitat perché Néolithique final de la Citadelle (Vauvenargues, Bouches-du-Rhône), in A. D'Anna et X. Gutherz (dir.), *Enceintes, habitats ceinturés, sites perchés du Néolithique au Bronze ancien dans le sud de la France et les régions voisines, actes de table-ronde (Lattes et Aix-en-Provence, 1987)*, Montpellier, Société languedocienne de Préhistoire (Mémoire, 2), p. 209-224
- D'ANNA A., MARCHESI (1990) – Roussillon, les Martins, in M. Bellet et H. Marchesi (dir.), *L'occupation de la moyenne vallée du Calavon du Néolithique à la fin de l'Antiquité*, Avignon, service d'archéologie du Vaucluse (Notices d'archéologie vaclusienne, 1), p. 28-29.
- D'ANNA A., COURTIN J., COUTEL R., MÜLLER A. (1989) Habitats perchés et enceintes du Néolithique final et Chalcolithique dans le Luberon central (Vaucluse), in A. D'Anna et X. Gutherz (dir.), *Enceintes, habitats ceinturés, sites perchés du Néolithique au Bronze ancien dans le sud de la France et les régions voisines, actes de table-ronde (Lattes et Aix-en-Provence, 1987)*, Montpellier, Société languedocienne de Préhistoire (Mémoire, 2), p. 165-193.
- DE LABRIFFE P.-A., LOISON G., LÉA V., HASLER A. (2007) – De la fosse au mégalithe, de l'individuel au collectif: les constructions funéraires entre les V<sup>e</sup> et IV<sup>e</sup> millénaires en Languedoc oriental et en Provence, in P. Moinat et P. Chambon (dir.), *Les cistes de Chamblandes et la place des coffres dans les pratiques funéraires du Néolithique moyen occidental*, Paris, Société préhistorique française (Mémoire, 43), p. 27-40.
- DUBESSET D., HASLER A., SARGIANO J.-P. (2015) – *Faveyrolles : Provence-Alpes-Côte-d'Azur, Var, Ollioules*, rapport de diagnostic, Inrap, service régional de l'archéologie, Aix-en-Provence, 92 p.
- ESCALON DE FONTON M., CHARLES R.-P. (1951) – Les grottes sépulcrales du Castellat de Châteauneuf-les-Martigues: la grotte Sicard, *Revue d'études ligures*, p. 132-141.
- ESCALON DE FONTON M., PALUN Y. (1955) – Le Lagozien de Trets (Bouche-du-Rhône). Une sépulture en fosse à la Bastidonne, *Cahiers rhodaniens*, 2, p. 9-16.
- FLAMBEAUX A. (2018) – *Clos de Roque 2 (tranche 1)*, rapport de diagnostic, INRAP, service régional de l'archéologie, Aix-en-Provence, 164 p.
- GOUDE G., BINDER D., ZEMOUR A., RICHARDS M. (2010) – New Radiocarbon Dates and Isotope Analysis of Neolithic Human and Animal Bone from the Fonbrégoua Cave (Salernes, Var, France), *Journal of Anthropological Sciences*, 88, p. 167-178.
- GOURLIN B. (2016) – *Sainte-Musse à Toulon (Var)*, rapport final d'opération, Chronoterre, service régional de l'archéologie, Aix-en-Provence 300 p.
- GREVIN G. (2007) – Apport archéologique et médico-légal de l'étude de la crémation sur bûcher en Inde et au Népal, *L'Esprit du temps*, 132, p. 23-28.
- GUILAINE J. (2012) – Sépultures collectives, mobiliers funéraires, sociétés, genre, in M. Sohn et J. Vaquer (dir.), *Sépultures collectives et mobiliers funéraires de la fin du Néolithique en Europe occidentale*, actes de la table ronde de l'École des hautes études en sciences sociales (Carcassonne, 2008), Toulouse, Archives d'écologie préhistorique, p. 1-6.
- GUTHERZ X., DUDAY H., VAQUER J. (2010) – Les sépultures néolithiques dans le Midi méditerranéen: cinquante ans d'études, in X. Delestre et H. Marchesi (dir.), *Archéologie des rivages méditerranéens, 50 ans de recherche*, Paris, Errance, p. 407-417.
- HASLER A. (2018) – *Provence-Alpes-Côte d'Azur, Bouches-du-Rhône, Cuges-les-Pins, ZAC des Vigneaux. Une sépulture épigravettienne en plein air et un habitat ceinturé du début du Néolithique moyen: deux découvertes remarquables en bordure du poljé de Cuges-les-Pins*, rapport de fouille archéologique de sauvetage, Inrap, service régional de l'archéologie, Aix-en-Provence, 540 p.
- HASLER A., COLLET H., DURAND C., CHEVILLOT P., RENAULT S., RICHIER A. (2002) – Ventabren Château Blanc. Une nécropole tumulaire néolithique, in *Archéologie du TGV Méditerranée, Fiches de synthèse*, tome 1 *La Préhistoire*, Lattes, éditions CNRS (Monographies d'archéologie méditerranéenne, 8), p. 227-238.
- HASLER A., CHEVILLOT P., RODET-BELARBI I., SARGIANO J.-P., CHAPON P. (2016) – Le Néolithique final de Payennet à Gardanne (Bouches-du-Rhône), in J. Cauliez, I. Sénépart, L. Jallot, P.-A. de Labriffe, C. Gilibert et X. Gutherz (dir.) *De la tombe au territoire et actualité de la recherche*, actes des 11<sup>es</sup> Rencontres méridionales de Préhistoire récente (2014, Montpellier), Toulouse, Archives d'écologie préhistorique, p. 551-565.
- JACOB J.-P., D'ANNA A., DENANTE S., GUILCHER A., PAGNI M. (1988) – Courthézon, Mourre du Tendre, Paris, CNRS Éditions (Gallia Informations, 1987-1988, 2), p. 81-315.
- JEUNESSE C. (2015) – Les statues menhirs de Méditerranée occidentale et les steppes. Nouvelles perspectives, in G. Rodriguez et H. Marchesi (dir.), *Statues-menhirs et pierres levées du Néolithique à aujourd'hui*, actes du 3<sup>e</sup> Colloque international sur la statuaire mégalithique (Saint-Pons-de-Tomières, 2012), Montpellier, direction régionale des affaires culturelles Languedoc-Roussillon, Groupe archéologique du Saint-Ponais, p. 123-138.
- JEUNESSE C. (2020) – Des sociétés sans ancêtres ? Pourquoi trouve-t-on aussi peu de tombes dans le Paléolithique supérieur et le Mésolithique européens ? *Bulletin de la société champenoise*, 113, p. 293-308.
- LE BRAS-GOUBE G., BINDER D., SIMON P., RICHARDS M.P. (2006) – L'homme du Rastel (Peillon, Alpes-Maritimes, France): nouvelles données isotopiques ( $\delta^{13}C$  et  $\delta^{15}N$ ), radiométriques et archéologiques, *Bulletin du musée d'Anthropologie et de Préhistoire de Monaco*, 46, p. 84-88.
- LECLERC J., TARRÈTE J. (1988) – Sépulture, in Leroy-Gourhan (dir.), *Dictionnaire de la Préhistoire*, Paris, Presses universitaires de France, p. 1002-1003.

- LEFRANC P., RÉVEILLAS H., THOMAS Y. (2015) – Les pratiques mortuaires du Néolithique récent en Alsace : l'exemple du site de Gougenheim (France, Bas-Rhin), in L. Rocha, P. Bueno-Ramirez et G. Branco (dir.), *Death as Archaeology of Transition: Thoughts and Materials*, Oxford, Archeopress (BAR International Series, 2708), p. 131-144.
- LE GOFF I., BILLAND G. (2012) – De la détection des structures fugaces à la reconnaissance d'un système funéraire : les fosses à résidus de combustion de l'âge du Bronze, *Archéologies*, hors-série, 3, p. 139-146.
- LEMERCIER O. (2010a) – La transition du Néolithique moyen au Néolithique final dans le sud-est de la France : recherches, données, et scénario, in O. Lemerrier, R. Furestier et E. Blaise (dir.), *4e Millénaire. La transition du Néolithique moyen au Néolithique final dans le sud-est de la France et les régions voisines*, Lattes, Publications de l'UMR 154 du CNRS, éditions de l'Association pour le développement de l'archéologie en Languedoc-Rousillon (Monographies d'archéologie méditerranéenne, 27), p. 305-321.
- LEMERCIER O. (2010b) – Les Juilleras (Mondragon, Vaucluse) au quatrième millénaire, in O. Lemerrier, R. Furestier et E. Blaise (dir.), *4e Millénaire. La transition du Néolithique moyen au Néolithique final dans le sud-est de la France et les régions voisines*, Lattes, Publications de l'UMR 154 du CNRS, éditions de l'Association pour le développement de l'archéologie en Languedoc-Rousillon (Monographies d'archéologie méditerranéenne, 27), p. 115-126.
- LEMERCIER O., FURESTIER R., MULLER A., BLAISE E., BOUVILLE C., CONVERTINI F., SALANOVA L. (2011) – La sépulture individuelle de la Fare, Forcalquier (Alpes-de-Haute-Provence), in L. Salanova et Y. Tcheremissinoff (dir.), *les sépultures individuelles campaniformes en France*, Paris, CNRS éditions (Supplément à *Gallia Préhistoire*, 41), p. 145-159.
- LEPÈRE C. (2009) – La Colle-sur-Loup, in *Bilan scientifique régional de Provence-Alpes-Côte d'Azur 2008*; direction régionale des affaires culturelles de Provence-Alpes-Côte d'Azur, service régional de l'archéologie, ministère de la Culture et de la Communication, direction générale des Patrimoines, Aix-en-Provence, p. 61-62.
- LE ROY M. 2015 – *Les enfants au Néolithique : du contexte funéraire à l'interprétation socioculturelle en France de 5700 à 2100 avant J.-C.*, thèse de doctorat, université Bordeaux 1, Talence, 611 p.
- MAFART B., BARONI I., ONORATINI G. (2004) – Les restes humains de la grotte de l'Adaouste du Néolithique ancien final (Bouches-du-Rhône, France) : cannibalisme ou rituel funéraire, in *Le Néolithique au Proche-Orient et en Europe*, actes du 14<sup>e</sup> congrès UISPP (université de Liège, Belgique, septembre 2001), Oxford, Archeopress (BAR International Series, 1303), p. 289-94.
- MAHIEU E. (1992) – Premiers apports de l'hypogée des Boileau à l'étude des sépultures collectives du sud-est de la France, in E. Mahieu (dir.), *Anthropologie préhistorique : résultats et tendances*, actes de colloque (Sarriens, 2-4 septembre 1989), Marseille, Études et perspectives archéologiques, p. 75-82.
- MARMARA M., LAROCHE M., AJAS A., BATTENTIER J., CHAUVIN A., CLÉMENT P., DUTREUIL P., GARNIER N., GARNOTEL A., HERVÉ G., MARTIN L., *et al.* (2018) – *Le Clos de Roque-Route de Barjols, Saint-Maximin-la-Sainte-Baume*, rapport final d'opération, Paléotime, service régional de l'archéologie, Aix-en-Provence, 343 p.
- MARTIN L., RICHIER A., HASLER A., SARGIANO J.-P. (2016) – Une inhumation en silo du Néolithique final à Cadarache (Saint Paul-Lez-Durance, Bouches-du-Rhône) : sépulture ou dépôt, in J. Cauliez, I. Sénépart, L. Jallot, P.-A. de Labriffe, C. Gilabert et X. Gutherz, *De la tombe au territoire et actualité de la recherche*, actes des 11<sup>e</sup> Rencontres méridionales de Préhistoire récente (Montpellier, 2014), Toulouse, Archives d'écologie préhistorique, p. 491-500.
- MCCAA R. (2005) – Paleodemography of the Americas from Ancient Times to Colonialism and Beyond, in R. H. Steckel et J. C. Rose (dir.), *The Backbone of History: Health and Nutrition in the Western Hemisphere*, Cambridge, Cambridge University Press, p. 94-124
- MICHEL J. (2008) – Le dolmen de Villevieille à Demandolx (Alpes-de-Haute-Provence) : gestion d'une sépulture collective néolithique, in J.-E. Brochier, A. Guilcher et M. Pagni (dir.), *Archéologies de Provence et d'ailleurs : mélanges offerts à G. Congès et G. Sauzade*, Aix-en-Provence, éd. Association Provence Archéologie (Supplément au *Bulletin archéologique de Provence*, 5), p. 187-204.
- MICHEL J., GOURLIN B. (2016) – Des dépôts mortuaires atypiques sur le site de plein air de Bel-Air, à Sénas (Bouches-du-Rhône), in J. Cauliez, I. Sénépart, L. Jallot, P.-A. de Labriffe, C. Gilabert et X. Gutherz, *De la tombe au territoire et actualité de la recherche*, actes des 11<sup>es</sup> Rencontres méridionales de Préhistoire récente (Montpellier, 2014), Toulouse, Archives d'écologie préhistorique, p. 501-509.
- MOREAU C. (2015) – *Vernègues, Cazan, le Clos du Moulin (parcelle B2-523)*, rapport final d'opération d'archéologie préventive, volume 1, Archeodunum, service régional de l'archéologie, Aix-en-Provence, 334 p.
- MULLER A. (1990) – Simiane Collongue, col Saint Anne, Paris, CNRS Éditions (Gallia Informations, 1990, tome 2), p. 191-192.
- MURET A. (2006) – *Le gisement archéologique du col des Tourrettes à Montmorin (Hautes-Alpes)*, Theix, Actilia Multimedia, 160 p.
- NÉGRONI S. (2017) – Alleins-avenue du 14 Juillet 1789, in *Bilan scientifique régional de Provence-Alpes-Côte d'Azur 2016*; direction régionale des affaires culturelles de Provence-Alpes-Côte d'Azur, service régional de l'archéologie, ministère de la Culture et de la Communication, direction générale des Patrimoines, Aix-en-Provence, p. 99-100.
- OZANNE J.-C. (2002) – Bollène, Pont de Pierre 2-Nord, Une fosse à inhumation double du Néolithique, in *Archéologie du TGV Méditerranée, Fiches de synthèse*, tome 1 *La Préhistoire*, Lattes, éd. CNRS (Monographies d'archéologie méditerranéenne, 8), p. 123-129
- PARIAT J.-G. (2016) – Un chasséen, des Chasséens ? Des restes humains épars, in T. Perrin, P. Chambon, J.F. Gibaja et G. Goude (dir.), *Le Chasséen, des Chasséens... Retour sur une culture nationale et ses parallèles, Sepulcres de Fossa, Cortailod, Lagozza*, Toulouse, Archives d'écologie préhistorique, p. 421-431.
- PELLISSIER M. (2008) – *Les Terres Longues à Trets (Bouches du Rhône)*, rapport final d'opération, fouille préventive,

- INRAP, service régional de l'archéologie, Aix-en-Provence, 162 p.
- PROVOST S., BINDER D., DUDAY H., DURRENMATH G., GOUDE G., GOURICHON L., DELHON C., GENTILE I., VUILLIEN M., ZEMOUR A. (2017) – Une sépulture collective à la transition des VI<sup>e</sup> et V<sup>e</sup> millénaires BCE : Mougins-les Bréguières (Alpes-Maritimes, France), *Gallia Préhistoire*, 57, p. 289-336.
- REYNAUD P., MARTEL M., SARGIANO J.-P. (2014) – *Chemin le Serre, Var Salernes*, rapport de diagnostic, INRAP, service régional de l'archéologie, Aix-en-Provence, 42 p.
- RIVALAN A., MOUGIN P., FLAUX C. (2020) – Carnoules, l'Enclos, in *Bilan scientifique régional de Provence-Alpes-Côte d'Azur 2019*; direction régionale des affaires culturelles de Provence-Alpes-Côte d'Azur, service régional de l'archéologie, ministère de la Culture et de la Communication, direction générale des Patrimoines, Aix-en-Provence, p. 160-161.
- SARGIANO P., D'ANNA A. (2010) – Les Arnajons (Le-Puy-Sainte-Réparate, Bouches-du-Rhône) : un nouveau dolmen dans le sud-est de la France, *Préhistoires méditerranéennes*, 1, p. 119-153.
- SARGIANO J.-P., LÉAL E., BOUTEVIN C., CABUT S., DELEFOSSE C., FIGUERAL I., MARGARIT X., NÉGRONI S., PROVENZANO N., RODET-BELARBI I., WEYDERT N. (2018) – L'habitat du Néolithique final de Jonquières 1 à la Fare-les-Oliviers (Bouches-du-Rhône), in *Habitations et habitats du Néolithique à l'âge du Bronze en France et ses marges*, Toulouse, Archives d'écologie préhistorique, p. 353-359.
- SAUZADE G. (1990) – Un nouveau faciès du néolithique final provençal : le groupe de Fraischamps : l'habitat de la clairière à la Roque-sur-Pernes (Vaucluse), *Gallia Préhistoire*, 32, p. 151-178.
- SAUZADE G. (1998) – Les sépultures collectives provençales, in P. Soulier, C. Masset (dir.), *La France des dolmens et des sépultures collectives* (4500-2000 avant J.-C.), Paris, Errance, p. 292-328.
- SAUZADE G. (2021) – Les sépultures collectives provençales dans le temps long, *Préhistoires méditerranéennes*, 9, 2, p. 137-163.
- SAUZADE G., DUDAY H. (1976) – L'abri de la Madeleine (Bédoin, Vaucluse), *Bulletin du musée d'Anthropologie préhistorique de Monaco*, 20, p. 97-123.
- SAUZADE G., DUDAY H. (1983) – L'abri de Sanguinouse, tombe collective du Chalcolithique ancien (commune de la Roque-sur-Pernes, Vaucluse), in *compte-rendu de la 21e session du Congrès préhistorique de France* (Montauban-Cahors, septembre 1979), Paris, Société préhistorique française, 1983, p. 280-297.
- SAUZADE G., SCHMITT A. (2020) – *Le dolmen du Villard au Lauzet-Ubaye (Alpes-de-Haute-Provence) et le contexte funéraire au Néolithique dans les Alpes méridionales. Réflexions sur le mobilier et les pratiques funéraires au Campaniforme en Provence*, Aix-en-Provence, Presses universitaires de Provence, 222 p.
- SAUZADE G., BIZOT B., SCHMITT A. (2018) – La chronologie des ensembles funéraires du Néolithique final provençal. Proposition de sériation intégrant les contextes d'habitat, *Préhistoires méditerranéennes*, 6, <http://journals.openedition.org/pm/1566>
- SCHMITT A., ANSTETT E. (2020) – Quels restes humains pour quelles poubelles ? in A. Schmitt et E. Anstett (dir.), *Des cadavres dans nos poubelles. Restes humains et espaces détritiques de la Préhistoire à nos jours*, Paris, Petra, p. 281-286.
- SCHMITT A., ANSTETT E. (2023) – Des morts sans funérailles de la Préhistoire à nos jours, Oxford, Archaeopress, 128 p.
- SCHMITT A., BIZOT B. (2021) – Dolmens, grottes et hypogées en Provence : bilan et interrogations, in M. Leroy et J. Recchia (dir.), *Grottes et dolmens : relations entre les sépultures collectives de la fin du Néolithique dans le sud de la France* (Aix-En Provence, 19-20 septembre 2019), *Préhistoires méditerranéennes*, 9.2, p. 119-136, <https://journals.openedition.org/pm/3004>
- SCHMITT A., MICHEL J. (2016) – Le traitement des défunts dans le midi de la France entre 4400 et 3500 avant notre ère, in T. Perrin, P. Chambon, J.F. Gibaja et G. Goude (dir.), *Le Chasséen, des Chasséens... Retour sur une culture nationale et ses parallèles, Sepulcres de Fossa, Cortailod, Lagozza*, Toulouse, Archives d'écologie préhistorique, p. 381-396.
- SCHMITT A., VAN WILLIGEN S. (2016) – Des morts chez les vivants au Néolithique moyen en France méridionale ? in J. Cauliez, I. Sénépart, P.-A. de Labriffe, C. Gilibert et X. Gutherz (dir.), *De la tombe au territoire et actualité de la recherche*, actes des 11<sup>es</sup> Rencontres méridionales de Préhistoire récente (Montpellier, 2014), Toulouse, Archives d'écologie préhistorique, p. 13-24.
- SCHMITT A., VAN WILLIGEN S. (2020) – Les Bagnoles dans le contexte des pratiques mortuaires du V<sup>e</sup> millénaire avant notre ère, in S. van Willigen, M. Bailly, B. Röder, J. Schibler et A. Schmitt (dir.), *Les Bagnoles à L'Isle-sur-la-Sorgue : un site majeur du Néolithique moyen en Vaucluse*, Aix-en-Provence, Presses universitaires de Provence, p. 330-349.
- SCHMITT A., REMICOURT M., D'ANNA A. (2017a) – Inhumations individuelles en contexte domestique au Néolithique final en France méridionale. Une alternative à la sépulture collective ? *Bulletin de la Société préhistoire française*, 114, p. 469-496.
- SCHMITT A., REMICOURT M., BARADAT A. (2017b) – Les inhumations du site du Clos de Roque (Saint-Maximin-la-Sainte-Baume), *Bulletin archéologique de Provence*, 38, p. 29-63.
- SCHMITT A., BIZOT B., OLLIVIER V., CANUT V., GUENDON J.-L., VIEL L. (2018) – Un exemple inédit en Provence de sépulture collective du Néolithique récent-final : le site de Collet-Redon (Martigues), *Gallia Préhistoire*, 58, p. 5-45.
- SCHMITT A., VAN WILLIGEN S., VIGNAUD A. (2021) – Les inhumations du Néolithique et de l'âge du Bronze du Rouergas (Saint-Gély-du-Fesc). *Bulletin de la Société préhistorique française*, 118, p. 363-388.
- SÉGUY I., BUCHET L. (2011) – *Manuel de paléodémographie*, Paris, INED, 431 p.
- SELLIER P. (1996) – La mise en évidence d'anomalies démographiques et leur interprétation : population, recrutement et pratiques funéraires du tumulus de Courtesoult, in J.-F. Piningre (dir.), *Nécropoles et société au premier âge du Fer : le tumulus de Courtesoult (Haute-Saône)*, Paris,

- Maison des sciences de l'homme (Documents d'archéologie française, 54), p. 188-202.
- SÉNÉPART I., LAMBERT A., CASTIN T., REGGIO A. (2016) – Occupation funéraire des cavités du bassin de Marseille et ses environs durant le Néolithique final: la grotte Saint-Antoine à Ensues-la-Redonne (Bouches-du-Rhône), in J. Cauliez, I. Sénépart, L. Jallot, P.-A. de Labriffe, C. Gilibert et X. Gutherz (dir.), *De la tombe au territoire et actualité de la Recherche, actes des 11es Rencontres méridionales de Préhistoire récente, Montpellier-2014*, Toulouse, Archives d'écologie préhistorique, p. 567-577.
- SOHN M. (2008) – Entre signe et symbole: les fonctions du mobilier des sépultures collectives d'Europe occidentale à la fin du Néolithique, in M. Bailly et H. Plisson (dir.), *La valeur fonctionnelle des objets sépulcraux: tracéologie, technologie, anthropologie culturelle et Préhistoire*, actes des rencontres internationales d'Aix en Provence, *Préhistoire anthropologie méditerranéennes*, 14, p. 53-71.
- SOHN M. (2012) – La hache et le poignard: représentations collectives et affichages individuels dans les sépultures collectives d'Europe occidentale, in M. Sohn et J. Vaquer (dir.), *Sépultures collectives et mobiliers funéraires de la fin du Néolithique en Europe occidentale*, actes de la table ronde *La fin du Néolithique en Europe de l'Ouest. Valeurs sociale et identitaire des dotations funéraires (3500-2000 av. J.-C.)* de l'école des hautes études en sciences sociales, (Carcassonne, 2008), Toulouse, Archives d'écologie préhistorique, p. 159-176.
- TCHÉRÉMISSINOFF Y. (2016) – Diversité et tendances des expressions funéraires chasséennes en Languedoc, in T. Perrin, P. Chambon, J.F. Gibaja et G. Goude (dir.), *Le Chasséen, des Chasséens... Retour sur une culture nationale et ses parallèles, Sépultres de Fossa, Cortailod, Lagozza*, Toulouse, Archives d'écologie préhistorique, p. 367-380.
- THIRAULT E. (2015) – *Rousset, Favary*, in *Bilan scientifique régional de Provence-Alpes-Côte d'Azur 2013*; direction régionale des affaires culturelles de Provence-Alpes-Côte d'Azur, service régional de l'archéologie, ministère de la Culture et de la Communication, direction générale des Patrimoines, Aix-en-Provence, 140-143.
- VAN WILLIGEN S. (2010) – *Les occupations néolithiques du Mourre de la Barque*, document final de synthèse de fouille programmée, service régional de l'archéologie, Aix-en-Provence, 63 p.
- VAN WILLIGEN S., BAILLY M., RÖDER B., SCHIBLER J., SCHMITT A. (2010) – *Les Bagnoles à L'Isle-sur-la-Sorgue – un site majeur du Néolithique moyen en Vaucluse*, Aix-en-Provence, Presses universitaires de Provence, 432p.
- VEYRIÉ N. (2013) – Le cadavre éprouvé, *Cahiers d'études du religieux. Recherches interdisciplinaires*, 12, <http://journals.openedition.org/cerri/1267>
- VIAL J. (2011) – *Tallard-Aéropole de Gap-Tallard*, in *Bilan scientifique régional de Provence-Alpes-Côte d'Azur 2011*; direction régionale des affaires culturelles de Provence-Alpes-Côte d'Azur, service régional de l'archéologie, ministère de la Culture et de la Communication, direction générale des Patrimoines, Aix-en-Provence, p. 45.
- VILLA P., COURTIN J., HELMER D., SHIPMAN P., BOUVILLE C., MAHIEU E. (1986) – Un cas de cannibalisme au néolithique. Boucherie et rejet de restes humains et animaux dans la grotte de Fontbrégoua à Salernes (Var), *Gallia Préhistoire*, 29, p. 143-171.
- ZEMOUR A., (2013) – *Gestes, espaces et temps funéraires au début du Néolithique (6e millénaire et 1ère moitié du 5e millénaire cal BC) en Italie et France méridionale. Reconnaissance des témoins archéologiques de l'après-mort*, thèse de doctorat, université de Nice Sophia-Antipolis, Nice, 2 volumes.
- ZEMOUR A., BINDER D., BONNARDIN S., D'OVIDIO A.-M., GOUDE G., GOURICHON L., PRADEAU J.-V., SORIN-MAZOUNI S., BROMBLET P., BUCHET L., COTTO K.-J., SÉNÉPART I. (2017) – Laboratory Excavation of a Neolithic Grave from Avignon-La Balance-Ilot P (France): Burial Practices and Garment Reconstruction, *Journal of Field Archaeology*, 42, p. 54-68.