

Géohistoire des savoir-faire au Pays de Bitche

Session 4. Valoriser le verre, savoir-faire spécifique des territoires

LES TERRITOIRES DES SAVOIR-FAIRE

Journée d'étude METZ-MEISENTHAL



Introduction,

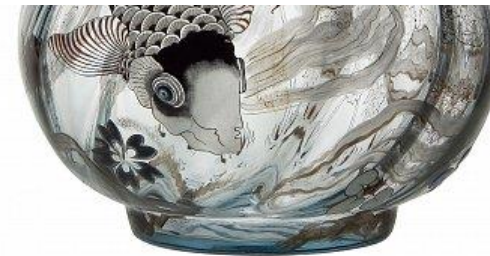


Carte 3-Le Pays de Bitche et ses trois cantons



Émile Gallé (1846-1904), Vase « La Carpe », Nancy, 1878, Musée des Arts Décoratifs, Paris.

TRADITION



INNOVATION



Affiche exposition *Muette, la carpe*, CIAV



Problématique

Des territoires entre traditions et innovations

PLAN

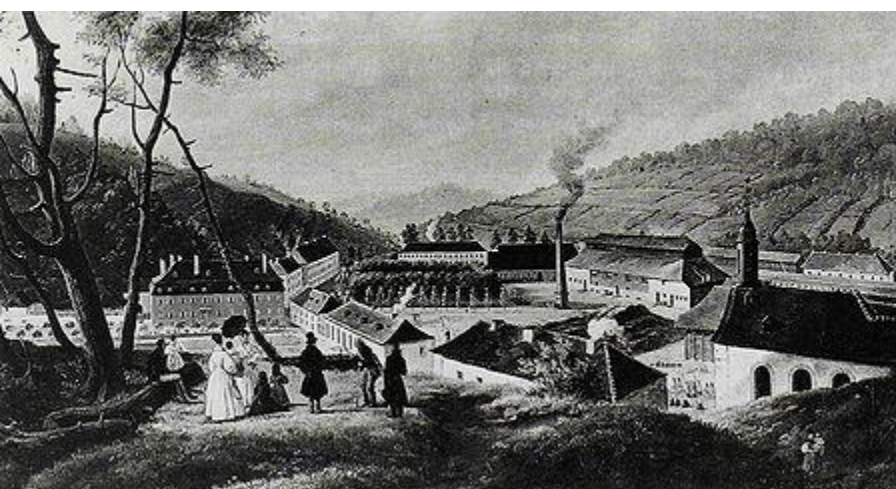
- I. Contexte industriel du pays de Bitche
- II. L'industrialisation du Pays de Bitche
- III. La reterriatorialise du Pays de Bitche autour de ses savoir-faire.



Crédit : CM

I. Contexte industriel du pays de Bitche

Cristallerie de Saint Louis



Peint par Édouard Pingret en 1836

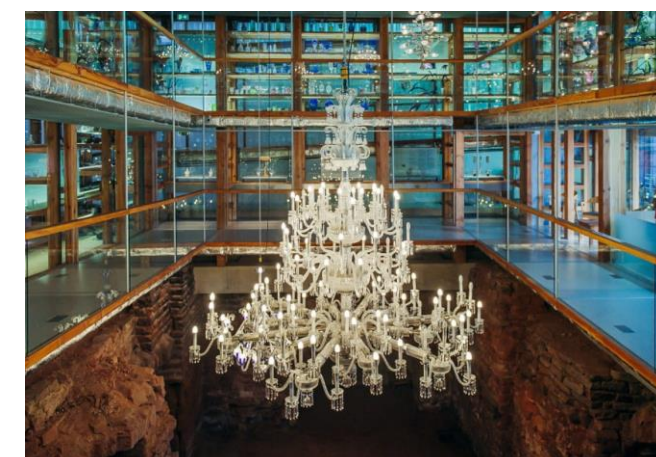
Cristallerie de Saint Louis



Villes et Métiers d'Art



Collection Tommy Saint-Louis



Lustre Louis XV, musée Saint Louis

I. Contexte industriel du pays de Bitche

Sortie de l'usine de Meisenthal
début XXe



Bitcherland.fr



Le site verrier encore
en friche dans les
années 1980.

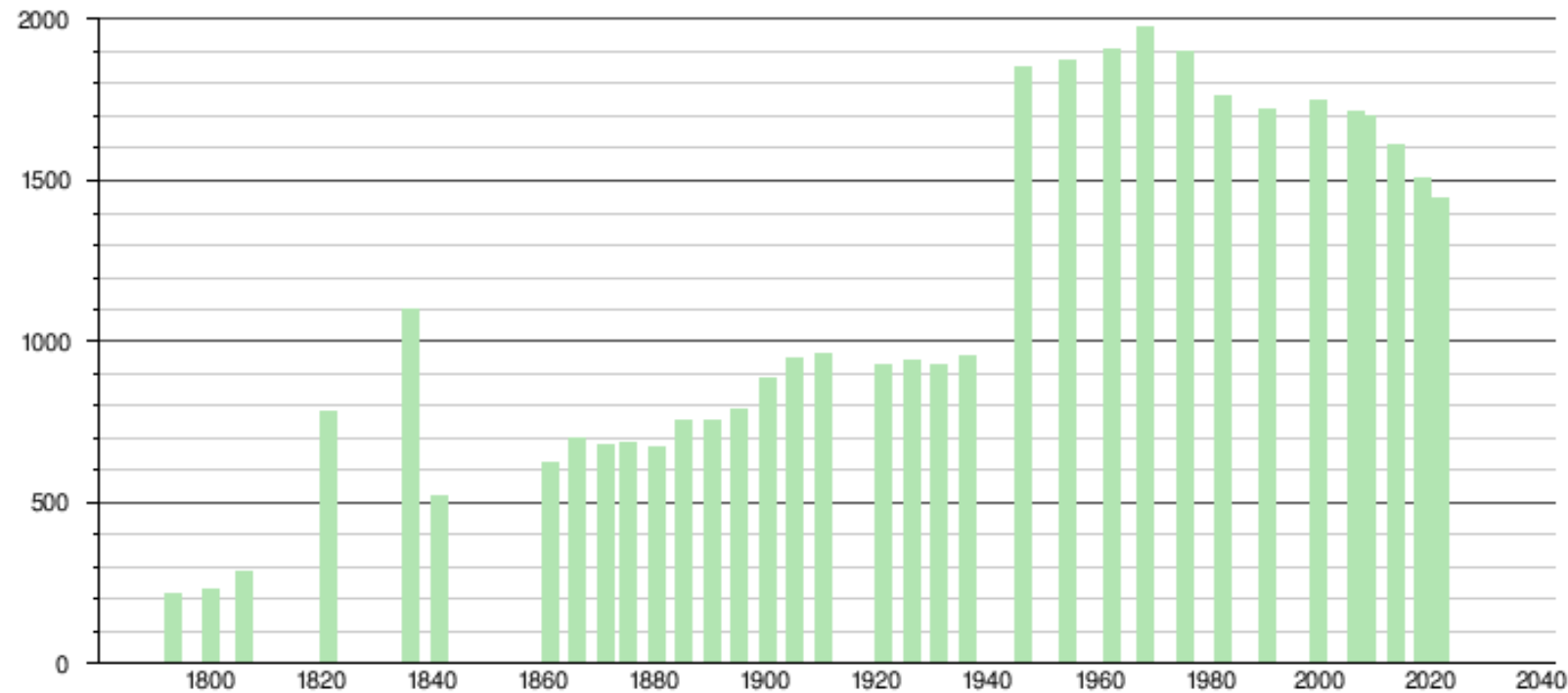
Photo DR

I. Contexte industriel du pays de Bitche

Travailleurs dans l'usine verrerie,
Goetzenbruck



Boules de
Noël



Sources : base Cassini de l'EHESS et base Insee.

Du présent au passé

- Capacité de résilience et d'adaptation
- Volonté d'acteurs
- Mémoire des anciennes industries du pays de Bitche



TRADITION

Émile Gallé (1846-1904), Vase « La Carpe », Nancy, 1878, Musée des Arts Décoratifs, Paris.



INNOVATION

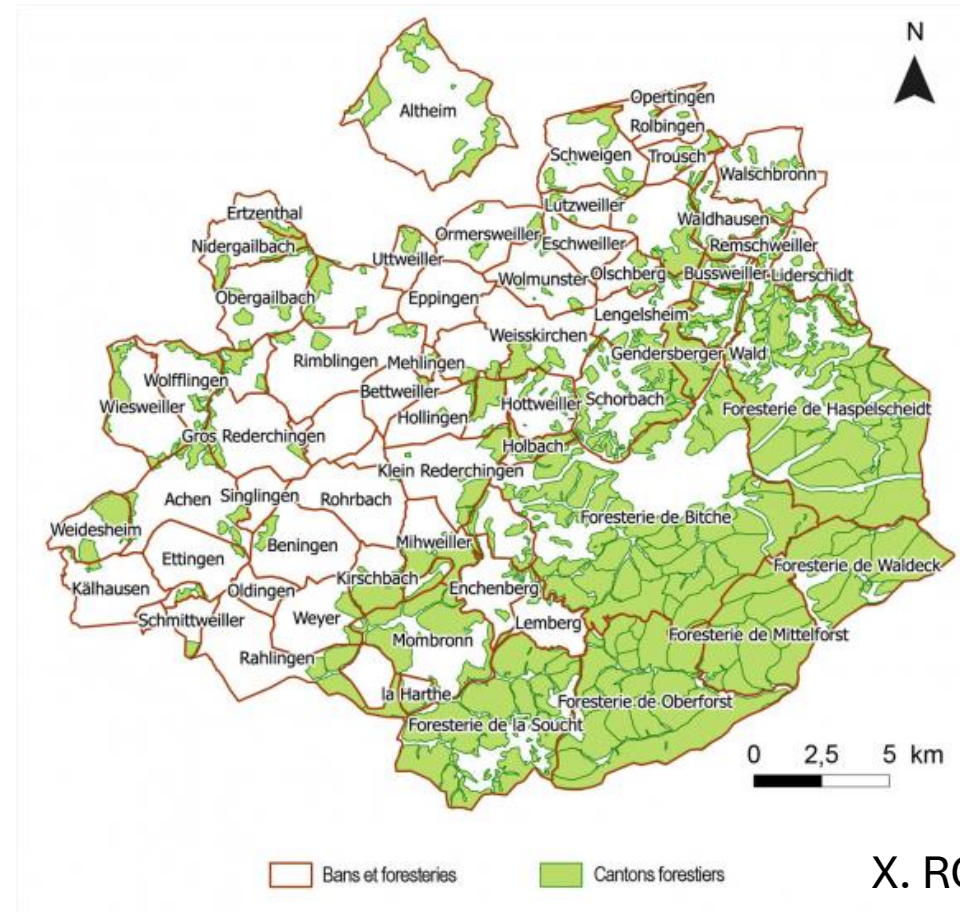
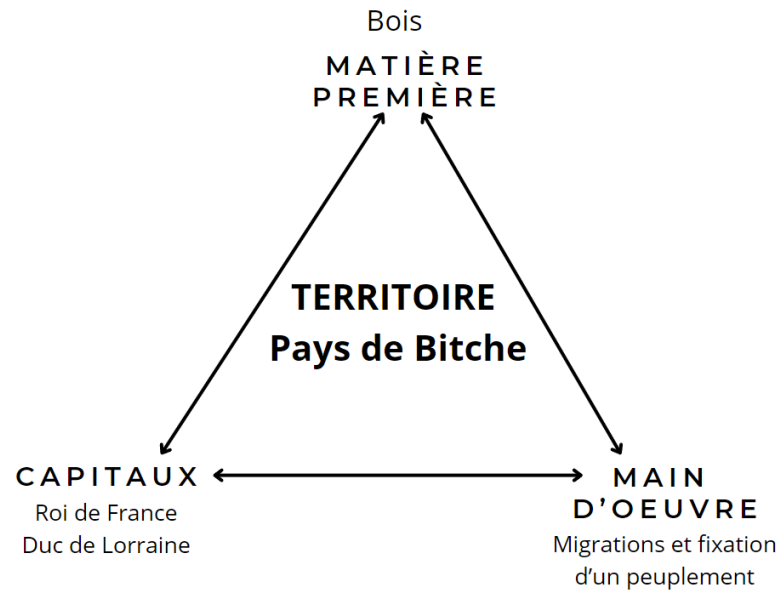


Affiche exposition *Muettes, la carpe*, CIAV

II. Les anciennes industries du Pays de Bitche

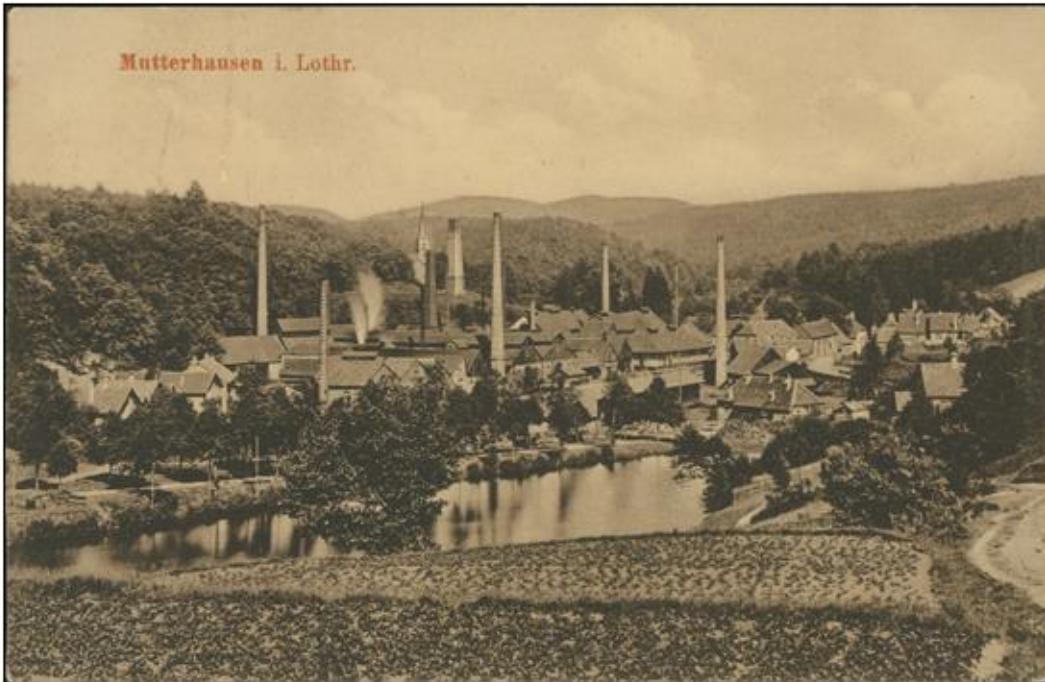
a) L'installation des industries.

Théorie de localisation industrielle de Weber





a) Descriptifs des industries présentes dans le pays de Bitche à l'époque moderne.



Mdcollection

www.delcampe.net

Site de Mouterhouse, époque moderne.



Forge de Petit-Réderching

Source : fondation pour le patrimoine

a) Descriptifs des industries présentes dans le pays de Bitche à l'époque moderne.

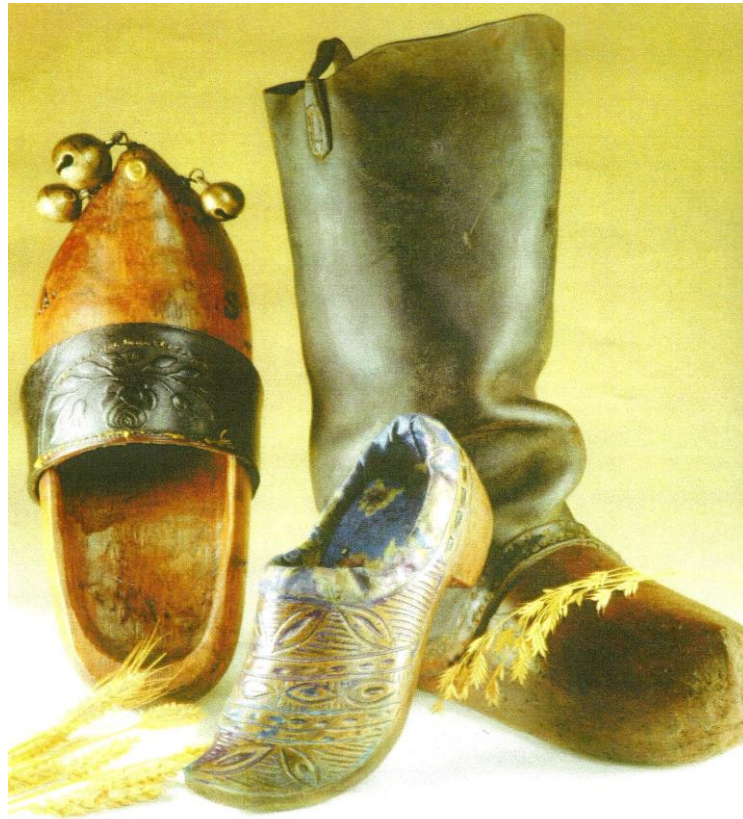


Baerenthal, époque moderne
Source : wikicommons



Source : Vinted

b) Descriptif des industries présentes dans le pays de Bitche à l'époque moderne.



Sabot, Musée de la Saboterie,
Soucht

L'histoire continue



TRADITION

Émile Gallé (1846-1904), Vase «
La Carpe », Nancy, 1878, Musée
des Arts Décoratifs, Paris.



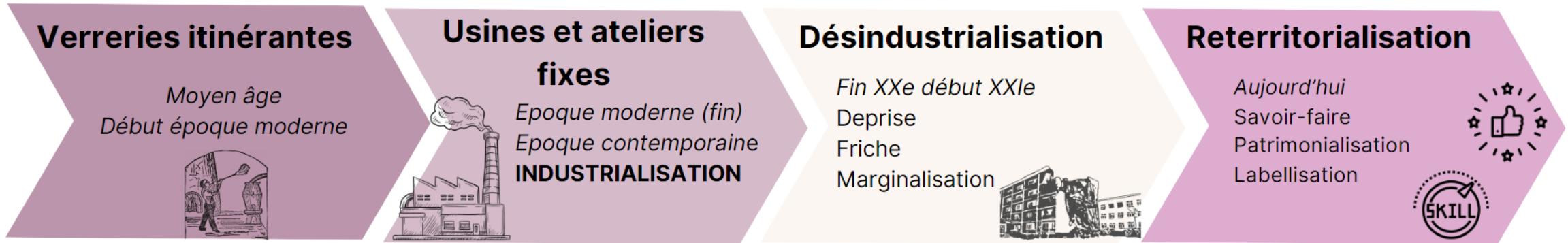
INNOVATION

Affiche exposition *Muette, la
carpe*, CIAV

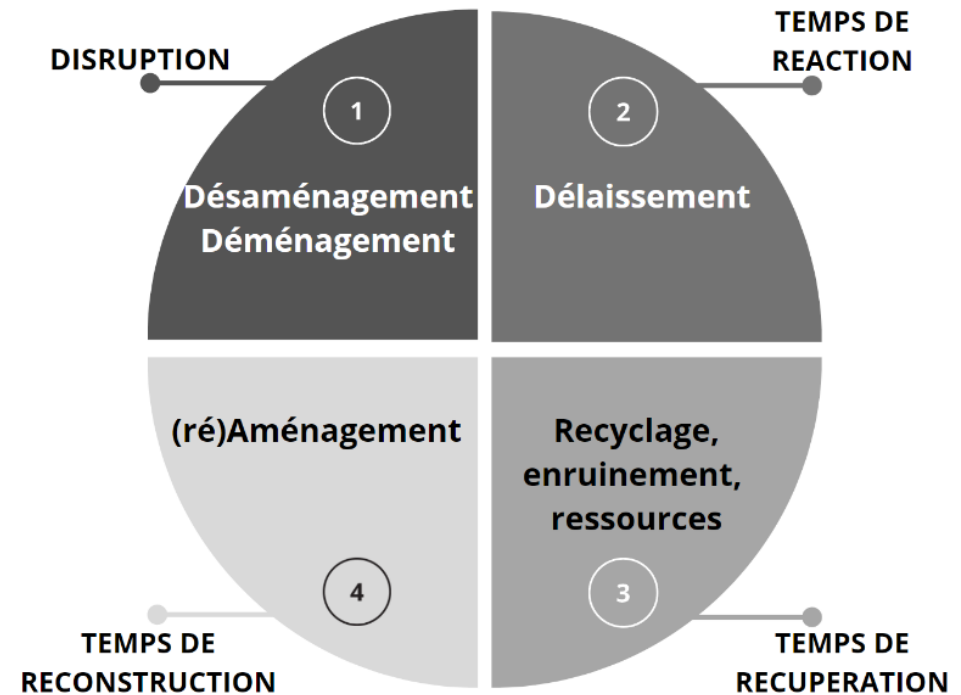
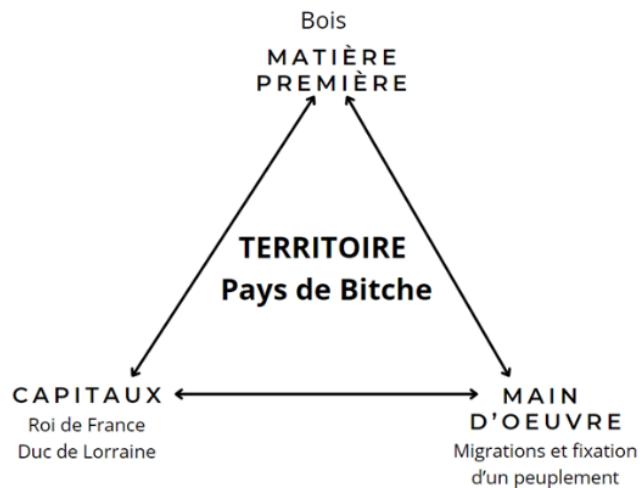


- Mise en valeur d'un héritage
- Construction d'un récit
- Territorialisation

III. La reterritorialisation des territoires par les savoir-faire



Théorie de localisation industrielle de Weber



III. La reterritorialisation des territoires par les savoir-faire

A) une construction à plusieurs échelles

Le rôle et impact des initiatives locales

Jeu d'acteurs



L'association des Amis du Musée de Meisenthal

Depuis 1980

Depuis 1980, l'association des Amis du Musée est active dans le village de Meisenthal pour promouvoir l'activité verrière du village et sauvegarder son patrimoine. Précédée du Club Artistique dans les années 70, la première exposition eut lieu en 1978.

Une passion commune

Les bénévoles de l'association partagent une passion commune, celle du verre.

Le verre

Depuis 1711, la vallée de Meisenthal fabrique du verre.

III. La reterritorialisation des territoires par les savoir-faire

B) Construction d'un récit innovant

La route des arts et du feu



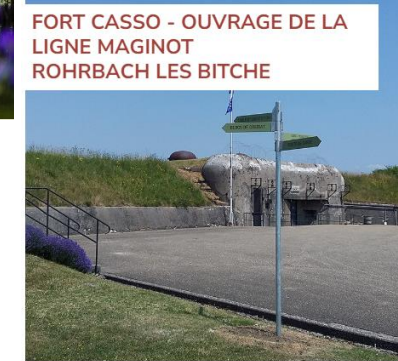
LE SITE DU MOULIN
D'ESCHVILLER
VOLMUNSTER



PARC MULTILOISIRS LA FORÊT
DES DÉFIS
BITCHE



MUSÉE DES ARTS URBAINS ET DU
STREET ART - MAUSA ON THE
BITCHE
BITCHE



FORT CASSO - OUVRAGE DE LA
LIGNE MAGINOT
ROHRBACH LES BITCHE



CENTRE D'ARTS ET CALENDRIER
UNIVERSEL DE LA PAIX
SCHORBACH



JARDIN POUR LA PAIX
BITCHE



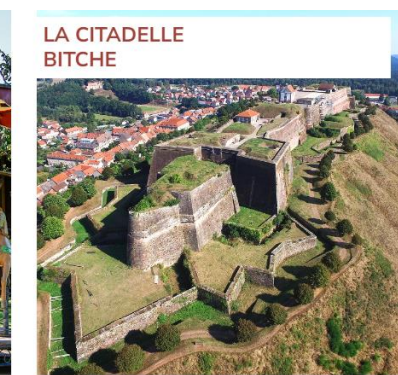
SITE VERRIER DE MEISENTHAL
MEISENTHAL



COMBINÉ VISITE DU MUSÉE
SAINT-LOUIS ET VISITE GUIDÉE
DE LA MANUFACTURE
SAINT LOUIS LES BITCHE



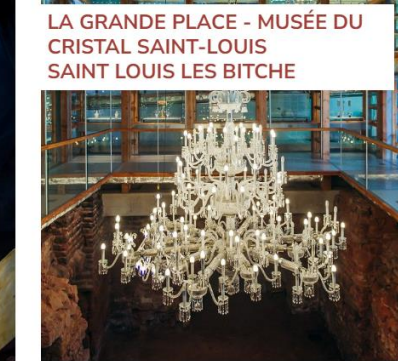
LE FORT DU SIMSERHOF -
OUVRAGE DE LA LIGNE MAGINOT
SIERSTHAL



LA CITADELLE
BITCHE



SAFARI AU RANCH DES BISONS
PETIT REDERCHING



LA GRANDE PLACE - MUSÉE DU
CRISTAL SAINT-LOUIS
SAINT LOUIS LES BITCHE



MUSÉE DU SABOTIER
SOUCHT



III. La reterritorialisation des territoires par les savoir-faire

B) Construction d'un récit innovant

« connaitre et se faire (re)connaitre »

PATRIMOINE

Les gestes verriers reconnus par l'Unesco



Le savoir-faire verrier fait son entrée à l'Unesco

Excellente nouvelle pour la filière du cristal et du verre, majeure en Lorraine. Les gestes verriers ont été inscrits au patrimoine culturel immatériel de l'humanité. Une fierté particulière pour le président de la cristallerie Saint-Louis, à Saint-Louis-lès-Bitche, qui a porté le dossier.

« Cela apporte à notre filière une vraie reconnaissance mondiale. » Jérôme de Lavergnolle est plus que satisfait. Le président de la cristallerie Saint-Louis, qui est aussi celui de la Fédération du cristal et du verre, a appris cette semaine que le comité intergouvernemental de sauvegarde du Patrimoine culturel immatériel de l'Unesco, réuni à Kasane (Botswana) du 5 au 9 décembre, a décidé d'inscrire les gestes verriers sur la liste représentative du patrimoine culturel immatériel de l'humanité.

Les gestes verriers désignent les pratiques artisanales et traditionnelles de production de verre et de cristal. Celles-ci regroupent la créa-

tion de la matière, sa mise en forme à chaud grâce au soufflage ou au chalumeau et enfin, la taille et le décor à froid. Soit une vingtaine de métiers d'art rassemblant en France environ 4 000 professionnels. Beaucoup se trouvent dans le Grand Est et en Lorraine, la région abritant une concentration exceptionnelle de fleurons comme Baccarat, Lalique, Daum ou Saint-Louis.

Un savoir-faire ancestral

Pour ce chef d'entreprise, c'est l'aboutissement de plusieurs années de combat. « Pour en arriver-là, il a d'abord fallu faire inscrire ce savoir-faire à l'inventaire du Patrimoine culturel immatériel de la France. Ce qui a été fait en 2019. Le problème, c'est que la France porte beaucoup de dossiers de ce type et nous n'étions pas prioritaires. Pour aller plus vite, nous avons décidé de déposer une candidature européenne. Nous avons pris notre bâton de pèlerin pour fédérer la République tchèque, la Finlande, l'Allemagne, la Hongrie et l'Espagne. Cela nous a

permis de déposer un dossier très solide, dont la qualité a été soulignée dès sa réception par l'Unesco. Maintenant, notre communauté est reconnue pour sa pratique d'un savoir-faire ancestral. »

Attirer de nouvelles générations

Elle ne devrait pas rester sans conséquence. « Nos métiers ne s'apprennent pas dans des livres. Ils sont le fruit d'observations et de répétitions de gestes qui peuvent un jour se perdre si des jeunes ne viennent pas relayer les anciens. Une telle inscription peut contribuer à attirer de nouvelles générations », espère Jérôme de Lavergnolle, dont la cristallerie affiche une moyenne d'âge de... 38 ans, qui lui permet d'envisager sereinement l'avenir.

Yann Grienerberger, à la tête du Centre international d'art verrier de Meisenthal, partage le même avis : « Tout ce qui est immatériel est volatil. Notre savoir-faire se transmet au fond des halles ou des ateliers. Dix années de pratique sont nécessaires pour de-



Le savoir-faire verrier requiert une minutie absolue, comme ici dans les ateliers de la cristallerie Saint-Louis. Photo archives

venir un bon verrier. Il faut faire ses gammes, jouer avec les partitions des autres, avant de créer les siennes.

Une telle inscription constitue une très belle valorisation de nos métiers. »
● Philippe Marquet

III. La reterritorialisation des territoires par les savoir-faire

B) Construction d'un récit innovant

De la boule de Noël de Goetzenbruck à la boule de Noël de Meisenthal



Conclusion

L'imaginaire

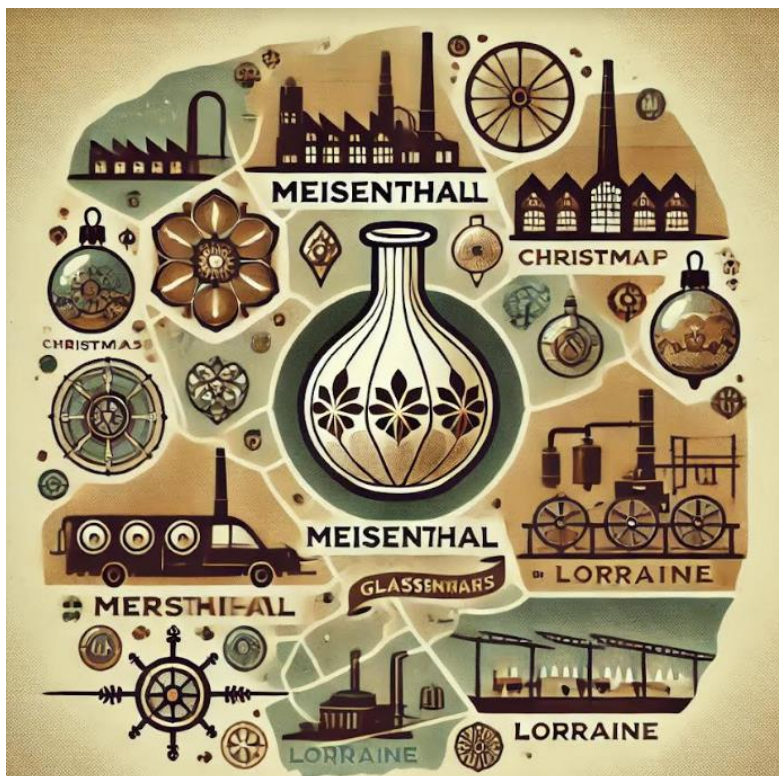


Image générée par ChatGPT

Les modèles spatiaux de la valorisation patrimoniale

Figure 1 - La figure du pôle : du haut-lieu aux sites isolés

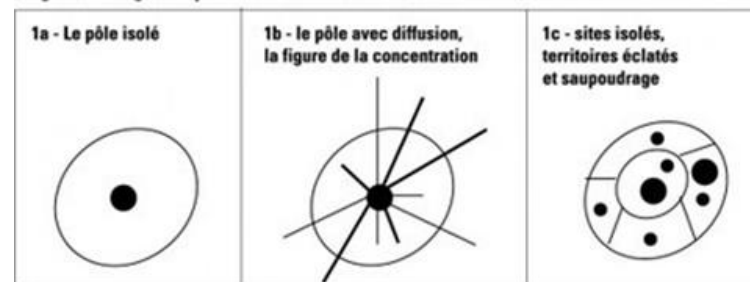


Figure 2 - La mise en réseau interne, (différents modèles théoriques)

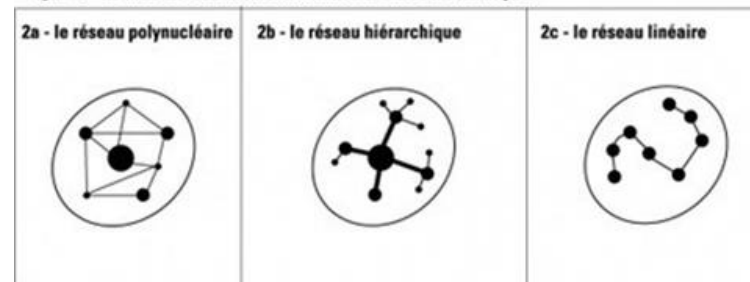


Figure 3 - L'archipel ou la mise en réseau externe

