

JRSS 2024

18^{èmes}

Journées de Recherche
en Sciences Sociales
INRAE, SFER, CIRAD

5 et 6 décembre
NEOMA Business School
Reims



Analyse du rôle des Projets alimentaires Territoriaux sur les dynamiques de coordination entre acteurs

Le cas du PAT Grand-Clermont Parc Livradois Forez



Etienne Polge¹, Julia Barbet¹, Salma Loudiyi²



1) INRAE, UMR Territoires, 9 avenue Blaise Pascal, 63178 Aubière

2) Vetagro Sup, UMR Territoires, 63370 Lempdes



VetAgro Sup



18^{èmes} JRSS - Reims - 5 et 6 décembre 2024

SOMMAIRE

1. CONTEXTE
DE L'ETUDE

2. CADRE
D'ANALYSE ET
METHODES

3. RESULTATS

4. DISCUSSION
ET
PERSPECTIVES

1. Contexte de l'étude

CONTEXTE GENERAL

L'émergence d'une gouvernance alimentaire territoriale

- Le développement des circuits courts et de proximité (Chiffoleau, 2017)
- La reterritorialisation de l'alimentation (Le Bel et Houdart, 2022) et les nouvelles formes de coordinations entre acteurs (Billion, 2017)
- La notion de Système Alimentaire Territorialisé (SAT) pour appréhender l'ensemble des dimensions de l'alimentation et la diversité d'acteurs associés (Lamine, 2012)
- La loi d'Avenir 2014 et l'introduction des PAT (Loudiyi, 2020)

Les Projets alimentaires Territoriaux (PAT) :

- Une ambition de fédérer les acteurs du territoire autour des enjeux liés à l'alimentation (Chiffoleau et al., 2025) (filieres territorialisées, intégration des enjeux/secteurs/échelles)
- Un doublement du nombre de PAT émergents, suite au Plan de Relance (RNPAT, 2022)
- Une diversité de PAT avec des dynamiques différenciées (Loudiyi et al. 2024)

CONTEXTE GENERAL

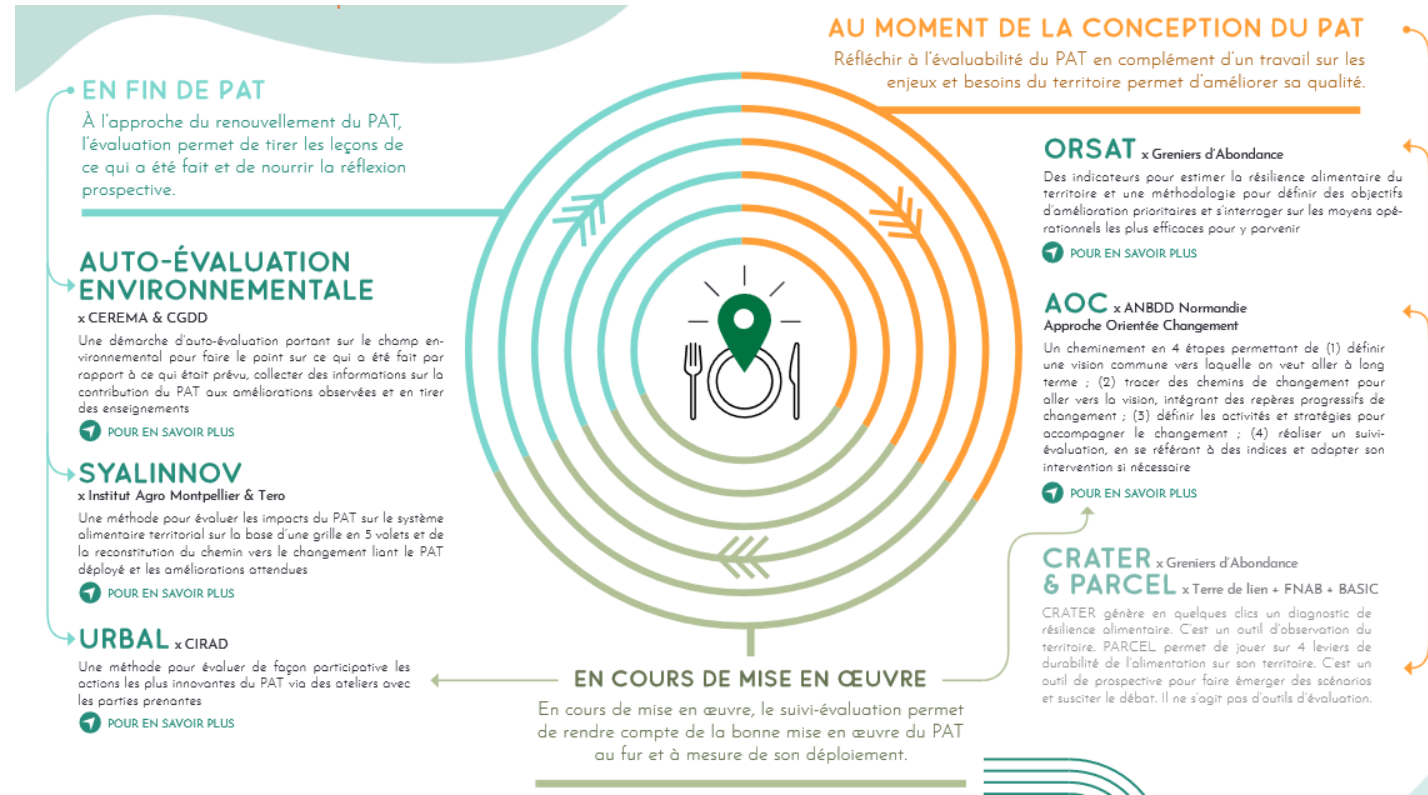
Un bilan des PAT mitigé dû à un manque :

- D'approche transversale de l'alimentation (RNPAT, 2021 ; Chiffoleau et al., 2025, Conaré et Bricas, 2021)
- D'implication d'un certain nombre d'acteurs (Chiffoleau et al., 2025, à paraître ; Lamine et al., 2022)
- D'évaluation des PAT, en particulier sur son rôle dans la coordination des acteurs

Questions de recherche :

Quel est le rôle du PAT sur la coordination des acteurs ?

- Sur la structuration de filières territorialisées
- Sur l'intégration des enjeux et secteurs liés à l'alimentation?

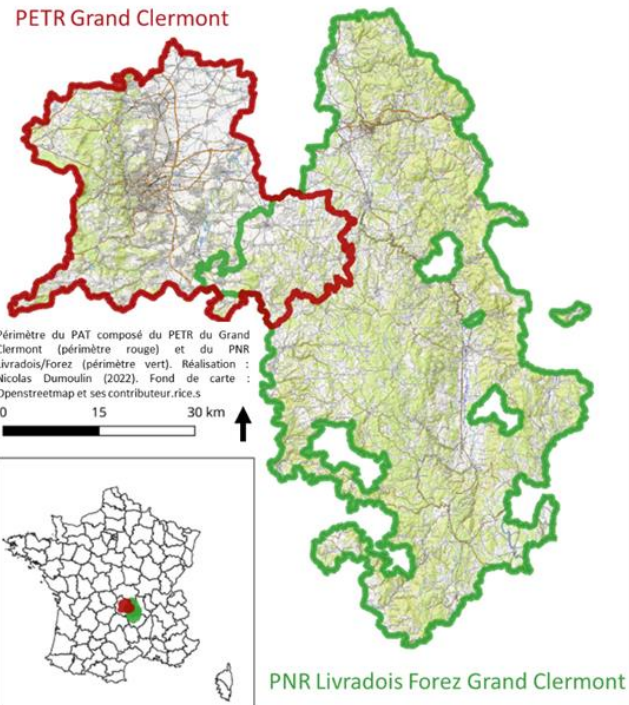


Méthodes et outils présentés par l'ADEME (2023) d'évaluation pour un PAT

ZOOM SUR LE CAS D'ETUDE : LE PAT DU GRAND CLERMONT

PARC LIVRADOIS FOREZ

➔ Mis en place en 2017 et porté par le PETR du Grand Clermont et le Parc Naturel régional Livradois Forez



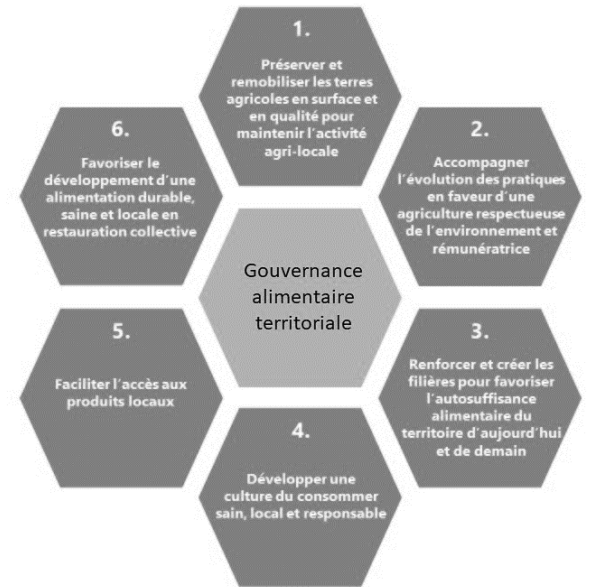
Deux territoires complémentaires :

- Le PETR du Grand Clermont : territoire urbanisé et sous influence de la métropole, caractérisé par des activités de cultures (Limagne) et d'élevage
- Le PNR Livradois Forez : territoire rural caractérisé par des activités d'élevage

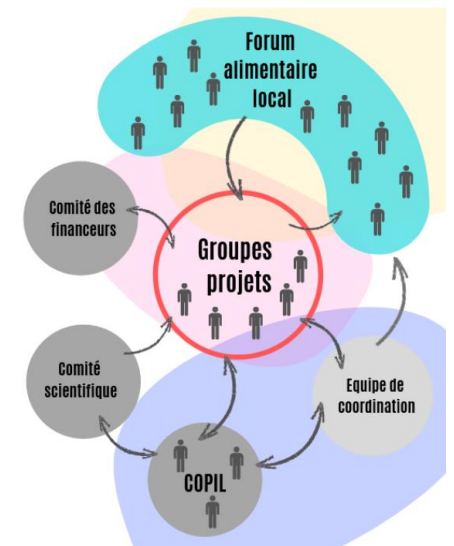
Différents enjeux sur le territoire : productions déficitaires (légumes, légumineuses, fruits, volailles), artificialisation des sols, ...

➔ A l'origine de la définition des **6 axes stratégiques du PAT**

Un dispositif de gouvernance articulé autour de 5 instances : Une équipe de coordination, un comité de pilotage, un collectif de chercheur, 6 groupes projets, des forums alimentaires locaux annuels



Les 6 axes stratégiques du PAT



Les instances de gouvernance du PAT

2. Cadre d'analyse et méthodes

LA COORDINATION DES ACTEURS ANALYSEE AU PRISME DU CADRE D'ANALYSE DES RESEAUX

Les chaînes relationnelles via les narrations quantifiées

- Objectif : Comprendre les processus sociaux en identifiant les étapes et situations d'accès à des ressources, qualifier et quantifier l'influence de différents acteurs sur les modes d'accès aux ressources (Akermann et Coeurquetin, 2021; Polge et Pagès, 2022)
- Une méthode mixte (quantitative et qualitative) basée sur des entretiens croisés (Grossetti et al., 2011; Gillerot, 2023)

Les réseaux complets

- Objectif : Comprendre le fonctionnement de l'action collective à travers le système d'interdépendance dans lequel sont engagés les acteurs (Gillerot, 2023; Eloire et al., 2011; Pachoud et al., 2019)
- Mobilisation du questionnaire sociométrique pour collecter des données individuelles et relationnelles (Eloire et al., 2011)

Analyse des trajectoires et des ressources et mode d'accès mobilisés

Analyse de l'environnement social/institutionnel du PAT

Analyse des interactions entretenues entre un ensemble d'acteurs impliqués dans le PAT

Analyse du fonctionnement « interne » du PAT

Mise en regard de l'évolution du réseau et de la trajectoire du PAT pour qualifier son influence

DEMARCHE METHODOLOGIQUE

1^{ère} phase d'enquête : trajectoire collective du PAT, approche par les narrations quantifiées

Entretiens individuels avec les membres de l'équipe d'animation et un élu (4)

Récit de la trajectoire du PAT avec des questions des relances spécifiques sur les ressources et modes d'accès mobilisés

Identification des phases de la trajectoire collective
3 phases de déploiement du PAT identifiées

Caractérisation des situations d'accès aux ressources (70)
Schématisation des chaînes relationnelles, codification du récit en termes de ressources et modes d'accès sur Excel

Création d'une typologie des ressources et modes d'accès

Analyse des types de ressources et des types d'acteurs mobilisés par le PAT
Quantification des ressources et mode d'accès mobilisés, Visualisation, Focus de l'analyse sur les événements impulsés par les porteurs du PAT

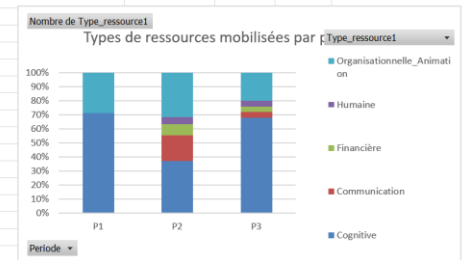


schématisation des chaînes relationnelles

Verbatim	Periode	Date	Ressource	Type_ressource1	Mode_accès1	Mode_accès2	Mode_accès3
Ainsi, il y avait déjà dans ce SCOT des préconisations générales pour conforter la filière agricole, essayer d'aller vers des modèles plus vertueux.	P1		Préconisations pour préserver les filières locales	Cognitive	PADD	SCoT	PETR
Un autre grand objectif du SCoT résidait dans la préservation des terres agricoles de l'urbanisation.	P1	2010	Protection à la parcelle	Organisationnelle_Anima	PADD	SCoT	INAO
Aussi, au même moment, en août 2016, le PNRI vient également terminer un travail de rédaction de monographie agricole au cours duquel des débats autour de la question des circuits de proximité ont émergé, sur leur capacité à faire vivre les filières acteurs agricoles, notamment la chaîne d'agriculture et des agriculteurs, ont poussé le PNRI dans ses retranchements sur sa vision des circuits de proximité en portant le risque encouru de se faire enfermer sur le territoire à travers cette vision de circuits d'hyper proximité. A la suite de ces échanges, la question d'ouverture aux métropoles est le PNRI a été sollicité par ces élus à travers un outil, le réseau foncier, qui avait été mis en place par le PNRI. Dans ce réseau, plusieurs élus étaient assez impliqués et se posaient la question de répondre à l'appel à projets du PNA, comme par exemple Pierre Poise, Maire de Voltaire-Ville. Il y avait pour projet de porter un Projet Alimentaire Territorial à l'échelle de la Communauté de Commune de Couprière mais, assez vite, le réseau s'est rapproché du PNRI en disant qu'eux n'avaient pas forcément l'opération à porter, un tel projet mais que le PNRI, lui...	P1	2016	Monographie agricole	Cognitive	PNRI		
À partir de 2015, le Grand-Clermont reprend la question alimentaire à travers le projet PSDR, dans lequel il s'implique, notamment avec le PNRI Livradois-Forez.	P1	2016	Ouverture du PNRI aux métropoles	Cognitive	Producteurs	CA63	PNRI
En 2016, Jérôme Proulx découvre l'appel à projets national du Programme national de l'alimentation (PNA) et en discute avec Etienne Clair : c'est l'occasion de concrétiser leur réflexion autour de l'alimentation et de sa réactualisation sur le territoire. En 2016, le PNRI et Grand-Clermont candidate donc pour un projet commun à l'appel à projet du PNA.	P1	2016	Pré projet territoire	Cognitive	Réseau foncier	PNRI	
En 2018, une convention tripartite est signée entre le PNRI, le Grand-Clermont et la Chambre d'Agriculture à la suite des échanges pour une durée de 54 ans.	P1	2015-2016	Reflexions sur la question alimentaire	Cognitive	Projet PSDR		
L'appel à projet permet alors, dans un premier temps, de financer l'allocation et l'émergence du PAT. Grâce au fonds de l'appel à projet, une perestroïka en apprentissage, Cécile Fousard en formation sur le développement local et la transition des territoires, est recrutée pour accompagner le PAT dans son élaboration.	P2	2018	Projet commun pour l'APP	Organisationnelle_Anima	PETR	PNRI	
	P2	mars-17	Convention collective	Organisationnelle_Animation	Equipe d'animation	CA63	
	P2		Financement APP PNA	Financière	APP		
	P2		Recrutement Cécile Fousard	Humaine	Financement APP	Processus recrutement	

Codification du récit sur Excel

Étiquettes de lignes	Cognitive	Communication	Financière	Humaine	Organisationnelle_Animation	Total général
P1	71,43%	0,00%	0,00%	0,00%	28,57%	100,00%
P2	36,84%	18,42%	7,89%	5,26%	31,58%	100,00%
P3	68,00%	4,00%	4,00%	4,00%	20,00%	100,00%
Total général	51,43%	11,43%	5,71%	4,29%	27,14%	100,00%



Visualisation quantitative des ressources et modes d'accès

DEMARCHE METHODOLOGIQUE

2nde phase d'enquête : dynamiques d'interaction des acteurs du PAT et influence du PAT

Délimitation du système étudié : sélection des organisations et de leurs représentants (28 personnes interrogées)

Critères de sélection :

- Leur implication et leur participation à des événements du PAT
- La représentativité des secteurs

Phase 2a : Narrations quantifiées

Trajectoires des organisations,

Analyse des ressources mobilisées par les acteurs du système alimentaire local et de l'influence du PAT (61 ressources identifiées)

Phase 2b : Réseaux complets

Questionnaire sociométrique :

10 types de liens, 3 périodes

Codage des attributs des acteurs, des interactions identifiées par période

Réalisation de matrices carrées d'adjacence

Création de graphes et mesure des propriétés structurales

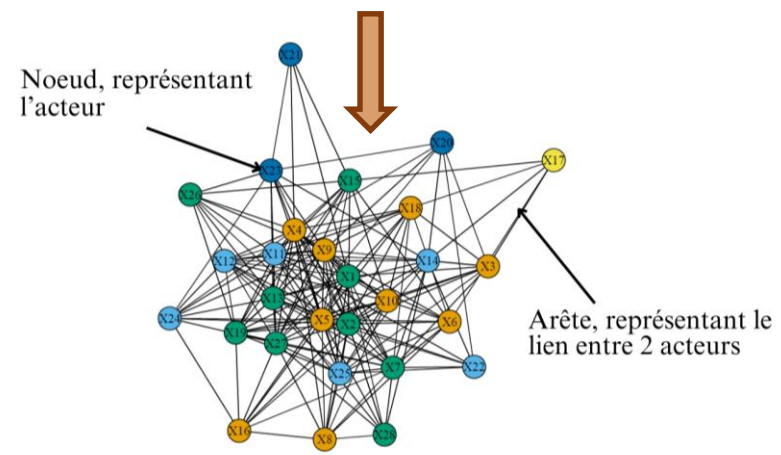
Code R, package igraph

Analyse de l'évolution des liens entretenus entre différentes organisations

Acteur recevant le lien

	X10	X9	X8	X1	X13	X12	X16	X17	X15	X14	X28	X25	X19	X1	X18	X24	X26	X3	X2	X27	X23	X6	X7	X22	X20	X5	X4	X21						
X10	0	1	1	0	0	1	1	0	1	0	0	1	1	1	1	0	0	1	1	0	0	1	1	0	0	1	1	0						
X9	0	0	0	1	1	1	0	0	0	0	0	1	1	1	1	1	1	0	1	1	1	1	1	1	0	1	1	0						
X8	0	0	0	0	0	1	0	0	0	0	0	0	0	0	0	0	0	1	0	0	0	0	1	1	0	0	1	1	0					
X11	0	1	0	0	1	1	0	0	1	0	0	0	1	1	1	1	1	0	1	0	0	1	0	0	0	1	1	0						
X13	0	1	0	1	0	1	0	0	1	1	1	0	1	1	0	1	1	0	1	1	0	1	0	0	0	0	1	1	0					
X12	1	1	0	1	1	0	0	0	0	0	0	0	1	0	0	1	0	0	1	0	0	1	0	0	0	0	0	1	1	0				
X16	0	0	1	0	0	0	0	0	0	0	0	0	0	1	1	0	1	0	0	0	1	1	0	0	0	0	0	1	0	0				
X17	0	0	0	0	0	0	0	0	1	1	0	0	0	0	0	0	0	1	0	0	0	0	1	0	0	0	0	0	0	0				
X15	1	0	0	1	1	0	0	1	0	0	0	0	0	0	0	0	0	0	0	0	0	1	1	0	1	0	0	0	0	1				
X14	0	0	0	1	1	1	0	1	0	1	0	0	1	0	0	0	0	0	1	1	0	1	0	1	1	1	1	0	0					
X28	0	0	1	0	1	0	0	0	0	0	0	0	0	0	0	0	0	0	0	0	0	0	0	0	0	0	0	0	0	0				
X25	1	1	1	1	0	1	0	0	0	1	0	0	1	0	0	0	0	0	1	1	1	0	1	1	1	1	1	1	0					
X19	1	1	0	1	1	0	1	0	1	0	0	0	1	0	0	1	0	0	1	0	0	1	1	0	0	1	0	0	1	1	0			
X1	1	1	1	1	1	1	1	0	0	0	0	0	0	1	0	1	0	0	1	1	0	0	1	0	0	0	0	1	1	1				
X18	1	1	0	1	0	1	0	0	0	0	0	0	0	0	0	0	0	0	1	0	0	0	1	1	0	0	0	0	1	1	0			
X24	0	1	0	1	1	1	1	0	0	0	0	0	0	0	0	0	0	0	0	0	0	0	1	1	0	0	0	0	0	1	0			
X26	0	1	0	1	1	0	0	0	1	0	0	0	0	0	0	0	0	0	0	0	0	0	0	1	0	0	0	0	1	1	0			
X3	1	1	0	0	0	0	0	1	0	1	0	0	0	0	0	0	0	0	1	1	0	0	0	0	0	1	0	1	1	0	0			
X2	1	1	0	1	1	1	1	0	1	1	1	1	1	1	1	1	1	0	1	0	1	0	1	1	0	1	1	1	1	0	1	0		
X27	0	1	1	0	1	0	1	0	1	0	1	1	1	1	0	1	1	0	1	1	0	1	1	0	1	0	1	1	1	1	0	0		
X23	0	1	0	0	1	0	0	0	0	0	0	0	0	0	0	0	0	0	0	0	0	0	1	1	0	0	0	0	1	1	1	0		
X6	1	1	1	0	0	0	0	0	1	0	0	0	0	0	0	0	0	0	0	0	0	1	0	0	0	0	0	0	0	0	0	0		
X7	0	1	0	0	1	0	1	0	0	1	1	1	1	1	1	1	0	0	1	1	0	0	1	1	0	1	0	1	1	0	0	0		
X22	0	0	0	1	1	0	0	0	0	0	0	0	0	0	0	0	0	0	0	0	0	0	0	0	0	0	0	0	0	0	0	0		
X20	0	1	0	0	0	0	0	0	0	0	0	0	0	0	0	0	0	0	0	0	0	0	0	0	0	0	0	0	0	0	0	0	0	
X5	1	1	0	1	1	1	0	1	1	1	0	0	1	1	1	0	0	1	1	1	0	1	1	1	0	1	1	1	0	0	0	0	0	
X4	1	1	1	1	1	0	0	0	0	0	0	0	0	0	0	0	0	0	0	0	0	0	0	0	0	0	0	0	0	0	0	0	0	0
X21	0	0	0	0	0	0	0	0	1	0	0	0	0	0	0	0	0	0	0	0	0	0	0	0	0	0	0	0	0	0	0	0	0	0

Matrice carrée d'adjacence pour coder la présence (1) ou l'absence (0) de relations entre acteurs

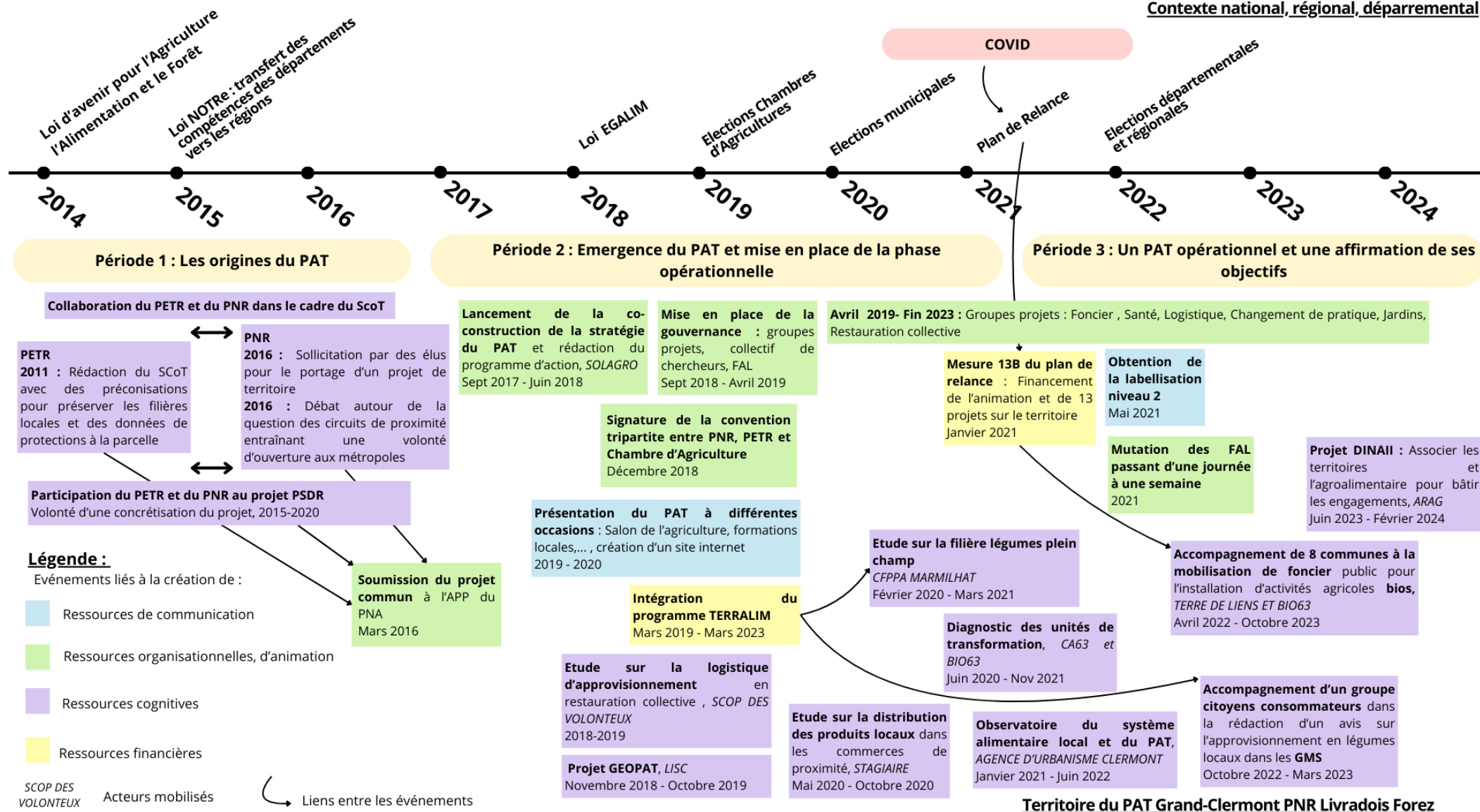


Graphe permettant de visualiser les liens entretenus entre les acteurs

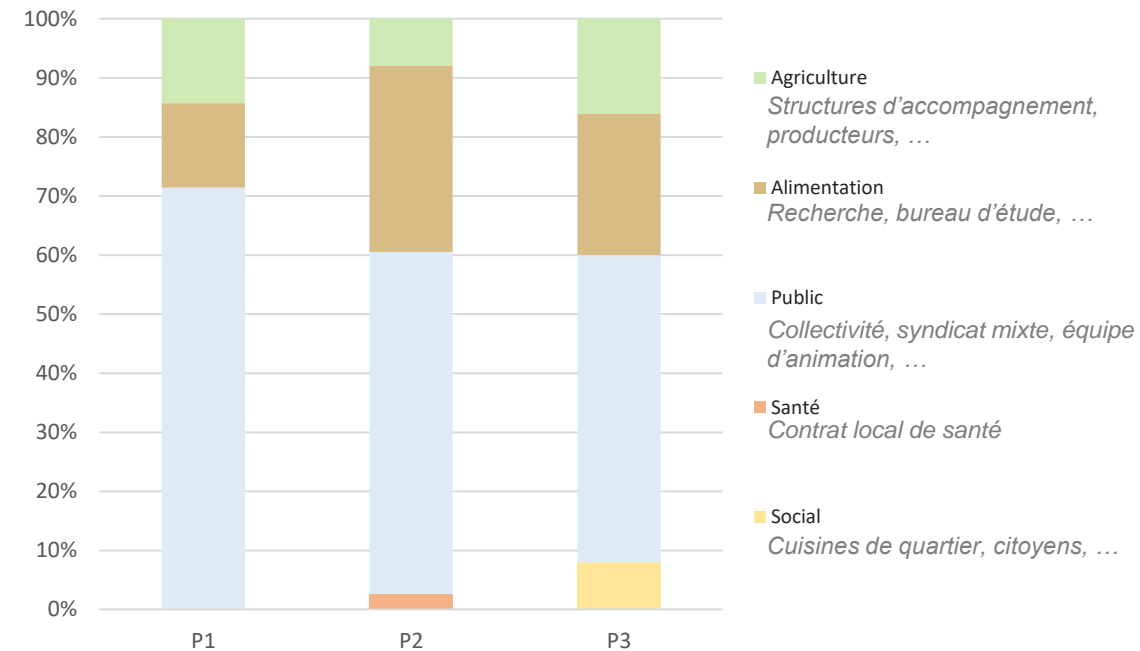
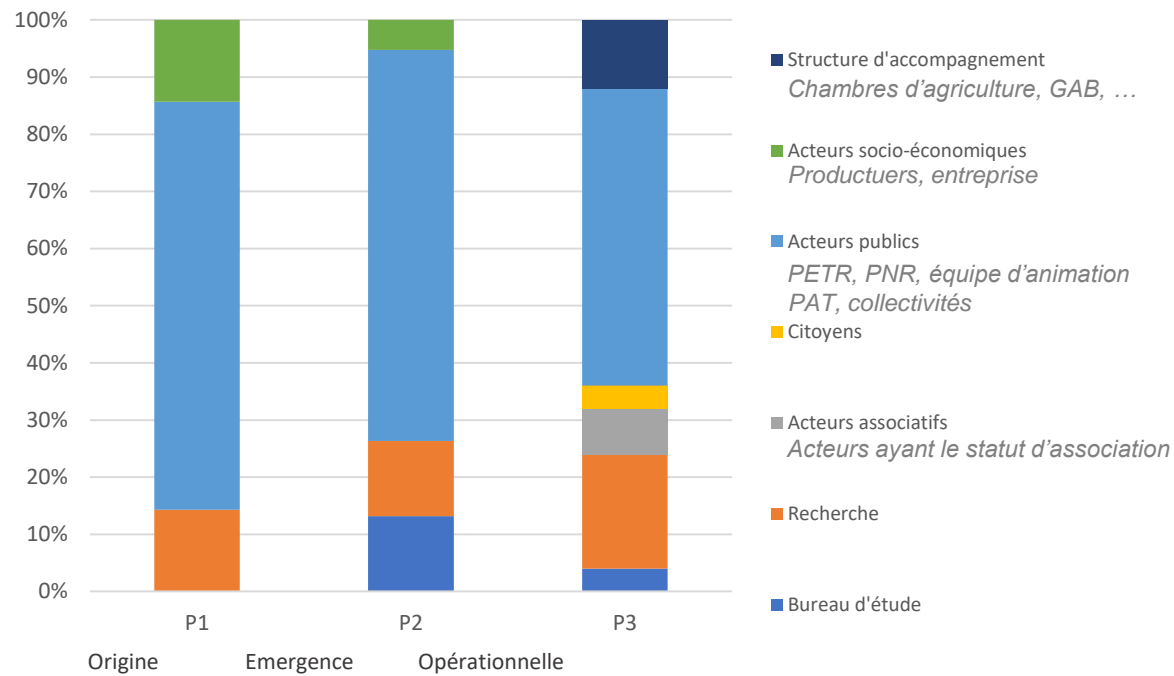
3. Résultats

UN DEPLOIEMENT DU PAT EN 3 PHASES

Contexte national, régional, départemental

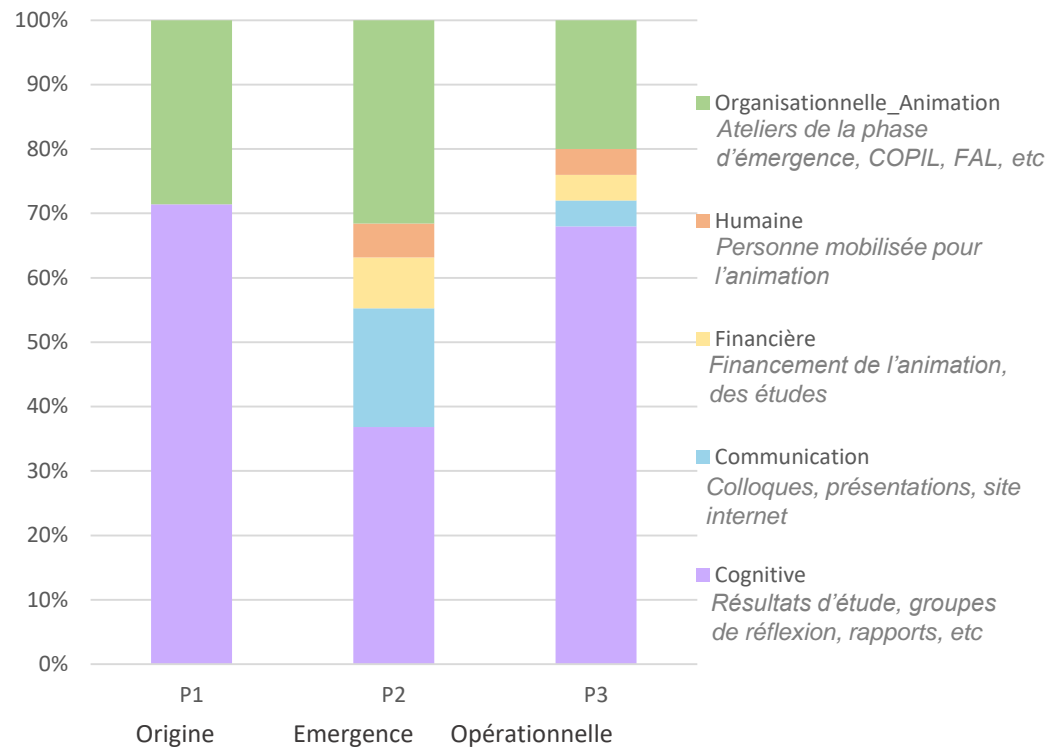


UNE DIVERSIFICATION DES MODES D'ACCES MOBILISES



- Une prédominance des acteurs publics : porteurs du PAT et une équipe d'animation du PAT qui reste un mode d'accès privilégié
- Le domaine de l'alimentation représenté grâce à la place de la recherche au sein du PAT (Projet PSDR, Collectif de chercheurs)
- Une plus grande diversité d'acteurs mobilisés pour la période 3 à travers des prestations
- Mais une prédominance des domaines Public, Agriculture et Alimentation : mobilisation du secteur de la santé non pérenne, émergence du secteur social post-COVID, un secteur environnemental plutôt absent

UNE EVOLUTION DES RESSOURCES MOBILISEES



- Mobilisation de ressources cognitives pour construire une vision commune (P1)
- Une majorité de ressources organisationnelles et de communication pour co-construire la stratégie alimentaire et se faire connaître sur le territoire (P2)
- Des ressources financières pour maintenir une ressource humaine (P2 et P3)
- Une diminution des ressources organisationnelles au profit de ressources cognitives (P3)

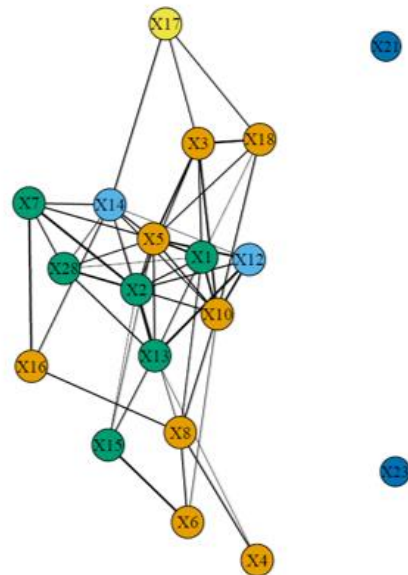
- Une approche transversale de l'alimentation assez restreinte mais qui semble se diversifier à partir de la dernière période
- Des ressources organisationnelles et cognitives qui mobilisent les acteurs et semblent amorcer une coordination entre les acteurs du territoire

UN RESEAU QUI SE STRUCTURE PROGRESSIVEMENT AU COURS DES 3 PERIODES

Liens étudiés :

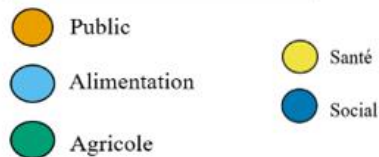
- Information
- Conseil
- Service
- Projet
- Adhésion
- Convention
- Financement
- Prestation
- Achat
- Vente

P1 : 2014-2016

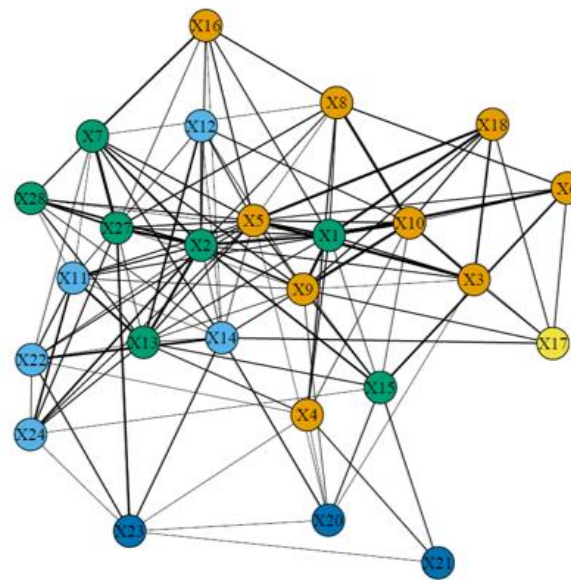


Nombre d'individus : 19
Nombre de liens : 96
Densité : 0,28

Domaine d'activité des acteurs :

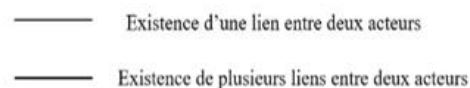


P2 : 2017-2020

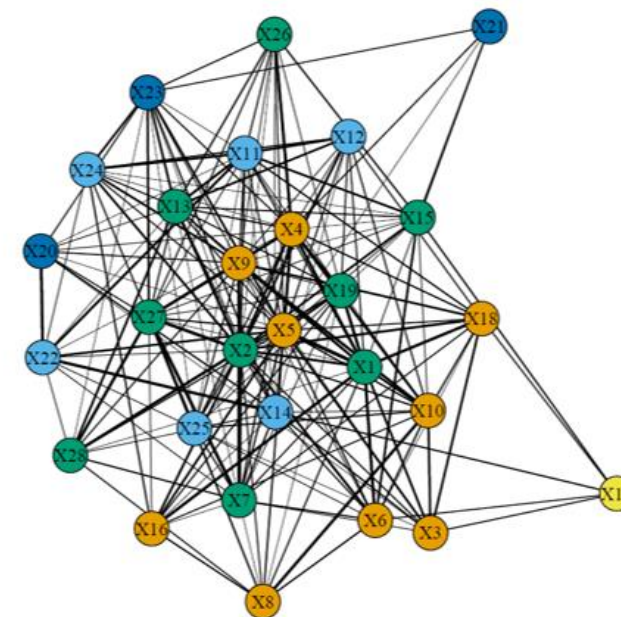


Nombre d'individus : 25
Nombre de liens : 211
Densité : 0,35

Caractéristiques des relations



P3 : 2021-2024



Nombre d'individus : 28
Nombre de liens : 353
Densité : 0,47

Evolution du réseau d'acteur au cours des trois périodes, représentation des 10 liens agrégés

UN CONTEXTE POLITIQUE ET LOCAL EN EVOLUTION

2014-2016					2017-2020					2021-2024				
Ind_acteur	In-Degree	Out-Degree	All-degree	Intermédialité	Ind_acteur	In-Degree	Out-Degree	All-degree	Intermédialité	Ind_acteur	In-Degree	Out-Degree	All-degree	Intermédialité
X5	0,61	0,61	1,22	34,44	X5	0,75	0,75	1,50	74,22	X5	0,93	0,74	1,67	51,31
X2	0,56	0,61	1,17	31,03	X2	0,71	0,58	1,29	38,23	X2	0,89	0,78	1,67	44,21
X10	0,50	0,50	1,00	30,61	X1	0,58	0,54	1,13	58,18	X4	0,81	0,67	1,48	45,09
X14	0,44	0,50	0,94	32,92	X9	0,54	0,50	1,04	33,35	X9	0,74	0,67	1,41	29,81
X13	0,33	0,44	0,78	14,38	X14	0,42	0,54	0,96	38,96	X13	0,67	0,59	1,26	18,86
X1	0,44	0,28	0,72	6,54	X10	0,46	0,50	0,96	16,56	X27	0,56	0,67	1,22	20,92
X8	0,33	0,33	0,67	31,94	X13	0,42	0,54	0,96	37,38	X1	0,63	0,56	1,19	25,84
X3	0,33	0,33	0,67	9,39	X27	0,42	0,42	0,83	25,04	X11	0,67	0,52	1,19	14,82
X28	0,28	0,33	0,61	1,23	X11	0,38	0,42	0,79	8,54	X14	0,48	0,63	1,11	34,71
X7	0,28	0,22	0,50	2,04	X15	0,42	0,29	0,71	6,36	X7	0,48	0,59	1,07	12,32
X12	0,28	0,22	0,50	0,45	X7	0,38	0,33	0,71	24,88	X19	0,52	0,56	1,07	11,28
X18	0,22	0,22	0,44	1,92	X22	0,29	0,38	0,67	9,67	X10	0,44	0,56	1,00	11,45
X15	0,22	0,17	0,39	4,50	X28	0,33	0,29	0,63	1,91	X25	0,37	0,56	0,93	7,91
X6	0,17	0,17	0,33	3,31	X8	0,25	0,33	0,58	13,73	X15	0,44	0,44	0,89	24,79
X17	0,11	0,17	0,28	1,29	X3	0,25	0,33	0,58	7,15	X6	0,41	0,41	0,81	9,23
X16	0,11	0,17	0,28	2,63	X12	0,29	0,25	0,54	1,15	X24	0,37	0,41	0,78	6,31
X4	0,11	0,06	0,17	0,33	X24	0,21	0,29	0,50	3,50	X23	0,26	0,52	0,78	5,54
X23	0,00	0,00	0,00	0,00	X4	0,33	0,13	0,46	6,95	X12	0,44	0,33	0,78	2,63
X21	0,00	0,00	0,00	0,00	X18	0,25	0,21	0,46	1,72	X18	0,41	0,33	0,74	4,88
					X16	0,21	0,25	0,46	1,27	X3	0,33	0,37	0,70	10,52
					X23	0,17	0,25	0,42	7,57	X22	0,30	0,41	0,70	4,54
					X20	0,21	0,21	0,42	4,86	X28	0,33	0,33	0,67	3,18
					X6	0,25	0,13	0,38	3,64	X26	0,33	0,33	0,67	1,57
					X17	0,17	0,21	0,38	2,45	X16	0,37	0,26	0,63	2,99
					X21	0,13	0,13	0,25	1,73	X8	0,33	0,30	0,63	2,53
										X20	0,30	0,22	0,52	1,03
										X17	0,11	0,19	0,30	1,15
										X21	0,15	0,15	0,30	0,61

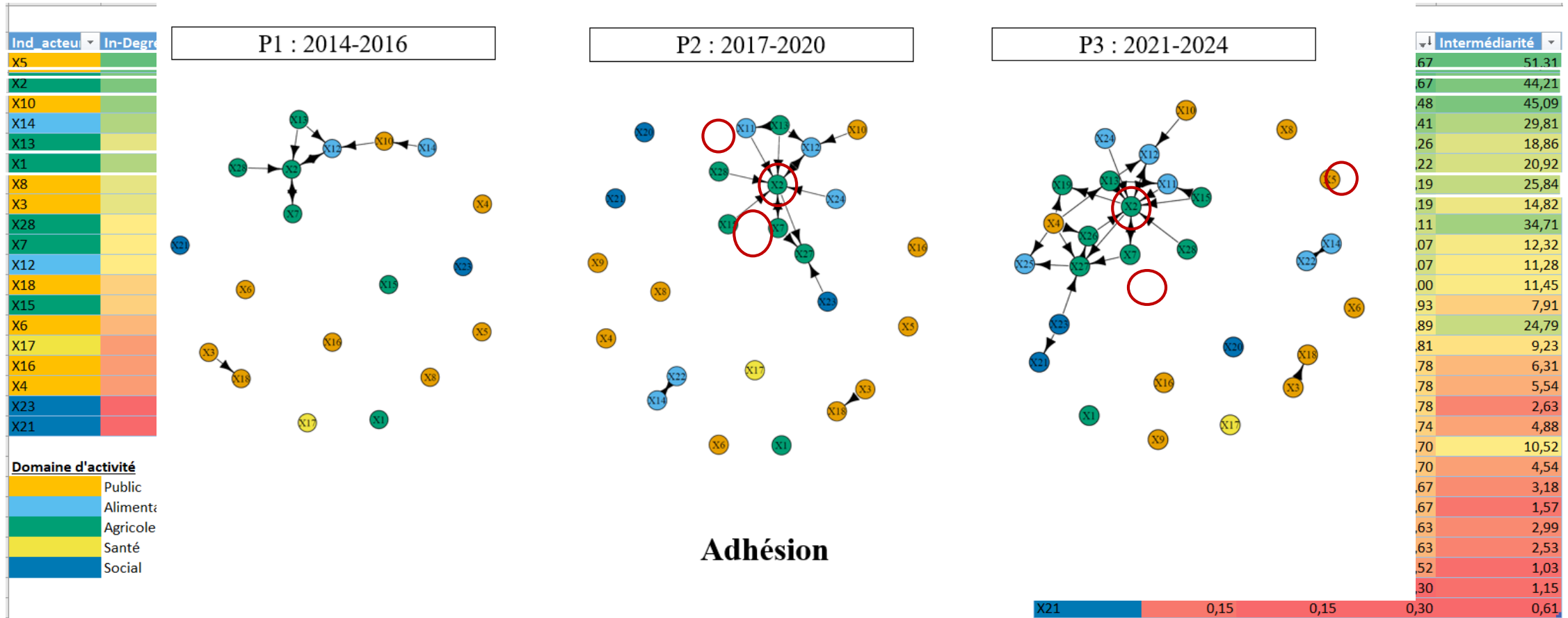
Domaine d'activité

Public	X22	Nouveaux acteurs
Alimentation		
Agricole		
Santé		
Social		

Indicateurs de centralité par acteur sur les 3 périodes

- La place centrale du conseil départemental (X5) : politique agricole forte du département et structurations internes
- Une évolution de la place de la chambre d'agriculture (X1) au sein du réseau : structurations internes, convention avec le PAT et élections de 2019
- Une place de plus en plus centrale du GAB (X2) : forte représentation des acteurs de la bio dans le système, place centrale dans les projets et mobilisation en tant que prestataire par les EPCI (Loi EGALIM) et le PAT

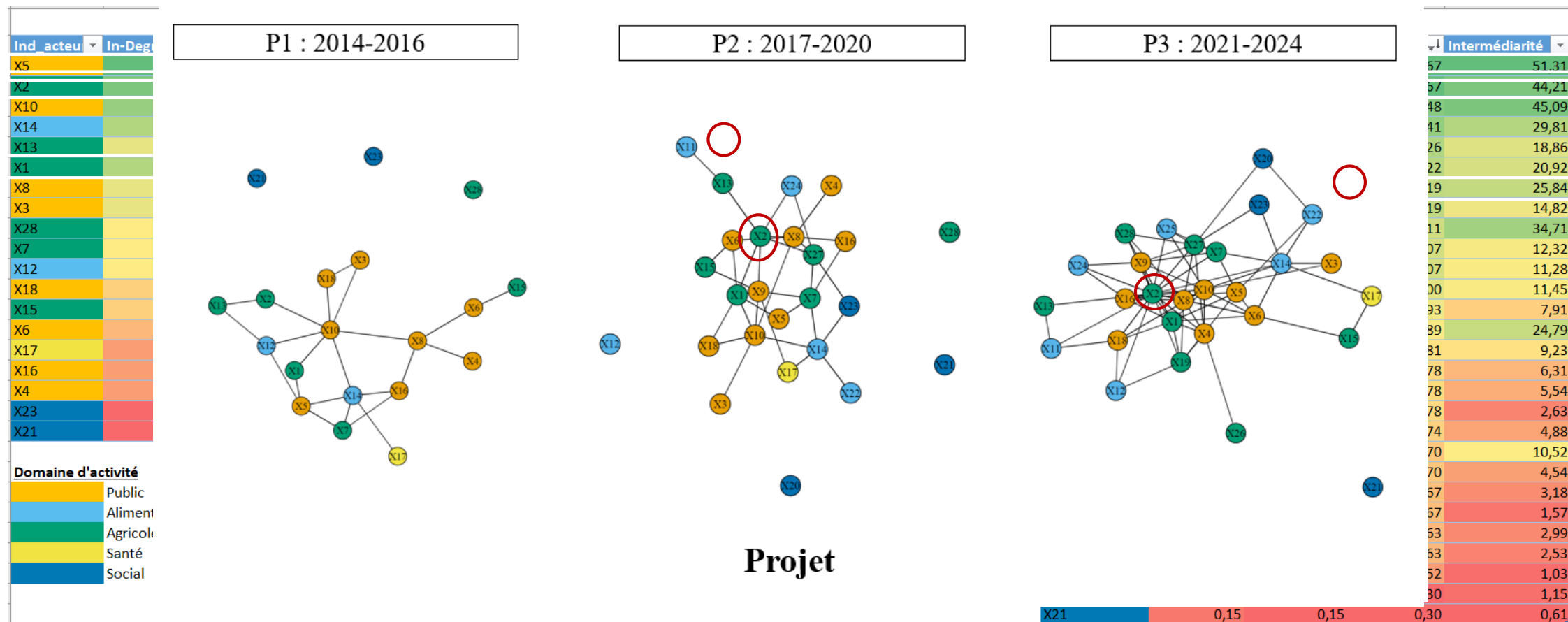
UN CONTEXTE POLITIQUE ET LOCAL EN EVOLUTION



Indicateurs de centralité par acteur sur les 3 périodes

- La place centrale du conseil départemental (X5) : politique agricole forte du département et structurations internes
- Une évolution de la place de la chambre d'agriculture (X1) au sein du réseau : structurations internes, convention avec le PAT et élections de 2019
- Une place de plus en plus centrale du GAB (X2) : forte représentation des acteurs de la bio dans le système, place centrale dans les projets et mobilisation en tant que prestataire par les EPCI (Loi EGALIM) et le PAT

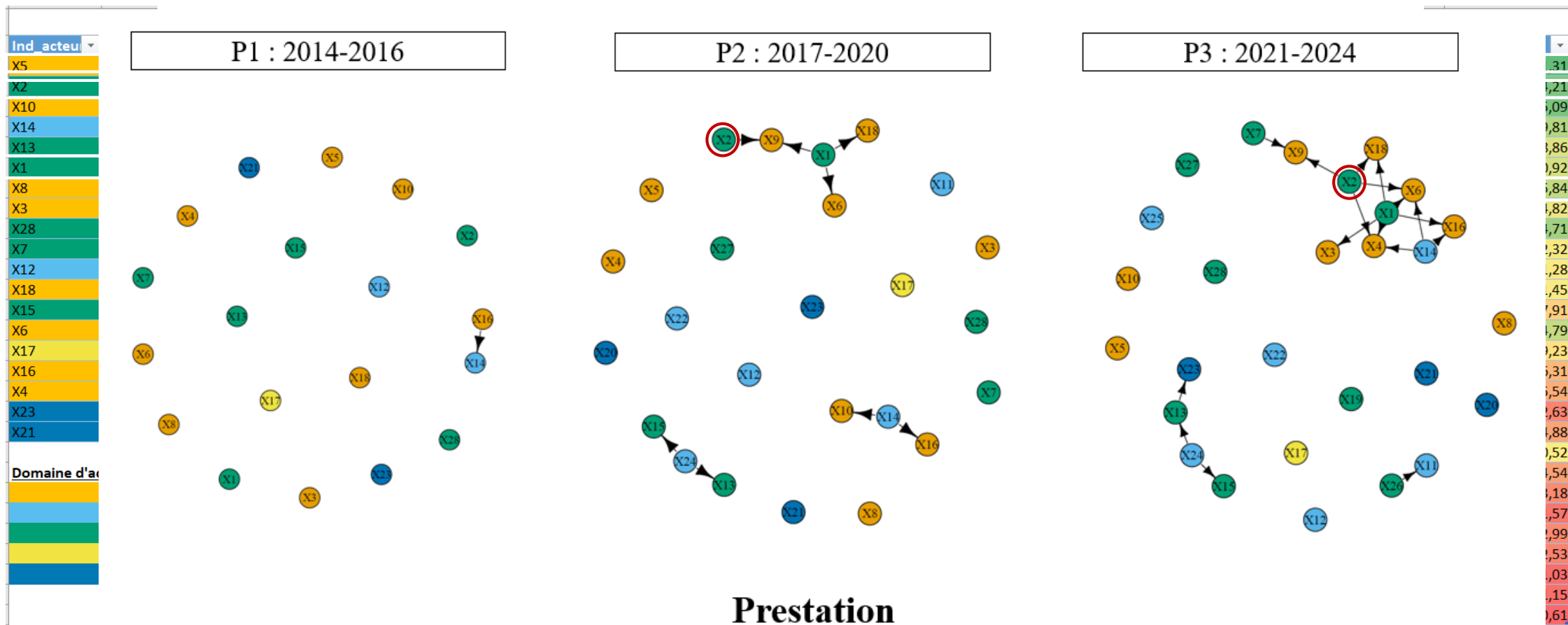
UN CONTEXTE POLITIQUE ET LOCAL EN EVOLUTION



Indicateurs de centralité par acteur sur les 3 périodes

- La place centrale du conseil départemental (X5) : politique agricole forte du département et structurations internes
- Une évolution de la place de la chambre d'agriculture (X1) au sein du réseau : structurations internes, convention avec le PAT et élections de 2019
- Une place de plus en plus centrale du GAB (X2) : forte représentation des acteurs de la bio dans le système, place centrale dans les projets et mobilisation en tant que prestataire par les EPCI (Loi EGALIM) et le PAT

UN CONTEXTE POLITIQUE ET LOCAL EN EVOLUTION



Indicateurs de centralité par acteur sur les 3 périodes

Prestation

- La place centrale du conseil départemental (X5) : politique agricole forte du département et structurations internes
- Une évolution de la place de la chambre d’agriculture (X1) au sein du réseau : structurations internes, convention avec le PAT et élections de 2019
- Une place de plus en plus centrale du GAB (X2) : forte représentation des acteurs de la bio dans le système, place centrale dans les projets et mobilisation en tant que prestataire par les EPCI (Loi EGALIM) et le PAT

DE NOUVEAUX ACTEURS ET DES REORGANISATIONS DES COMPETENCES

2014-2016					2017-2020					2021-2024				
Ind_acteur	In-Degree	Out-Degree	All-degree	Intermédialité	Ind_acteur	In-Degree	Out-Degree	All-degree	Intermédialité	Ind_acteur	In-Degree	Out-Degree	All-degree	Intermédialité
X5	0,61	0,61	1,22	34,44	X5	0,75	0,75	1,50	74,22	X5	0,93	0,74	1,67	51,31
X2	0,56	0,61	1,17	31,03	X2	0,71	0,58	1,29	38,23	X2	0,89	0,78	1,67	44,21
X10	0,50	0,50	1,00	30,66	X1	0,58	0,54	1,13	58,18	X4	0,81	0,67	1,48	45,09
X14	0,44	0,50	0,94	32,12	X9	0,54	0,50	1,04	33,35	X9	0,74	0,67	1,41	29,81
X13	0,33	0,44	0,78	14,38	X14	0,42	0,54	0,96	38,96	X13	0,67	0,59	1,26	18,86
X1	0,44	0,28	0,72	6,54	X10	0,46	0,50	0,96	16,56	X27	0,56	0,67	1,22	20,92
X8	0,33	0,33	0,67	31,94	X13	0,42	0,54	0,96	37,38	X1	0,63	0,56	1,19	25,84
X3	0,33	0,33	0,67	9,39	X27	0,42	0,42	0,83	25,04	X11	0,67	0,52	1,19	14,82
X28	0,28	0,33	0,61	1,23	X11	0,38	0,42	0,79	8,54	X14	0,48	0,63	1,11	34,71
X7	0,28	0,22	0,50	2,04	X15	0,42	0,29	0,71	6,36	X7	0,48	0,59	1,07	12,32
X12	0,28	0,22	0,50	0,45	X7	0,38	0,33	0,71	24,88	X19	0,52	0,56	1,07	11,28
X18	0,22	0,22	0,44	1,92	X22	0,29	0,38	0,67	9,67	X10	0,44	0,56	1,00	11,45
X15	0,22	0,17	0,39	4,50	X28	0,33	0,29	0,63	1,91	X25	0,37	0,56	0,93	7,91
X6	0,17	0,17	0,33	3,31	X8	0,25	0,33	0,58	13,73	X15	0,44	0,44	0,89	24,79
X17	0,11	0,17	0,28	1,29	X3	0,25	0,33	0,58	7,15	X6	0,41	0,41	0,81	9,23
X16	0,11	0,17	0,28	2,63	X12	0,29	0,25	0,54	1,15	X24	0,37	0,41	0,78	6,31
X4	0,11	0,06	0,17	0,33	X24	0,21	0,29	0,50	3,50	X23	0,26	0,52	0,78	5,54
X23	0,00	0,00	0,00	0,00	X4	0,33	0,13	0,46	6,95	X12	0,44	0,33	0,78	2,63
X21	0,00	0,00	0,00	0,00	X18	0,25	0,21	0,46	1,72	X18	0,41	0,33	0,74	4,88
					X16	0,21	0,25	0,46	1,27	X3	0,33	0,37	0,70	10,52
					X23	0,17	0,25	0,42	7,57	X22	0,30	0,41	0,70	4,54
					X20	0,21	0,21	0,42	4,86	X28	0,33	0,33	0,67	3,18
					X6	0,25	0,13	0,38	3,64	X26	0,33	0,33	0,67	1,57
					X17	0,17	0,21	0,38	2,45	X16	0,37	0,26	0,63	2,99
					X21	0,13	0,13	0,25	1,73	X8	0,33	0,30	0,63	2,53
										X20	0,30	0,22	0,52	1,03
										X17	0,11	0,19	0,30	1,15
										X21	0,15	0,15	0,30	0,61

Domaine d'activité

Public	X22 Nouveaux acteurs
Alimentation	
Agricole	
Santé	
Social	

- La place centrale de l'équipe d'animation (X9) dès son arrivée : capacité à créer du lien, critères de sélection du système étudié

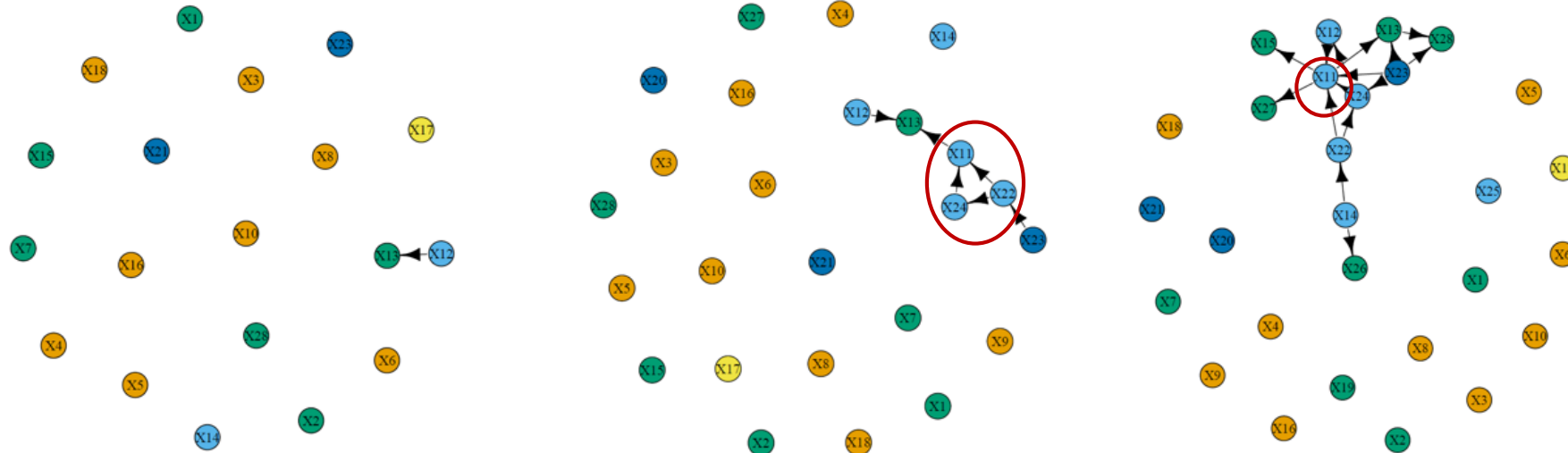
- Une place de plus en plus centrale des EPCI et en particulier de la métropole (X4) en lien avec : l'objectif 4000 ha de maraîchage du PAT, une réorganisation interne impliquant de nouvelles activités

LA STRUCTURATION D'UNE FILIERE BIO

P1 : 2014-2016

P2 : 2017-2020

P3 : 2021-2024

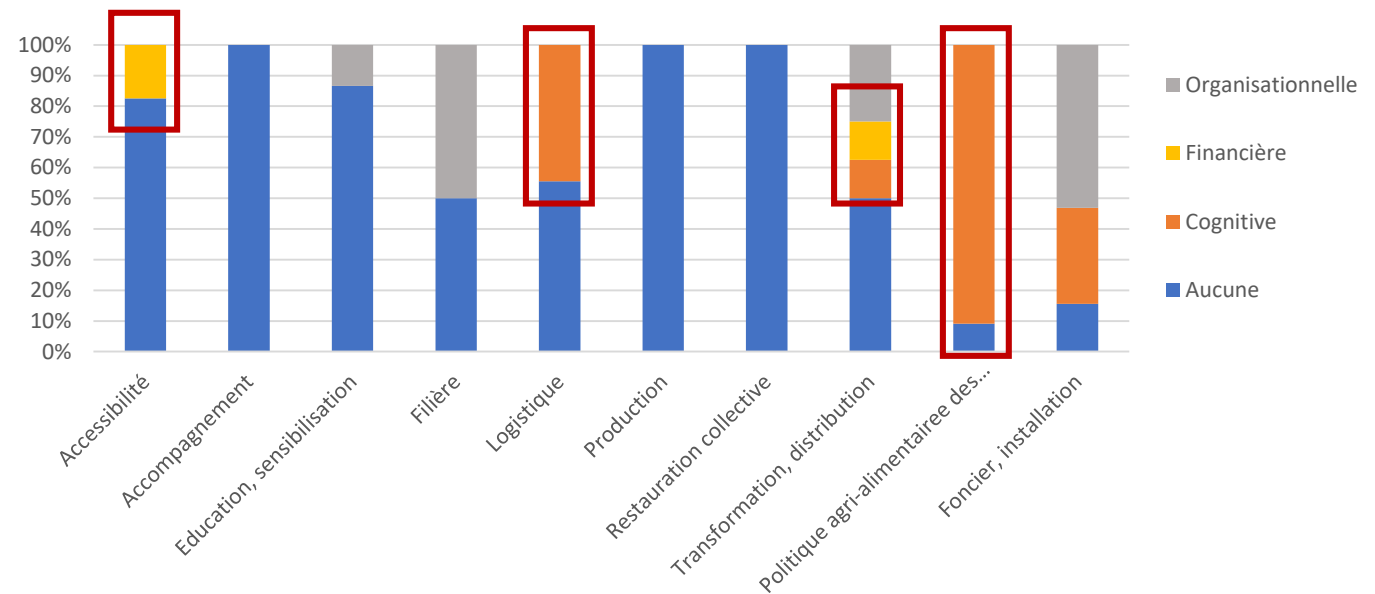


Achat

- Le début d'une structuration d'une filière bio en période 2 : avec l'arrivée d'une plateforme logistique de produits maraîchers bios (X11), d'une conserverie bio (X24), d'un magasin de distribution alternatif (X22)
- Le renforcement de la structuration de la filière en période 3 avec la plateforme logistique (X11) au centre du réseau
- Mais une filière fragile avec la crise de la bio et un respect insuffisant de la loi EGALIM

INFLUENCE DU PAT

- Un espace qui favorise les échanges, l'interconnaissance : contact facilité, repérage des acteurs, appui à la structuration de la filière bio
- Une sensibilisation des acteurs aux enjeux alimentaires du territoire pouvant entraîner des réorganisations internes
- Un moyen d'appuyer la légitimité : de projets, d'acteurs, en particulier les collectivités
- Un appui financier grâce au Plan de Relance mais qui n'est pas suffisant et un projet qui prend du temps



Influence du PAT sur les ressources mobilisées par les acteurs du système alimentaire local

« Quand je suis arrivé en 2020, c'était super. Je suis allé à quelques réunions du PAT, et hop, j'ai tout de suite eu plein de contacts. Des élus, des techniciens, avec qui après, c'est plus facile de déposer des dossiers ».

« Et sur les questions agricoles qui sont sclérosées par la profession et par toutes les industries agroalimentaires, et cetera, où les politiques, n'arrivent pas à prendre pied dessus et étaient interdits de discours et ne s'autorisaient pas au discours, le PAT libère la parole et ça c'était pour moi la vertu principale du PAT. ».

« L'action concrète elle n'est pas là, il n'y a pas de budget en fait dédié à ces aspects-là ».

4. Discussion et perspectives

DISCUSSION

RESULTATS

- Une **coordination facilitée** par le PAT grâce aux renforcement des proximités géographiques et organisée (Gillerot, 2023, Polge et al, 2016)
- Une **ingénierie d'animation essentielle** mais fortement conditionnée par les **financements** : interrogeant l'orientation et le soutien des politiques publiques et locales (Montégu, 2017; Douillet et Bricas, 2021)
- Un appui à la **légitimité des collectivités** à s'emparer des thématiques alimentaires leur donnant un rôle essentiel dans l'accompagnement de tel projets (Serrano et al, 2021; Billion, 2017)
- Une **diversification des acteurs** impliqués et des **enjeux** abordés à partir de la **troisième période** mais un manque d'intégration de certains secteurs et des acteurs « concernés », en particulier les citoyens (Lamine et al, 2022)

➔ **Des premiers pas à la réflexion et la construction de systèmes alimentaires territorialisés**

METHODE

- Difficulté de définir un **périmètre** du PAT,
- Mobilisation de la **mémoire** des enquêtés et altération des perceptions (Cialdella et al., 2009)
- **Narrations quantifiées** : Codage par les modes d'accès les plus importants, poids attribués aux ressources, une nécessité de connaître le dispositif étudié (Akerman et Coeurquetin, 2021)
- **Réseaux complets** : Influence des critères de sélection du système étudié sur l'analyse (Laumann et al., 1983; Lazega, 2009), influence des liens interpersonnels sur les liens entre organisations (Lazega et al, 2007)

PERSPECTIVES

Une réplique de la méthode sur d'autres PAT :

- Analyse **comparative**
- Evaluation des **similitudes et différences** en fonction du type de porteur de projet, du territoire, des actions menées

Des entretiens complémentaires pour :

- Analyser à la fois les **relations entre individus** et les relations **entre organisations**
- Mieux les **articuler les trajectoires** des organisations avec la trajectoire du PAT

Une méthode d'évaluation du rôle des PAT sur les coordinations entre acteurs ?

- Une méthode qui permet **une analyse dynamique des interactions, données quantitatives et qualitatives**
 - Mais qui nécessite une importante part d'**objectivation** et un **travail d'enquête conséquent**
- ➔ Dans une perspective de démarche **d'évaluation participative** : impliquer les parties prenantes, valoriser des résultats (Appui à des discussions, réflexions des futures orientations du PAT)



Merci de votre attention

BIBLIOGRAPHIE

- ADEME, Quadrant Conseil, & Soliance. (2023). *Méthodes et expériences inspirantes pour évaluer mon projet alimentaire territorial (PAT)*.
- Akermann, G., & Cœurquelin, P. (2021). Chapitre 8 - Les narrations quantifiées : Une méthode qui combine entretien et analyse statistique des dynamiques biographiques. In O. Lepiller, T. Fournier, N. Bricas, & M. Figuié (Éds.), *Méthodes d'investigation de l'alimentation et des mangeurs : MIAM* (p. 131-144). Éditions Quæ. <https://books.openedition.org/quae/41637>
- Billion, C. (2017). La gouvernance alimentaire territoriale au prisme de l'analyse de trois démarches en France. *Géocarrefour*, 91(4), Article 4. <https://doi.org/10.4000/geocarrefour.10288>
- Chiffolleau, Y. (2017). Dynamique des identités collectives dans le changement d'échelle des circuits courts alimentaires. *Revue Française de Socio-Économie*, 18(1), 123-141. <https://doi.org/10.3917/rfse.018.0123>
- Chiffolleau, Y., Loudiyi, S., Wallet, F., Baritoux, V., Barataud, F., Dourian, T., Duvernoy, I., Gonçalves, A., Lamine, C., Melot, R., Morel, K., Perrin, C., Sanz Sanz, E., & Schott, C. (2025). *Des actions collectives pour l'alimentation locale aux projets alimentaires territoriaux : Entre innovations et déceptions*.
- Cialdella, N., Dobremez, L., & Madelrieux, S. (2009). Livestock Farming Systems in Urban Mountain Regions: Differentiated Paths to Remain in Time. *Outlook on Agriculture*, 38(2), 127-135. <https://doi.org/10.5367/000000009788632412>
- Conaré, D., & Bricas, N. (2021). L'alimentation en politiques, Chapitre 22. In N. Bricas, D. Conaré, & M. Walser, *Une écologie de l'alimentation* (Editions Quæ). <https://www.quae-open.com/produit/176/9782759233533/une-ecologie-de-l-alimentation>
- Douillet, M., & Bricas, Nicolas. (2021). Les initiatives citoyennes et leur changement d'échelle. In *Une écologie de l'alimentation* (Editions Quæ). DOI : 10.35690/978-2-7592-3353-3
- Gillerot, A. (2023). *Les modes de coordination mis en oeuvre par les collectifs d'agriculteurs porteurs de filières territorialisées : Un levier pour la transition agroécologique?* [Thesis, Université Clermont Auvergne (2021-...)]. <https://theses.fr/s363195>
- Grossetti, M., Barthe, J.-F., & Chauvac, N. (2011). Studying Relational Chains from Narrative Material. *Bulletin of Sociological Methodology/Bulletin de Méthodologie Sociologique*, 110. <https://doi.org/10.1177/0759106311399553>
- Eloire, F., Penalva Icher, É., & Lazega, E. (2011). Application de l'analyse des réseaux complets à l'échelle interorganisationnelle. Apports et limites. *Terrains & travaux*, 19(2), 77-98. <https://doi.org/10.3917/tt.019.0077>
- Le Bel, P.-M., & Houdart, M. (2022). Régimes de justification et processus de reterritorialisation de l'alimentation. *Noréis. Environnement, aménagement, société*, 262, Article 262. <https://doi.org/10.4000/noréis.11723>
- Laumann, E., Marsden, P., & Prensky, D. (1983). The Boundary Specification Problem in Network Analysis. *Applied Network Analysis: A Methodological Introduction*, 61.
- Lazega, E., Jourda, M.-T., Mounier, L., & Stofer, R. (2007). Des poissons et des mares : L'analyse de réseaux multi-niveaux. *Revue française de sociologie*, 48(1), 93-131. <https://doi.org/10.3917/rfs.481.0093>
- Lazega, E. (2009). *Réseaux sociaux et structures relationnelles*. Presses Universitaires de France. <https://doi.org/10.3917/puf.lazeg.2007.01>
- Loudiyi Culleron, S. (2020). *Construire une gouvernance des politiques alimentaires intégrées : Acteurs, échelles et gouvernance*.
- Loudiyi, S., Houdart, M., Corbière C., Lorin-Etuy D. (2024). *Note d'avancement annuel, Projet TRAACT*.
- Lamine, C., Dodet, F., Demené, C., Rotival, D., Latré, L., Sabot, N., Chenot, L., Hilaire, M.-P., Audibert, O., Waldschmidt, P., & Simon, M. (2022). Transformations du système agri-alimentaire territorial en sud Ardèche : Co-construire une périodisation du passé... qui fasse sens pour l'avenir. *Géocarrefour*, 96(3), Article 3. <https://doi.org/10.4000/geocarrefour.20864>
- Lamine, C. (2012). « Changer de système » : Une analyse des transitions vers l'agriculture biologique à l'échelle des systèmes agri-alimentaires territoriaux. *Terrains & travaux*, 20(1), 139-156. <https://doi.org/10.3917/tt.020.0139>
- Montegu, D. (2017). *L'ingénierie financière des Projets Alimentaires Territoriaux (RNPAT)* [Résumé de stage].
- Pachoud, C., Labeyrie, V., & Polge, E. (2019). Collective action in Localized Agrifood Systems : An analysis by the social networks and the proximities. Study of a Serrano cheese producers' association in the Campos de Cima da Serra/Brazil. *Journal of Rural Studies*, 72, 58-74. <https://doi.org/10.1016/j.jrurstud.2019.10.003>
- Polge, É., Torre, A., & Piraux, M. (2016). Dynamiques de proximités dans la construction de réseaux socio-économiques territoriaux en Amazonie brésilienne. *Géographie, économie, société*, 18(4), 493-524. <https://doi.org/10.3166/ges.18.493-524>
- Polge, E., & Pagès, H. (2022). Relational drivers of the agroecological transition: An analysis of farmer trajectories in the Limagne plain, France. *Agricultural Systems*, 200, 103430. <https://doi.org/10.1016/j.agsy.2022.103430>
- Serrano, J., Tanguay, C., & Yengué, J.-L. (2021). Le rôle des collectivités locales dans la gouvernance alimentaire : Le cas du projet alimentaire territorial de Tours-Métropole-Val-de-Loire. *Économie rurale*, 375(1), 41-59. <https://doi.org/10.4000/economierurale.8563>
- RnPAT. (2021). *Les principaux enseignements du premier cycle de PAT (2014-2020)*. <https://france-pat.fr/wp-content/uploads/rnpat-publications-exports/rnpat-patnorama-n2off-juin2021-pap.pdf>
- RnPAT. (2022). *Le 2ème cycle de PAT entre 2021 à aujourd'hui : Quels impacts des nouvelles normes et du PPlan France Relance sur les dynamiques des PAT?* <https://france-pat.fr/wp-content/uploads/rnpat-publications-exports/tev-patnorama-n4-num-maj-4-pap.pdf>