



**HAL**  
open science

## L'invisibilité du registre funéraire du Bronze final dans le nord-ouest de la péninsule Ibérique : une illusion ?

Antoine Dumas, María Guadalupe Castro González, María Pilar Prieto  
Martínez

### ► To cite this version:

Antoine Dumas, María Guadalupe Castro González, María Pilar Prieto Martínez. L'invisibilité du registre funéraire du Bronze final dans le nord-ouest de la péninsule Ibérique : une illusion ?. Hiatus, lacunes et absences : identifier et interpréter les vides archéologiques, Des vivants sans tombes et des morts sans habitats : évolution des pratiques funéraires du Néolithique à La Tène ancienne en France et en Europe occidentale, Société préhistorique française, pp.151-170, 2024. hal-04730710

**HAL Id: hal-04730710**

**<https://hal.science/hal-04730710v1>**

Submitted on 10 Oct 2024

**HAL** is a multi-disciplinary open access archive for the deposit and dissemination of scientific research documents, whether they are published or not. The documents may come from teaching and research institutions in France or abroad, or from public or private research centers.

L'archive ouverte pluridisciplinaire **HAL**, est destinée au dépôt et à la diffusion de documents scientifiques de niveau recherche, publiés ou non, émanant des établissements d'enseignement et de recherche français ou étrangers, des laboratoires publics ou privés.



Open licence - etalab

*Hiatus, lacunes et absences : identifier et interpréter les vides archéologiques*  
*Hiatus, lacuna and absences: identifying and interpreting archaeological gaps*  
Actes du 29<sup>e</sup> Congrès préhistorique de France  
31 mai-4 juin 2021, Toulouse

*Des vivants sans tombes et des morts sans habitats :  
évolution des pratiques funéraires du Néolithique à La Tène ancienne en France et en Europe occidentale*  
Session publiée sous la direction de Stéphanie Adroit, Rebecca Peake, Marc Talon, Yaramila Tchérémissinoff  
Paris, Société préhistorique française, 2023  
p. 151-170

## **L'invisibilité du registre funéraire du Bronze final dans le nord-ouest de la péninsule Ibérique : une illusion ? Nouvelles données issues de la province de Lugo (Galice, Espagne)**

### ***The Invisibility of the Late Bronze Age Funerary Record in the Northwest of the Iberian Peninsula: an Illusion? New Data from the Province of Lugo (Galicia, Spain)***

Antoine DUMAS, María Guadalupe CASTRO GONZÁLEZ, María Pilar PRIETO MARTÍNEZ

**Résumé :** Cet article traite des pratiques funéraires de la fin de l'âge du Bronze final en Galice, à partir de données récentes en provenance de la province de Lugo. Contrairement aux étapes antérieures de la Protohistoire, les pratiques funéraires de la fin du II<sup>e</sup> millénaire av. J.-C. en Galice sont très mal connues. Plusieurs découvertes récentes jettent cependant une lumière nouvelle sur ce problème. Les sites de Ventosiños (Coeses, Lugo) et de Vilamerelle-Fontela (Palas de Rei, Lugo) constituent le point de départ de la réflexion, en raison de leurs parentés structurelles et fonctionnelles. Ils associent tous deux une structure circulaire de grandes dimensions (fossé ou fossé et talus) à des fosses manifestement liées à la pratique de la crémation. On montre cependant que la fonction funéraire n'était pas la seule destination de ces sites qui livrent aussi les indices d'autres activités, notamment la métallurgie des alliages cuivreux. Cette pluralité fonctionnelle justifie l'usage du qualificatif de site ou complexe cérémoniel. Une revue de la documentation disponible permet d'identifier, en Galice, plusieurs autres sites en cours de repérage ou d'étude présentant des caractéristiques proches ou identiques. Alors que les régions environnantes de péninsule Ibérique (nord du Portugal, Asturies, Castille-et-León) n'ont jusqu'ici pas livré de sites comparables, des similitudes existent avec plusieurs gisements localisés dans d'autres régions d'Europe atlantique, suggérant ainsi l'insertion de la Galice dans un tissu de relations culturelles à grande échelle au cours des XI<sup>e</sup>-IX<sup>e</sup> siècles av. J.-C.

**Mots-clés :** enceinte circulaire, tombe en fosse, nord-ouest ibérique, bronze final, site cérémoniel.

**Abstract:** This paper is about the late Bronze Age burial practices in Galicia, based on recent data from the province of Lugo. Unlike the earlier stages of Late Prehistory, little is known about burial practices in Galicia at the end of the 2<sup>nd</sup> millennium BC. However, several recent discoveries shed new light on this issue. The sites of Ventosiños (Coeses, Lugo) and Vilamerelle-Fontela (Palas de Rei, Lugo) are the starting point of the reflection, due to their structural and functional similarities. They both combine a large circular structure (ditch or ditch and embankment) with pits apparently devoted to the practice of cremation. It is shown, however, that the funerary function was not the only purpose of these sites, which also provide evidence of other activities, notably the metallurgy of copper alloys. This functional plurality justifies the use of the term ceremonial site or complex. A review of the available literature allows to identify several other sites with similar or identical characteristics in Galicia, which are currently under study. While the surrounding areas of the Iberian Peninsula (northern Portugal, Asturias, Castilla y León) have so far not yielded comparable sites, similarities exist with other regions of Atlantic Europe, which suggests the insertion of Galicia into a web of large-scale cultural relations during the 11<sup>th</sup>-9<sup>th</sup> centuries BC.

**Keywords:** Circular earthwork, flat grave, northwest Iberia, Late Bronze Age, ceremonial site.

## INTRODUCTION

La seconde moitié du II<sup>e</sup> millénaire av. J.-C. est relativement mal connue en Galice. La définition des âges du Bronze moyen et du Bronze final, ainsi que l'établissement de parallèles interrégionaux, a longtemps reposé presque exclusivement sur le mobilier métallique. Ce n'est que récemment que d'autres éléments de la culture matérielle, comme la céramique ou les structures domestiques de type *longhouse*, sont intervenus dans la caractérisation du Bronze moyen (Vázquez Liz *et al.*, 2015a, p. 29).

Des changements significatifs s'observent dans le registre archéologique vers le milieu du II<sup>e</sup> millénaire av. J.-C. Les habitats paraissent plus stables et plus étendus qu'auparavant et ils sont caractérisés par une organisation interne qui différencie espaces de stockage et de résidence, comme cela s'observe à Monte das Cabanas ou à Monte Buxel (Lima Oliveira et Prieto Martínez, 2002 ; Martín-Seijo *et al.*, 2017). Les unités d'habitation sont plus grandes et plus complexes, et c'est manifestement à ce moment qu'est introduite la *longhouse*, comme le suggèrent les dates anciennes obtenues sur les exemplaires de O Fuxiño ou de Setepías (Acuña Piñeiro *et al.*, 2011 ; Vidal Lojo, 2011). Dans le même temps apparaissent des aires funéraires à l'intérieur des espaces domestiques, comme en témoignent les sites de Fraga do Zorro, en Galice, ou d'O Pego, au nord du Portugal (Sampaio *et al.*, 2008 ; Prieto Martínez *et al.*, 2009). Les sites sont la plupart du temps localisés dans des zones favorisant le contrôle du transit et à proximité de sols se prêtant aux activités agropastorales. Des villages dotés de fossés périphériques sont également connus ; encore peu explorés et mal datés, ils sous-entendent l'existence possible d'habitats fortifiés, illustrés par le complexe archéologique de Dombate (Prieto Martínez, 2020, p. 89-90).

À la fin du II<sup>e</sup> millénaire, aux alentours du x<sup>e</sup> siècle av. J.-C., l'introduction de la pierre comme élément de base de l'architecture domestique est un élément important, qui se développera durant le millénaire suivant. Le site de Punta de Muros, sur la côte nord de la Galice, en constitue une illustration frappante, son plan orthonormé en faisant à ce jour un cas unique en Galice (Cano Pan, 2012). En Galice, d'autres *castros*, forme canonique de l'habitat de l'âge du Fer, livrent des niveaux et des bâtiments datés du Bronze final à la base de leur stratigraphie, par exemple sur le site d'A Graña ; mais ces découvertes restent plus fréquentes à ce jour dans le nord du Portugal (Prieto Martínez, 2020, p. 91).

Le présent article est consacré à la question des pratiques funéraires en Galice durant la fin de l'âge du Bronze, exercice difficile dans la mesure où le nord-ouest ibérique se caractérise en premier lieu par le fait que les ossements ne s'y conservent pas, sauf cas exceptionnels. Dans l'état actuel de la documentation, les pratiques funéraires en vigueur dans le nord-ouest de la péninsule Ibérique au cours de la seconde moitié du II<sup>e</sup> millénaire av. J.-C. se situent dans la continuité des traditions anté-

rieures, à travers l'usage de formules funéraires déjà connues (Vázquez Liz *et al.*, 2015b). Les monuments mégalithiques continuent à être utilisés, à travers notamment des réformes architecturales, mais sans mobilier associé, si bien que des doutes existent quant à la finalité funéraire de ces indices, tenus dans certains cas. Des tumuli, en petit nombre et de dimensions réduites (inférieures ou égales à 10 m de diamètre environ), sont également érigés, tandis que s'intensifie l'usage des enterrements en ciste et en fosse, ponctuellement observés dès le III<sup>e</sup> millénaire av. J.-C. (Nonat, 2017).

Les horizons suivants sont caractérisés par d'importantes disparités dans l'information disponible. La première moitié du II<sup>e</sup> millénaire av. J.-C., plutôt bien documentée, tranche nettement avec la seconde moitié du II<sup>e</sup> et le début du I<sup>er</sup> millénaire. Sur une centaine de sites référencés, moins d'une vingtaine sont aujourd'hui datés entre les XIII<sup>e</sup> et VII<sup>e</sup> siècles av. J.-C. Ces sites sont dispersés sur l'ensemble du nord-ouest de la péninsule Ibérique : dix se trouvent en Galice, huit dans le nord du Portugal, et un seul dans les Asturies. Les quelques tombes en cistes ou en fosse sont le plus souvent des découvertes fortuites. À côté de cela, on note quelques mentions de sépultures formant des nécropoles, sans plus d'informations. Les résultats d'une synthèse récente indiquent que tous ces sites ne sont pas bien datés ni caractérisés (Nonat *et al.*, 2021). On compte pour l'instant : quatre tumuli (dont trois en Galice), tous disposant d'une datation <sup>14</sup>C, un seul étant érigé à la fin du II<sup>e</sup> millénaire (Devesa do Rei) ; cinq tombes en ciste (une en Galice), dont quatre disposent d'une datation <sup>14</sup>C ; sept sites avec des fosses funéraires (quatre en Galice), dont quatre également disposent d'une datation <sup>14</sup>C (fig. 1 ; tabl. 1).

Ces sites, principalement localisés dans le nord du Portugal et dans le sud de la Galice, consistent surtout en tumuli et en cistes, pas toujours bien contextualisés ni datés. Il semble que l'inhumation prévale, seules les tombes de Coto da Laborada, de Praia da Rola (Galice) et d'A Santinha étant considérées comme des crémations. L'extrême rareté des vestiges funéraires à partir du Bronze final a conduit certains auteurs à évoquer la transformation des rites funéraires vers des formes laissant peu de traces matérielles, comme la mise à l'eau des corps ou la dispersion des restes (González Ruibal, 2007, p. 569-579), dans un contexte rituel marqué par la prolifération des dépôts métalliques en pleine terre ou en milieu aquatique dans le Nord-Ouest ibérique, comme dans le reste de l'Europe au même moment (Bradley, 1990 ; Bourke, 2001 ; Parcero Oubiña *et al.*, 2019). Les synthèses disponibles pour le I<sup>er</sup> millénaire av. J.-C. s'accordent quant à elles sur l'absence totale de toute forme de vestiges funéraires à l'âge du Fer, ce qui pourrait traduire l'accentuation de la tendance précédente (Parcero Oubiña, 2002, p. 197-198 ; González Ruibal, 2007).

En 2019, la reprise de la documentation relative à la transition Bronze-Fer en Galice dans le cadre de plusieurs travaux universitaires nous a conduits à réexaminer le mobilier d'un certain nombre de sites ayant livré des

Région	Site	Contexte	Rite funéraire	Réf. Labo	Date BP	Date Cal BC (68,3%) (Reimer et al. 2020)	Date Cal BC (95,4%) (Reimer et al. 2020)	Type d'échantillon	Bibliographie
Galice	A Forxa	Tombe en ciste	Inhumation	Ua21691	3370±45	1737-1714 (0.180), 1696-1616 (0.820)	1765-1530 (1.000)	Résidu organique sur céramique	Prieto Martínez <i>et al.</i> , 2009b
Portugal	Agra das Antas	Tombe en ciste	Inhumation	GrA9653	2980±50	1275-1122 (1.000)	1387-1339 (0.073), 1317-1047 (0.927)	Restes humains	Cruz <i>et al.</i> , 1998-1999
Portugal	A Santinha	Tombe en ciste	Crémation	CSIC1145	2800±33	999-992 (0.061), 990-912 (0.939)	1046-1030 (0.028), 1019-893 (0.089), 879-837 (0.083)	Charbons, sondage 1, strate 2	Bettencourt, 2001, p. 43 ; Bettencourt, 1997
Portugal	A Santinha	Tombe en ciste	Crémation	CSIC1084	2793±53	998-995 (0.026), 990-904 (0.974)	1043-1036 (0.010), 1016-890 (0.865), 882-835 (0.125)	Charbons, sondage 1, strate 2	Bettencourt, 2001, p. 43 ; Bettencourt, 1997
Portugal	A Santinha	Tombe en ciste	Crémation	CSIC1315	2837±27	1043-1034 (0.093), 1016-969 (0.592), 958-931 (0.315)	1108-1095 (0.022), 1082-1067 (0.023), 1057-911 (0.956)	Charbons, sondage 2, strate 2	Bettencourt, 2001 ; Bettencourt, 1997
Portugal	A Santinha	Tombe en ciste	Crémation	CSIC1085	2761±50	973-955 (0.120), 933-832 (0.880)	1014-809 (1.00)	Charbons, sondage 3, strate 1	Bettencourt, 2001, p. 43 ; Bettencourt, 1997
Portugal	Monte da Ola	Indéterminé	Indéterminé	Beta188258	2890±40	1155-1148 (0.036), 1126-1008 (0.964)	1212-975 (0.968), 953-934 (0.032)	Charbons prélevés d'un niveau archéologique dans lequel aucune ciste n'a été mise au jour	Dimis et Bettencourt, 2004
Galice	Praia da Rola	Tombe en ciste	Crémation	SUERC56287	3024±39	1379-1345 (0.252), 1305-1217 (0.748)	1402-1191 (0.931), 1178-1158 (0.034), 1145-1128 (0.034)	Restes de la crémation	Prieto Martínez <i>et al.</i> , 2021
Asturias	Chao Samartín	Tombe en ciste	Inhumation (crâne seulement)	CSIC1784	2445±35	797-750 (0.570), 683-668 (0.131), 637-620 (0.110), 616-590 (0.189)	802-731 (0.465), 690-660 (0.125), 650-544 (0.410)	Prélèvement de charbon dans paléosol	Villa Valdés et Cabo Pérez, 2003
Asturias	Chao Samartín	Tombe en ciste	Inhumation (crâne seulement)	CSIC1785	2446±39	797-750 (0.541), 683-668 (0.129), 638-590 (0.331)	804-728 (0.439), 715-709 (0.005), 693-657 (0.132), 654-542 (0.4249)	Prélèvement de charbon dans le sédiment de comblement de la structure	Villa Valdés et Cabo Pérez, 2003
Galice	A Devesa do Rei	Tumulus	Indéterminé	Ua20012	2290±45	1284-1155 (0.862), 1147-1126 (0.138)	1387-1338 (0.105), 1318-1104 (0.849), 1101-1076 (0.026), 1072-1054 (0.020)	Prélèvement sur matière organique découverte sur le sédiment de base (sol originel) du cercle	Aboal <i>et al.</i> , 2010
Portugal	Cabritos 1	Tumulus	Indéterminé	Gif7019	2700±60	900-807 (1.00)	990-788 (1.00)	Charbons, intérieur de la fosse	Jorge et Vilaça, 1985
Galice	Illade 1	Tumulus	Indéterminé	GrN19212	2970±80	1366-1360 (0.016), 1288-1053 (0.984)	1411-982 (0.996), 946-940 (0.004)	Prélevé à côté de l'entrée de l'enceinte, sur des restes de bois qui pourraient correspondre aux vestiges d'un petit feu	Vaquero Lastres, 1999

Région	Site	Contexte	Rite funéraire	Réf. Labo	Date BP	Date Cal BC (68,3%) (Reimer <i>et al.</i> , 2020)	Date Cal BC (95,4%) (Reimer <i>et al.</i> , 2020)	Type d'échantillon	Bibliographie
Galice	Ponte da Pedra	Tumulus	Indéterminé	GrN19216	2970±80	1371-1355 (0.047), 1297-1051 (0.953)	1417-972 (0.982), 956-932 (0.018)	Fragments de bois carbonisés dans la seconde fosse	Vaquero Lastres, 1999
Galice	Monte Buxel	Tombe en fosse	Probable inhumation en silo	CSIC1266	3103±44	1426-1372 (0.497), 1354-1299 (0.503)	1493-1479 (0.019), 1453-1259 (0.971), 1243-1232 (0.011)	Charbon extrait d'une structure située dans une tranchée du gazoduc	Nonat <i>et al.</i> , 2015
Galice	Monte das Cabanas	Tombe en fosse	Probable inhumation en silo	Beta393992	3450±30	1872-1846 (0.258), 1815-1804 (0.088), 1774-1736 (0.415), 1716-1693 (0.240)	1881-1835 (0.240), 1831-1682 (0.744), 1652-1643 (0,016)	Échantillon (Rosaceae/ Maloideae), fosse 1	Martin-Seijo <i>et al.</i> , 2017
Galice	Monte das Cabanas	Tombe en fosse	Probable inhumation en silo	D-AMS01303	3098±28	1416-1379 (0.481), 1345-1305 (0.519)	1429- 1281 (1.000)	Échantillon (Charbon. Fabaceae), fond de la fosse 8	Martin-Seijo <i>et al.</i> , 2017
Galice	Monte das Cabanas	Tombe en fosse	Probable inhumation en silo	D-AMS01302	3079±26	1404-1373 (0.348), 1354-1299 (0.652)	1415-1269 (1.000)	Échantillon (charbon, Fabaceae), fosse 8	Martin-Seijo <i>et al.</i> , 2017
Portugal	O Pego	Tombe en fosse	Indéterminé	AA89666	3328±51	1670-1654 (0.091), 1637-1531 (0.879), 1525-1519 (0.030)	1742-1708 (0.072), 1700-1500 (0.928)	Tombe 9 : résidus dans un vase LBH	Sampaio, 2017
Portugal	O Pego	Tombe en fosse	Indéterminé	AA102324	3540±55	1948-1869 (0.525), 1849-1772 (0.475)	2027-1989 (0.065), 1987-1740 (0.922), 1711-1699 (0.013)	Tombe 5 : résidus dans un vase LBH	Sampaio, 2017
Portugal	San Julião	Tombe en fosse	Indéterminé	Moyenne pondérée de 15 datations pour la phase Ib du site	2702±10		896-814	Différents échantillons de charbons prélevés dans les différentes strates de la phase Ib	Matos da Silva, 2008
Galice	Ventosiños	Tombe en fosse	Crémation (probable)	Beta334899	2800±30	994-984 (0.112), 980-915 (0.888)	1025-891 (0.958), 878-848 (0.042)	Charbon, F.E. 1, UE 199	Cano Pan <i>et al.</i> , 2015
Galice	Ventosiños	Tombe en fosse	Crémation (probable)	Beta334897	2850±30	1052-973 (0.860), 957-940 (0.140)	1110-927 (1.000)	Charbon, F.I. 7, UE 91	Cano Pan <i>et al.</i> , 2015
Galice	Ventosiños	Tombe en fosse	Crémation (probable)	Beta334898	2720±30	895-833 (1.000)	917-811 (1.000)	Charbon, F.E. 2, UE 208	Cano Pan <i>et al.</i> , 2015
Galice	Ventosiños	Construction annulaire	–	Beta334896	2770±30	972-958 (0.141), 939-892 (0.609), 876-848 (0.250)	996-839 (1.000)	Charbon à la base de la construction annulaire, UE 139	Cano Pan <i>et al.</i> , 2015

**Tabl. 1** – Datations radiocarbone des contextes funéraires du Bronze final du nord-ouest de la péninsule Ibérique (dates calibrées avec CALIB 8.2; courbe de référence IntCal20, Reimer *et al.*, 2020).

**Table 1** – Radiocarbon dates from Late Bronze Age burial contexts of NorthWestern Iberian Peninsula (calibrated with Calib 8.2; reference curve IntCal20, Reimer *et al.*, 2020).

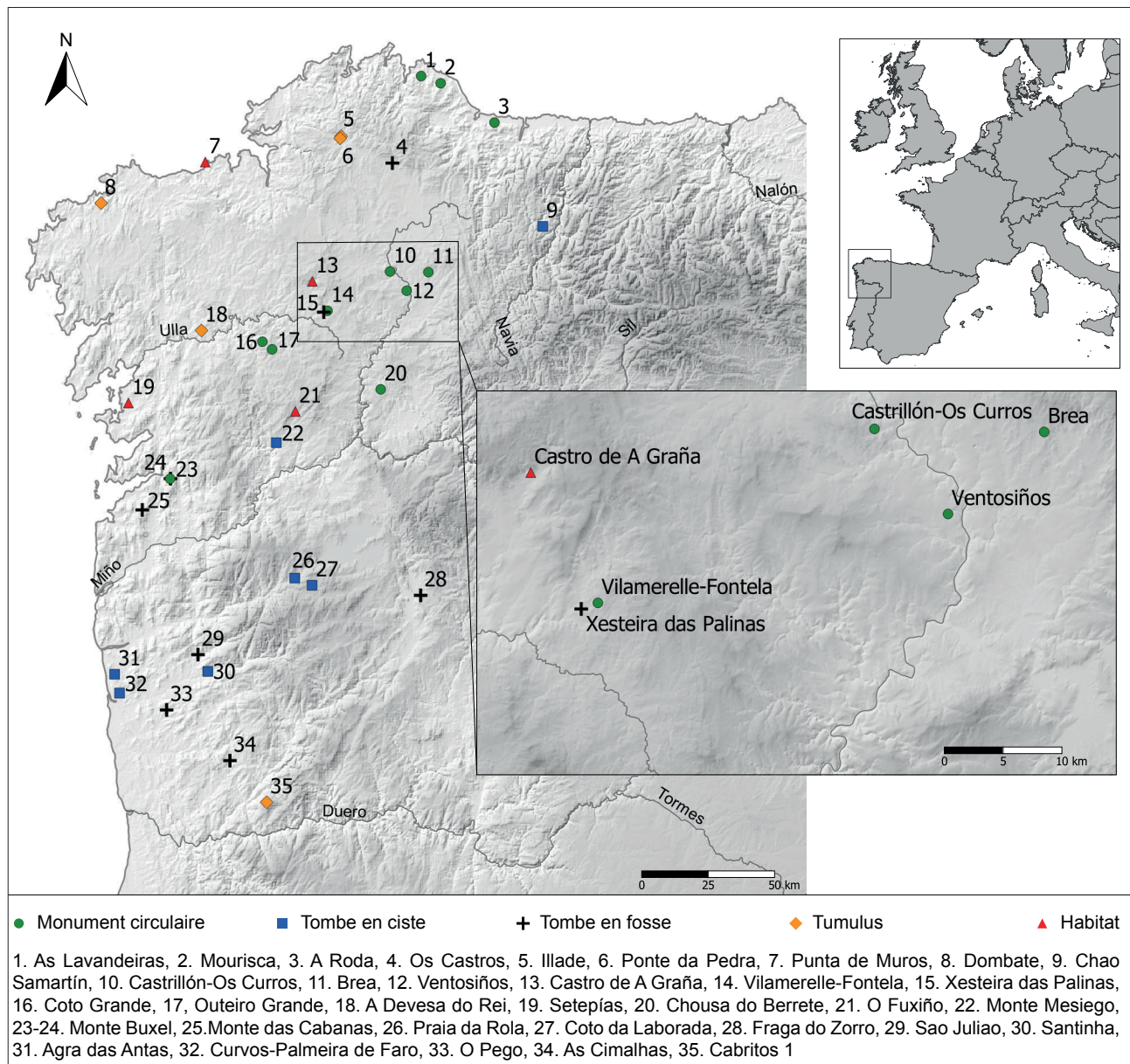
ensembles clos ou stratigraphiquement fiables attribués au début du I<sup>er</sup> millénaire av. J.-C. Ce travail nous a permis d'identifier une série de sites particuliers qui remettent en question un certain nombre des idées exposées ci-dessus, et notamment la rareté des vestiges funéraires de la fin

du Bronze final galicien. Nous proposons d'identifier un nouveau type de site en relation avec les pratiques funéraires, dont nous exposons ici les caractéristiques essentielles au travers d'une revue des données existantes. Ce travail s'appuie sur nos propres observations réalisées sur

le mobilier, associées à une révision des données, principalement issues des rapports de fouille et des quelques publications disponibles. Les propos qui suivent doivent être considérés comme des conclusions préliminaires, destinées à identifier les pistes de réflexion les plus pertinentes, dans l'optique d'une poursuite et d'un développement des travaux engagés. Deux sites, Ventosiños et Vila-merelle-Fontela, seront présentés de façon détaillée dans un premier temps, avant un bref tour d'horizon élargi à la province de Lugo.

## 1. VENTOSIÑOS (COESES, LUGO): UN COMPLEXE FUNÉRAIRE ET CÉRÉMONIEL ?

Le site de Ventosiños se trouve à 5 km au sud de la ville actuelle de Lugo, et à environ 1,5 km à l'ouest du cours du Miño (fig. 1). Découvert et fouillé entre 2011 et 2013, lors des travaux de construction de l'autoroute A54 reliant Lugo à Santiago de Compostela, il a



**Fig. 1** – Localisation des sites funéraires du Bronze final et des sites à monument circulaire dans le nord-ouest de la péninsule Ibérique, avec un focus sur les environs de Lugo (conception et réalisation M. G. Castro González, QGIS 3.16, EEA BD Copernicus, EUROSTAT BD GISCO, IDE MDT50000, CNIG BD Hidrografía, APA BD Atla do Ambiente; d'après Nonat *et al.*, 2021; Prieto Martínez *et al.*, 2021; Prieto Martínez et Cordeiro Maañón, 2021).

**Fig. 1** – Distribution of the Late Bronze Age burial sites and ringworks in the northwest of the Iberian Peninsula, with a zoom on the Lugo area (design and realization M. G. Castro González, QGIS 3.16, EEA BD Copernicus, EUROSTAT BD GISCO, IDE MDT50000, CNIG BD Hidrografía, APA BD Atla do Ambiente; after Nonat *et al.*, 2021; Prieto Martínez *et al.*, 2021; Prieto Martínez and Cordeiro Maañón, 2021).

fait l'objet de deux publications en 2015 (Cano Pan *et al.*, 2015; Piay Augusto *et al.*, 2015). Une grande structure annulaire associée dans sa partie nord à un ensemble de fossés étroits formant un système d'enclos sont les principaux éléments constitutifs du site. De nombreuses autres structures fossoyées ont par ailleurs été mises au jour à l'intérieur et à l'extérieur de l'espace délimité par la structure annulaire et par le système de fossés (fig. 2).

La structure annulaire, légèrement oblitérée dans sa partie sud-est par un chemin rural, mesure 60 m de diamètre externe environ. Elle se compose d'une masse de terre parementée sur les deux faces, ne dépassant 1 m d'élévation que dans sa portion ouest, zone la mieux préservée. Les coupes transversales effectuées en différents points de cette levée de terre ont mis en évidence plusieurs éléments, dont un niveau d'occupation sous-jacent, caractérisé notamment par la présence de structures de combustion et surtout l'existence d'un fossé périphérique. Ce fossé, qui mesure 2 m de profondeur pour 5 m d'ouverture maximale conservée, est attesté dans les quatre sondages pratiqués sur le pourtour de la structure annulaire. Des différences notables sont perceptibles dans son comblement : dans le sondage 2, au nord-ouest de l'anneau, le fossé, à profil en *V*, est presque intégralement

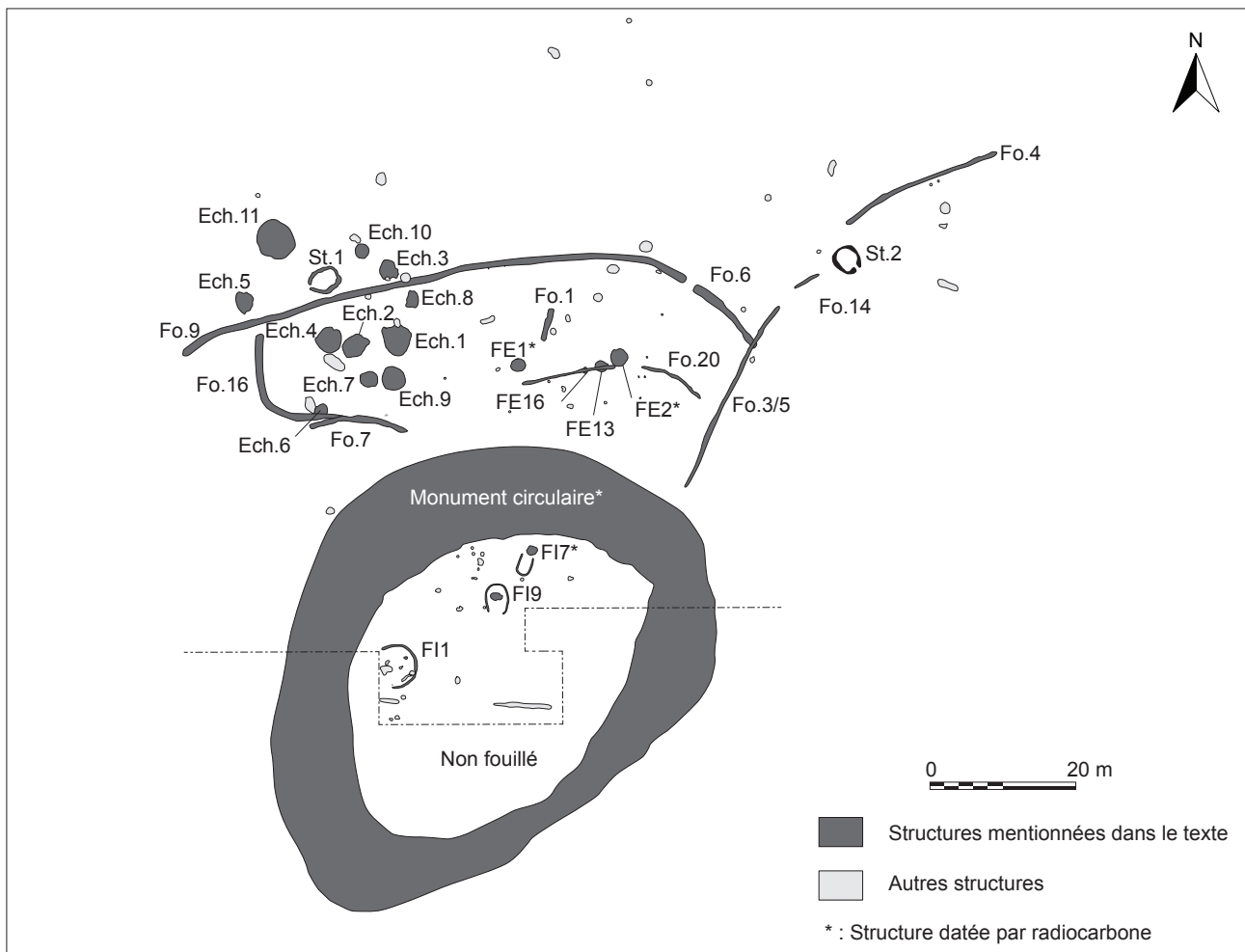
comblé par un épais niveau de pierres, interprété comme un remplissage intentionnel ; le sondage 4, au nord-est, a mis en évidence un comblement à la stratigraphie plus complexe, avec une quantité beaucoup plus réduite de blocs de pierre.

Une datation  $^{14}\text{C}$  effectuée à la base du talus indique que l'édification du monument s'est faite au cours du Bronze final, entre la fin du  $\text{XI}^{\text{e}}$  siècle et la première moitié du  $\text{IX}^{\text{e}}$  siècle av. J.-C. (tabl. 1 ; Piay Augusto *et al.*, 2015, fig. 16).

À l'intérieur de la construction annulaire ont été mises au jour près d'une trentaine de structures, principalement des fosses de plan subcirculaire, accompagnées de quelques vases isolés.

L'espace situé au nord de la structure annulaire est marqué par un système de fossés à profil en *V* mesurant entre 0,30 m et 0,70 m de profondeur conservée (fig. 2, Fo. 1 à Fo. 16). Ces fossés sont manifestement en relation avec le monument annulaire, comme en témoigne le tracé curviligne et concentrique de deux d'entre eux (Fo. 6/9 et Fo. 20), qui présentent par ailleurs des interruptions suggérant l'existence d'un dispositif d'entrée.

Plusieurs dizaines de structures différentes ont été identifiées dans ce secteur ; il s'agit pour l'essentiel de



**Fig. 2** – Ventosifios (Coeses, Lugo), plan des structures (DAO A. Dumas, d'après Cano Pan *et al.*, 2015, p. 64-65).

*Fig. 2* – Ventosifios (Coeses, Lugo), site map (CAD A. Dumas, after Cano Pan *et al.*, 2015, p. 64-65).

fosses, de fossés, de trous de poteau ou de structures de combustion. Nous notons également la présence d'un groupe de structures singulières, localisées principalement dans la partie nord-ouest du site, dont la fonction précise reste indéterminée. Ces structures, dénommées *echados sedimentarios* (« rejets de sédiments ») par les fouilleurs, sont de plan subcirculaire; elles peuvent atteindre 5 m de diamètre pour la plus imposante, et présentent la même séquence stratigraphique: une couronne périphérique de sédiment fortement chargé en matière organique est surmontée d'une couche constituée de substrat rocheux sous forme dégradée, formant souvent un petit monticule central (fig. 2, Ech. 1 à Ech. 11). Deux structures uniquement constituées d'un creusement irrégulier de forme subannulaire – dont l'une est localisée au milieu des précédentes et l'autre, apparemment isolée plus à l'est – pourraient leur être apparentées (fig. 2, St. 1 et St. 2). Les spécificités stratigraphiques de ces structures, conjointement à l'absence de matériel céramique ou lithique, ne permettent pas d'en proposer une interprétation. Leur contemporanéité avec la construction annulaire et avec le réseau de fossés est par ailleurs incertaine (Cano Pan *et al.*, 2015).

On insistera ici sur une série de fosses qui revêtent une importance capitale pour la compréhension du site. Dans les limites de la structure annulaire se trouvaient trois fosses de dimensions variables, mais présentant plusieurs points communs (fig. 2, FI. 1, FI. 7 et FI. 9<sup>[1]</sup>). Leur comblement, constitué de couches de sédiments et de niveaux pierreux, incluait dans tous les cas une ou plusieurs dalles de schiste disposées horizontalement de manière à délimiter un espace spécifique à l'intérieur de chaque fosse. Dans chacune d'entre elles, du mobilier céramique a été recueilli, dans un cas sous la forme de fonds de vases demeurés en place. Ces trois fosses étaient par ailleurs associées à de petits enclos interrompus, de plan circulaire ou allongé, mesurant entre 3 m et 5 m de diamètre ou de longueur maximale, aux ouvertures diversement orientées (Cano Pan *et al.*, 2015, p. 65). Dans les environs immédiats de ces fosses, plusieurs vases ou fonds de vases en place ont été mis au jour, notamment en bordure interne du talus et dans les limites de l'enclos en fer à cheval associé à la fosse 1.

Quatre fosses subcirculaires découvertes à l'extérieur de la construction annulaire, dans l'espace délimité par le système de petits fossés au nord (fig. 2, FE. 1, FE. 2, FE. 13 et FE. 16), présentent des caractéristiques proches, en particulier un comblement stratifié incluant une couche de dalles de schiste. Comme pour les structures précédentes, les dimensions varient beaucoup (entre 1 m et 2,40 m de diamètre pour 0,30 m à 0,90 m de profondeur conservée). FE. 2, FE. 13 et FE. 16 sont visiblement alignées par ordre de diamètre croissant.

Les particularités de ces structures, en termes d'architecture et/ou de mobilier, ont conduit les fouilleurs à y voir de possibles structures à vocation funéraire. En l'absence de tout fragment osseux, la vérification de cette hypothèse repose sur un dosage des phosphates contenus dans les sédiments issus du comblement des struc-

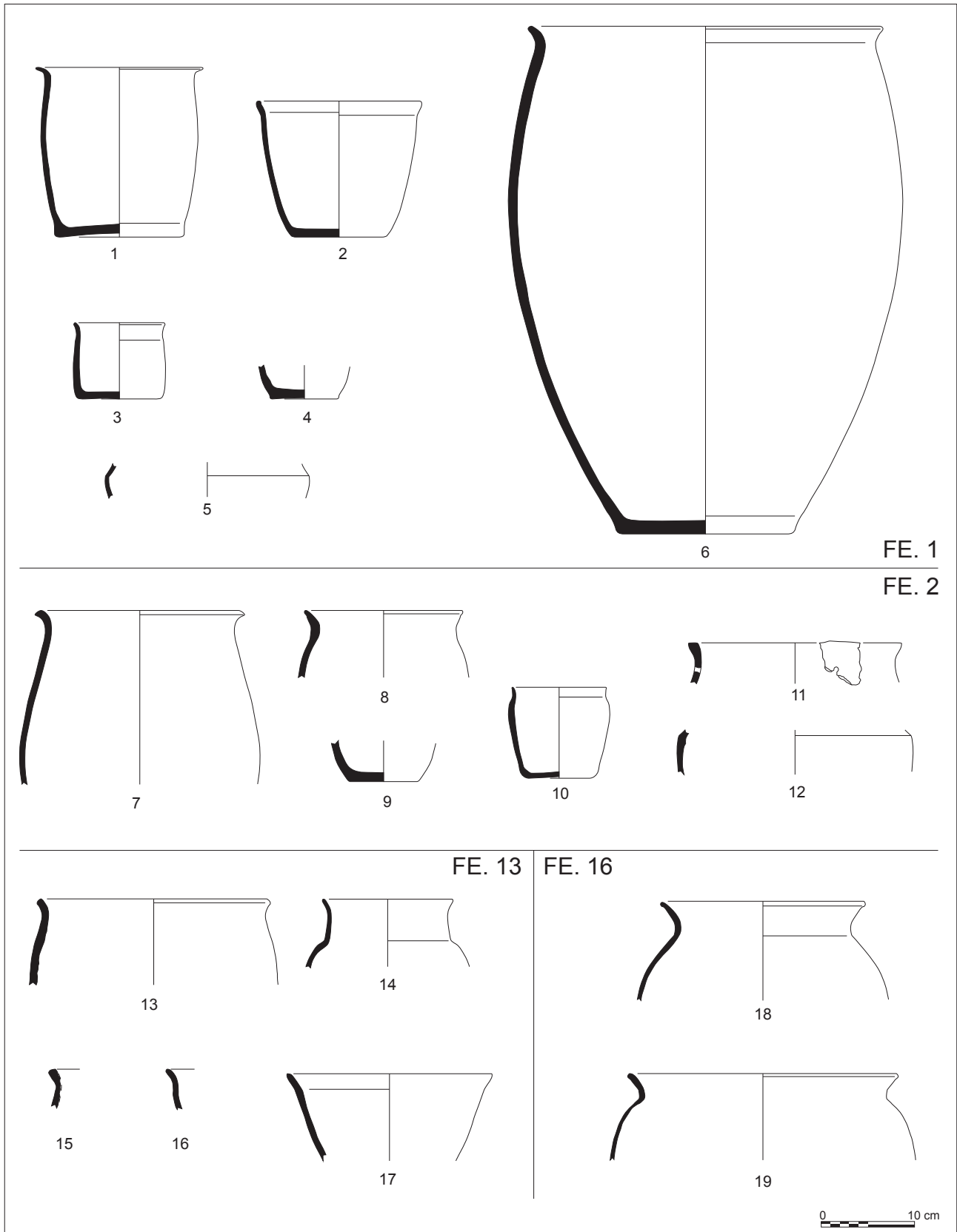
tures ou des récipients céramiques, comparé avec le taux local moyen établi à partir d'un ensemble de 15 prélèvements pratiqués hors structures, le long d'un transect entre FE. 1 et FE. 2 (Tallón Armada *et al.*, 2015, p. 123). Les phosphates – d'ordinaire faiblement présents dans les sédiments naturels et par ailleurs peu sensibles aux phénomènes de dégradation – sont considérés comme de bons marqueurs d'activité anthropique et ils peuvent orienter, entre autres, vers l'identification de contextes funéraires. Les résultats de ces analyses montrent que le taux de phosphates dans le substrat local, correspondant à la moyenne des taux mesurés dans les différents prélèvements du transect, s'établit à environ 200 mg/kg<sup>-1</sup>. Il apparaît que les concentrations sont nettement plus élevées dans le comblement des structures FE. 1, FE. 2, FE. 13 et FE. 16, avec des taux trois à six fois supérieurs à la moyenne locale. Elles sont encore plus fortes dans les échantillons prélevés à l'intérieur de la construction annulaire, dans les complements des structures FI. 1 et FI. 7 notamment, où elles atteignent des valeurs comprises entre 1 200 et 2 000 mg/kg<sup>-1</sup>. Ces résultats interrogent: les fortes concentrations mesurées dans les différentes structures indiquent vraisemblablement le dépôt localisé de matières ayant entraîné un fort enrichissement en phosphates. Parmi les types d'activités susceptibles de produire ce phénomène, l'élevage ne semble pas pouvoir être retenu, étant donné la corrélation étroite entre les pics de phosphates et certaines structures archéologiques spécifiques sur le site. Des dépôts de quartiers de viande, os inclus, ou des dépôts funéraires s'accordent mieux avec les données recueillies.

Une série de datations radiocarbone effectuées sur des prélèvements issus des fosses FI. 7, FE. 1 et FE. 2 a fourni des résultats très homogènes, permettant de dater le comblement de ces structures du Bronze final, plus précisément entre le XI<sup>e</sup> et le IX<sup>e</sup> siècle av. J.-C., soit la période pendant laquelle la construction annulaire a été mise en place (tabl. 1; Piay Augusto *et al.*, 2015, fig. 16).

Le mobilier associé aux différentes structures se compose pour l'essentiel de céramique et de matériel lithique, ainsi que de rares éléments en métal ou en verre. À l'échelle du site, une distinction est faite par les fouilleurs entre deux types de contextes: d'une part la céramique issue des fosses subcirculaires, dont celles du Bronze final; d'autre part, la céramique provenant des fossés et des niveaux de circulation superficiels.

Les lots céramiques associés à des structures du Bronze final se caractérisent avant tout par leur homogénéité sur le plan morpho-stylistique. Cela se traduit par l'omniprésence de productions modelées assez grossières à cuisson irrégulière, un spectre morphologique réduit à quelques formes récurrentes, et l'absence de toute ornementation. On soulignera la prédominance, dans ces ensembles, des vases ovoïdes ou globulaires à petit col divergent, lesquels se déclinent en plusieurs modules, les diamètres à l'ouverture s'échelonnant entre 15 cm et 40 cm environ. Ils sont associés à quelques autres vases à panse tronconique ou cylindrique, ainsi qu'à de rares formes carénées, toujours incomplètes (fig. 3).





**Fig. 3** – Ventosiños (Coeses, Lugo), mobilier céramique des fosses FE. 1, FE. 2, FE. 13 et FE. 16  
(DAO A. Dumas, d'après Cano Pan *et al.*, 2015, pl. 1, pl. 2, pl. 3 et pl. 7).

**Fig. 3** – Ventosiños (Coeses, Lugo), pottery from pits FE. 1, FE. 2, FE. 13 and FE. 16  
(CAD A. Dumas, after Cano Pan *et al.*, 2015, pl. 1, pl. 2, pl. 3 and pl. 7).

Les lots issus des fossés livrent une céramique assez semblable. La présence de grands vases dotés d'éléments de préhension (paires d'anses à tenons) et de rares décors est un des principaux points de divergence. Les niveaux superficiels sont pour leur part caractérisés par un spectre typologique plus varié qui suggère une chronologie dilatée, incluant notamment des éléments de décor caractéristiques d'horizons chronologiques plus récents, attribués au plein âge du Fer (Piay Augusto *et al.*, 2015, fig. 9 et fig. 10).

Le mobilier lithique est relativement abondant. Outre une importante proportion d'outils divers dont l'attribution chronoculturelle n'est pas assurée (lames, grattoirs, polissoirs, meules et broyeurs, etc.), il faut insister sur la présence d'une possible stèle et d'une série de pièces discoïdes présentant des caractéristiques spécifiques. La supposée stèle se présente sous la forme d'un bloc de granite de forme subtriangulaire, d'environ 46 cm de hauteur sur 30 cm de largeur, épais de 14 cm à la base et de 4 cm au niveau de la pointe supérieure. Une des faces est régularisée par abrasion. Elle a été découverte en position subverticale dans une petite dépression localisée à proximité de l'interruption du fossé périphérique du système d'enclos (Cano Pan *et al.*, 2015, p. 94). Un petit nombre de sites régionaux du Bronze final ont livré des objets similaires en lien avec des contextes funéraires avérés ou supposés, tels que Devesa do Rei (Aboal Fernández *et al.*, 2005) et Devesa de Abaixo (Vázquez Liz et Prieto Martínez, 2016).

Les disques, au nombre de quinze au total, ont été mis au jour soit dans le fossé périphérique de la construction annulaire (un seul exemplaire), soit à l'extérieur de celle-ci, dans les limites du système de petits fossés d'enclos (fig. 4a). Il s'agit d'objets en schiste, de forme circulaire ou subcirculaire, mesurant entre 11 cm et 21 cm de diamètre pour 1 cm d'épaisseur environ. Une majorité (13 pièces) comportent une perforation centrale, un disque en possédant plusieurs (un minimum de six : fig. 4a, n° 3), tandis qu'un autre en est complètement dénué (fig. 4a, n° 1). Ces éléments pourraient représenter la perduration d'une tradition antérieure, remontant à la seconde moitié du III<sup>e</sup> millénaire av. J.-C. (Piay Augusto *et al.*, 2015). On mentionnera en particulier les deux exemplaires issus du tumulus de Reboledo 1, associés à une datation <sup>14</sup>C indiquant la seconde moitié du II<sup>e</sup> millénaire av. J.-C. (Vaquero Lastres, 1995, p. 415).

Quelques éléments de mobilier métallique ou en verre ont été mis au jour dans l'emprise du site. On notera en particulier la présence d'un fragment d'arc de fibule probablement assimilable au type Huelva (fig. 4c, n° 17 ; Piay Augusto *et al.*, 2015, fig. 15), qui renvoie donc au même horizon chronologique que les datations radiocarbone, ce type générique se développant dans la péninsule Ibérique entre le XII<sup>e</sup> et le IX<sup>e</sup> siècle av. J.-C. (Carrasco Rus *et al.*, 2012). Le mobilier en verre est représenté par une série de trois objets (un pendentif et deux perles), tous découverts dans les niveaux superficiels. Ils renvoient, par leur typologie, à des horizons postérieurs au Bronze final (Piay Augusto *et al.*, 2015, fig. 12 et fig. 13).

La stratigraphie d'ensemble du gisement et les informations délivrées par le mobilier semblent indiquer que

le site de Ventosiños a connu plusieurs phases d'aménagement. Si nous exceptons quelques indices peu structurés d'une fréquentation du site au cours d'horizons antérieurs au Bronze final, isolés à l'est de l'emprise fouillée, nous pouvons envisager un phasage général en deux grands temps. La première phase d'aménagement correspondrait à l'implantation des fosses circulaires pour lesquelles une fonction funéraire ne peut être écartée, à la fin du Bronze final (XI<sup>e</sup>-IX<sup>e</sup> s. av. J.-C.). La seconde phase débiterait avec la mise en place de la construction annulaire et du système d'enclos extérieurs, qui intervient probablement peu de temps après si l'on tient compte de la datation effectuée à la base du talus. Cette seconde phase d'utilisation, pour laquelle les fouilleurs supposent plutôt une fonction cérémonielle, se prolonge sur un temps très long, perceptible dans la variété typologique du matériel des niveaux stratigraphiques supérieurs, couvrant l'ensemble du premier âge du Fer, voire au-delà. Ainsi, le site de Ventosiños témoigne-t-il d'une histoire complexe et potentiellement marquée par une évolution fonctionnelle.

## 2. LE SITE DE VILAMERELLE-FONTELA

Le site de Vilamerelle-Fontela (Palas de Rei, Lugo), lui aussi fouillé en 2011-2012 durant les travaux de construction de l'A54, est un gisement archéologique de grande envergure (10 ha fouillés), qui a livré des vestiges représentatifs d'une chronologie très ample, s'étalant entre le III<sup>e</sup> millénaire av. J.-C. et l'époque moderne (Nodar Nodar et Vidal Caeiro, 2016).

La partie nord de la zone fouillée correspond au site de Vilamerelle, dont il ne sera pas question ici en détail. Il s'agit d'un vaste espace à vocation domestique, représenté par plusieurs centaines de structures, dont de nombreux bâtiments circulaires construits en matériaux périssables, associés à des fosses, à des fossés et à des structures de combustion. Deux phases principales sont reconnues : la première, attribuée à l'âge du Bronze ancien, est caractérisée par la présence de mobilier campaniforme ; la seconde, de l'âge du Bronze moyen, a fourni du mobilier céramique épicanpaniforme associé à un bâtiment de type *longhouse*.

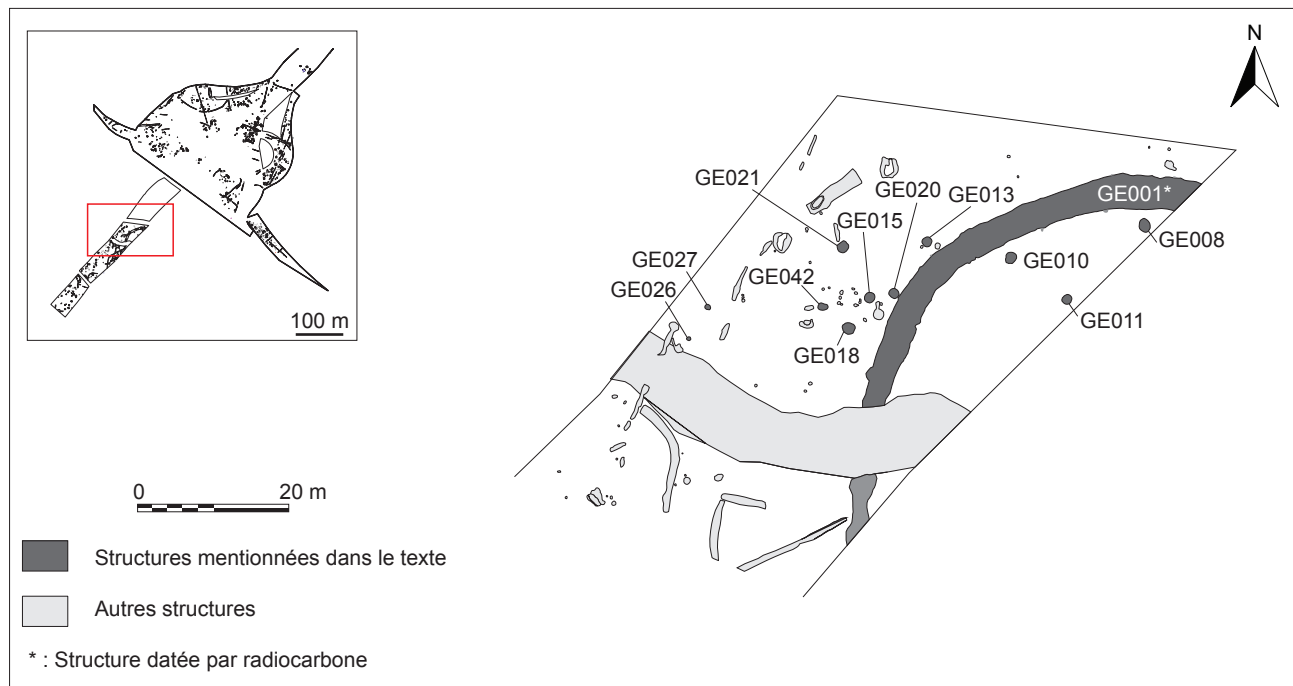
Le secteur sud correspond au site de Fontela. Les vestiges identifiés incluent des structures à caractère domestique (bâtiments circulaires, trous de poteau, fossés), dont la chronologie n'est pas claire, en l'absence de mobilier associé. Aux côtés de ces éléments se trouvait également un autre ensemble de structures sur lequel on se concentrera ici. Il s'agit d'une portion de fossé (fig. 5, GE001) et d'une série de fosses subcirculaires associées à ce dernier (fig. 5, GE008 à GE042).

Le fossé GE001 est une vaste structure, de plan probablement circulaire et à fossé à profil en *V*, mesurant approximativement 50 m de diamètre pour 2 m de profondeur, recoupé à l'ouest par une structure linéaire d'époque moderne. Cinq phases stratigraphiques sont reconnues.



**Fig. 4** – Sélection de mobilier lithique et de mobilier métallique des sites de Ventosiños et de Fontela : a. objets discoïdes en pierre, Ventosiños ; b. objets discoïdes en pierre, Fontela ; c. fragment de fibule de Ventosiños et hache de Fontela, alliage cuivreux (DAO et clichés M. G. Castro González, M. P. Prieto Martínez, F. Sánchez Blanco et M. G. Faro, sauf nos 3 et 17 d'après Cano Pan *et al.*, 2015, p. 91 et Piay Augusto *et al.*, 2015, fig. 15).

**Fig. 4** – Selection of lithic and metallic objects from Ventosiños and Fontela : a. stone discs, Ventosiños ; b. stone discs, Fontela ; c. fibula from Ventosiños and palstave from Fontela, copper alloy (CAD and photos M. G. Castro González, M. P. Prieto Martínez, F. Sánchez Blanco, and M. G. Faro, except nos 3 and 17 after Cano Pan *et al.*, 2015, p. 91 and Piay Augusto *et al.*, 2015, fig. 15).



**Fig. 5** – Fontela (Palas de Rei, Lugo), plan des structures (DAO M. G. Castro González, d'après Nodar Nodar et Vidal Caeiro, 2016, pl. 4).

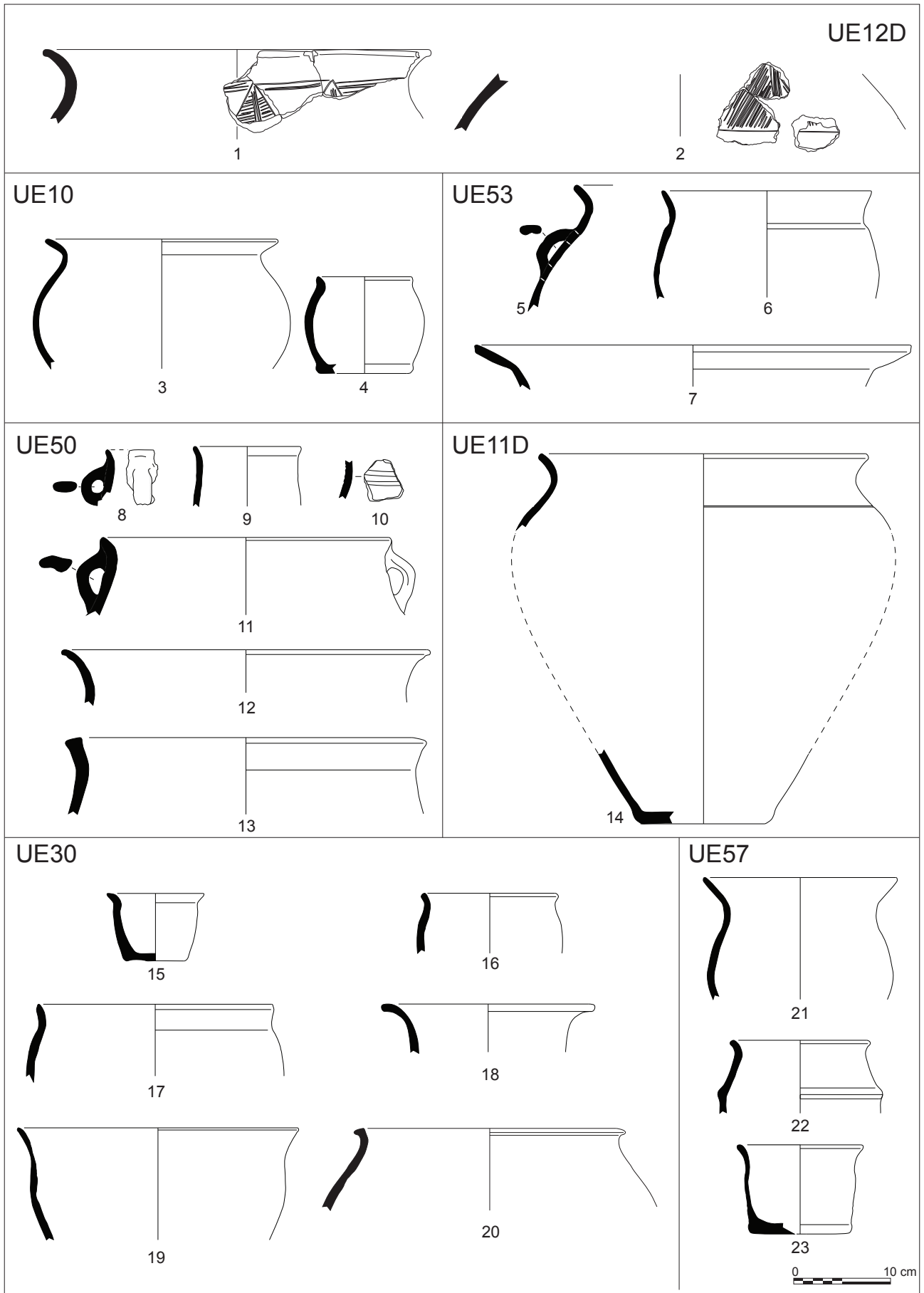
**Fig. 5** – Fontela (Palas de Rei, Lugo), site map (CAD M. G. Castro González, after Nodar Nodar and Vidal Caeiro, 2016, pl. 4).

La première phase de comblement consiste en un remplissage de pierres et de terre rapportées, scellé par un dépôt sédimentaire ayant fait l'objet d'un aplanissement soigneux (niveau de sol UE 050). Les trois phases suivantes correspondent à la mise en place de trois niveaux de sols supplémentaires (UE 040, UE 030 et UE 010). Tous ont servi de support à l'aménagement de structures utilisées pendant une brève période de temps, avant d'être comblées puis scellées par l'établissement du niveau de sol suivant. Les structures implantées dans chacun de ces niveaux de sols sont de deux types. En plus d'une petite série de creusements, de fosses ou de trous de poteau isolés, au comblement homogène, nous observons surtout de nombreuses structures ayant pour point commun d'être associées à des activités liées au feu : fosses remplies d'argile rubéfiée et de charbons ou foyers complexes associant une couronne de pierres noircies à une sole (ou à une grille) de pierres rougies par la chaleur. En dépit de sa stratigraphie complexe aux multiples réaménagements, il semble que les différentes phases d'utilisation du fossé GE001 soient assez resserrées dans le temps, au vu de l'homogénéité des éléments mobiliers de la base jusqu'au sommet de la séquence sédimentaire. La céramique associée aux niveaux de sols ou aux différentes structures attestées apparaît ainsi fortement homogène (fig. 6). Le répertoire des formes inclut de grands vases de facture grossière, dont certains sont dotés de paires d'anses à tenons, des vases aux formes globulaires ou ovoïdes à encolure fréquemment divergente et peu développée, ainsi que de plus rares vases subcylindriques à petits cols divergents. Les éléments de décors, excessivement rares, consistent en quelques cannelures et surtout,

dans les niveaux supérieurs, en motifs triangulaires incisés formant des frises dans la partie supérieure de grands vases (fig. 6, n° 1 et n° 2).

Le mobilier lithique issu du fossé comprend entre autres une intéressante série de 14 disques en pierre perforés (fig. 4b). Ces objets mesurent entre 10 cm et 14 cm de diamètre, pour 2 cm à 3 cm d'épaisseur. Aucun d'entre eux n'a été découvert intact. Leurs surfaces respectives présentent un aspect très différent, l'une étant généralement soigneusement régularisée, voire polie, tandis que l'autre est dégradée. La matière employée est visiblement une roche tendre, apparentée à la stéatite. Plusieurs de ces disques sont décorés d'incisions formant des motifs géométriques disposés sur le chant ou sur les faces, ou bien de cupules multiples.

Parmi le reste du mobilier provenant du fossé GE001 se trouvent divers vestiges au caractère exceptionnel ou inhabituel : plusieurs fragments de creusets, des gouttes d'alliage cuivreux, une hache à talon et anneau simple (fig. 4c, n° 18), ainsi qu'une perle en verre. L'association de structures de combustion et de vestiges liés à la production métallurgique à Fontela est un fait presque unique en Galice. Divers fragments de creusets ou de moules, des scories ou petits fragments de métal se rencontrent occasionnellement sur des sites datés entre le début de l'âge du Bronze moyen et l'âge du Bronze final, par exemple sur les sites de Fraga do Zorro, de Monte das Cabanas ou d'O Pego, mais il s'agit toujours d'éléments isolés (Prieto Martínez *et al.*, 2009 ; Sampaio et Bettencourt, 2011 ; Martín-Seijo *et al.*, 2017). L'habitat fortifié de Punta de Muros est à ce jour le seul à avoir livré des vestiges clairs de production métallurgique dans des



**Fig. 6** – Fontela (Palas de Rei, Lugo), mobilier céramique du fossé GE001 (DAO A. Dumas et M. G. Castro González).

*Fig. 6* – Fontela (Palas de Rei, Lugo), pottery from ditch GE001 (CAD A. Dumas and M. G. Castro González).

contextes datés entre le <sup>x</sup><sup>e</sup> et le <sup>vii</sup><sup>e</sup> siècle av. J.-C. environ (Cano Pan et Gómez Filgueiras de Brage, 2010).

L'ensemble du mobilier provenant du fossé circulaire de Fontela est compatible avec une datation à la fin de l'âge du Bronze final, confirmée par une date <sup>14</sup>C obtenue sur une structure appartenant à l'ultime phase de comblement du fossé et indiquant les <sup>x</sup><sup>e</sup>-<sup>ix</sup><sup>e</sup> siècles av. J.-C. (Nodar Nodar et Vidal Caeiro, 2016, p. 111).

Un ensemble de douze fosses de plan circulaire ou subcirculaire se trouvaient associées spatialement au fossé GE001, selon un schéma rappelant celui observé à Ventosiños. Ces fosses mesurent environ 1 m de diamètre pour 0,2 m à 0,3 m de profondeur conservée. Trois types de comblement ont été observés : la majorité des fosses présente un remplissage de terre scellé par un niveau de pierres ; un deuxième groupe présente uniquement un comblement terreux ; enfin, une unique fosse présente plusieurs niveaux de comblement de terre superposés, scellés par une couche de pierres. Le mobilier contenu dans ces fosses est globalement peu abondant et comprend pour l'essentiel de la céramique atypique et des fragments de terre rubéfiée. Deux des fosses circulaires (GE010 et GE011) ont fait l'objet d'une datation <sup>14</sup>C, dont les résultats indiquent que ces structures ont été comblées entre le <sup>x</sup><sup>e</sup> et le <sup>x</sup><sup>e</sup> siècle av. J.-C., ce qui concorde avec la datation du fossé GE001 (Nodar Nodar et Vidal Caeiro, 2016, p. 112).

### **3. XESTEIRA DAS PALINAS ET OS CASTROS : LA CONFIRMATION DU FAIT FUNÉRAIRE DANS LA RÉGION DE LUGO**

Deux autres gisements localisés non loin des précédents livrent des indices concordants. Dans la mesure où il s'agit de découvertes encore inédites ou en cours d'étude, nous nous contenterons d'un descriptif bref et peu détaillé.

Le site de Xesteira das Palinas constitue une découverte récente (les fouilles ont eu lieu en 2019) et exceptionnelle, puisqu'il s'agit d'un des rares sites régionaux du Bronze final pour lesquels la vocation funéraire est indiscutable. Dans un site complexe et multi-phasé, de la Préhistoire à l'époque romaine, semblable en cela au site de Vilamerelle-Fontela, ont été documentées une trentaine de fosses circulaires ou ovales qui contenaient les vestiges de sépultures à crémation (Ramil González, 2019 ; Ramil González et Broz Rodriguez 2021). Le mobilier associé à ces crémations se compose d'au moins un vase céramique, accompagné, dans un cas, d'une fibule en alliage cuivreux proche du type Huelva, indiquant donc l'existence d'au moins une phase contemporaine des gisements de Ventosiños et de Fontela. Par ailleurs, deux fosses ont livré un fragment de disque en pierre perforé ou cupulé, ce qui tendrait à confirmer l'association de ces objets, présents en grand nombre à Ventosiños et à Fontela, avec les pratiques funéraires au sens large.

Dans les environs de Lugo a également été découvert en 2006 le site d'Os Castros, gisement lui aussi complexe, multi-phasé et de grande ampleur, dont la chronologie couvre le Bronze final et les premières phases de l'âge du Fer (Fernández Pintos, 2006). Une partie des vestiges évoquent les descriptions effectuées ci-dessus : plusieurs fossés circulaires de grandes dimensions et diverses fosses circulaires ou ovales y ont été documentés, parmi lesquelles certaines ont une fonction indubitablement funéraire signalée notamment par la présence d'ossements humains. Le site a également livré deux moules destinés à la production de haches à un ou deux anneaux.

### **4. LES COMPLEXES À ENCLOS CIRCULAIRE : UN NOUVEAU TYPE DE SITE À LA FIN DU II<sup>E</sup> MILLÉNAIRE AV. J.-C.**

Les parallèles entre le site de Ventosiños et le site de Fontela sont nombreux et concernent l'ensemble du registre archéologique. Dans les deux cas, nous observons l'association d'une structure circulaire de grandes dimensions (fossé ou fossé et talus) avec un ensemble de fosses aux complements différenciés et fréquemment scellées par des niveaux de pierres, le tout ayant été mis en place dans le courant des <sup>x</sup><sup>e</sup>-<sup>ix</sup><sup>e</sup> siècles av. J.-C. Dans les deux cas, plusieurs phases d'utilisation relativement proches dans le temps peuvent être mises en évidence, marquées par l'aménagement du talus de Ventosiños ou par les différents niveaux de sols du comblement du fossé de Fontela. Le mobilier, enfin, présente d'indéniables parentés, soit pour des raisons stylistiques, soit parce que ces deux sites livrent des séries importantes de vestiges très spécifiques, les disques perforés, très rares à l'échelle régionale, et jamais découverts en aussi grand nombre. Ainsi, même si la fonction exacte des fosses de Fontela demeure inconnue à ce jour, on peut faire l'hypothèse qu'il s'agit également d'un site en relation avec des activités à caractère rituel ou funéraire, associées comme à Ventosiños à d'autres activités, en l'occurrence liées à la métallurgie des alliages cuivreux. Le qualificatif de complexe cérémoniel, employé au sujet de Ventosiños, paraît ainsi applicable à Fontela.

Les mêmes éléments structurels sont présents, quoique pas toujours de manière aussi claire, à Xesteira das Palinas et à Os Castros. La proximité géographique de ces différents sites invite à se demander s'ils constituent une spécificité locale, propre à la région de Lugo, ou s'ils sont la partie émergée et visible d'un phénomène plus large qui serait resté inaperçu. De fait, il existe d'autres sites, découverts et fouillés à partir des années 2000, qui présentent des similitudes avec les exemples présentés ci-dessus. On mentionnera en particulier les gisements d'A Roda et d'As Lavandeiras, respectivement fouillés en 2006 et en 2016, dont le mobilier n'a pas pu être examiné dans le cadre de ce travail, mais qui contribuent à la définition d'une catégorie spécifique de sites structurelle-

ment proches, dans lesquels la vocation funéraire se mêle à d'autres types d'activités (Bonilla Rodríguez, 2015; López García, 2015; Nogueira Ríos, 2019). Une étude récente a proposé une synthèse des informations disponibles relatives à une dizaine de gisements présentant des caractéristiques externes similaires (Prieto Martínez et Cordeiro Maañon, 2021). Les couvertures LiDAR permettent de repérer des reliefs annulaires, mesurant entre 30 m et 80 m de diamètre, pouvant être dotés d'une ou de deux entrées. Ils sont localisés sur des points visibles de loin, à proximité de cours d'eau majeurs ou de l'océan. On observe souvent un fossé périphérique associé à une enceinte à parement de pierre, le tout enserrant diverses structures internes pouvant inclure des fosses et/ou des stèles (fig. 7). Le mobilier recueilli se compose pour l'essentiel de céramique associée à des objets lithiques, parmi lesquels on peut souvent identifier des fragments de disques perforés ou cupulés en quantité variable. Les datations <sup>14</sup>C disponibles pour Ventosiños et A Roda indiquent deux choses : d'une part que ces sites sont attestés dès le Bronze moyen, d'autre part que leur phase principale d'utilisation paraît généralement plutôt resserrée, de l'ordre d'un ou deux siècles (XVII<sup>e</sup>-XVI<sup>e</sup> siècle av. J.-C. pour A Roda ; XI<sup>e</sup>-IX<sup>e</sup> siècle av. J.-C. pour Ventosiños).

Un schéma récurrent commence ainsi à émerger de la documentation. Des travaux en cours, s'appuyant sur la prospection et l'usage intensif des relevés LiDAR, ont d'ores et déjà permis la reconnaissance de structures apparentées ailleurs en Galice. En outre, il est raisonnable de penser que d'autres sites, jusqu'à présent assimilés à des *castros* de petites dimensions, c'est-à-dire à des habitats de l'âge du Fer, pourraient en réalité correspondre à des complexes de type Ventosiños-Fontela (fig. 8). Par conséquent, il est vraisemblable que les découvertes effectuées dans la région de Lugo soient en fait représentatives d'un phénomène majeur à l'échelle de la Galice.

## 5. ÉLÉMENTS DE REMISE EN CONTEXTE

A ce jour, aucun site comparable ne paraît pouvoir être identifié dans les limites du nord-ouest ibérique, ni dans le nord du Portugal, ni dans les Asturies ou en Castille-et-León (Esparza Arroyo, 1990; Barroso *et al.*, 2007; Bettencourt, 2010). Sur le plan structurel, il est en revanche possible d'établir des comparaisons avec des régions plus distantes. D'une façon générale, les sites de type Ventosiños-Fontela se rapprochent, mais sans jamais leur correspondre exactement, de nombreux sites de l'âge du Bronze atlantique, marqués par un ou des enclos circulaires et pour lesquels une fonction domestique est *a priori* exclue. Dans les régions bordant la Manche et la mer du Nord, ainsi que dans un grand quart nord-ouest de la France, l'association de sépultures à crémation avec des structures fossoyées circulaires est fréquente au Bronze final (Brun *et al.*, 2005, p. 107-108; de Kepper et Corona, 2015; De Mulder *et al.*, 2017; Marcigny *et al.*, 2017; Bouquin et Bündgen, 2019). Le nombre généra-

lement important de sépultures, la taille beaucoup plus réduite des fossés circulaires et l'absence dans la plupart des cas d'indices d'activités extra-funéraires contemporaines affaiblissent cependant les parallèles.

Un autre point de comparaison intéressant est le site de Malleville-sur-le-Bec (Eure, France), où a été mis au jour un vaste fossé circulaire à entrées multiples et à l'histoire manifestement complexe, pour lequel les fouilleurs évoquent une fonction religieuse plutôt que défensive ou résidentielle (Mare *et al.*, 2018). Le lien avec les pratiques funéraires paraît cependant plus lâche, dans la mesure où une véritable nécropole, indépendante de l'enclos circulaire, est présente sur le site.

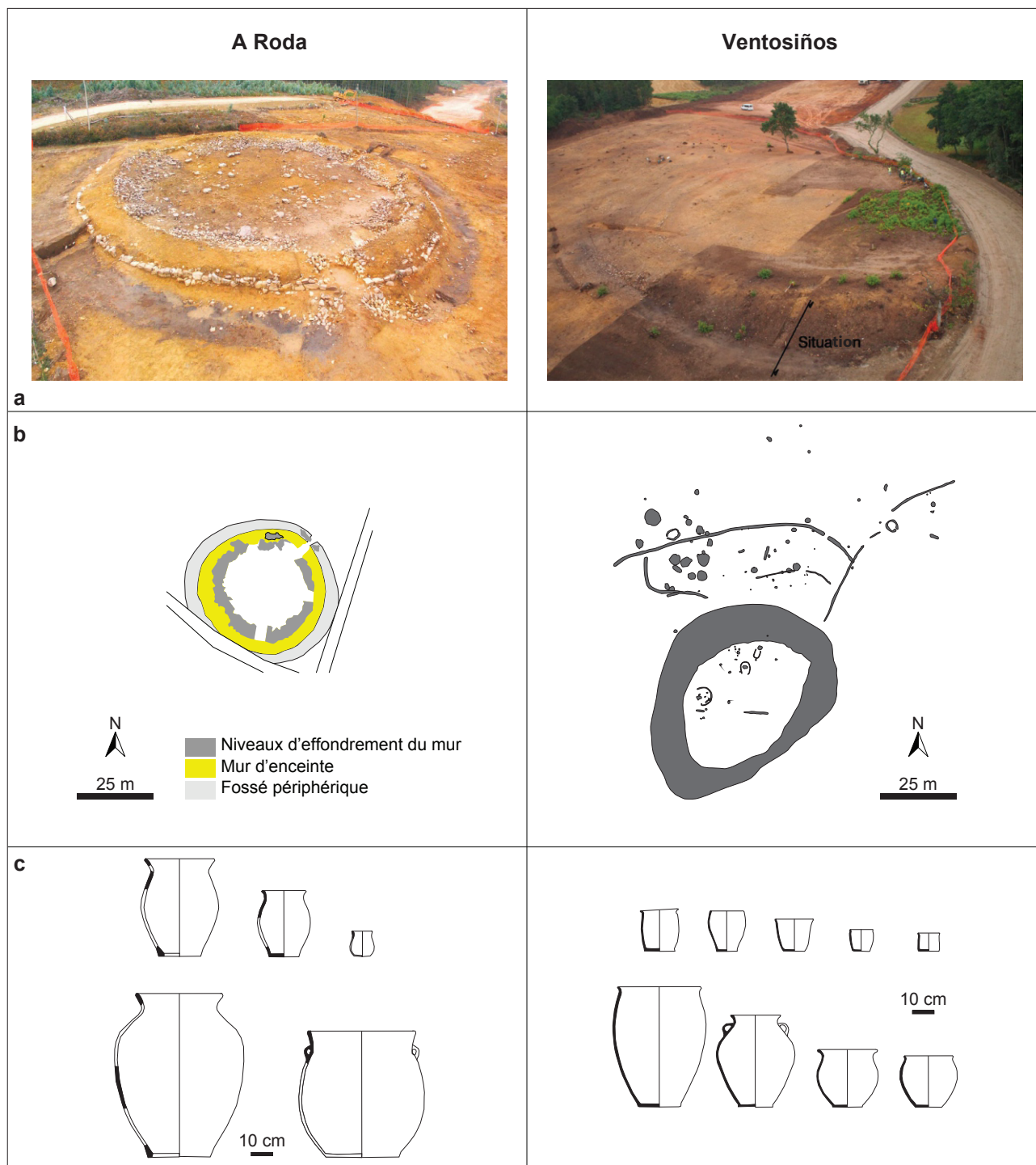
Pour ce qui est des pratiques funéraires, l'identification récente de sépultures à crémation du Bronze final en Galice et dans le nord du Portugal (fig. 1) est un élément capital. Il permet de rapprocher ces régions des autres régions ibériques (Catalogne, Navarre, Aragon, Pays valencien) ou européennes, dans lesquelles ce mode de traitement des cadavres est privilégié, tandis que l'inhumation demeure préférentielle dans les Asturies ou le nord de la Meseta au même moment.

Quant au mobilier, il convient d'insister sur la sobriété générale qui se dégage des ensembles mis au jour sur les sites de type Ventosiños-Fontela. La céramique, très homogène, est techniquement plutôt grossière, le métal est rare, se réduisant à la présence de quelques fibules ou quelques haches. Il faut cependant souligner la présence des disques perforés ou cupulés, qui sont peut-être un des éléments les plus caractéristiques. Une certaine variabilité est perceptible dans le choix des matériaux : le schiste est employé, notamment à Ventosiños, mais d'autres pièces, comme certains disques multi-perforés, sont réalisés dans une roche plus tendre, proche de la stéatite. Cela pose à la fois des questions liées à la provenance des matériaux, assurément locaux dans le cas du schiste, mais de provenance peut-être plus lointaine dans le cas de la stéatite (Lackinger, 2014), et des questions relatives à la fonction de ces objets. Des éléments présentant des similitudes formelles sont attestés en diverses zones de la péninsule Ibérique depuis le Chalcolithique, mais dans des contextes qui ne sont pas toujours clairs (Broz Rodríguez, 1998; Piay Augusto *et al.*, 2015, p. 72). Des objets discoïdes en pierre, parfois décorés de cupules et assimilés à des meules miniatures ou à des jouets, sont connus en Écosse, pour des dates très amples et plus récentes que celles des contextes galiciens (McLaren et Hunter, 2008, p. 119-122; Hunter et Carruthers, 2012, p. 97). En l'état actuel des données, on ne peut écarter l'hypothèse d'un phénomène local propre à la Galice, comme le sont par exemple au même moment les vases à large bord horizontal (LBH), type spécifique au nord-ouest ibérique durant la deuxième moitié du II<sup>e</sup> millénaire av. J.-C. (Nonat *et al.*, 2015). Le fait que des gisements de stéatite soient identifiés dans les limites de la Galice pourrait aller dans ce sens, bien que des travaux complémentaires soient requis à ce stade pour confirmer la nature exacte et la provenance locale des disques concernés (Bugallo Rodríguez, 2004).

## CONCLUSION

Au cours des dernières années, des travaux récents ont révélé tout un pan du registre funéraire et/ou rituel de l'âge du Bronze final du nord-ouest ibérique qui était jusqu'alors resté complètement invisible, pour diverses

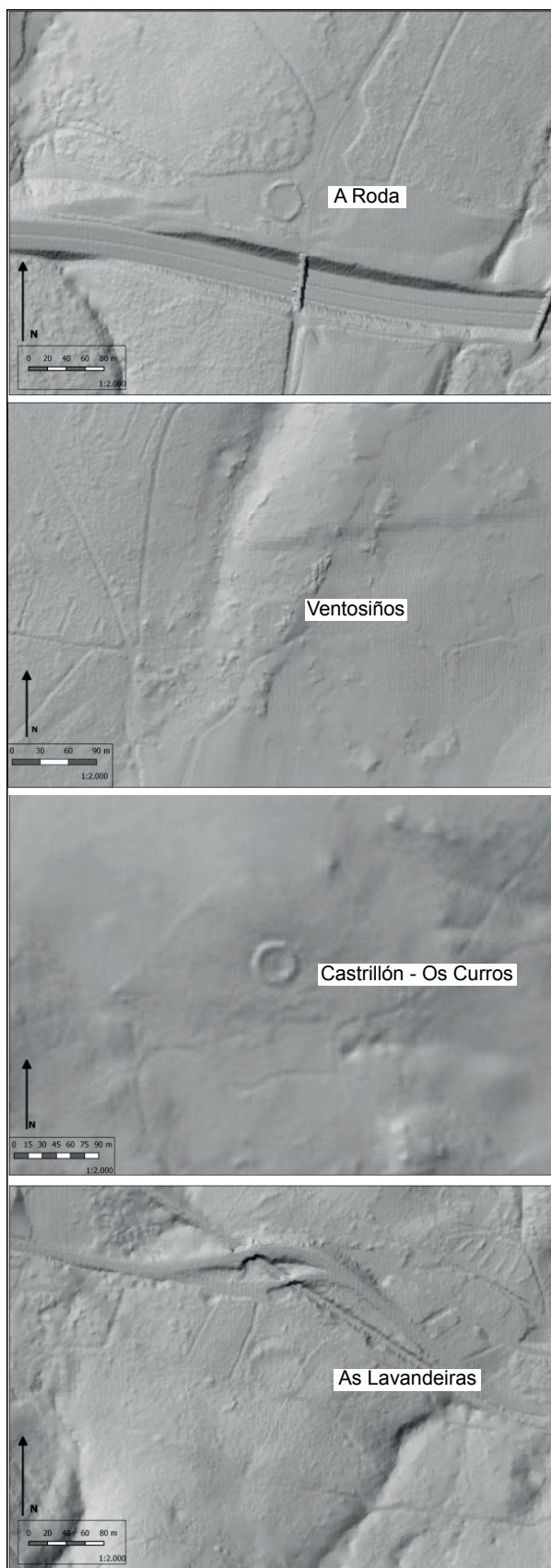
raisons. Le fait que l'archéologie galicienne ait longtemps considéré toute forme de structure circulaire en élévation comme un habitat de l'âge du Fer, combiné au faible développement de l'archéologie préventive menait jusqu'à très récemment à la conclusion selon laquelle la fin du II<sup>e</sup> millénaire av. J.-C. et le I<sup>er</sup> millénaire av. J.-C. étaient définis par l'absence presque complète de vestiges funéraires.



**Fig. 7** – Éléments de comparaison des sites d'A Roda et de Ventosiños : a. vues générales ; b. plan des structures ; c. principales formes céramiques attestées (DAO M. P. Prieto Martínez, d'après Bonilla Rodríguez, 2015, pl. 5; López García, 2015, fig. 45 et fig. 86; Piay Augusto et al., 2015, fig. 4 et fig. 9).

**Fig. 7** – Comparison of the sites of Ventosiños and A Roda: a. general views; b. sites maps; c. main pottery forms (CAD M. P. Prieto Martínez, after Bonilla Rodríguez, 2015, pl. 5; López García, 2015, fig. 45 and fig. 86; Piay Augusto et al., 2015, fig. 4 and fig. 9).





**Fig. 8** – Images LiDAR de quatre sites à monument circulaire galiciens (élaboration L. C. Maañón, d'après Prieto Martínez et Cordeiro Maañón, 2021, fig. 3).

**Fig. 8** – LiDAR coverage of four ringwork sites from Galicia (elaboration L. C. Maañón, after Prieto Martínez and Cordeiro Maañón, 2021, fig. 3).

Les recherches récentes, dont certaines sont en cours, indiquent le contraire et permettent d'identifier plusieurs pistes de travail à développer dans le futur. Il apparaît particulièrement important de mieux comprendre la chronologie, la distribution et la variété interne de la nouvelle catégorie de sites que représentent les complexes de type Ventosiños-Fontela. Plus largement, en permettant de constituer un début de référentiel mobilier fiable et bien daté, à partir d'ensembles clos ou stratifiés, ces sites représentent un élément clé dans la réflexion relative aux modalités de passage de l'âge du Bronze à l'âge du Fer dans des régions où ce moment demeure particulièrement mal cerné.

**Remerciements** : Les auteurs remercient le musée provincial de Lugo, et tout particulièrement Á. Pérez Rozas, pour nous avoir permis l'accès aux collections.

A. Dumas remercie la Casa de Velázquez (Madrid), une partie de ce travail ayant été effectué dans le cadre d'un post-doctorat en tant que membre scientifique de l'École des hautes études hispaniques et ibériques durant l'année 2019-2020.

M. G. Castro González remercie la Agencia de Innovación de la Xunta de Galicia (Santiago de Compostela), une partie de ce travail ayant été effectué dans le cadre d'un contrat doctoral (2020-2023).

#### NOTE

- (1) Les fouilleurs ont fait une distinction entre les structures en fonction de leur localisation par rapport à la construction annulaire. Les identifiants *I* pour « intérieur » et *E* pour « extérieur » sont utilisés pour signaler cette distinction.

**Antoine DUMAS**

Inrap NAOM, Bègles, France  
UMR 5607 Ausonius  
antoine.dumas@inrap.fr

**María Guadalupe CASTRO GONZÁLEZ**

Université de Santiago de Compostela, groupe  
de recherche EcoPast (GI-1553), Santiago  
de Compostela, A Coruña, Espagne.  
guadalupe.castro@usc.es

**María Pilar PRIETO MARTÍNEZ**

Université de Santiago de Compostela, groupe  
de recherche EcoPast (GI-1553), Santiago  
de Compostela, A Coruña, Espagne  
pilar.prieto@usc.es

## RÉFÉRENCES BIBLIOGRAPHIQUES

- ABOAL FERNÁNDEZ A., AYÁN VILA X., CRIADO BOADO F., PRIETO MARTÍNEZ M. P., TABARÉS M. (2005) – Yacimientos sin estratigrafía: Devesa do Rei, ¿un sitio cultural de la Prehistoria Reciente y la Protohistoria de Galicia?, *Trabajos de Prehistoria*, 62, 2, p. 165-180.
- ACUÑA PIÑEIRO A., BARBEIRO POSE V., PRIETO MARTÍNEZ M. P. (2011) – Setepías (Cambados, Pontevedra). Un ejemplo de arquitectura doméstica en la Edad del Bronce, in M. P. Prieto Martínez et L. Salanova (dir.), *Las comunidades campaniformes en Galicia: cambios sociales en el III y II milenios BC en el NW de la Península Ibérica*, Pontevedra, Deputación de Pontevedra, p. 13-24.
- BARROSO R., BUENO P., CAMINO J., DE BALBÍN R. (2007) – Fuentenegroso (Asturias), un enterramiento del Bronce Final-Hierro en el marco de las comunidades atlánticas peninsulares, *Pyrenae*, 38, 2, p. 7-32.
- BETTENCOURT A. M. S. (2001) – *O Povoado da Santinha, Amares, Norte de Portugal, nos finais da Idade do Bronze*, (Cadernos de Arqueologia. Monografías, 12), Braga, Universidade do Minho, 121 p.
- BETTENCOURT A. M. S. (2010) – La Edad del Bronce en el Noroeste de la Península Ibérica: Un análisis a partir de las prácticas funerarias, *Trabajos de Prehistoria*, 67, 1, p. 139-173.
- BONILLA RODRÍGUEZ A. (2015) – *Intervención arqueológica no xacemento de A Roda (Os Barreiros, Lugo)*, rapport final d'opération, Prospectiva y Análisis Arqueólogos S. L. P., Xunta de Galicia, Santiago de Compostela, 70 p.
- BOUQUIN D., BÜNDGEN S. (2019) – La nécropole à incinération de l'âge du Bronze final de Saint Léonard « la Croix Faille » (Marne): premiers résultats, *Bulletin de l'Association pour la promotion des recherches sur l'âge du Bronze*, 17, p. 68-73.
- BOURKE L. (2001) – *Crossing the Rubicon. Bronze Age Metalwork from Irish Rivers*, Galway, National University of Ireland (Bronze Age Studies, 5), 282 p.
- BRADLEY R. (1990) – *The Passage of Arms. An Archaeological Analysis of Prehistoric Hoards and Votive Deposits*, Cambridge, Cambridge University Press, 232 p.
- BROZ RODRÍGUEZ X. (1998) – Unhas primeiras contribucións respecto ó estudo dun obxecto lítico: a rodela do Castro de Vilamor (Toques), *Boletín do Centro de Estudos Melidenses. Museo Terra de Melide*, 11, p. 10-15.
- BRUN P., BUCHEZ N., GAUDEFRY S., TALON M., LE GOFF I., MALRAIN F., MATTERNE V. (2005) – Bilan de la protohistoire ancienne en Picardie, *Revue archéologique de Picardie*, 3-4, p. 99-120.
- BUGALLO RODRÍGUEZ A. (2004) – *O Museo de Historia Natural da Universidade de Santiago de Compostela*, Santiago de Compostela, Servicio de Publicaciones de la Universidad de Santiago de Compostela, 365 p.
- CANO PAN J. A. (2012) – *Punta de Muros: un poblado fortificado de finales de la Edad del Bronce*, Cambre, Arqueoloxía do Noroeste, 3 vol., 1027 p.
- CANO PAN J. A., GÓMEZ FILGUEIRAS DE BRAGE F. (2010) – El yacimiento de Punta de Muros: un poblado de producción metalúrgica en el NO de la Península Ibérica, *Anuario Brigantino*, 33, p. 27-56.
- CANO PAN J. A., PIAY AUGUSTO D., NAVEIRO LÓPEZ J. L. (2015) – *Un yacimiento ceremonial en la transición del Bronce al Hierro: Ventosiños (Coeses, Lugo)*, Cambre, Arqueoloxía do Noroeste, 141 p.
- CARRASCO RUS J., PACHÓN ROMERO J. A., MONTERO-RUIZ I., GÁMIZ JIMÉNEZ J. (2012) – Fíbulas de codo “tipo Huelva” en la Península Ibérica: nuevos datos y comentarios historio-gráficos, *Trabajos de Prehistoria*, 69, 2, p. 310-331.
- CRUZ DA D. J., GONÇALVES A. A., HUET B. (1998-1999) – A necrópole de Agra das Antas, *Portugalia Nova Série*, 19-20, p. 5-27.
- DE MULDER G., LECLERCQ W., VAN STRYDONCK M., WARMENBOL E. (2017) – Les débuts du Bronze final en Belgique et dans le sud des Pays-Bas: ruptures et continuités, in T. Lachenal, C. Mordant, T. Nicolas et C. Véber (dir.), *Le Bronze moyen et l'origine du Bronze final en Europe occidentale (xviii-xiiiè siècle av. J.-C)*, actes du colloque international de l'APRAB « Bronze 2014 » (Strasbourg, 17-20 juin 2014), Strasbourg (Monographies d'archéologie du Grand Est, 1), p. 237-268.
- DINIS A., BETTENCOURT A. M. S. (2004) – Sondagens arqueológicas no Monte da Ola, Vila Fria, Viana do Castelo (Norte de Portugal), *Portugalia*, 25, p. 75-89.
- ESPARZA ARROYO A. (1990) – Sobre el ritual funerario de Cogotas I, *Boletín del Seminario de Estudios de Arte y Arqueología*, 56, p. 106-143.
- FERNÁNDEZ PINTOS M. P. (2006) – *Excavación en Área En el yacimiento arqueológico de “Os Castros” (Vilalba, Lugo)*, rapport final d'opération, Doa Arqueoloxía, Xunta de Galicia, Santiago de Compostela, 54 p.
- GONZÁLEZ RUIBAL A. (2007) – *Galaicos. Poder y Comunidad en el Noroeste de la Península Ibérica (1200 a. C.-50 d. C.)*, A Coruña, Museu Arqueolóxico e Histórico (Brigantium, 19), 678 p.
- HUNTER F., CARRUTHERS M. (2012) – Iron Age Scotland: ScARF Panel Report, *Scottish Archaeological Research Framework*, <https://tinyurl.com/vpla6yx>
- JORGE V. O., VILAÇA R. (1985) – As mámoas de Cabritos, *Arqueología*, 11, p. 51-66.
- KEPPER A.-G. de, CORONA A. (2015) – La nécropole à crémations de l'âge du Bronze de Saint-Germain-en-Laye (Yvelines). État des recherches, *Bulletin de l'Association pour la promotion des recherches sur l'âge du Bronze*, 13, p. 35-40.
- LACKINGER J. (2014) – Una aproximación experimental al empleo de la esteatita en la Metalurgia Prehistórica, in F. J. González de la Fuente, E. Paniagua Vara et P. de Inés Sutil (dir.), *Investigaciones Arqueológicas en el valle del Duero: Del Paleolítico a la Antigüedad Tardía*, actas de las III Jornadas de jóvenes investigadores del Valle del Duero (Salamanca, 2013), Valladolid, Arbotante Patrimonio e Innovación, p. 343-357.

- LIMA OLIVEIRA E., PRIETO MARTÍNEZ M. P. (2002) – *La arqueología en la gasificación de Galicia 16: Excavación en el yacimiento de Monte Buxel*, Santiago de Compostela, Laboratorio de Patrimonio, Paleoambiente e Paisaxe (Trabajos de Arqueología del Paisaje, 27), 165 p.
- LÓPEZ GARCÍA J. C. (2015) – *Excavación integral del yacimiento de A Roda (Barreiros, Lugo)*, rapport final d'opération, Doa Arqueoloxía, Xunta de Galicia, Santiago de Compostela 174 p.
- MARCIGNY C., BOURGEOIS J., TALON M. (2017) – Rythmes et contours de la géographie culturelle sur le littoral de la Manche entre le III<sup>e</sup> et le début du I<sup>er</sup> millénaire, in A. Lehoërff et M. Talon (dir.), *Movement, Exchange and Identity in Europe in the 2nd and 1st Millennia BC. Beyond Frontiers*, Oxford, Oxbow Books, p. 63-78.
- MARE É., GHESQUIERE E., LE GOFF I., MARCIGNY C., NICOLAS T., ZECH-MATTERNE V. (2018) – Malleville-sur-le-Bec, un village à l'âge du Bronze final (Eure), in S. Boulud-Gazo et M. Mélin (dir.), *Contributions à l'archéologie de l'âge du Bronze dans les espaces atlantiques et Manche-Mer du Nord*, vol. 1, actes de table-ronde (Rouen, 2005), Dijon, Association pour la promotion des recherches sur l'Âge du Bronze (Supplément au *Bulletin de l'APRAB*, 3), p. 77-266.
- MARTÍN-SEJO M., BLANCO-GONZÁLEZ A., TEIRA-BRIÓN A., RODRÍGUEZ RELLÁN C., BETTENCOURT A. M. S., RODRÍGUEZ SÁIZ E., COMENDADOR REY B. (2017) – Disentangling the Life-Cycles of Bronze Age Pits: A Multi-Stranded Approach, Integrating Ceramic Refitting, Archaeobotany and Taphonomy, *Journal of Archaeological Science: Reports*, 12, p. 528-542, DOI 10.1016/j.jasrep.2017.02.024
- MATOS DA SILVA M. F. (2008) – A evolução cronológica da Cultura Castreja e os modelos interpretativos sócio-culturais, *@rqueologia y Territorio*, 5, p. 49-77.
- McLAREN D., HUNTER F. (2008) – New Aspects of Rotatory Querns in Scotland, *Proceedings of the Society of Antiquaries of Scotland*, 138, p. 105-128, <http://journals.socantscot.org/index.php/psas/article/view/9718>
- NODAR NODAR C., VIDAL CAEIRO L. (2016) – *Memoria Técnica Final de la Excavación Arqueológica en Área en los yacimientos de Vilamerelle (Pks 0+000-0+650) y A Fontela (Pks 0-020-0-280)*, rapport final d'opération, Zeta Arqueoloxía, Xunta de Galicia, Santiago de Compostela, 198 p.
- NOGUEIRA RÍOS S. (2019) – *Sondeo valorativo en estructura circular y retirada manual de caballón terrero (inspección de sedimento y zanja de contención). Área de cautela arqueológica PPKK 4+250-4+4000 (Xove, Lugo)*, rapport final d'opération, Xunta de Galicia, Santiago de Compostela, 144 p.
- NONAT L. (2017) – *Monde funéraire de l'âge du Bronze ancien et moyen de la façade nord de l'Espagne jusqu'au sud-ouest de la France : identités et espaces*, thèse de doctorat, université de Pau et des Pays de l'Adour, Pau, 915 p.
- NONAT L., VÁZQUEZ LIZ P., PRIETO MARTÍNEZ M. P. (2015) – *El vaso de largo bordo horizontal: un trazador cultural del noroeste de la Península Ibérica en el II milenio BC*, Oxford, Archaeopress (British Archaeological Reports, 2699), 185 p.
- NONAT L., PRIETO MARTÍNEZ M. P., VÁZQUEZ LIZ P. (2021) – Les contextes funéraires et le dynamisme culturel du nord-ouest de la péninsule Ibérique entre le XVIII<sup>e</sup> siècle et le VIII<sup>e</sup> siècle avant J.-C., in L. Nonat et M. P. Prieto Martínez (dir.), *The Funerary Practices in Second Half of 2nd Millenium BC in Continental Atlantic Europe. From Belgium to North of Portugal*, Oxford, Archaeopress, p. 128-156.
- PARCERO OUBIÑA C. (2002) – *La construcción del paisaje social en la Edad del Hierro del noroeste ibérico*, Ortigueira, Fundación F. M. Ortegalia (Monografías de Arqueoloxía, Historia e Patrimonio), 299 p.
- PARCERO OUBIÑA C., ARMADA X. L., NIÓN S., GONZÁLEZ INSUA F. (2019) – All Together Now (or Not). Change, Resistance and Resilience in the NW Iberian Peninsula in the Bronze Age-Iron Age Transition, in B. X. Currás et I. Sastre (dir.), *Alternative Iron Ages. Social Theory from Archaeological Analysis*, Londres, New York, Routledge, p. 151-175.
- PIAY AUGUSTO D., CANO PAN J. A., NAVEIRO LÓPEZ J. L. (2015) – La construcción anular y el enclos de Ventosiños (Coeses, Lugo). Estudio preliminar de un conjunto del Bronce Final, *Zephyrus*, 76, p. 57-76, DOI: 10.14201/zephyrus2015765776
- PRIETO MARTÍNEZ M. P. (2020) – Places to Be, or Places to Live? Transformations in Prehistoric Dwellings in the North-Western Iberian Peninsula, in K. I. Austvoll, M. H. Eriksen, P. D. Fredriksen, L. Melheim, L. Prøsch-Danielsen et L. Skogstrand (dir.), *Contrasts of the Nordic Bronze Age. Essays in Honour of Christopher Prescott*, Turnhout, Brepols Publishers, p. 83-97.
- PRIETO MARTÍNEZ M. P., CORDEIRO MAAÑÓN L. (2021) – Ritual Sites from the 2<sup>nd</sup> millennium BC in Galicia (NW Iberian Peninsula), in L. Nonat, M. P. Prieto Martínez (dir.), *The Funerary Practices in Second Half of 2nd Millenium BC in Continental Atlantic Europe. From Belgium to North of Portugal*, Oxford, Archaeopress, p. 187-199.
- PRIETO MARTÍNEZ M. P., MARTÍNEZ CORTIZAS A., LANTES SUÁREZ O., GIL AGRA D. (2009) – Estudio de la cerámica del yacimiento de fosas de Fraga do Zorro, *Revista Aquae Flaviae*, 41, p. 107-121.
- PRIETO MARTÍNEZ M. P., LÓPEZ-COSTAS O., VÁZQUEZ LIZ P., LANTES SUÁREZ O. (2021) – The Cist of a Praia da Rola (Mugeiães, Ourense, NW Iberian Peninsula), in L. Nonat et M. P. Prieto-Martínez (dir.), *The Funerary Practices in Second Half of 2nd Millenium BC in Continental Atlantic Europe. From Belgium to North of Portugal*, Oxford, Archaeopress, p. 157-171.
- RAMIL GONZÁLEZ E. (2019) – *Limpeza i escavación arqueolóxica en área en Xesteria de Palinas-Palas de Rei entre os PPKK. 10+370-10+610 da obra "Autovía A-54 Lugo-Santiago treito enlace Melide Sur-enlace Palas de Rei"*. *Xan Xiao do Camiño-Palas de Rei (A Coruña)*, rapport final d'opération, Xunta de Galicia, Santiago de Compostela, 823 p.
- RAMIL GONZÁLEZ E., BROZ RODRIGUEZ X. (2021) – Xacemento arqueolóxico da Xesteira das Palinas. O primeiro campo de furnas descuberto en terras galegas, *Cuadernos do Centro de Estudos Melidenses*, 35, p. 39-52.
- REIMER P., WEN A., BARD E., BAYLISS A., BLACKWELL P. G., BRONK RAMSEY C., BUTZIN M., EDWARDS R. L., FRIEDRICH M., GROOTES P. M., GUILDERSON T. P., HAJDAS I., HEATON T. J., HOGG A., KROMER B., MANNING S. W., MUSCHELER R., PALMER J. G., PEARSON C., PLICHT J. VAN DER, REIM RICHARDS D. A., SCOTT E. M., SOUTHON J. R., TUR-

- NEY C. S. M., WACKER L., ADOLPHI F., BÜNTGEN U., FAHRNI S., FOGTMANN-SCHULZ A., FRIEDRICH R., KÖLHER P., KUDSK S., MIYAKE F., OLSEN J., SAKAMOTO M., SOOKDEO A., TALAMO S. (2020) – The Intcal20 Northern Hemisphere Radiocarbon Age Calibration Curve (0-55 cal kBP), *Radiocarbon*, 62, p. 1-33, DOI: 10.1017/RDC.2020.41
- SAMPAIO H. A. (2017) – Contextos e práticas funerárias da Idade do Bronze na bacia hidrográfica do Rio Ave (noroeste de Portugal), in J. M. Arnaud et A. Martins (dir.), *Arqueologia em Portugal: 2017, estado da questão*, Lisbonne, Associação dos Arqueólogos Portugueses, p. 787-799.
- SAMPAIO H. A., BETTENCOURT A. M. S. (2011) – Produção e práticas metalúrgicas da Idade de Bronze no Noroeste Português: O caso do Pego, Braga, in C. M. B. Martins, A. M. S. Bettencourt, J. I. F. P. Martins et J. Carvalho (dir.), *Povoamento e Exploração dos recursos mineiros na Europa Atlântica Occidental*, Porto, Centro de Investigação Transdisciplinar «Cultura, Espaço e Memória», p. 203-219.
- SAMPAIO H. A., BETTENCOURT A. M. S., BARBOSA R., DINIS A., CRUZ C. (2008) – A importância do povoado do Pego no Bronze Final do Noroeste de Portugal, *Férvades*, 5, p. 227-233, DOI: 10.13140/2.1.2642.6566
- TALLÓN ARMADA R., LÓPEZ COSTAS O., MARTÍNEZ CORTIZAS A. (2015) – Análisis de contenido en fósforo en los suelos y sedimentos del yacimiento de Ventosiños (Coeses) como una alternativa al hallazgo de restos óseos, in J. A. Cano Pan, D. Piay Augusto, J. L. Naveiro López (dir.), *Un yacimiento ceremonial en la transición del Bronce al Hierro: Ventosiños (Coeses, Lugo)*, Cambre, Arqueoloxía do Noroeste S.L.U., p. 121-128.
- VAQUERO LASTRES J. (1995) – Túmulos tardíos en el NW. RB 1: estructuras, in *Actes du 22 Congreso Nacional de Arqueología* (Vigo, 1993), Santiago de Compostela, Consellería de Cultura, Comunicación Social e Turismo, p. 405-415.
- VAQUERO LASTRES J. (1999) – *Les extrêmes distincts. La configuration de l'espace dans les sociétés ayant bâti des tertres funéraires dans le Nord-Ouest ibérique*, Oxford, British Archaeological Reports (International Series, 821), 212 p.
- VÁZQUEZ LIZ P., PRIETO-MARTÍNEZ M. P. (2016) – El yacimiento de A Devesa de Abaixo (Pontevedra): Muerte y tradición en la Prehistoria Reciente del Noroeste de la península Ibérica, *Cuadernos de Estudios Gallegos*, 63, 129, p. 13-64.
- VÁZQUEZ LIZ P., PRIETO-MARTÍNEZ M. P., NÚÑEZ JATO J. F. (2015a) – El pasado olvidado: El sitio del II y I Milenio BC de Pena Fita (Adai, Lugo) en el contexto de las 'longhouses' del NW peninsular, *Gallæcia*, 34, p. 9-56.
- VÁZQUEZ LIZ P., NONAT L., PRIETO MARTÍNEZ M. P. (2015b) – Dynamism and Complexity of the Funerary Models: The North-West Iberian Peninsula during the 3<sup>rd</sup>-2<sup>nd</sup> Millennium BC, in M. P. Prieto Martínez et L. Salanova (dir.), *Bell Beaker Transitions. Mobility and Local Evolution during the 3rd millennium BC*, Oxford, Oxbow Books, p. 195-210.
- VIDAL LOJO M. A. (2011) – O Fuxiño: un asentamiento de la Edad del Bronce con campaniforme, in M. P. Prieto Martínez et L. Salanova (dir.), *Las comunidades campaniformes en Galicia: cambios sociales en el III y II milenios BC en el NW de la Península Ibérica*, Pontevedra, Deputación de Pontevedra, p. 31-38.
- VILLA VALDÉS A., CABO PÉREZ L. (2003) – Depósito funerario y recinto fortificado de la Edad del Bronce en el Castro del Chao Samartín: argumentos para su datación, *Trabajos de Prehistoria*, 60, 2, p. 143-151.