



HAL
open science

Descriptions de cinq nouveaux *Leistus* Frölich, 1799, du Tibet méridional (Coleoptera, Caraboidea, Nebriinae)

Thierry Deuve, Hongliang Shi, Hongbin Liang

► To cite this version:

Thierry Deuve, Hongliang Shi, Hongbin Liang. Descriptions de cinq nouveaux *Leistus* Frölich, 1799, du Tibet méridional (Coleoptera, Caraboidea, Nebriinae). *Bulletin de la Société Entomologique de France*, 2024, 129 (3), pp.309 - 317. 10.32475/bsef_2362 . hal-04707314

HAL Id: hal-04707314

<https://hal.science/hal-04707314v1>

Submitted on 24 Sep 2024

HAL is a multi-disciplinary open access archive for the deposit and dissemination of scientific research documents, whether they are published or not. The documents may come from teaching and research institutions in France or abroad, or from public or private research centers.

L'archive ouverte pluridisciplinaire **HAL**, est destinée au dépôt et à la diffusion de documents scientifiques de niveau recherche, publiés ou non, émanant des établissements d'enseignement et de recherche français ou étrangers, des laboratoires publics ou privés.

Copyright



Descriptions de cinq nouveaux *Leistus* Frölich, 1799, du Tibet méridional (Coleoptera, Caraboidea, Nebriinae)

Thierry DEUVE 

Institut de Systématique, Evolution, Biodiversité. Muséum national d'Histoire naturelle, Sorbonne-Université, CNRS, EPHE, UA, Entomologie, C. P. 50, 57 rue Cuvier, F - 75231 Paris cedex 05, France. Auteur correspondant. E-mail: deuve@mnhn.fr.

Hongliang SHI 

Beijing Forestry University, Beijing Key Laboratory for Forest Pest Control, No 35, Qinghua West Road, Haidian District, Beijing 100083, Chine.

Hongbin LIANG 

Institute of Zoology, Chinese Academy of Sciences, No 1-5, Beichen West Road, Chaoyang District, Beijing 100101, Chine.

<https://zoobank.org/References/6FC01A01-81C3-418C-B027-F3A62BEDD12C>

(Accepté le 19.VIII.2024 ; publié en ligne le 23.IX.2024)

Citation. - Deuve T., Shi H. & Liang H., 2024. Descriptions de cinq nouveaux *Leistus* Frölich, 1799, du Tibet méridional (Coleoptera, Caraboidea, Nebriinae). *Bulletin de la Société entomologique de France*, 129 (3) : 309-317. https://doi.org/10.32475/bsef_2362

Résumé. - Cinq nouvelles espèces du genre *Leistus* Frölich, 1799, sous-genre *Evanoleistus* Jedlička, 1967, récemment découvertes dans le Tibet méridional, sont décrites : *L. (E.) dawai* n. sp., *L. (E.) zhentangensis* n. sp., *L. (E.) riogensis* n. sp., *L. (E.) bolaensis* n. sp. et *L. (E.) latuoensis* n. sp.

Abstract. - Descriptions of five new *Leistus* Frölich, 1799, from Southern Tibet (Coleoptera, Caraboidea, Nebriinae). Five new species of the genus *Leistus* Frölich, 1799, subgenus *Evanoleistus* Jedlička, 1967, recently discovered in southern Tibet, are described: *L. (E.) dawai* n. sp., *L. (E.) zhentangensis* n. sp., *L. (E.) riogensis* n. sp., *L. (E.) bolaensis* n. sp. and *L. (E.) latuoensis* n. sp.

Keywords. - *Evanoleistus*, taxonomy, morphology, China, Tibet.

Des prospections entomologiques récentes dans le Tibet méridional, dans des secteurs situés dans l'Himalaya, ont permis de découvrir plusieurs populations de Coléoptères Carabiques du genre *Leistus* Frölich, 1799, qui correspondent à des espèces nouvelles. Ces régions sont traversées par des rivières qui prennent leur source sur le plateau Tibétain et rejoignent le versant sud de la chaîne Himalayenne avant d'atteindre la plaine Indo-Gangétique. De fait, toutes les espèces trouvées appartiennent au sous-genre *Evanoleistus* Jedlička, 1965, et sont étroitement apparentées à des taxons déjà connus du Népal et du Sikkim.

Au cours des dernières décennies, plusieurs auteurs (par exemple : SCIAKY, 1994 ; FARKAČ, 1995, 2005, 2017 ; DEUVE, 2011a, b) ont donné au sous-genre *Evanoleistus* une acception large, qui inclut un ensemble hétérogène de lignées peuplant surtout et abondamment les provinces du Sichuan, du Yunnan et du Gansu. JEDLIČKA (1965) avait créé ce sous-genre pour une espèce unique – *L. (E.) nepalensis* Jedlička, 1965 – qui était caractérisée par un effacement exceptionnel des stries externes des élytres. Cependant,

comme le rappellent KAVANAUGH & LONG (1999), PERRAULT (1980) a redéfini ce sous-genre sur d'autres critères pour caractériser une lignée monophylétique d'espèces dont l'édéage présente une extrémité apicale plus ou moins dilatée latéralement en une palette dissymétrique. Le sous-genre ainsi redéfini est présent sporadiquement en Chine (Yunnan, Sichuan) et il atteint à l'est le Fujian (DEUVE & TIAN, 1999), le Zhejiang (DEUVE, 2011b), Taïwan (MINOWA, 1932; FARKAČ, 1995) et le Japon (BATES, 1883; PERRAULT, 1985a). Il est surtout diversifié dans toute la chaîne Himalayenne où PERRAULT (1985a) distingue deux groupes d'espèces : le "Groupe de *L. crassus*", avec *L. (E.) indus* Tschitschérine, 1903, paucispécifique mais assez largement répandu géographiquement, et surtout le "Groupe de *L. nepalensis*" (PERRAULT, 1985b), très riche en espèces himalayennes et débordant peu dans d'autres régions. C'est à ce second groupe morphologiquement très homogène qu'appartiennent les cinq nouveaux taxons décrits ci-après.

On notera par ailleurs que les quelques espèces décrites du Tibet oriental dans la région de Nyingchi (DVOŘAK, 1994; FARKAČ, 1998) correspondent à un autre type de faune. Ce ne sont pas des *Evanoleistus* au sens défini par PERRAULT (1980), mais des *Leistus* (*s. str.*). Ces espèces se rattachent aux lignées de *Leistus* qui peuplent de façon abondante et diversifiée les montagnes du Sichuan, du Yunnan et du Gansu.

Abréviations utilisées. – IOZ, Institute of Zoology, Academia Sinica, Pékin (Chine); BJFU, Beijing Forestry University, Pékin (Chine).

Leistus (Evanoleistus) dawai n. sp. (fig. 1)

<https://zoobank.org/NomenclaturalActs/51003B83-B671-4FF1-BB58-D51565A66B7E>

Matériel-type. – HOLOTYPE : ♂, Chine, Tibet, préfecture de Xigazê, canton de Dingyê, ville de Rí'og, Xingkang, 3452 mètres, 27,9154°N 87,4960°E (Hongliang Shi, Weifeng Yan & Pengzhou Zhu, 4.VII.2019), *in* IOZ.

PARATYPES : 5 ♂, 2 ♀, de la même provenance, *in* IOZ et BJFU.

Description. – Longueur : 10,0-10,5 mm. Coloris dorsal noir de poix un peu luisant, les fémurs noirâtres, les tibias et les scapes roussâtres, les tarses, le labre et les mandibules testacé jaunâtre ou roussâtre, les antennes (à l'exception du scape) et les palpes plus clairs, testacé jaune.

Tête normale pour le genre, les yeux convexes et saillants mais dans le prolongement des tempes, sans rupture de courbe. La partie antérieure du front subplane, les fossettes superficielles avec seulement quelques ridules légères; la partie postérieure fortement déclive avant la constriction collaire. Labre tétrachète, les mandibules avec le rebord externe à peine sinué, subrectiligne. Languette labiale tridentée. Antennes longues et fines, atteignant en arrière le milieu des élytres, le 3^e article près de deux fois plus long que le 4^e, celui-ci 1,5 fois plus long que le 2^e.

Pronotum petit, modérément transverse, 1,25 fois plus large que long, la plus grande largeur avant le milieu, les côtés arrondis jusqu'aux angles postérieurs qui sont obtus et émoussés. Disque convexe, lisse, les plages antérieure et basale fortement ponctuées. Marges latérales progressivement et régulièrement élargies et relevées d'avant en arrière, larges en arrière avant de se raccorder à la plage basale.

Élytres allongés, elliptiques mais étirés, pas plus rétrécis en avant qu'en arrière, les côtés faiblement curvilignes, les épaules très atténuées. Disque modérément convexe, les stries à peine ponctuées; les stries 7 et 8 davantage ponctuées mais atténuées; la 9^e strie distincte surtout dans sa moitié distale. Soie basale entre la 1^{re} strie et la striole captatrice de la 1^{re} strie, située contre la striole. Deux soies discales sur le 3^e interstrie : la soie antérieure vers le 1/8^e antérieur, la soie médiane au milieu; souvent quelques soies sporadiques post-médianes ou préapicales, de positions variables.

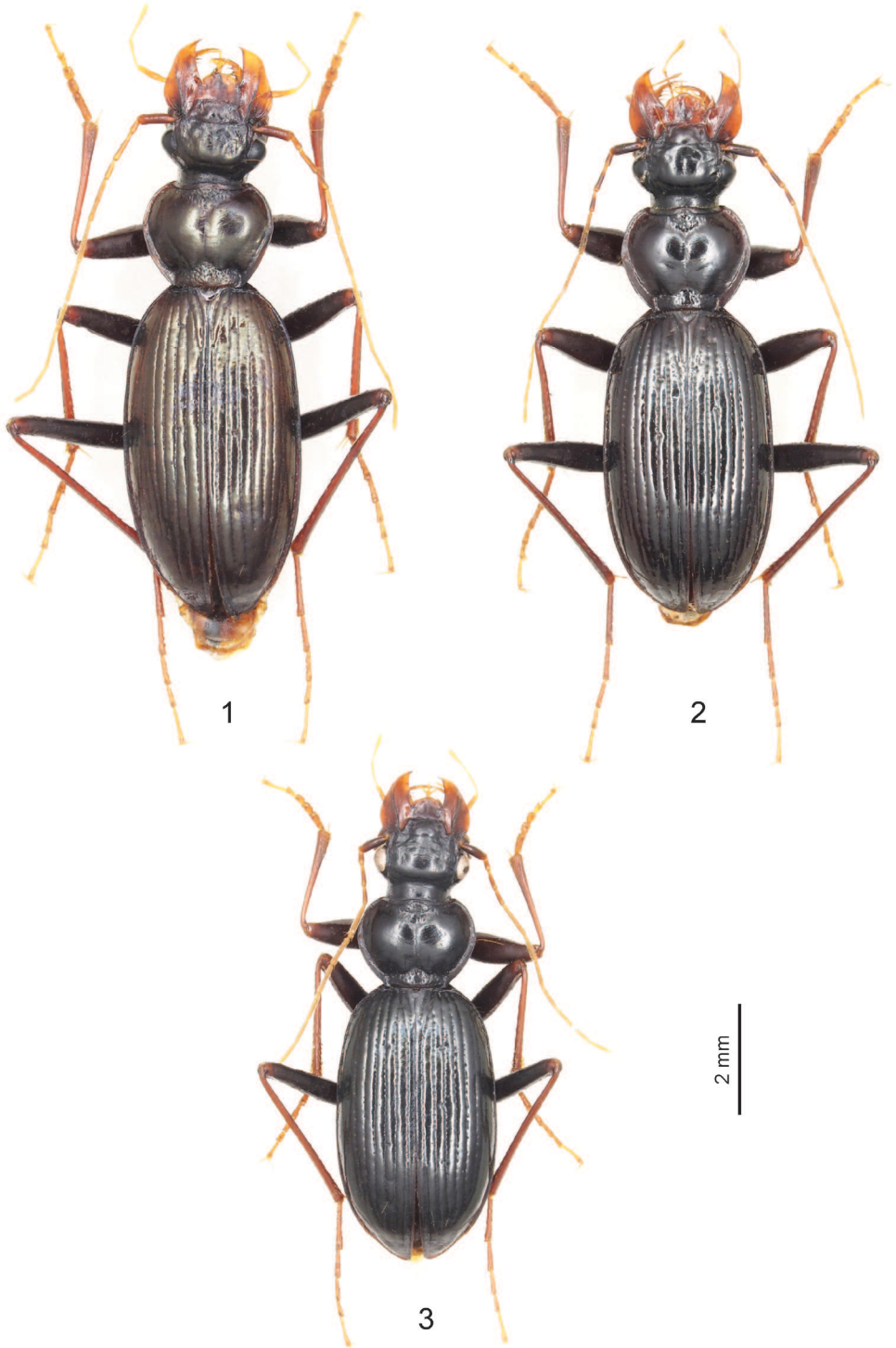


Fig. 1-3. - *Leistus* (*Evanoleistus*) spp., habitus des holotypes, face dorsale. - 1, *L. (E.) dawai* n. sp. - 2, *L. (E.) zhentangensis* n. sp. - 3, *L. (E.) riogensis* n. sp.

Édéage (fig. 4) à apex dilaté en spatule, le lobe gauche plus développé que le droit, l'un et l'autre arrondis.

Derivatio nominis. – Cette nouvelle espèce est dédiée au Pr. Dawa, de l'Institut de Biologie du Plateau Tibétain à Lhasa, pour sa contribution aux recherches entomologiques sur la faune du Tibet et pour son aide, importante et très appréciée, à nos récentes expéditions.

Caractères diagnostiques. – Par ses élytres remarquablement longs, pas davantage rétrécis en avant qu'en arrière, cette nouvelle espèce rappelle *L. (E.) wittmeri* Perrault, 1985, décrit des contreforts orientaux du mont Makalu, au Népal, mais le pronotum est un peu plus court et moins rétréci en arrière, les stries élytrales moins ponctuées, l'édéage avec le lobe gauche de la palette apicale plus développé et le lobe droit moins anguleux, arrondi.

Leistus (Evanoleistus) zhentangensis n. sp. (fig. 2)

<https://zoobank.org/NomenclaturalActs/8735b62c-1ff5-42c7-a025-5a336f01663c>

Matériel-type. – HOLOTYPE : ♂, Chine, Tibet, préfecture de Xigazê, canton de Dingyê, ville de Ri'og, Xingkang, 3452 mètres, 27,9154°N 87,4960°E (Hongliang Shi, Weifeng Yan & Pengzhou Zhu, 4.VII.2019), in IOZ.

PARATYPES : 6 ♂, 3 ♀, de la même provenance, in IOZ et BJFU.

Description. – Longueur : 8,0-8,5 mm. Coloris dorsal noir, les fémurs noirâtres, les tibias et les scapes roussâtres, le labre et les mandibules testacé jaunâtre ou roussâtre, les articles 2 à 4 des antennes, les tarses et les palpes plus clairs, testacé jaune, les articles 5 à 11 des antennes plus pâles encore.

Tête un peu épaissie, les yeux modérément saillants mais plus convexes que les tempes, qui sont courtes. La partie antérieure du front subplane, un peu irrégulière, les fossettes un peu marquées, avec quelques ridules ; la partie postérieure fortement déclive avant la constriction collaire. Labre hexachète (les deux soies internes très petites et très fines), parfois tétrachète, les mandibules avec le rebord externe un peu sinué. Languette labiale tridentée. Antennes longues et fines, atteignant en arrière le milieu des élytres, le 3^e article 1,5 fois plus long que le 4^e, celui-ci un peu plus long que le 2^e.

Pronotum petit, transverse, 1,32 fois plus large que long, la plus grande largeur peu avant le milieu, les côtés bien arrondis, à peine et très brièvement sinués juste avant les angles postérieurs qui sont obtus et émoussés. Disque convexe, lisse, les plages antérieure et basale modérément ponctuées. Marges latérales progressivement et régulièrement élargies et relevées d'avant en arrière, larges en arrière avant de se raccorder à la plage basale. De chaque côté une soie médiane, pas de soie basale.

Élytres en ovale allongé, un peu plus rétrécis en avant qu'en arrière, les côtés modérément curvilignes, les épaules arrondies, peu marquées. Disque modérément convexe, les stries nettement ponctuées ; les stries 7 et 8 moins distinctes et plus finement ponctuées ; la 9^e strie indistincte. Soie basale entre la 1^{re} strie et la striole captatrice de la 1^{re} strie, située contre la striole. Soie discale antérieure vers le cinquième antérieur, la soie médiane au milieu ; deux ou trois soies discales post-médianes ou préapicales, situées contre la 3^e strie et souvent en nombre et positions variables à droite et à gauche.

Édéage (fig. 5) à apex dilaté en spatule, le lobe gauche développé, le droit peu marqué.

Derivatio nominis. – L'épithète spécifique du nom fait référence à la vallée de Zhentang, où cette nouvelle espèce a été découverte.

Caractères diagnostiques. – Espèce vivant avec la précédente, mais plus petite et plus courte, le pronotum un peu plus grand et plus transverse, aux côtés très brièvement sinués avant les angles basaux, les plages antérieure et postérieure plus faiblement ponctuées, les élytres nettement plus larges et plus courts, la spatule édéagienne avec le lobe droit moins saillant.

Morphologiquement proche de *L. (E.) perreaui* Perrault, 1986, décrit du Népal dans le Jaljale Himal, avec de même un pronotum assez transverse avec les marges latérales bien élargies en arrière et les côtés à peine et brièvement subsinués juste avant les angles basaux qui sont obtus et émoussés, mais l'édéage très différent, avec la lame apicale plus longue et plus étroite en vue ventrale, la palette apicale différente, avec le lobe gauche plus développé, le lobe droit non brusquement formé et moins saillant (cf. PERRAULT, 1986).

***Leistus (Evanoleistus) riogensis* n. sp.** (fig. 3)

<https://zoobank.org/NomenclaturalActs/65bb8020-7313-4ccd-bbb4-f573442533c2>

Matériel-type. - HOLOTYPE : ♂, Chine, Tibet, préfecture de Xigazê, canton de Dingyê, ville de Ri'og, Xingkang, 3452 mètres, 27,9154°N 87,4960°E (Hongliang Shi, Weifeng Yan & Pengzhou Zhu, 4.VII.2019), in IOZ.

PARATYPE : 1 ♂ de la même provenance, in BJFU.

Description. - Longueur : 9,5 mm. Coloris dorsal noir de poix un peu luisant, les fémurs noirâtres, ainsi que le scape et le milieu des articles 2 à 4 des antennes qui est assombri, les

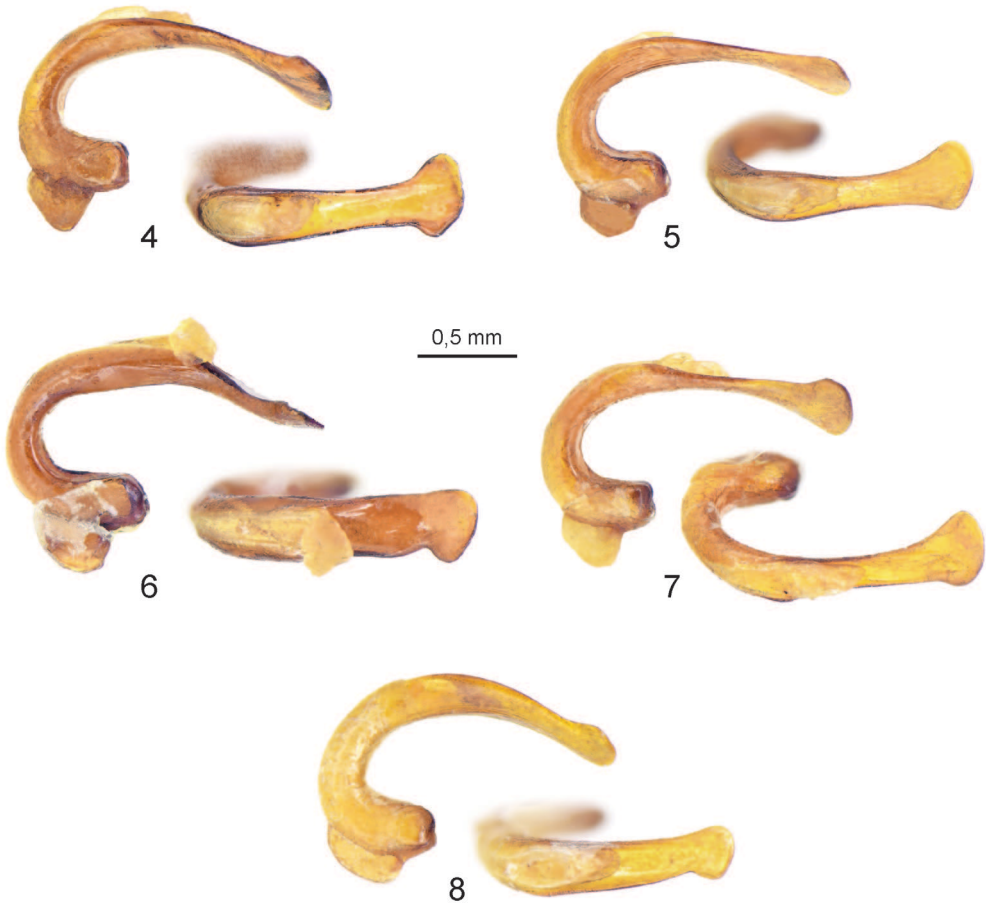


Fig. 4-8. - *Leistus (Evanoleistus)* spp., édéages des holotypes (HT) ou paratype (PT), face latérale droite et vue ventrale de l'apex. - 4, *L. (E.) dawai* n. sp. (HT). - 5, *L. (E.) zhentangensis* n. sp. (HT). - 6, *L. (E.) riogensis* n. sp. (HT). - 7, *L. (E.) bolaensis* n. sp. (PT). - 8, *L. (E.) latuoensis* n. sp. (HT).

tibias, les mésotarses et métatarses, ainsi que le labre et les mandibules testacé jaunâtre ou roussâtre, les articles 5 à 11 des antennes, les palpes et les protarses plus clairs, testacé jaune.

Tête normale pour le genre, les yeux convexes et saillants mais dans le prolongement des tempes, sans rupture de courbe. La partie antérieure du front modérément convexe, lisse, les fossettes peu distinctes, superficielles avec seulement quelques ridules légères; la partie postérieure fortement déclive avant la constriction collaire. Labre hexachète, les mandibules avec le rebord externe à peine sinué, subrectiligne. Languette labiale tridentée. Antennes longues et fines, dépassant en arrière le milieu des élytres, le 3^e article près d'1,5 fois plus long que le 4^e, celui-ci deux fois plus long que le 2^e.

Pronotum petit, modérément transverse, 1,24 fois plus large que long, la plus grande largeur avant le milieu, les côtés arrondis jusqu'aux angles postérieurs qui sont obtus et émoussés. Disque convexe, lisse, les plages antérieure et basale faiblement mais distinctement ponctuées. Marges latérales déjà un peu larges dans le tiers antérieur, puis élargies et relevées d'avant en arrière, larges en arrière avant de se raccorder à la plage basale. De chaque côté une soie médiane mais pas de soie basale.

Élytres assez allongés, un peu plus rétrécis en avant qu'en arrière, les côtés faiblement curvilignes, les épaules très atténuées. Disque modérément convexe, les stries très distinctement ponctuées; la 7^e strie effacée mais encore ponctuée, la 8^e strie indistincte. Soie basale entre la 1^{re} strie et la striole captatrice de la 1^{re} strie, située contre la striole. Deux à quatre soies discales sur le 3^e interstrie, contre la 3^e strie. Soie apicale présente.

Édéage (fig. 6) à apex dilaté en spatule, le lobe droit développé et délimité par un étranglement, le rebord gauche non dilaté en lobe, non saillant.

Derivatio nominis. – L'épithète spécifique du nom fait référence à la ville de Ri'og, chef-lieu administratif du secteur où cette nouvelle espèce a été découverte.

Caractères diagnostiques. – Espèce vivant avec les deux précédentes. Comme *L. (E.) dawai* n. sp., mais plus petite avec les élytres moins allongés, les scapes et les articles 2 à 4 des antennes rembrunis, la 8^e strie indistincte, l'édéage caractéristique, avec le rebord gauche de l'apex sans lobe saillant et le lobe droit délimité par un étranglement de la paroi. La forme de la palette apicale rappelle ainsi *L. (E.) rolex* Morvan, 1991, mais le lobe gauche est beaucoup plus saillant (*cf.* MORVAN, 1991). Par ailleurs les caractéristiques externes sont très distinctes, le pronotum plus petit et plus étroit, les élytres moins larges, avec les épaules moins prononcées, les stries élytrales moins fortement ponctuées.

Leistus (Evanoleistus) bolaensis n. sp. (fig. 9)

<https://zoobank.org/NomenclaturalActs/43eafbed-9c8a-4c52-8b32-5e951d108f12>

Matériel-type. – HOLOTYPE : ♂, Chine, Tibet, préfecture de Lhoka, canton de Cona, à 12 km le long de la route Z808, 4248 mètres, 27,92280°N 91,85998°E (Hongbin Liang, 8.VI.2016, au piège), *in* IOZ.

PARATYPES : 1 ♀ de la même provenance; 1 ♂, Chine, Tibet, préfecture de Lhoka, canton de Cona, 2 km le long de la route Z808, 4497 mètres, 27,95803°N 91,89634°E (Hongbin Liang, 8.VI.2016); 1 ♂, 1 ♀, Chine, Tibet, préfecture de Lhoka, canton de Cona, à 17 km le long de la route entre la ville de Lai et Liulian, 3518 mètres, 27,80121°N 91,76340°E (Hongbin Liang, 5.VI.2016, par tamisage de litière); 1 ♂, 1 ♀, Chine, Tibet, préfecture de Lhoka, canton de Cona, au sud du col de Bo La, 4262 mètres, 27,9227°N 91,8631°E (Hongliang Shi, Weifeng Yan & Pengzhou Zhu, 26.VII.2019); *in* IOZ et BJFU.

Description. – Longueur : 8,5-9,0 mm. Coloris dorsal noir roussâtre un peu luisant, les fémurs noirâtres, les tibias et les scapes roussâtres, les tarses, le labre et les mandibules testacé jaunâtre ou roussâtre, les antennes (à l'exception du scape) et les palpes plus clairs, testacé jaune.

Tête large, les yeux convexes et saillants, à peu près dans le prolongement des tempes, mais celles-ci assez courtes. La partie antérieure du front modérément convexe et lisse, les fossettes peu distinctes avec de nombreuses ridulations dans les régions supra-oculaires; la partie postérieure fortement déclive avant la constriction collaire. Labre hexachète, les mandibules avec le rebord externe peine sinué. Languette labiale tridentée. Antennes fines, atteignant à peine en arrière le milieu des élytres, le 3^e article près d'1,5 fois plus long que le 4^e, celui-ci plus de deux fois plus long que le 2^e.

Pronotum moyen, franchement transverse, 1,56 fois plus large que long, la plus grande largeur vers le milieu, les côtés arrondis, avec une coudure au cinquième basal, puis très brièvement subsinués avant les angles postérieurs qui sont obtus et émoussés. Disque convexe, lisse, la plage antérieure lisse avec quelques irrégularités, la plage basale avec une ponctuation faible et éparse. Marges latérales déjà un peu larges dans le tiers antérieur, puis davantage élargies dans les deux-tiers basaux avant de se raccorder à la plage postérieure. De chaque côté une soie médiane mais pas de soie basale.

Élytres ovalaires, peu allongés, à peine davantage rétrécis en avant qu'en arrière, les côtés faiblement curvilignes, les épaules arrondies, modérément marquées. Disque assez convexe, les stries ponctuées de façon irrégulière, moins par endroit; la 8^e strie peu distincte mais marquée par quelques ponctuations. Soie basale contre la 2^e strie, juste avant l'apparition de la striole captatrice de la 1^{re} strie. Soies discales sur le 3^e interstrie contre la 3^e strie.

Édéage (fig. 7) à lame apicale longue, l'apex dilaté en spatule, le lobe gauche plus développé que le droit, qui est peu saillant.



Fig. 9-10. – *Leistus (Evanoleistus)* spp., habitus des holotypes, face dorsale. – 9, *L. (E.) bolaensis* n. sp. – 10, *L. (E.) latuensis* n. sp.

Derivatio nominis. – L'épithète spécifique du nom fait référence au col de Bo La, situé dans le canton de Cona, où cette nouvelle espèce a été découverte.

Caractères diagnostiques. – Cette espèce, bien caractérisée par son pronotum transverse avec les côtés arrondis présentant une rupture de courbe au tiers basal, est morphologiquement proche de *L. (E.) negrei* Perrault, 1985, décrit du Sikkim, mais le pronotum est un peu plus transverse ($lp/Lp = 1,56$ au lieu de 1,40), ses côtés davantage coudés au quart basal et surtout l'édéage est très différent, avec l'apex très nettement dilaté en palette.

***Leistus (Evanoleistus) latuoensis* n. sp.** (fig. 10)

<https://zoobank.org/NomenclaturalActs/e3fd9411-cf30-417b-9004-233d0aa3a95b>

Matériel-type. – HOLOTYPE : ♂, Chine, Tibet, préfecture de Xigazê, canton de Gyirong, ville de Gyirong, village de Cha, col de Latuo La, 3995 mètres, 28,3908°N 85,4074°E (Hongliang Shi, 10.VII.2019), *in* IOZ.

PARATYPES : 6 ♂, 6 ♀, de la même provenance, *in* IOZ et BJFU.

Description. – Longueur : 8,5-9,5 mm. Coloris dorsal brun roussâtre sombre un peu luisant, les fémurs brun noirâtre, les tibias et les scapes roussâtres, les tarsi, le labre et les mandibules testacé jaunâtre ou roussâtre, les articles 2 à 4 des antennes et les palpes plus clairs, testacé jaune, les articles 5 à 11 des antennes plus pâles encore.

Tête normale pour le genre, les yeux convexes et saillants, à peu près dans le prolongement des tempes. La partie antérieure du front modérément convexe, les fossettes superficielles ; la partie postérieure fortement déclive avant la constriction collaire. Labre hexachète, les mandibules avec le rebord externe à peine sinué. Languette labiale tridentée. Antennes longues et fines, dépassant en arrière le milieu des élytres, le 3^e article à peine plus long que le 4^e, celui-ci moins d'1,5 fois plus long que le 2^e.

Pronotum petit, 1,26 fois plus large que long, fortement rétréci en arrière, la plus grande largeur vers le milieu, les côtés arrondis, subsinués juste avant les angles postérieurs qui sont obtus et émoussés. Disque convexe et lisse, les plages antérieure et postérieure faiblement ponctuées. Marges latérales étroites en avant, progressivement mais fortement élargies vers l'arrière, avant de se raccorder à la plage postérieure. De chaque côté une soie médiane mais pas de soie basale.

Élytres en ovale un peu allongé, davantage rétrécis en avant qu'en arrière, les côtés faiblement curvilignes, les épaules arrondies, atténuées. Disque modérément convexe, les stries ponctuées ; les stries 7 et 8 distinctes mais atténuées. Soie basale contre la striole captatrice de la 1^e strie. Soies discales sur le 3^e interstrie contre la 3^e strie.

Édéage (fig. 8) à apex dilaté en spatule, le lobe gauche plus développé que le droit, qui est peu saillant.

Derivatio nominis. – L'épithète spécifique du nom fait référence au col de Latuo La, où cette nouvelle espèce a été découverte.

Caractères diagnostiques. – Espèce gracile bien caractérisée par son pronotum petit et rétréci en arrière et par l'apex édéagien modérément spatulé. De *L. (E.) kumatai*, décrit de Gosaikund, au Népal (HABU, 1973), ce nouveau taxon se distingue par son pronotum rétréci en arrière, aux côtés davantage subsinués juste avant les angles basaux et par ses élytres plus petits, un peu plus étroits et plus rétrécis en avant, avec les épaules plus effacées.

REMERCIEMENTS. – Ce travail a bénéficié d'un financement du *National Science Foundation of China & Mongolian Foundation of Science and Technology* (32261143728) et du *The Survey of Wildlife Resources in Key Areas of Tibet* (ZL202203601). Nous remercions particulièrement, Weifeng Yan, Pingzhou Zhu et Yuan Xu, qui ont collecté de nombreux spécimens de Coléoptères Caraboidea dans diverses provinces de Chine.

AUTEURS CITÉS

- BATES H. W., 1883. – Supplement to the geodephagous Coleoptera of Japan, chiefly from the collection of Mr. George Lewis, made during his second visit from February 1880 to September 1881. *Transactions of the entomological Society of London*, 1883 : 209-290.
<https://doi.org/10.1111/j.1365-2311.1883.tb02947.x>
- DEUVE T. 2011a. – Nouveaux Nebriidae, Broscidae et Trechidae de Chine et d'Iran (Coleoptera, Caraboidea). *Revue française d'Entomologie (N. S.)*, 32 [2010] : 1-24.
- DEUVE T., 2011b. – Nouveaux *Leistus* et *Brososoma* de Chine et du Népal (Coleoptera, Caraboidea). *Nouvelle Revue d'Entomologie (N.S.)*, 27 : 151-161.
- DEUVE T. & TIAN M.-Y., 1999. – Sur la présence du genre *Leistus* Froehlig en Chine subtropicale (Coleoptera, Caraboidea, Nebriidae). *Revue française d'Entomologie (N.S.)*, 21 : 139-143.
- DVOŘÁK M., 1994. – Einige neue *Leistus*-Arten (Coleoptera, Carabidae, Nebriini). *Annotationes zoologicae et botanicae*, 215 : 3-11.
- FARKAČ J., 1995. – Sixteen new species of *Leistus* from Asia (Coleoptera: Carabidae: Nebriini). *Acta Societatis zoologicae Bohemoslovacaе*, 59 : 145-163.
- FARKAČ J., 1998. – Three new species and new record of *Leistus* from North India and Tibet (Coleoptera: Carabidae: Nebriini). *Acta Societatis zoologicae Bohemoslovacaе*, 62 : 201-206.
- FARKAČ J., 2005. – Systematic outline and geographic distribution of species of the genus *Leistus* Frölich, 1799 (Coleoptera: Carabidae: Nebriini). *Studies and Reports of District Museum Prague-East. Taxonomical Series*, 1 : 43-67.
- FARKAČ J., 2017. – Genus *Leistus* (p. 33-41). In : Löbl I. & Löbl D. (éds), *Catalogue of Palaearctic Coleoptera, Volume 1. Archostemata – Myxophaga – Adephaga*. Leiden, Boston : Brill Publ., 1443 p.
- HABU A., 1973. – On a collection of Carabidae from Nepal made by the Hokkaido University Scientific Expedition to Nepal Himalaya 1968 (I). *The Bulletin of the national Institute of agricultural Sciences, (C)* 27 : 81-132.
- JEDLIČKA A., 1965. – Neue Carabiden aus Nepal (Coleoptera) (p. 98-107). In : Khumbu Himal, *Ergebnisse des Forschung-Unternehmens Nepal Himalaya, Liefg. 2*. Berlin, Heidelberg, New York : Springer. https://doi.org/10.1007/978-3-642-92901-4_8
- KAVANAUGH D. H. & LONG C.-L., 1999. – Three new species of genus *Leistus* Frölich (Coleoptera : Carabidae : Nebriini) from Gaoligong Mountains of Yunnan Province, China. *Acta Botanica Yunnanica, Suppl.* 11 : 99-120.
- MINOWA S., 1932. – New and hitherto-unrecorded Carabidae from Formosa (I). *Transactions of the Natural History Society of Formosa*, 22 : 281-292.
- MORVAN D. M., 1991. – Diagnose préliminaire de deux nouveaux *Leistus* du Népal (Col. Carabidae). *Bulletin de la Société entomologique de France*, 96 : 40. <https://doi.org/10.3406/bsef.1991.17683>
- PERRAULT G. G., 1980. – Le genre *Leistus* Froehlig (Col. Carabidae) II. Division en sous-genres. *Bulletin mensuel de la Société linnéenne de Lyon*, 49 : 456-463. <https://doi.org/10.3406/linly.1980.10441>
- PERRAULT G. G., 1985a. – Le genre *Leistus* Froehlig (Coleoptera – Carabidae – Nebriini) VI : le sous-genre *Evanoleistus* Jedlicka (1). *Bulletin mensuel de la Société linnéenne de Lyon*, 54 : 13-24. <https://doi.org/10.3406/linly.1985.10677>
- PERRAULT G. G., 1985b. – Le genre *Leistus* Froehlig (Coleoptera – Carabidae – Nebriini) VII : le sous-genre *Evanoleistus* Jedlicka (2) : le groupe *L. nepalensis* Jedlicka. *Bulletin mensuel de la Société linnéenne de Lyon*, 54 : 36-51. <https://doi.org/10.3406/linly.1985.10682>
- PERRAULT G. G., 1986. – Le genre *Leistus* Froehlig. IX. Compléments à l'étude du sous-genre *Evanoleistus* Jedlička (Coleoptera, Carabidae, Nebriini). *Revue française d'Entomologie (N. S.)*, 8 : 127-133.
- SCIÁKY R., 1994. – Seven new species of *Leistus* from China (Coleoptera: Carabidae: Nebriinae). *Acta Societatis zoologicae Bohemoslovacaе*, 57 [1993] : 203-210.
-