



HAL
open science

S'engager dans le croisement des référentiels ESR

Chrysta Pélessier, Antoine Legrand, Hélène de Lartigue

► **To cite this version:**

Chrysta Pélessier, Antoine Legrand, Hélène de Lartigue. S'engager dans le croisement des référentiels ESR. 22ème École Inter-Organismes Qualité et responsabilité sociétale en recherche et en enseignement supérieur, Sep 2024, Paris, France. hal-04706486v2

HAL Id: hal-04706486

<https://hal.science/hal-04706486v2>

Submitted on 26 Sep 2024

HAL is a multi-disciplinary open access archive for the deposit and dissemination of scientific research documents, whether they are published or not. The documents may come from teaching and research institutions in France or abroad, or from public or private research centers.

L'archive ouverte pluridisciplinaire **HAL**, est destinée au dépôt et à la diffusion de documents scientifiques de niveau recherche, publiés ou non, émanant des établissements d'enseignement et de recherche français ou étrangers, des laboratoires publics ou privés.

Public Domain

S'ENGAGER DANS LE CROISEMENT DES RÉFÉRENTIELS ESR :

principes de constitution d'une communauté de pratique de professionnels

Chrysta PÉLISSIER - LHUMAIN – Université Paul Valéry Montpellier 3 • Antoine LEGRAND - Bordeaux INP • Hélène de LARTIGUE - DASAC - Université Sorbonne Paris Nord

CONTEXTE

Pour l'ESR, le partage des pratiques apparaît comme une donnée essentielle à son développement :

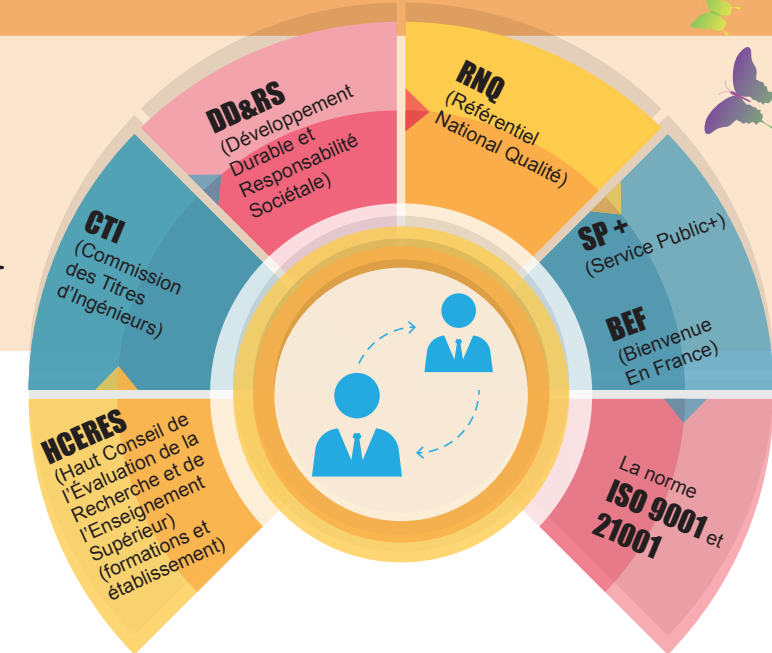
1. La France compte plus de 3 500 établissements d'enseignement supérieur dont : 72 universités, 25 communautés d'universités et d'établissements ;
2. Chaque établissement se définit comme un méta-système qui peut à tout moment intégrer un nouveau réseau ;
3. Le partenariat, essentiel dans le développement de l'ESR, s'étend aux organisations territoriales ;
4. L'OCDE estime qu'une compétence technique aurait désormais une durée de vie de 2 ans, alors qu'elle durait 20 ans dans les années 1970.

PROJET « CROISEMENT DES RÉFÉRENTIELS » :

L'initiative, née fin 2022, a été animée entre janvier 2023 en septembre 2024.

58 contributeurs répartis en 6 groupes de travail issus des associations (soutenant le projet) QuaRES, CIRSES, réseaux Services Publics+ (ou SP+) et RELIER.

Ces participants volontaires ont trouvé un intérêt à « mutualiser leurs efforts » pour faire le croisement de 9 référentiels :



OBJECTIFS DE L'ÉTUDE

1. Rendre compte des spécificités de l'engagement d'agents impliqués dans une démarche inter-universitaire (Pélessier et al, 2024)
2. Présenter les différentes nature d'engagement des agents de l'ESR mobilisés dans une initiative spontanée, nationale et volontaire
3. Initier la caractérisation de l'évolution de cet engagement d'une séance de travail à l'autre

MÉTHODOLOGIE

1. Enregistrer les échanges précisant les attentes des acteurs impliqués dans le projet

Deux vidéos retranscrites à l'aide de l'application *Descript* :

- durée 1h32 du 27 avril 2023 avec 11 participants
- durée 1h48 du 24 mai 2023 avec 7 participants

Travail d'étiquetage des thèmes et des catégories à chaque item du référentiel HCERES (formations et établissement).

2. Analyser les interactions à partir du modèle De Ketele (2013b) :

Engagement professionnel : « l'ensemble dynamique des comportements qui, dans un contexte donné, manifestent l'attachement à la profession, les efforts consentis pour elle ainsi que le sentiment du devoir vis-à-vis d'elle et qui donnent sens à la vie professionnelle au point de marquer l'identité professionnelle et personnelle » (De Ketele, 2013a).

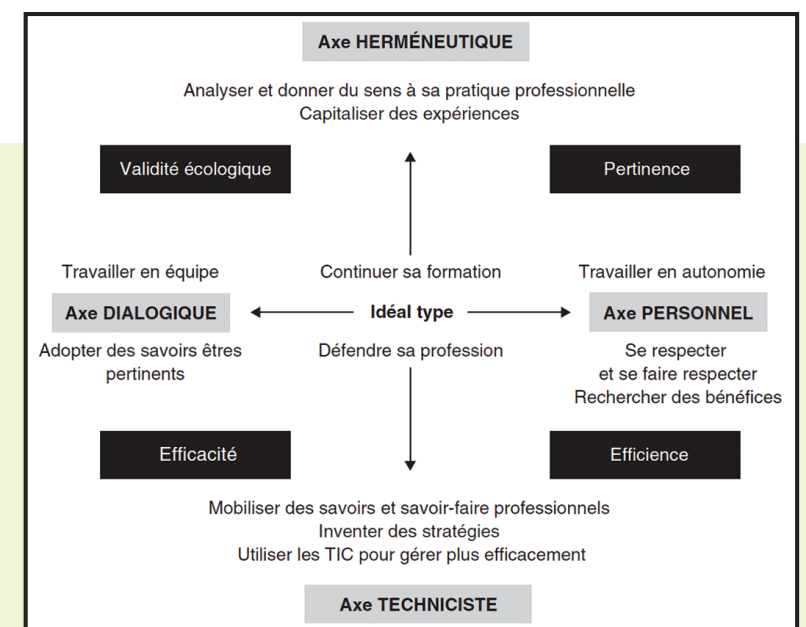


Figure 1 : Extrait du schéma des logiques et les axes de l'engagement professionnel (De Ketele, 2013a:12).

RÉSULTATS

Pourquoi les participants volontaires se sont engagés et ont participé à ce collectif ? :

1. Approche méthodologique personnelle ;
2. Renforcement d'une pratique professionnelle ;
3. Optimisation de la fonction d'aide / appui à la stratégie ;
4. Échange avec des non-initiés ;
5. Meilleure explication des concepts /objets manipulés ;
6. Évolution vers une évaluation transversale ;
7. Complémentarité d'actions menées par d'autres collègues ;
8. Construction d'un nouvel outil ;
9. Ouverture vers des établissements différents ;
10. Mise en place de ce type de projet qui nécessite beaucoup vigilance.

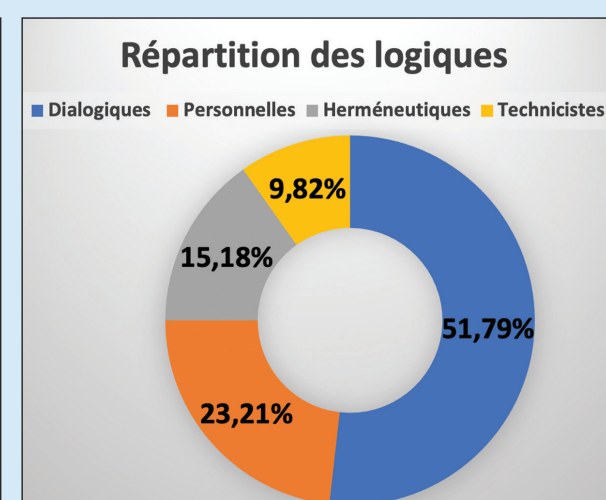
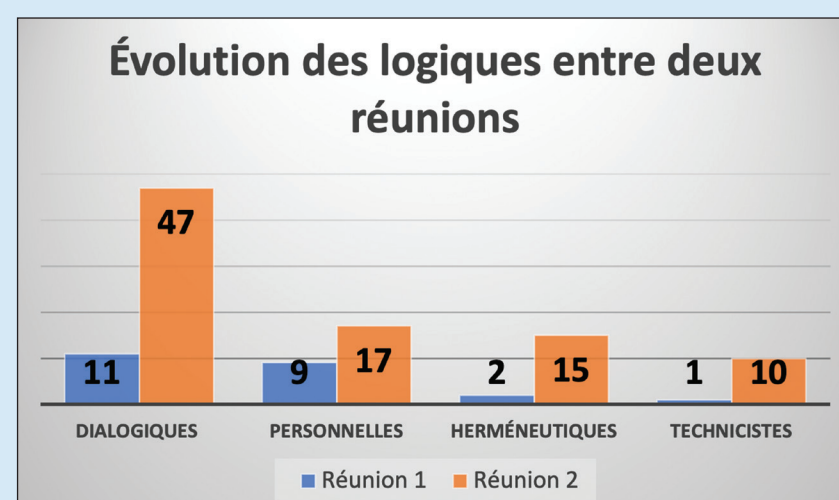
| Logiques | Catégories | Réunion n°1 | Réunion n°2 | Total |
|-----------------------|---|-------------|-------------|-------------|
| Dialogiques | | 11 | 47 | 58 (51,72%) |
| | Renforcement d'une pratique professionnelle | 5 | 16 | 21 |
| | Évolution vers une évaluation transversale | 1 | 14 | 15 |
| | Complémentarité d'actions menées par d'autres collègues | 1 | 14 | 15 |
| | Optimisation de la fonction d'aide / appui à la stratégie | 2 | 3 | 5 |
| | Echange avec des non-initiés | 2 | / | 2 |
| Personnelles | | 9 | 17 | 26 (23,21%) |
| | Approche méthodologique personnelle | 7 | 7 | 14 |
| | Meilleure explication des concepts/objets manipulés | 2 | 10 | 12 |
| Herméneutiques | | 2 | 15 | 17 (15,18%) |
| | Ouverture vers des établissements différents | 1 | 4 | 5 |
| | Mise en place de ce type de projet qui nécessite beaucoup vigilance | 1 | 11 | 12 |
| Technicistes | | 1 | 10 | 11 (9,8%) |
| | Construction d'un nouvel outil | 1 | 10 | 11 |
| Total | | 23 | 89 | 112 |

Tableau 1 : Répartition des échanges des participants selon les 4 logiques de De Ketele

INTERPRÉTATION DES RÉSULTATS

Remarques :

- La logique Dialogique (51,79%) est la plus représentée ;
- L'axe Dialogique-Personnel (51,79% + 23,21%) est plus sollicité que l'axe Herméneutiques-Technicistes (15,18% + 9,8%) ;
- Les items liés au renforcement d'une pratique professionnelle sont très largement représentés (ex : « cela m'a permis de connaître ce que je peux apporter au collectif et mes propres limites ») ;
- Trois autres catégories sont faiblement représentées : Fonction d'aide/d'appui à la stratégie d'un établissement (ex : « volonté d'aider la communauté »), Pour un échange avec des non-initiés (ex : « je reste très ouverte évidemment à la réflexion et au contraire, ça peut être bénéfique aussi de d'échanger avec des non-initiés ») et Ouverture pour tous les établissements différents selon leur taille, zone géographique, etc. (ex : « il faut comprendre la sensibilisation dans un petit établissement qu'il peut y avoir de la qualité et ça aussi ça peut être un frein »).



CONCLUSION : Les contributeurs volontaires au projet sont :

- d'abord mobilisés par un engagement professionnel, tourné vers les différents acteurs de l'environnement national de travail ;
- portés par un engagement en lien avec les autres collègues ;
- mobilisés autour de l'activité d'évaluation qu'ils souhaitent plus efficace et efficiente.