



HAL
open science

**О датировке “воинского” погребения с конем на
могильнике римского времени Романово-Пугачевский
пруд в Северной Самбии**

Anna Mastykova

► **To cite this version:**

Anna Mastykova. О датировке “воинского” погребения с конем на могильнике римского времени Романово-Пугачевский пруд в Северной Самбии. *Stratum plus. Archaeology and Cultural Anthropology*, 2024, *Imperium et Barbaricum: Stability and Confrontation*, 4, pp.109 - 122. <10.55086/sp244Stratumplus№4.2024>. <hal-04691447>

HAL Id: hal-04691447

<https://hal.science/hal-04691447v1>

Submitted on 8 Sep 2024

HAL is a multi-disciplinary open access archive for the deposit and dissemination of scientific research documents, whether they are published or not. The documents may come from teaching and research institutions in France or abroad, or from public or private research centers.

L'archive ouverte pluridisciplinaire HAL, est destinée au dépôt et à la diffusion de documents scientifiques de niveau recherche, publiés ou non, émanant des établissements d'enseignement et de recherche français ou étrangers, des laboratoires publics ou privés.

IMPERIUM ET BARBARICUM: СТАБИЛЬНОСТЬ И КОНФРОНТАЦИЯ

Наследники Птолемеев в период Pax Romana
Восточный Барбарикум и Западные вторжения
Христианизация готов и алан в Крыму
«Серебряный Век» на Средней Оке
Престижные вещи — в металле и кости
Керамика Понта Римской эпохи
Мукомолы и стеклодувы Причерноморья

Ответственный редактор — Михаил М. Казанский

A. V. Mastykova

О датировке «воинского» погребения с конем на могильнике римского времени Романово-Пугачевский пруд в Северной Самбии

Keywords: Roman time, Sambian-Natangian culture, burials, weapons and costume elements

Cuvinte cheie: perioada romană, cultura Sambiană-Natangiană, morminte, arme, elemente ale costumului

Ключевые слова: римское время, самбийско-натангийская культура, погребения, оружие, элементы костюма

A. V. Mastykova

On the Dating of a “Military” Burial with a Horse at the Roman Romanovo-Pugachevsky Pond Burial Ground in Northern Sambia

The article discusses the dating of burial 3.2017 uncovered on the Roman Time Romanovo-Pugachevsky Pond burial ground in Northern Sambia. The burial consisted of the remains of the cremation of two men, placed in a large urn and accompanied by the burial of a horse. Some elements of costume were found in the urn (buckles, belt tips), weapons (spears, axes, umbons and shield maniples), as well as items of horse/rider equipment (bits, spurs). Based on the totality of items from the burial and taking into account radiocarbon dating, the burial is attributed to the year 70/80—200.

A. V. Mastykova

Cu privire la datarea mormântului „de oștean” cu cal din necropola perioadei romane Lacul Romanovo-Pugachevskyi din Sambia de Nord

În articol este discutată datarea mormântului 3, anul 2017, cercetat în necropola perioadei romane Lacul Romanovo-Pugachevskyi din Sambia de Nord. Mormântul reprezenta resturile incinerării a doi bărbați, plasate într-o urnă mare, și însoțite de o înmormântare de cal. În urnă au fost descoperite elemente ale costumului (catarame, terminații de curele), piese de armament (vârfuri de lance, topoare, umboane și manipula scutului), precum și piese ale echipamentului de cal/călăreț (zăbale, pinteni). Pe baza obiectelor din mormânt și luând în considerație datarea radiocarbon, complexul a fost atribuit anilor 70/80-200.

A. V. Mastykova

О датировке «воинского» погребения с конем на могильнике римского времени Романово-Пугачевский пруд в Северной Самбии

В статье рассматривается датировка погребения 3.2017 года, исследованного на могильнике римского времени Романово-Пугачевский пруд в Северной Самбии. Погребение представляло собой остатки кремации двух мужчин, помещенные в большую урну и сопровождавшиеся захоронением коня. В урне были обнаружены элементы костюма (пряжки, наконечники ремней), предметы вооружения (копья, топор, умбон и манипула щита), а также предметы конского/всаднического снаряжения (удила, шпоры). По совокупности предметов и с учетом радиоуглеродного датирования погребение отнесено к 70/80—200 годам.

■ The article was written within the research project of the Institute of Archaeology of the Russian Academy of Sciences “Preservation of archaeological heritage: methodological aspects and materials of field research 2010—2020” (No. NIOKTR (Research, Development and Technological Work of Civil Purposes) 122011200265-6) ■ Articolul a fost pregătit în cadrul executării temei LȘC ale IA a AȘR „Păstrarea moștenirii arheologice: aspectele metodice și materialele cercetărilor de teren din anii 2010-2020” (nr. NIOKTR 122011200265-6) ■ Статья подготовлена в рамках выполнения темы НИР ИА РАН «Сохранение археологического наследия: методические аспекты и материалы полевых исследований 2010—2020 гг.» (№ NIOKTR 122011200265-6)

© Stratum plus. Археология и культурная антропология.

© A. V. Mastykova, 2024.

В 2013—2017 гг. Западнобалтским отрядом Института археологии РАН проводились археологические работы на территории микрорегиона между н/п Заостровье и Романово в северной части Самбийского полуострова (Калининградская область, Зеленоградский район) (рис. 1: 1). Данный микрорегион отличался в римское время и средневековые высокой плотностью населения. Это проявляется в большом количестве археологических памятников, в частности, могильников самбийско-натангийской культуры¹, находящихся в визуальной связи между собой. Для римского времени такая плотность населения объясняется, скорее всего, наличием в Самбии самых богатых в Европе мест сбора янтаря, которые, согласно письменным источникам, эксплуатировались уже в римское время (Щукин 1994: 224—227; Čižáňová, Měchurová 1997).

В 2016—2017 гг. в ходе разведок около поселка Романово был открыт новый грунтовый могильник самбийско-натангинской культуры — Романово-Пугачевский пруд (рис. 1: 2). Он расположен на склоне, в 260 м от юго-западного берега Пугачевского пруда. С севера, востока и юга памятник ограничен лесным массивом, произрастающим на юго-западном берегу пруда Пугачевский. На территории могильника, площадь которого 2,4 га, исследовано несколько погребений, совершенных по обряду кремации. По погребальному инвентарю памятник в целом датирован в рамках конца I/II — середины/второй половины IV в., что соответствует периодам B2–C3/D1 хронологии европейского Барбарикума (Мастыкова 2019; Мастыкова 2020; Мастыкова, Добровольская, Антипина 2021).

Среди открытых объектов интересно погребение 3.2017 г. Оно было совершено в овальной яме, в которой находились большой керамический сосуд-урна с кремациями, керамический сосуд-приставка (рис. 2: 2, 3) и захоронение коня.

Это погребение уже рассматривалось, были приведены первые результаты исследования данного комплекса с помощью естественно-научных дисциплин (подробнее см.: Мастыкова, Добровольская, Антипина 2021). Здесь я лишь кратко перечислю эти результаты.

Археозоологическое исследование. Скелет коня практически не сохранился, но была обнаружена железная подпружная пряжка,

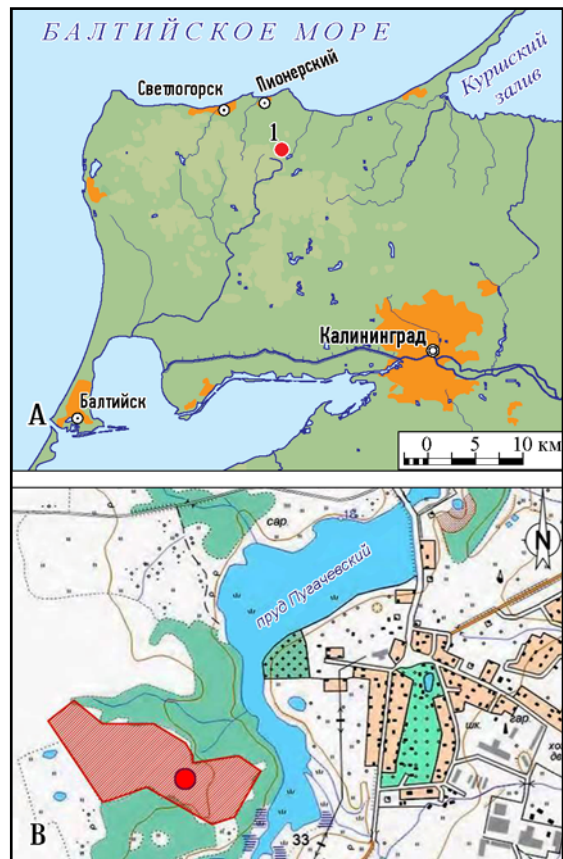


Рис. 1. Географическая локализация могильника Романово-Пугачевский пруд, точкой обозначено его местоположение.

Fig. 1. Geographical localization of the Romanovo-Pugachevsky Prud cemetery, the dot indicates its location.

лежавшая в центре конского захоронения. От самой лошади остались лишь 12 верхних и 12 нижних коренных зубов, которые составляли полные аркады левой и правой сторон черепа. Изучение костных останков позволило утверждать, что это был боевой конь 6—8 лет, однако определение пола по имеющемуся материалу не представлялось возможным. Обнаруженные аномалии зубов — линейная гипоплазия эмали и клиновидная удильная стертость — свидетельствуют об интенсивном в течение нескольких лет использовании животного в тяжелых военных кампаниях в качестве верхового коня (Мастыкова, Добровольская, Антипина 2021: 71—73, рис. 5; 6). Непосредственно на зубах находились двухчастные железные удила с большими кольцами с бронзовыми заклепками, которые будут рассмотрены ниже.

Палеоантропологическое исследование. В урне на дне находились кремированные останки двух индивидов, взрослого мужчи-

¹ В польской археологии её называют «культура Доллькайм-Коврово».

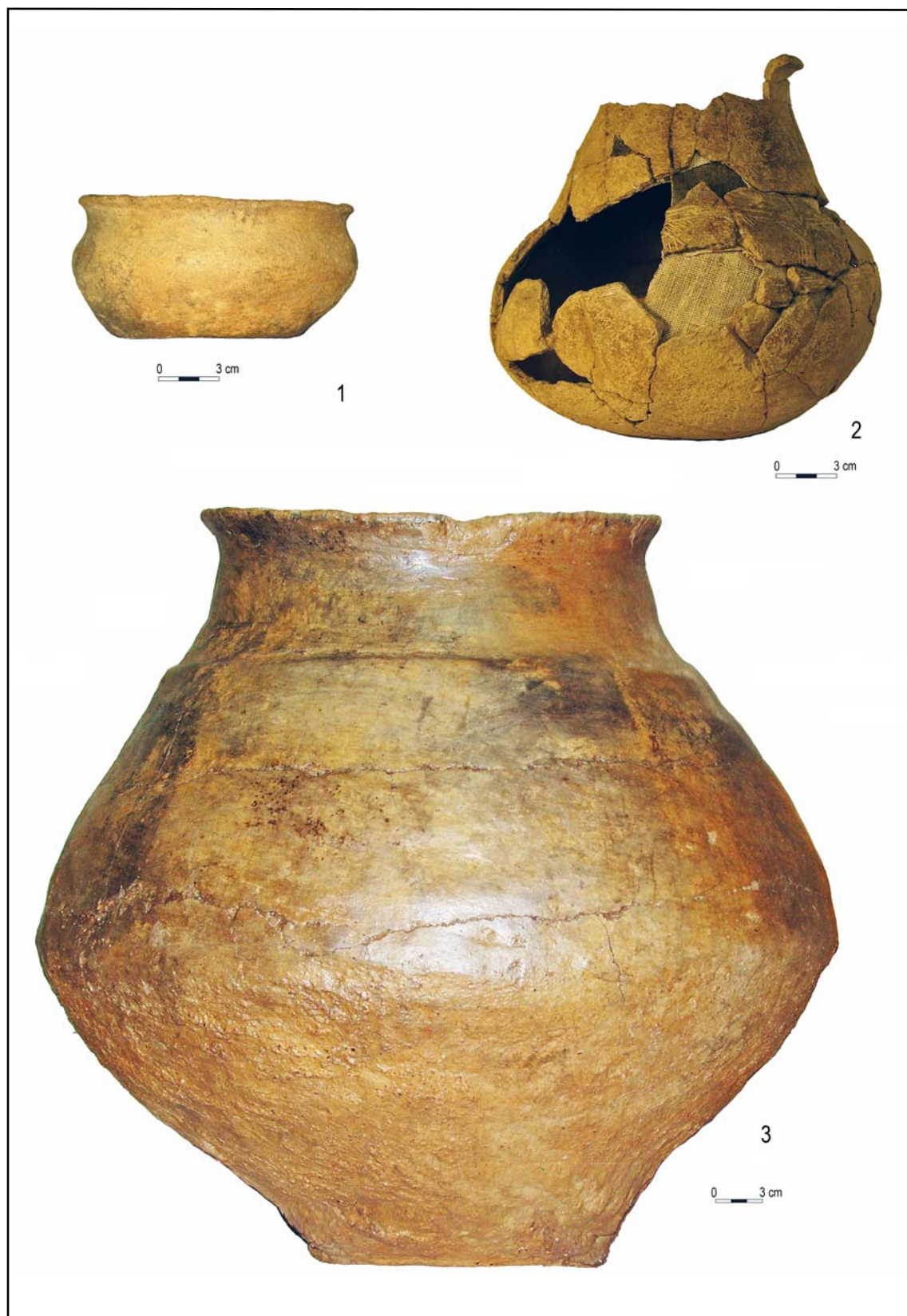


Рис. 2. Могильник Романово-Пугачевский пруд. Погребение 3.2017 г. Керамические сосуды: 1 — миска из урны; 2 — сосуд-приставка; 3 — погребальная урна (по Мастыкова, Добровольская, Антипина 2021: рис. 2).

Fig. 2. The Romanovo-Pugachevsky Prud cemetery. Burial 3.2017. Ceramic vessels: 1 — bowl from an urn; 2 — attachment vessel; 3 — burial urn (after Мастыкова, Добровольская, Антипина 2021: fig. 2).



Рис. 3. Могильник Романово-Пугачевский пруд. Монолитный блок вещей из урны погребения 3.2017 г. до реставрации (по Мастыкова, Добровольская, Антипина 2021: рис. 3).

Fig. 3. The Romanovo-Pugachevsky Prud cemetery. Monolithic block of items from an urn in burial 3.2017 before restoration (after Mastykova, Dobrovolskaya, Antipina 2021: fig. 3).

ны возрастом около 30 лет и подростка, пол которого установить сложно, а также кремнированные кости животного, принадлежавшие одной особи мелкого рогатого скота (*Ovis arius/Capra hircus*). Для определения мобильности людей и коня было проведено исследование по определению изотопного состава стронция в костях погребенных и в эмали конских зубов². Идентичность изотопного состава у двух людей и коня позволяет говорить, что жили они на единой территории, и погребенные люди были местными уроженцами, выходцами с территории Юго-Восточной Прибалтики (Мастыкова, Добровольская, Антипина 2021: 66—70). Присутствие в урне двух комплектов шпор (см. ниже) указывает скорее на мужской пол второго погребенного.

Вместе с кремнированными останками двух людей и одного животного (МРС), керамической миской небольшого размера с куском янтаря в ней (рис. 2: 1), в урну положен набор предметов вооружения и всаднической экипировки. Все предметы были завернуты в ткань и образовали монолитный блок (рис. 3). Эта ткань сохранилась плохо и была пропитана продуктами коррозии железных предметов, но, тем не менее, удалось определить природу текстильного сырья — выявленная у нее ворсистая поверхность характерна для шерстяных тканей типа сукна. Также были обнаружены небольшие фрагменты пряденого шнура, изготовленного из шерстяных волокон. Учитывая фрагментарность шнура, трудно определить его назначение — был ли это декор ткани, или шнурок скреплял сверток с вещами³.

² Исследование проводилось в Институте геологии и геохронологии докембрия РАН (Санкт-Петербург) Евгением Сергеевичем Богомоловым.

³ Исследование текстиля было проведено Анной Андреевной Мамоновой — художником-реставратором

Монолит удалось вынуть из урны целиком (рис. 3), и в ходе сложной и кропотливой реставрации⁴ он был полностью разобран, предметы удалось отделить друг от друга. Таким образом, все вещи стали доступны для изучения. В данной статье предпринимается попытка датирования захоронения 3.2017 г. на основании хронологии предметов, в основном элементов костюма и воинской/всаднической экипировки. Отмечу, что радиоуглеродное датирование по зубам (коллагену) из верхней челюсти лошади было уже проведено (Мастыкова, Добровольская, Антипина 2021: 65, 66, табл. 1; подробнее см. ниже). В этой работе представляется интересным сопоставить результаты датирования по погребальному инвентарю с полученной радиоуглеродной датой.

Погребальный инвентарь

Фибулы. В погребении найдены две фибулы. Одна из них арбалетная с нижней тетивой и довольно высоким приемником (рис. 4: 1), вероятно, представляет собой вариант группы Альмгрен VII, серия 1, 193 (Almgren 1897: 91—93). Фибулы этой группы широко распространены в Центральной Европе, а также в южной части Восточной Европы. Они появляются в конце периода В2 (70/80—160/170 гг.) по хронологии европейского Барбарикума и бытуют в период В2/С1 (160/180—200 гг.). Такие фибулы особенно характерны для периода С1 (160/1180—250/270 гг.). Доживают эти застежки и до периода С2 (250/260—300/320 гг.) (см.: Schulte 1998; Kaczmarek 1998).

Вторая фибула бронзовая, с позолотой, имеет два гребня, превратившиеся в щитки по краям дужки, ножка пластинчатая (рис. 4: 2). Она, скорее всего, является дериватом фибул типа Альмгрен 101, группы V (Almgren 1897: 49), распространенных в Центральной Европе на Нижней Эльбе и на Среднем Дунае в I—II вв. (Böhme-Schönberger 1998). Точные параллели этой фибуле мне неизвестны, наиболее близкой является пара застежек из грунтового могильника Каменка (Зеленоградский

район Калининградской обл.), также принадлежащего самбийско-натангийской культуре⁵.

Пряжки. В погребении 3.2017 г. найдены три пряжки. Они трехчастные, с прямоугольной рамкой и прямоугольным щитком, сделанным из согнутой пополам бронзовой пластины с двумя заклепками и плоским язычком. Одна из пряжек принадлежит типу типу 3 группы G по типологии Р. Мадьды-Легутко (рис. 4: 3). Этот тип распространен в основном в бассейне Вислы, встречается и на территории западных балтов и датируется периодами В2 (70/80—160/170 гг.) и В2/С1 (160/180—200 гг.) (Madyda-Legutko 1986: 46, 47, Taf. 13, Karte 31).

Две другие пряжки по форме рамки с заостренными концами (рис. 4: 4, 5) скорее соответствуют типам 22 и 28 группы G по Р. Мадьде-Легутко (Madyda-Legutko 1986: 50, 51, Taf. 14, 15, Karte 35, 37). Тип 22 встречается крайне редко, представлен единичным экземпляром на Эльбе, где он относится к ранней фазе позднегерманского времени, т. е. к III в. Тип 28 имеет более широкое распространение, от Эльбы до Вислы, и датируется периодами В2—С1а, т. е. 70/80—210/230 гг. Одна такая пряжка известна и в западнобалтском контексте, на могильнике Осова (Osowa) в погребении 1 кургана 123, в регионе Сувалки (Madyda-Legutko 1986: 159, №653).

Наконечники ремней. Два наконечника ремней, с дисковидным/кольцевидным окончанием, близки группе Раддац J (рис. 8) (Raddatz 1957: Abb 2). Малый наконечник с дисковидным перфорированным окончанием (рис. 4: 6) вероятнее всего относится к подгруппе J-I, периодов В2 и С1 (Raddatz 1957: 88—91, Abb 2: I). Более крупный наконечник с кольцевидным окончанием (рис. 4: 7) близок подгруппе Раддац J-II, периода С1 (160/180—250/170 гг.) (Raddatz 1957: 93—99, Abb 2: II-1, 3, 6, 7). Также близки найденным в погребении 3.2017 и наконечники пшеворской культуры типов 6 и 7 по типологии Р. Мадьды-Легутко (рис. 9) (Madyda-Legutko 2011: 55—66). Они распространяются на очень широкой территории, от Ютландии до Самбии и Западного Буга (Madyda-Legutko 2011: mapy 13—15), и датируются в рамках периодов В2—С2, т. е. от 70/80 по 300/320 г.

Наконечники копий. В погребении были обнаружены четыре втульчатых наконечника копий (рис. 5: 1—4). Наиболее сохранившиеся экземпляры имеют доволь-

по тканям высшей категории Государственного Исторического Музея.

⁴ Реставрация проводилась в лаборатории Государственного Исторического Музея художником-реставратором археологического металла 1-й категории Евгенией Владимировной Белькевич.

⁵ Любезное сообщение К. Н. Скворцова.

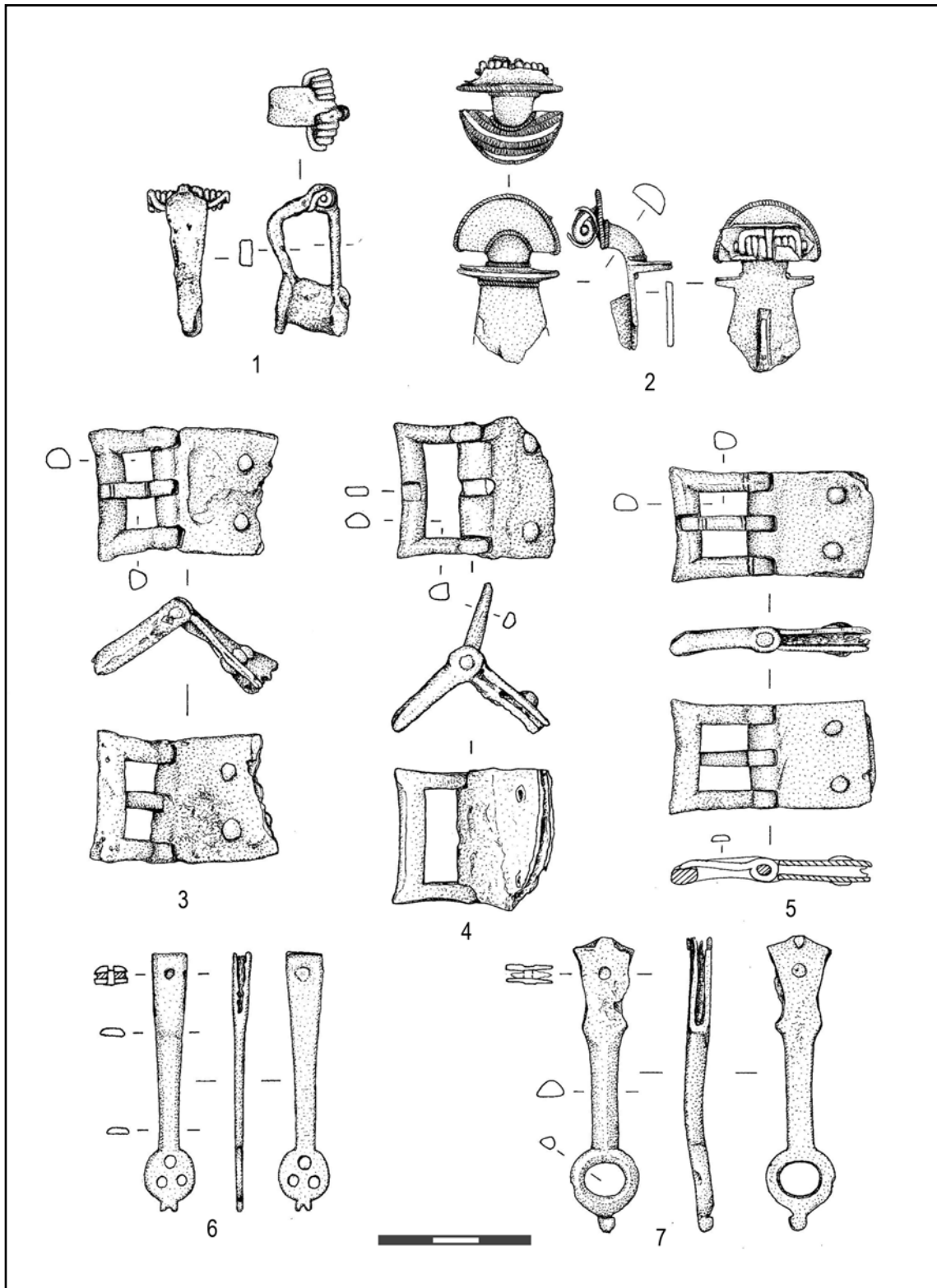


Рис. 4. Могильник Романово-Пугачевский пруд. Погребение 3.2017 г. Элементы костюма из урны.

Fig. 4. The Romanovo-Pugachevsky Prud cemetery. Burial 3.2017. Costume elements from an urn.

но длинную втулку, приблизительно равную длине пера листовидной, близкой к ромбовидной, формы, вытянуто-ромбического сечения, с расширением ближе к втул-

ке. Похожие копыта в римское время известны и на других памятниках самбийско-нотангийской культуры (Мастыкова, Юганов 2019: 220, 221). Они более всего напомина-

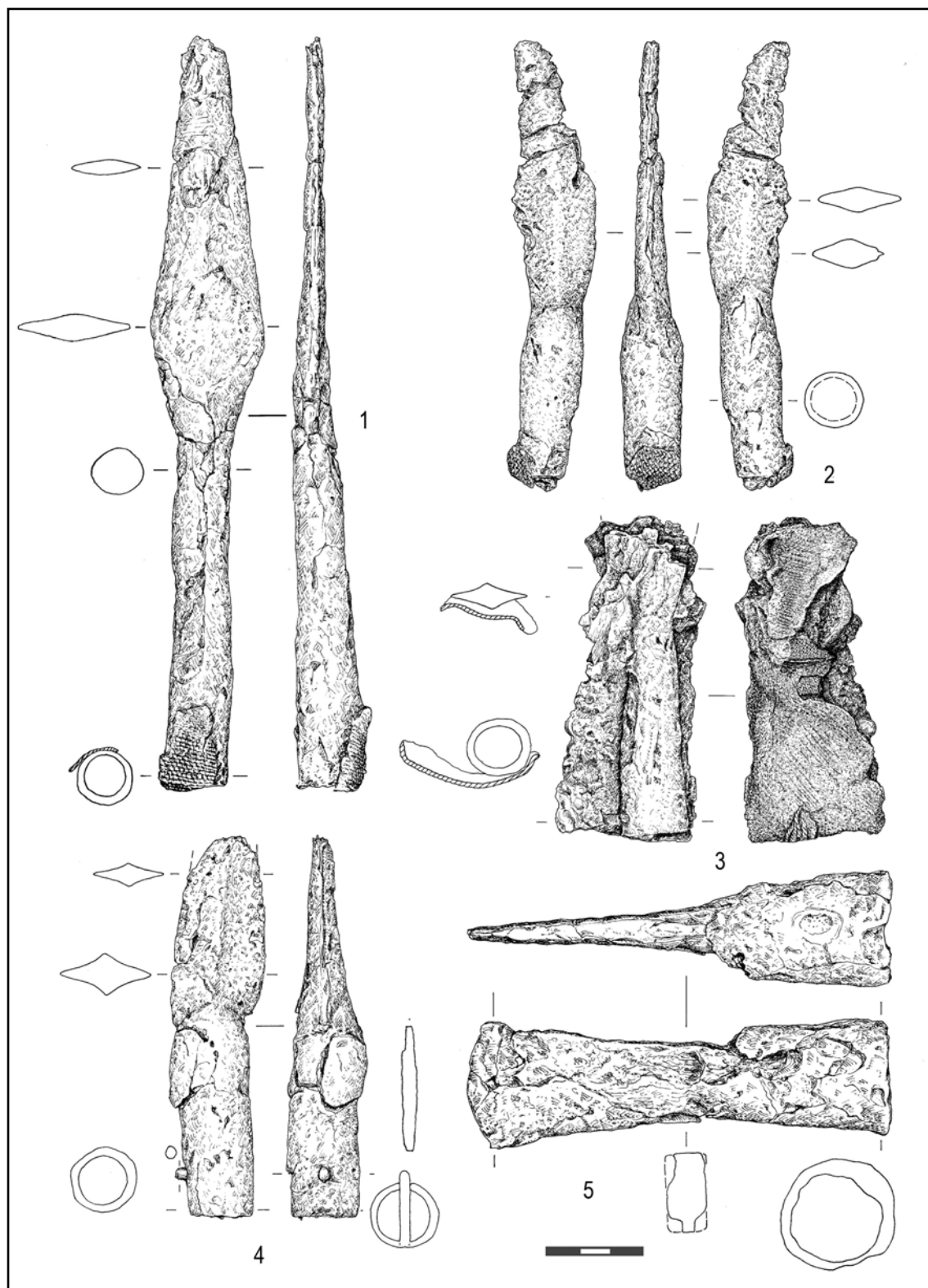


Рис. 5. Могильник Романово-Пугачевский пруд. Погребение 3.2017 г. Предметы вооружения из урны.

Fig. 5. The Romanovo-Pugachevsky Prud cemetery. Burial 3.2017. Weapon items from the urn.

ют пшеворский тип Качановский VIII-1, 3. Их дата — период B2 (70/80—160/170 гг.) и C1a (160/180—210/230 гг.) (Kaczanowski 1995: 18—20, tabl. IX: 1, 5). В Скандинавии

им соответствовали бы копья типа Илькер 4, периодов B1 и B2, но у них несколько короче втулка (как на рис. 5: 4) (Pikjær 1990: 48—52, Abb. 35, 38, 197). Эти копья также близки

восточнобалтским наконечникам типа Казакиявичюс ПГ. Они появляются в Литве и Латвии в позднееримское время, но наиболее распространены здесь в эпоху Великого переселения народов (Казакиявичюс 1988: 29—31, рис. 9: 1, 4, 6, 7). Подобные копья известны и в Среднем Подунавье, где они существуют от позднееримского времени до эпохи переселения народов (период D по хронологии европейского Барбарикума, который начинается в 360/370 гг.) (Istvanovits, Kulcsár 1995: k r. 3: 3; 4: 4; 5: 4, 5: 6: 1, 2). Итак, дата этого вида оружия довольно широкая, по меньшей мере от периода В до периода D (переселение народов).

Топор-кельт. Втульчатый топор-кельт (рис. 5: 5), обнаруженный в погребении, является типичным для балтов. В римское время такие топоры довольно многочисленны на памятниках Юго-Восточной Прибалтики, в т. ч. в самбийско-натангийской культуре, в богачевской и судавской культурах западных балтов и у восточных балтов в Литве (подробнее см.: Мастыкова 2020: 342, там же библиография). Однако топоры-кельты практически полностью отсутствуют в оружейном наборе германских культур римского времени.

Умбон и манипула. Из погребения происходит цилиндро-конический умбон с шишечкой на вершине конуса, с довольно приземистой калоттой и относительно узкими полями и отверстиями для заклепок (рис. 6: 1). Он, вероятно, относится к типу Цилинг В1b, который наиболее характерен для периода В2 (70/80—160/170 гг.), но также существует и в течение всего периода С, т. е. от 160/180 по 350/370 гг. Эти умбоны довольно широко распространены в Центральной Европе и в Скандинавии (Zieling 1989: 42—44). Для самбийско-натангийской культуры такой умбон известен в могильнике Логвиново-Меденау (Medenau) (Радюш, Скворцов 2008: рис. 4: 11).

Манипула щита из погребения, со скругленно-трапециевидными окончаниями и с отверстиями для крепления (рис. 6: 2), принадлежит типу Цилинг V1 — Илькер 5са, распространенному в Центральной и Северной Европе, в периоды В2 (70/80—160/170 гг.) и С1 (160/180—250/270 гг.) (Zieling 1989: 218—220; Пkj r 1990: Abb. 23). Такие манипулы имеются и в других погребениях самбийско-натангийской культуры (например: Радюш, Скворцов 2008: рис. 4: 4, 9; 5: 4).

Шпоры. Из захоронения происходят две пары шпор. Одна пара, железные — арочные

с коротким шипом — более всего близки пшеворскому типу Гинальский F1a–F1b, с расширенной средней частью арки и небольшим шипом (рис. 7: 1, 2). Но у шпор F1 на концах не крючки, а кнопки. Их дата — период С1а (160/180—210/230 гг.) (Ginalski 1991: 64, гус. 1: 1—6). Похожие шпоры с крючком есть в позднееримское время у западных балтов и скандинавов (Zak 1958: 88, гус. 1: e, f).

Вторая пара — бронзовые, короткие с массивным шипом — период В2 (70/80—160/170 гг.) (рис. 7: 3, 4). Они ближе всего пшеворскому типу Гинальский Е, вариант установить сложно, относятся в целом к периоду В2–С1а (Ginalski 1991: 64, гус. 11). Такие шпоры известны для раннеримского времени, особенно в период В2, у германцев Центральной Европы, в Скандинавии и у западных балтов (Мастыкова, Юганов 2019: 221, там же библиография).

Удила. В захоронении 3.2017 г. были обнаружены железные удила с относительно короткими двухчастными грызлами, большими кольцами и с бронзовыми держателями узды (рис. 7: 5, 6). Одни происходят из конского захоронения, вторые — из урнового захоронения. Кольца удил соответствуют форме 2А–2В североамериканских удил ( rsnes 1993: Fig. 9: a, b). Они характерны для всего периода С (160/180—350/370 гг.). Короткие двухчастные грызла, прямоугольные в сечении, соответствуют типу по М. Ёрзнесу 1С1 ( rsnes 1993: Fig. 9: a). Подобные удила хорошо известны в Скандинавии и в Центральной Европе от Южной Прибалтики до Дуная. Согласно типологии М. Ёрзнеса, созданной для Северной Европы, двухчастные удила с большими кольчатыми псаллиями относятся к типу OD. Они датируются широко, от раннеримского времени до эпохи Меровингов, и особенно характерны для всего периода С, т. е. 160/180—350/370 гг. «варварской» хронологии ( rsnes 1993: 245—247, Fig. 53a; 53b; там же список находок у западных балтов).

Итак, погребение содержало два представительных комплекта «профессионального» оружия, всаднического и конского снаряжения (копья, топор-кельт, щит с умбоном и манипулой, шпоры), и сопровождалось захоронением коня. Это свидетельствует о том, что были захоронены воины-всадники определенного социального статуса, если рассматривать данное погребение по существующим на сегодняшний день иерархическим уровням погребений с оружием, в основу которых положен факт наличия или отсутствия «профессионального» воинского снаряже-

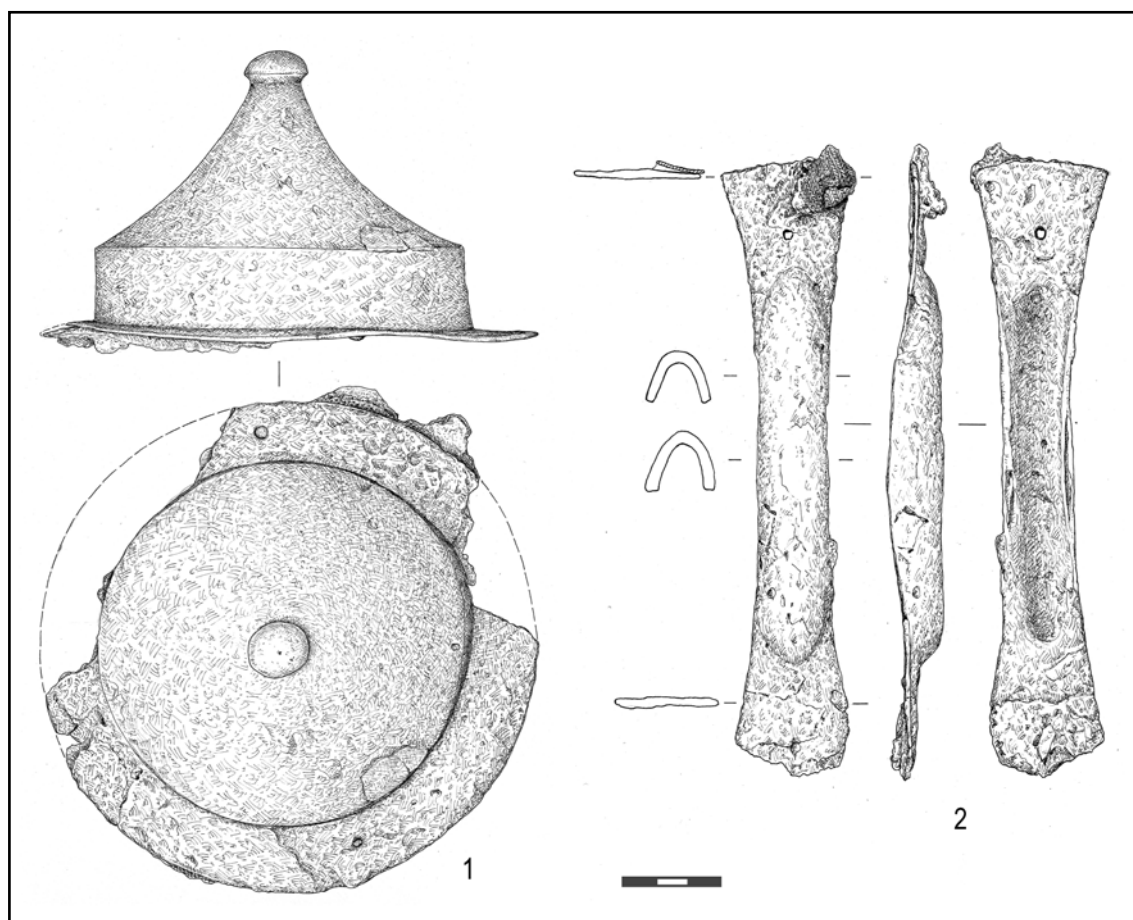


Рис. 6. Могильник Романово-Пугачевский пруд. Погребение 3.2017 г. Умбон и манипула щита из урны.

Fig. 6. The Romanovo-Pugachevsky Prud cemetery. Burial 3.2017. Umbon and maniple of a shield from an urn.

ния (щиты, шпоры) и конского убора, а также наличия или отсутствия сопровождающего конского захоронения. Перечисленные элементы выделяют подобные могилы из общей массы погребений с «народным» оружием (копья/дротики, топоры). Учитывая такую градацию, а также тот факт, что останки двух воинов были захоронены в урне больших размеров, которые крайне редки для самбийско-натангинской культуры, погребение 3.2017 г. можно отнести к уровню 2а, довольно высокому (верхушка общинного социума? профессиональные заслуженные воины?) (см. подробнее: Мاستыкова, Юганов 2019).

В предыдущей работе об этом погребении было сделано предположение, что подросток, захороненный вместе с мужчиной, возможно, занимал по отношению к нему зависимое, подчиненное положение (Мастыкова, Добровольская, Антипина 2021: 75). Результаты проведенных реставрационных работ позволяют с уверенностью утверждать,

что и тот, и другой имели достаточно полный комплект вооружения, а учитывая наличие в урне двух пар шпор — были всадниками. Тем не менее, вопрос о подчиненности одного другому остается по-прежнему открытым, поскольку нам ничего неизвестно о социальной структуре древних эстиев в римское время (только для IX в. есть свидетельства скандинавского мореплавателя Вульфстана, см. «Орозий короля Альфреда»). Обладание оружием и доступ к нему были различными у разных варварских народов. Так, у славян (склавинов) (Прокопий из Кесарии 1950: III, 14,9—10) и у герулов в VI в. даже рабы-военнопленные непосредственно участвовали в боях, следовательно, были вооружены, хотя бы на время военных действий. При этом у герулов наблюдается и иерархия предметов вооружения: рабы имели право носить щит лишь в качестве награды за боевые заслуги (Прокопий, 2001. Кн. II, XXV.28). Напомню про находку умбона и манипулы в погребении 3.2017 г. — может быть, наличие в пар-

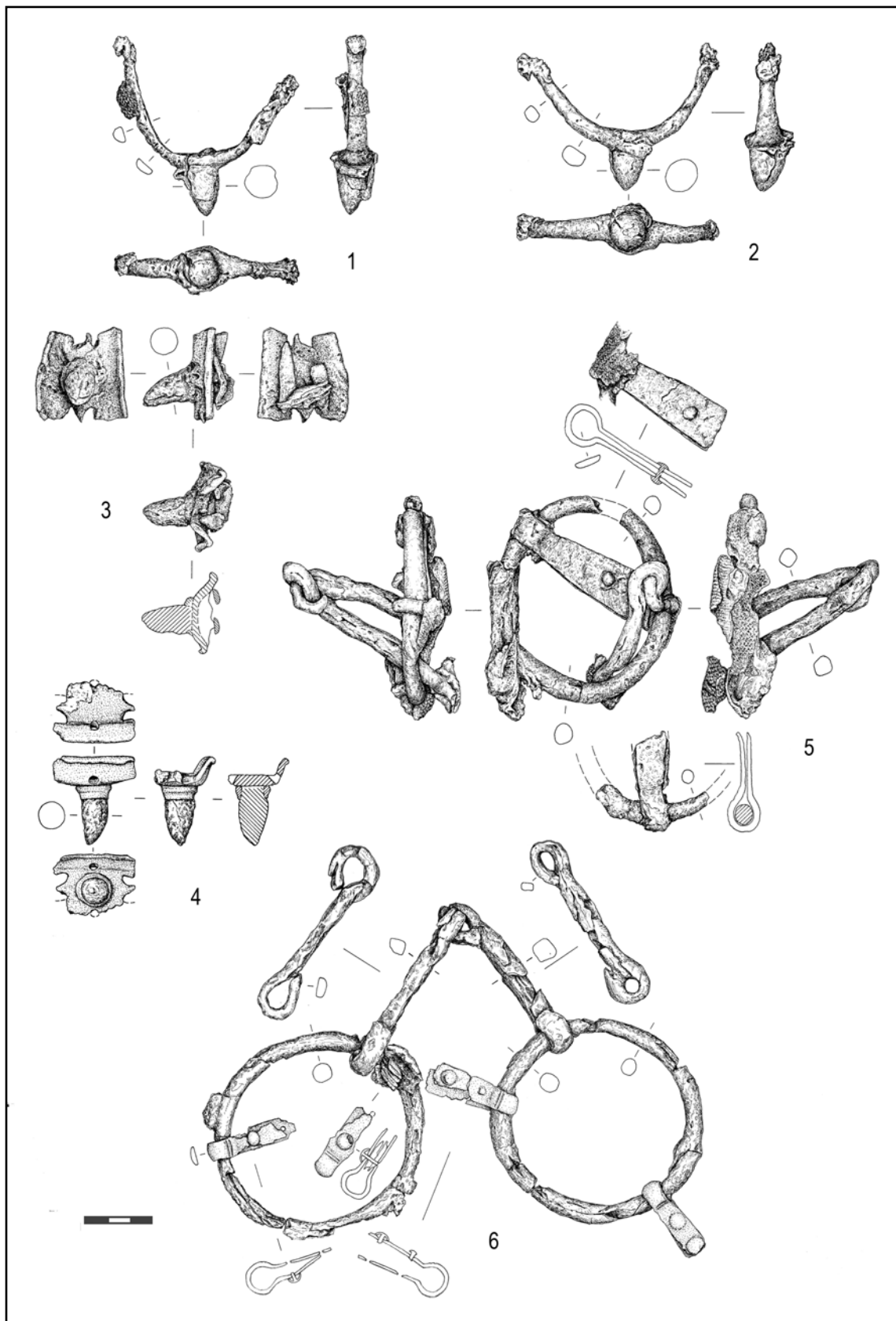


Рис. 7. Могильник Романово-Пугачевский пруд. Погребение 3.2017 г. Предметы всаднического и конского снаряжения из урны.

Fig. 7. The Romanovo-Pugachevsky Prud cemetery. Burial 3.2017. Items of equestrian and horse equipment from the urn.

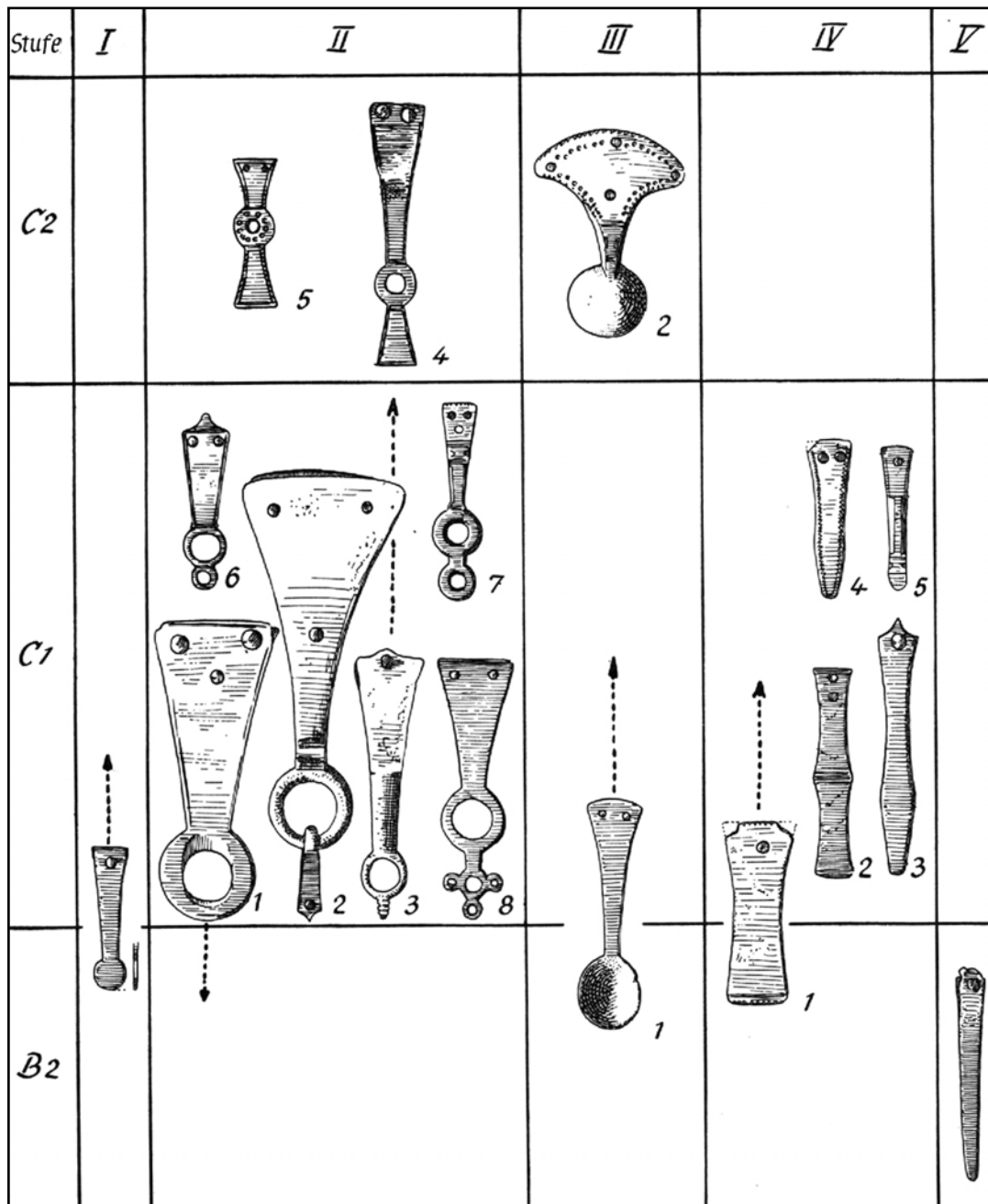


Рис. 8. Типология и хронология ременных наконечников группы Раддац J (по Raddatz 1957: Abb. 2).

Fig. 8. Typology and chronology of belt tips of the Raddatz J group (after Raddatz 1957: Abb. 2).

ном захоронении воинов-всадников только одного щита объясняется иерархическими различиями двух погребенных? У свионов, в отличие от других германцев, как сообщает Тацит, в мирное время даже свободные люди не имели доступа к оружию — оно находилось в арсеналах под охраной вооруженного раба, ибо «руки пребывающих в праздности вооруженных людей сами собой поднимаются на бесчинства...» (Корнелий Тацит 1969:

44). Как дело обстояло у эстиев в римское время, мы можем только гадать. Но наличие в погребении 3 полного комплекта вооружения и конской экипировки является несомненным социальным маркером.

Что же касается датировки оружейного и всаднического набора, то он, за исключением, конечно, топора-кельта, более всего соответствует вооружению четвертой и пятой хронологических групп пшеворских захоро-

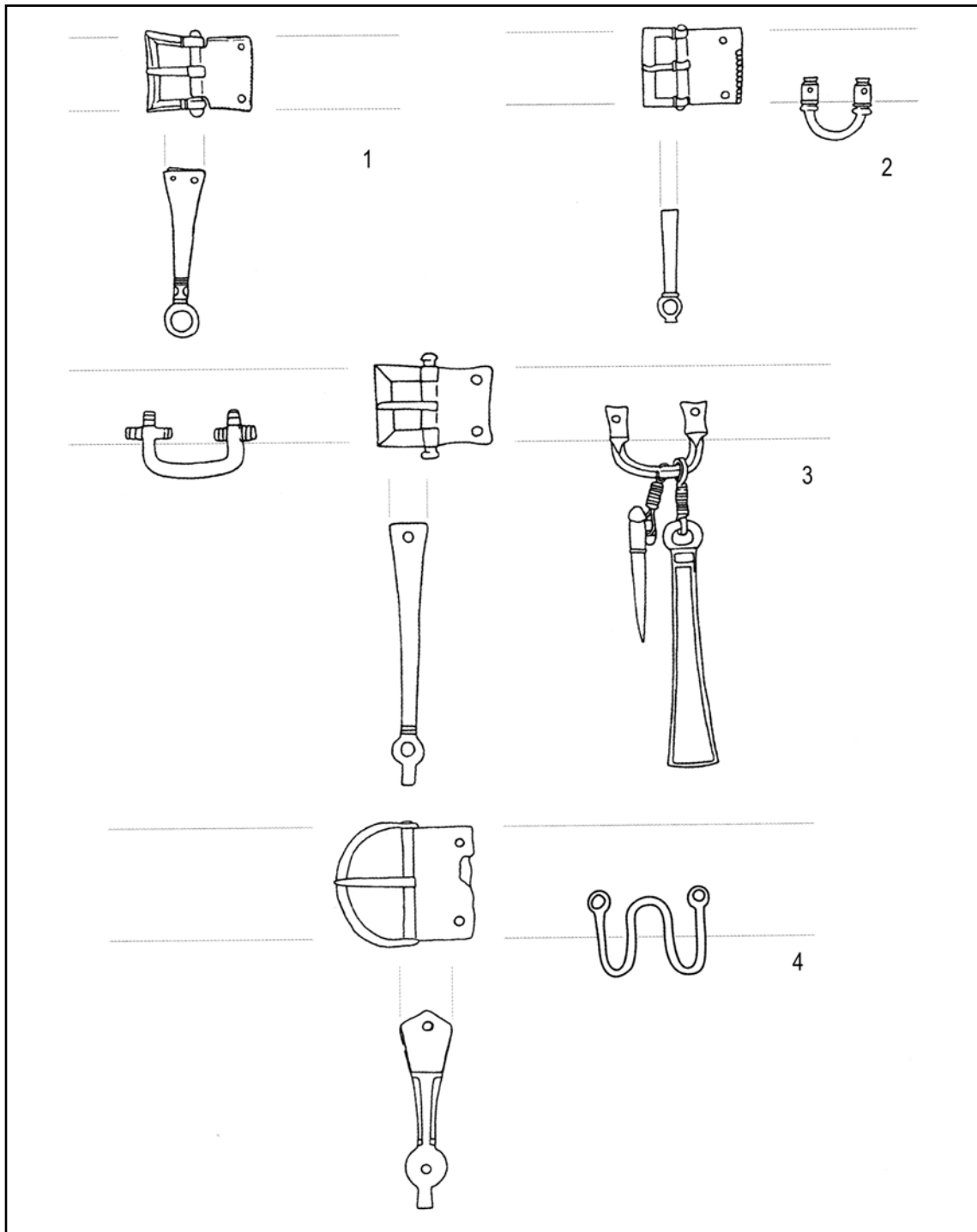


Рис. 9. Реконструкция поясов с пряжками с прямоугольной рамкой и щитком и с наконечниками группы Раддац J (по Madyda-Legutko 2011: Tabl. I).

Fig. 9. Reconstruction of belts with buckles with a rectangular frame and shield and with tips of the Raddatz J group (after Madyda-Legutko 2011: Tabl. I).

нений с оружием (горизонты 1 и 2), согласно К. Годловскому. Эти группы датируются периодами B2b и C1a (включая фазу B2/C1), т. е. около 100/110—180/200 гг. (Godlowski 1992; Godlowski 1994).

Предварительно погребение было датировано периодами B2/C1–C1 по хронологии европейского Барбарикума, т. е. от 160/180 по 250/270 гг. (Мастыкова, Добровольская, Антипина 2021: 65, 66). После раз-

№4. 2024

борки монолита мы увидели весь набор погребального инвентаря, который в отдельных случаях давал довольно широкие даты и в целом характерен для периодов В2 по С1, т.е. от 70/80 по 250/270 гг. По сочетанию дат вещей оптимальным оказываются периоды В2–С1а, т.е. 70/80—210/230 гг. Именно к этому времени относятся пряжки по Мадыде-Легутко — G28, копья по Качановскому VIII–1, 3 или арочные шпоры по Гинальскому F1a–F1b. Согласно периодизации, предложенной для самбийско-нотангийской культуры В. Новаковским, инвентарь погребения 3.2017 г. могильника Романово-Пугачевский пруд более всего соответствует фазам 1 (период В2) и 2 (периоды В2/С1 и С1а) (Nowakowski 1996: 93, 96, Taf. 107).

Как уже сказано выше, было проведено радиоуглеродное датирование, анализу были подвергнуты зубы (коллаген) лошади⁶. Полученные результаты показали, что захоронение 3.2017 г. датируется в диапазоне 76—213 гг. (95,4% вероятность в две сигмы) или немного уже, от 80—205 гг. (68,3% вероятность в одну сигму). Средняя вероятность радиоуглеродной даты указывает, что погребение было совершено примерно в 122 году (Мастыкова, Добровольская, Антипина 2021: 65, табл. 1). Таким образом, сопоставление дат радиоуглеродной и установленной на основании анализа погребального инвентаря, позволяет ограничить временной интервал погребения периодами В2 и В2/С1, т.е. от 70/80—200 гг.

Литература

- Казаквичюс В. 1988. *Оружие балтских племен II—VIII веков на территории Литвы*. Вильнюс: Москлас.
- Корнелий Тацит. 1969. О происхождении германцев и местоположении Германии. В: Корнелий Тацит. *Сочинения в двух томах*. Т. I. *Анналы. Малые произведения*. Изд. А. С. Бобович, Я. М. Боровский, М. Е. Сергеев. Ленинград: Наука, 353—372.
- Мастыкова А. В. 2019. Романово-Пугачевский пруд: грунтовый могильник римского времени в Северной Самбии. В: Макаров Н. А. (отв. ред.). *Новые археологические проекты. Воссоздавая прошлое*. Москва: ИА РАН, 116—119.
- Мастыкова А. В. 2020. Погребения с оружием на могильнике римского времени Романово-Пугачевский пруд в Северной Самбии: автохтоны или мигранты? *Stratum plus* (4), 333—346.
- Мастыкова А. В., Добровольская М. В., Антипина Е. Е. 2021. Воин и боевой конь у эстиев: первые результаты исследования «всаднического» погребения римского времени на могильнике Романово-Пугачевский пруд. *Stratum plus* (4), 61—78.
- Мастыкова А. В., Юганов К. Л. 2019. Погребения с оружием на могильнике римского времени Заостровье-2 в Северной Самбии. *Stratum plus* (4), 211—234.
- Прокопий из Кесарии. 1950. *Война с готами*. Пер. с греческого С. П. Кондратьева, вступительная статья З. В. Удальцовой. Москва: АН СССР.
- Прокопий Кесарийский. 2001. *Война с персами. Война с вандалами. Тайная история*. Пер. с греческого, вступительная статья, комментарии А. А. Чекалиной. Санкт-Петербург: Алетейя.
- Радюш О. А., Скворцов К. Н. 2008. Находки деталей щитов в ареале самбийско-нотангийской культуры. *Germania-Sarmatia I*, 122—157.
- Щукин М. Б. 1994. *На рубеже эр*. Санкт-Петербург: Фарт.
- Almgren O. 1897. *Studien über Nordeuropäische Fibelformen*. Stockholm: Ivar Hægström.
- Böhme-Schönberger A., 1998. Die Fibeln Almgren 101. In: Kunow J. (Hrsg.). *100 Jahre Fibelformen nach Oscar Almgren*. Wünsdorf: Verlag Brandenburgisches Landesmuseum für Ur- und Frühgeschichte, 175—185.
- Čižáňová J., Měchurová Z. (eds.). 1997. *Peregrinatio Gothica. Jantarová stezka*. Supplementum ad Acta Musei Moraviae Scientiae Sociales LXXXII. Brno: Moravské Zemské Muzeum.
- Ginalski J. 1991. Ostrogi kabłąkowe kultury przeworskiej. *Klasyfikacja typologiczna. Przegląd Archeologiczny* 38, 53—84.
- Godłowski K. 1992. Zmiany w uzbrojeniu ludności kultury przeworskiej w okresie wpływów rzymskich. In: Głosek M. et alii (red.). *Arma et oliae. Studia dedykowane Profesorowi Andrzejowi Nadolskiemu w 70 rocznicę pracy naukowej*. Łódź: Stowarzyszenie Naukowe Archeologów Polskich, 71—88.
- Godłowski K. 1994. Die Chronologie der germanischen Waffengräber in der jüngeren und späten Kaiserzeit. In: Camap-Bornheim C. von (Hrsg.). *Beiträge zur römischer und barbarischer Bewaffnung in der ersten vier nachchristlichen Jahrhunderten*. Lublin; Marburg: Vorgeschichtliches Seminar der Philipps-Universität Marburg, 169—178.
- Ilkjær J. 1990. *Illeurr Ådal*. 1. *Die Lanzen und Speere*. Århus: Jysk Arkæologisk Selskab.
- Istvanovits E., Kulcsár V. 1995. Szálfegyverek és íjak a Dunától keletre fekvő kárpát-medencei szarmata Barbricumban. *Altum Castrum IV*, 9—32.
- Kaczanowski P. 1995. *Klasyfikacja grotów broni drzewcowej kultury przeworskiej z okresu rzymskiego*. Kraków: Instytut archeologii i etnologii Polskiej Akademii Nauk, Uniwersytet Jagielloński.
- Kaczmarek M. 1998. Spätromische Fibeln mit hohem Nadelhalter im nordwestliche Polen. In: Kunow J. (Hrsg.). *100 Jahre Fibelformen nach Oscar Almgren*. Wünsdorf: Verlag Brandenburgisches Landesmuseum für Ur- und Frühgeschichte, 305—320.
- Madyda-Legutko R. 1986. *Die Gürtelschnallen der Römischen Kaiserzeit und der frühen Völkerwanderungszeit im mitteleuropäischen Barbaricum*. BAR IS 360. Oxford: British Archaeological Reports.
- Madyda-Legutko R. 2011. *Studia nad zróżnicowaniem metalowych części pasów w kulturze przeworskiej. Okucia końca pasa*. Kraków: Historia Iagellonica.

⁶ Радиоуглеродное датирование проведено в ЦКП «Лаборатория радиоуглеродного датирования и электронной микроскопии» Института географии РАН под руководством Э. П. Зазовской и в Центре изотопных исследований Университета Джорджии (США).

- Nowakowski W. 1996. *Das Samland in der römischen Kaiserzeit und seine Verbindungen mit dem römischen Reich und der barbarischen Welt*. Marburg; Warszawa: Vorgeschichtliches Seminar der Philipps-Universität Marburg.
- Ørnes M. 1993. Zaumzeugfunde des 1.-8. Jahrh. nach Chr. in Mittel- und Nordeuropa. *Acta Archaeologica* 62/2, 183—292.
- Raddatz K. 1957. *Der Thorsberg Moorfund. Gürtelteile und Körperschmuck*. Neumünster: Karl Wachholtz Verlag.
- Schulte L. 1998. Die Fibeln mit hohem Nadelhalter in Deutschland – Forschungsgeschichte und Forschungsansätze. In: Kunow J. (Hrsg.). *100 Jahre Fibelformen nach Oscar Almgren*. Wünsdorf: Verlag Brandenburgisches Landesmuseum für Ur- und Frühgeschichte, 285—298.
- Žak J. 1958. Ostrogi z zaczepami haczykowato odgiętymi na zewnątrz. *Przegląd Archeologiczny* XI, 88—105.
- Zieling N. 1989. *Studien zu germanischen Schilden der Spätlatène- und der römischen Kaiserzeit im freien Germanien*. BAR IS 505. Oxford: BAR.

References

- Kazakevičius, V. 1988. *Oruzhie baltsskikh plemen II—VIII vekov na territorii Litvy (Weapons of the Baltic Tribes in 2nd—8th Centuries on the Territory of Lithuania)*. Vilnius: “Mokslas” Publ. (in Russian).
- Cornelius Tacitus. 1969. O proiskhozhdenii germantsev i mestopolozhenii Germanii (De origine, situ, moribus ac populis Germanorum). In Cornelius Tacitus. *Sochineniia v dvukh tomakh (Works in 2 Volumes)*. Vol. 1. *Annaly. Malye proizvedeniia (The Annals; Opera Minora)*. Leningrad: “Nauka” Publ., 353—372 (in Russian).
- Mastykova, A. V. 2019. In Makarov, N. A. (ed.). *Novye arheologicheskie proekty. Vossozdavaia proshloe (New Archaeological Projects: Recreating the Past)*. Moscow: Institute of Archaeology, Russian Academy of Sciences, 116—119 (in Russian).
- Mastykova, A. V. 2020. In *Stratum plus. Archaeology and Cultural Anthropology* (4), 333—346 (in Russian).
- Mastykova, A. V., Dobrovolskaia, M. V., Antipina, E. E. 2021. In *Stratum plus. Archaeology and Cultural Anthropology* (4), 61—78 (in Russian).
- Mastykova, A. V., Iuganov, K. L. 2019. In *Stratum plus. Archaeology and Cultural Anthropology* (4), 211—234 (in Russian).
- Procopius of Caesarea. 1950. *Voina s gotami (De Bello Gothico = Gothic War)*. Moscow: Academy of Sciences of the USSR (in Russian).
- Procopius of Caesarea. 2001. *Voina s persami. Voina s vandalami. Tainaia istoriia (Persian War. Vandal War. Secret History)*. Saint Petersburg: “Aleteiia” Publ. (in Russian).
- Radiush, O. A., Skvortsov, K. N. 2008. In *Germania-Sarmatia I*, 122—157 (in Russian).
- Shchukin, M. B. 1994. *Na rubezhe er. Opyt istoriko-arheologicheskoi rekonstruktsii politicheskikh sobytii III v. do n. e. — I v. n. e. v Vostochnoi i Tsentral’noi Evrope (On the Turn of Erae. An attempt to construct a model of political events in Eastern and Central Europe during the 3rd century BC — 1st century AD)*. Series: Russian Archaeological Library 2. Saint Petersburg: “Fam LTD C.” Publ. (in Russian).
- Almgren, O. 1897. *Studien über Nordeuropäische Fibelformen*. Stockholm: Ivar Hæggström.
- Böhme-Schönberger, A., 1998. Die Fibeln Almgren 101. In Kunow, J. (Hrsg.). *100 Jahre Fibelformen nach Oscar Almgren*. Wünsdorf: Verlag Brandenburgisches Landesmuseum für Ur- und Frühgeschichte, 175—185.
- Čižárová, J., Měchurová, Z. (eds.). 1997. *Peregrinatio Gothica. Jantarová stezka*. Supplementum ad Acta Musei Moraviae Scientiae Sociales LXXXII. Brno: Moravské Zemské Muzeum.
- Ginalski, J. 1991. Ostrogi kabłąkowe kultury przeworskiej. Klasyfikacja typologiczna. *Przegląd Archeologiczny* 38, 53—84.
- Godłowski, K. 1992. Zmiany w uzbrojeniu ludności kultury przeworskiej w okresie wpływów rzymskich. In Głosek, M., et alii (red.). *Arma et oliae. Studia dedykowane Profesorowi Andrzejowi Nadolskiemu w 70 rocznicę pracy naukowej*. Łódź: Stowarzyszenie Naukowe Archeologów Polskich, 71—88.
- Godłowski, K. 1994. Die Chronologie der germanischen Waffengräber in der jüngeren und späten Kaiserzeit. In Carnap-Bornheim, C. von (Hrsg.). *Beiträge zur römischer und barbarischer Bewaffnung in der ersten vier nachchristlichen Jahrhunderten*. Lublin; Marburg: Vorgeschichtliches Seminar der Philipps-Universität Marburg, 169—178.
- Ilkjær, J. 1990. *Illeurop Ådal. 1. Die Lanzen und Speere*. Århus: Jysk Arkæologisk Selskab.
- Istvánovits, E., Kulcsár, V. 1995. Szálfegeyverek és ijak a Dunától keletre fekvő kárpát-medencei szarmata Barbricumban. *Altum Castrum* IV, 9—32.
- Kaczanowski, P. 1995. *Klasyfikacja grotów broni drzewcowej kultury przeworskiej z okresu rzymskiego*. Kraków: Instytut archeologii i etnologii Polskiej Akademii Nauk, Uniwersytet Jagielloński.
- Kaczmarek, M. 1998. Spätromische Fibeln mit hohem Nadelhalter im nordwestliche Polen. In Kunow, J. (Hrsg.). *100 Jahre Fibelformen nach Oscar Almgren*. Wünsdorf: Verlag Brandenburgisches Landesmuseum für Ur- und Frühgeschichte, 305—320.
- Madyda-Legutko, R. 1986. *Die Gürtelschnallen der Römischen Kaiserzeit und der frühen Völkerwanderungszeit im mitteleuropäischen Barbaricum*. BAR IS 360. Oxford: BAR.
- Madyda-Legutko, R. 2011. *Studia nad zróżnicowaniem metalowych części pasów w kulturze przeworskiej. Okucia końca pasa*. Kraków: Historia Jagellonica.
- Nowakowski, W. 1996. *Das Samland in der römischen Kaiserzeit und seine Verbindungen mit dem römischen Reich und der barbarischen Welt*. Marburg; Warszawa: Vorgeschichtliches Seminar der Philipps-Universität Marburg.
- Ørnes, M. 1993. Zaumzeugfunde des 1.-8. Jahrh. nach Chr. in Mittel- und Nordeuropa. *Acta Archaeologica* 62/2, 183—292.
- Raddatz, K. 1957. *Der Thorsberg Moorfund. Gürtelteile und Körperschmuck*. Neumünster: Karl Wachholtz Verlag.
- Schulte, L. 1998. Die Fibeln mit hohem Nadelhalter in Deutschland — Forschungsgeschichte und Forschungsansätze. In Kunow J. (Hrsg.). *100 Jahre Fibelformen nach Oscar Almgren*. Wünsdorf: Verlag Brandenburgisches Landesmuseum für Ur- und Frühgeschichte, 285—298.
- Žak, J. 1958. Ostrogi z zaczepami haczykowato odgiętymi na zewnątrz. *Przegląd Archeologiczny* XI, 88—105.
- Zieling, N. 1989. *Studien zu germanischen Schilden der Spätlatène- und der römischen Kaiserzeit im freien Germanien*. BAR IS 505. Oxford: BAR.

Статья поступила в номер 15 апреля 2024 г.

Anna Mastykova (Moscow, Russian Federation). Doctor of Historical Sciences. Institute of Archaeology of the Russian Academy of Sciences¹.

Anna Mastykova (Moscow, Russia). Doctor în științe istorice. Institutul de arheologie al Academiei de Științe a Rusiei.

Мастыкова Анна Владимировна (Москва, Россия). Доктор исторических наук. Институт археологии Российской академии наук.

E-mail: amastykova@mail.ru

ORCID: 0000-0001-7521-5071

Address: ¹ Dmitry Ulyanov St., 19, Moscow, 117292, Russian Federation

Список сокращений

AB	— Археологические вести. Санкт-Петербург.
АДУ	— Археологія і давня історія України. Київ.
АДСВ	— Античная древность и средние века, Екатеринбург.
АИППЗ	— Археология и история Пскова и Псковской земли. Москва; Псков.
АМЗТ	— Археологический музей-заповедник Танаис.
АН РТ	— Академия наук Республики Татарстан. Казань.
АН СССР	— Академия наук СССР. Москва.
АН УРСР	— Академія наук Української РСР. Київ.
АН УССР.	— Академия наук Украинской ССР. Киев.
АН ЭССР	— Академия наук Эстонской ССР. Таллинн.
АНИИ	— Адыгейский научно-исследовательский институт экономики, языка, литературы и искусства. Майкоп.
АП УРСР	— Археологічні пам'ятки УРСР. Київ.
АСГЭ	— Археологический сборник Государственного Эрмитажа. Санкт-Петербург.
БГУ	— Белорусский государственный университет. Минск.
БИ	— Боспорские исследования. Симферополь; Керчь.
БССР	— Белорусская Советская Социалистическая Республика.
ВАА	— Вопросы археологии Адыгеи. Майкоп.
ВДИ	— Вестник древней истории. Москва.
ВИ	— Вопросы истории. Москва.
ВолГУ	— Волгоградский государственный университет. Волгоград.
ГАКК	— Государственный архив Краснодарского края. Краснодар.
ГИАМЗ ХТ	— Государственный историко-археологический музей-заповедник «Херсонес Таврический». Севастополь.
ГИМ	— Государственный исторический музей, Москва.
ГМЗ	— государственный музей-заповедник.
ГЭ	— Государственный Эрмитаж. Ленинград/Санкт-Петербург.
ЗВОРАО	— Записки Восточного отделения Русского археологического общества. Москва.
ЗОНТ ОАМ	— Записки отдела нумизматики и торевтики Одесского археологического музея. Одесса.
ЗООИД	— Записки Одесского общества истории и древностей. Одесса.
ИА	— Институт археологии.
ИА НАНУ	— Институт археологии Национальной Академии наук Украины. Киев.
ИА РАН	— Институт археологии Российской Академии наук. Москва.
ИАИАИАНД	— Историко-археологические исследования в г. Азове и на Нижнем Дону. Азов.
ИАК	— Известия Императорской Археологической Комиссии. Санкт-Петербург.
ИАК РАН	— Институт археологии Крыма Российской Академии наук. Симферополь.
ИАИАН	— Императорская Академия Наук. Санкт-Петербург.
ИАЭТ СО РАН	— Институт археологии и этнографии Сибирского отделения Российской Академии наук. Новосибирск.
ИВ РАН	— Институт востоковедения Российской Академии наук. Москва.
ИИ АН РТ	— Институт истории им. Ш. Марджани Академии наук Республики Татарстан. Казань.
ИИ РАН	— Институт истории Российской Академии наук. Москва.
ИИМК РАН	— Институт истории материальной культуры Российской Академии наук. Санкт-Петербург.
ИКЗ «Бельск»	— Историко-культурный заповедник «Бельск», Котельва.
ІА НАНУ	— Інститут археології Національної Академії наук України, Київ.
КГОМА	— Курский государственный областной музей археологии, Курск.
КГПИ	— Краснодарский государственный педагогический институт.
КО	— коллекционная опись.
КОИХМ	— Калининградский областной историко-художественный музей. Калининград.
КС	— коэффициент сходства.
КС ОГАМ	— Краткие сообщения Одесского государственного археологического музея. Одесса.
КСИА	— Краткие сообщения Института археологии Российской Академии наук, Москва.
КСИИМК	— Краткие сообщения Института истории материальной культуры АН СССР. Москва; Ленинград/Санкт-Петербург.
КубГУ	— Кубанский государственный университет. Краснодар.
ЛГУ	— Ленинградский государственный университет. Ленинград.
ЛНУ	— Львівський національний університет імені Івана Франка. Львів.

МАИАСП	— Материалы по археологии и истории античного и средневекового Причерноморья. Москва; Тюмень; Нижний Новгород; Нижневартовск.
МАИЭТ	— Материалы по археологии, истории и этнографии Таврики, Симферополь.
МАР	— Материалы по археологии России. Санкт-Петербург; Москва.
МарНИИ	— Марийский научно-исследовательский институт. Йошкар-Ола.
МАЭ РАН	— Музей антропологии и этнографии им. Петра Великого «Кунсткамера» Российской Академии наук. Санкт-Петербург.
МИА	— Материалы и исследования по археологии СССР, Москва; Ленинград.
МИАК	— Материалы и исследования по археологии Кубани. Краснодар.
МИЦАИ	— Международный институт центральноазиатских исследований ЮНЕСКО. Самарканд.
МОПИ	— Московский областной педагогический институт им. Н.К. Крупской. Москва.
НАВ	— Нижневолжский археологический вестник. Волгоград.
НАНУ	— Национальная Академия наук Украины. Киев.
НИЦ ИАК КФУ	— Научно-исследовательский центр истории и археологии Крыма Крымского федерального университета им. В.И. Вернадского. Симферополь.
НМБ	— Национальный музей республики Беларусь. Минск.
ОАК	— Отчет Императорской Археологической Комиссии. Санкт-Петербург.
ПАВ	— Петербургский археологический вестник. Санкт-Петербург.
ПИФК	— Проблемы истории, филологии, культуры. Магнитогорск.
р.	— раскоп.
РА	— Российская археология. Москва.
РАЕ	— Российский археологический ежегодник. Санкт-Петербург.
РАИМК	— Российская Академия истории материальной культуры. Ленинград.
РСМ	— Раннеславянский мир. Археология славян и их соседей. Москва.
СА	— Советская археология. Москва.
САИ	— Свод археологических источников, Москва, Ленинград.
СКАНИИ	— Северокавказская ассоциация научно-исследовательских институтов.
СОИГИ	— Северо-Осетинский институт гуманитарных исследований. Владикавказ.
СПБГУ	— Санкт-Петербургский государственный университет. Санкт-Петербург.
ТГЭ	— Труды Государственного Эрмитажа. Санкт-Петербург.
УАВ	— Уфимский археологический вестник. Уфа.
УрО РАН	— Уральское отделение Российской Академии наук. Екатеринбург.
УССР	— Украинская Советская Социалистическая Республика.
ХГУСА	— Харьковский государственный технический университет строительства и архитектуры. Харьков.
ХГУ	— Харьковский государственный университет. Харьков.
ХСб.	— Херсонесский сборник. Севастополь.
ЦНА НАН	— Центральный научный архив Национальной Академии наук.
АСНВyz	— <i>Amis du Centre d'Histoire et Civilisation de Byzance</i> . Paris.
AJA	— <i>American Journal of Archaeology</i> . Chicago.
BAR	— <i>British Archaeological Reports</i> . Oxford.
BAR IS	— <i>British Archaeological Reports. International Series</i> . Oxford.
EAA	— <i>Eesti arheoloogia ajakiri / Estonian Journal of Archaeology</i> . Tallinn.
ESA	— <i>Eurasia Septentrionalis Antiqua</i> . Helsinki.
ex.	— excavation.
IAE PAN	— <i>Instytut archeologii i etnologii Polskiej Akademii nauk</i> . Warszawa.
JAMÉ	— <i>Jósa András Múzeum Évkönyve</i> . Nyíregyháza.
JAS	— <i>Journal of Archaeological Science</i> . Waltham, Mass.
MA	— <i>Materialy archeologiczne</i> . Kraków.
PAN	— <i>Polska Akademia Nauk</i> . Warszawa.
PMA	— <i>Państwowe Muzeum Archeologiczne</i> . Warszawa.
RGZM	— <i>Römisch-Germanischen Zentralmuseum</i> . Mainz.
UMCS	— <i>Uniwersytet Marii Curie-Skłodowskiej</i> . Lublin.