



HAL
open science

Habitat rural antique de la moyenne montagne corézienne

Blaise Pichon

► **To cite this version:**

Blaise Pichon. Habitat rural antique de la moyenne montagne corézienne. Bilan scientifique régional Nouvelle-Aquitaine, 2021, pp.483. hal-04673581

HAL Id: hal-04673581

<https://hal.science/hal-04673581v1>

Submitted on 23 Aug 2024

HAL is a multi-disciplinary open access archive for the deposit and dissemination of scientific research documents, whether they are published or not. The documents may come from teaching and research institutions in France or abroad, or from public or private research centers.

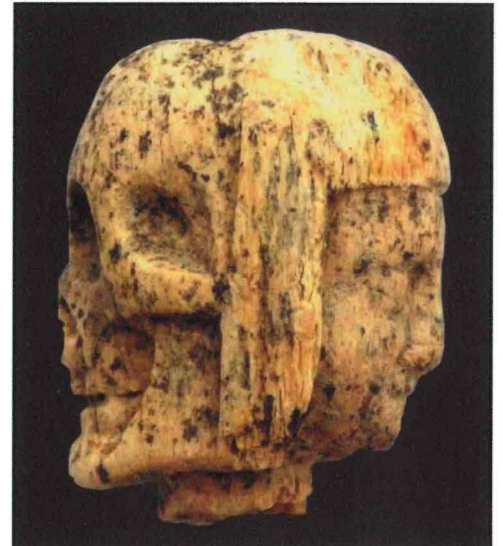
L'archive ouverte pluridisciplinaire **HAL**, est destinée au dépôt et à la diffusion de documents scientifiques de niveau recherche, publiés ou non, émanant des établissements d'enseignement et de recherche français ou étrangers, des laboratoires publics ou privés.

DIRECTION **R**ÉGIONALE DES **A**FFAIRES **C**ULTURELLES
NOUVELLE-AQUITAINE

SERVICE **R**ÉGIONAL DE L'**A**RCHÉOLOGIE

**BILAN
SCIENTIFIQUE**

2 0 1 8



**PRÉFÈTE
DE LA RÉGION
NOUVELLE-AQUITAINE**

*Liberté
Égalité
Fraternité*

DIRECTION **R**ÉGIONALE DES **A**FFAIRES **C**ULTURELLES
NOUVELLE-AQUITAINE

SERVICE **R**ÉGIONAL DE L'**A**RGHÉOLOGIE

**BILAN SCIENTIFIQUE
DE LA RÉGION
NOUVELLE-AQUITAINE
2018**

MINISTÈRE DE LA CULTURE

DIRECTION GÉNÉRALE DES PATRIMOINES

SOUS-DIRECTION DE L'ARCHÉOLOGIE

MARS 2021

**DIRECTION RÉGIONALE DES AFFAIRES CULTURELLES
SERVICE RÉGIONAL DE L'ARCHÉOLOGIE**

SITE DE BORDEAUX

54 rue Magendie - CS 41229 - 33074 Bordeaux Cedex
Tél. : 05.57.95.02.24

SITE DE LIMOGES

6 rue Haute de la Comédie - 87036 Limoges Cedex
Tél. : 05.55.45.66.40

SITE DE POITIERS

Hôtel de Rochefort - 102 Grand'Rue - 86020 Poitiers Cedex
Tél. : 05.49.36.30.35

*Ce bilan scientifique a été conçu afin que soient diffusés rapidement
les résultats des travaux archéologiques de terrain.*

*Il s'adresse tant à l'administration centrale du Ministère de la Culture
(sous-direction de l'archéologie) qui, dans le cadre de la déconcentration,
doit être informée des opérations réalisées en région,
qu'aux membres des instances chargées du contrôle scientifique
des opérations.*

*Il est aussi destiné à une diffusion plus large aux archéologues,
aux élus, aux aménageurs et à toute personne concernée
par les recherches archéologiques menées dans la région.*

*Les textes publiés dans la partie « Travaux et recherches archéologiques
de terrain » ont été rédigés, sauf mention contraire, par les responsables des
opérations. Les avis exprimés n'engagent que la responsabilité de leurs auteurs.
Le SRA s'est réservé le droit de réécrire ou condenser tout texte jugé trop long.*

*Coordination et secrétariat d'édition : Christine Raucoule
avec la collaboration de Catherine Faure, Frédérique Juchauld-Zinsner*

*Bibliographie : Pascal Bordillon, Ketsia Duperier
Hélène Mousset, Dominique Costa, Christine Blondet.*

*Illustrations et DAO : Jean-François Pichonneau,
Hélène Mousset, Frédérique Juchauld-Zinsner
d'après les documents fournis par les auteurs.*

*Documents cartographiques : Olivier Bigot,
avec la collaboration de Myrtille Blancheton, Frédérique Juchauld-Zinsner*

En couverture :

En haut à gauche :

**24 - Périgueux - Avenue Jay
de Beaufort.**

*Vue de la carrière de sarcophage
en cours de fouille.
Cliché : Florian Leleu,
Arkémine.*

En haut à droite :

**23 - Gueret
Place Bonnyaud.**

*Perle de chapelet moderne
provenant d'une sépulture.
Cliché : Fabien Loubignac,
Eveha.*

En dessous :

**16 - Angoulême
Îlot Renaudin.**

*Coupe dans la stratigraphie de
tufs et niveaux de tourbes ; début
de l'Holocène (Inrap).
Cliché : Jérôme Primault,
SRA NA.*

*Imprimerie Lestrade
7 avenue Jean Zay
BP 79
33151 CENON CEDEX*


IMPRIM'VERT®



**ISSN 2650-8346
MINISTÈRE DE LA CULTURE**

CORRÈZE, CREUSE, HAUTE-VIENNE

Habitat Groupé Antique de la cité des Lémovices

Le PCR HaGAL est né dans le courant de l'année 2018 sous l'impulsion du SRA de Limoges concrétisant ainsi les espoirs et les projets de ces premiers membres. Comme tout projet collectif, le démarrage d'une telle entreprise nécessite au départ de mettre en place son armature, son architecture et ses outils de travail. C'est l'objectif que ces membres – 16 chercheurs d'origine institutionnelle diverses : Université, CNRS, INRAP, Eveha, Ministère de la Culture, bénévoles – se sont fixés pour 2018. Après cette première année probatoire, le PCR est prévu pour se développer sur les années 2019 à 2021.

■ Le projet se donne comme objectifs :

- valider et compléter l'identification des habitats groupés tout en procédant à un classement des sites selon un indice de fiabilité qui distinguera les habitats groupés avérés, hypothétiques et potentiels ;
 - établir une notice détaillée, au sein d'une base de données en ligne, de chaque site et de leur environnement (géologique, géographique, archéologique) ;
 - établir un plan normalisé pour chaque occurrence ;
 - renouveler la documentation archéologique d'un maximum de site ;
 - établir une classification fonctionnelle et hiérarchique de l'habitat groupé lémovice à partir de descripteurs archéologiques ;
 - renouveler la perception de l'organisation de la cité lémovice et du rôle des habitats groupés dans la dynamique du peuplement et le quotidien des populations, dans le développement économique, en lien avec les réseaux de communication (routiers et fluviaux) tel qu'ils sont actuellement perçus.
- Ces objectifs sont déclinés à travers plusieurs axes de recherche et plusieurs questions sous-tendues :
- quelle est la composition du réseau urbain lémovice (en terme de faciès d'habitat) ?
 - comment se développe spatialement le réseau urbain au sein du territoire ?
 - à l'échelle du site, comment s'organisent morphologiquement les habitats groupés ?
 - quelles sont les activités économiques qui animent les sites, quel est leur poids dans les productions (agricoles, artisanales, minières) et la consommation ?
 - quelle place occupent les habitats groupés, comme organismes sociaux, dans la vie des populations ?
 - quel est le rôle des habitats groupés dans les dynamiques de développement de la cité ?

L'ensemble de ces questionnements nécessite une approche multiscalaire : à l'échelle du site pour appréhender la morphologie et l'organisation interne des habitats groupés ; à une échelle locale pour comprendre

le rôle des agglomérations dans le développement micro-régional en éclairant les relations entre villes, campagnes et réseaux de communication ; à l'échelle régionale pour étudier les réseaux, le développement de la cité et l'émergence d'inégalités de développement par la compréhension de l'impact du fait urbain.

Le choix de la terminologie d'« habitat groupé » qui apparaît la plus neutre et la plus générale marque le choix de l'équipe dans une étape historiographique et rejoint en cela d'autres entreprises régionales, même si le terme d'agglomération peut être maintenu pour des nécessités d'écriture. Il s'agit en effet d'intégrer l'ensemble de la hiérarchie urbaine, du plus petit regroupement de quelques habitats au chef-lieu de cité qui reste la référence en terme d'urbanisme.

Afin de répondre pleinement à la richesse des problématiques et des objectifs, plusieurs axes de recherche – complémentaires, progressifs et multiscalaires – ont été définis pour mener à bien ce projet. Chaque axe se compose de plusieurs actions à mener, qui correspondent à autant d'étapes à réaliser, mais aussi à un ou plusieurs livrables permettant de suivre la progression des travaux :

- Axe 1 : Acquisition de données nouvelles
 - Action 1.1 : Synthèses bibliographiques
 - Action 1.2 : Acquisition de données nouvelles par les méthodes de prospection
 - Action 1.3 : Campagnes de fouilles
 - Axe 2 : Mise en forme des données
 - Action 2.1 : Notice descriptive normalisée et base de données
 - Action 2.2 : Définition de descripteurs archéologiques normalisés
 - Action 2.3 : Cartographie multiscalaire des données
 - Axe 3 : Analyse et synthèse des données
 - Action 3.1 : Morphologie des habitats groupés
 - Action 3.2 : Classification fonctionnelle et hiérarchique des habitats groupés
 - Action 3.3 : Agglomérations et réseaux de communication
 - Action 3.4 : Les réseaux urbains de la Protohistoire au premier Moyen Âge
 - Axe 4 : Analyse thématique
 - Action 4.1 : La vie quotidienne au sein des agglomérations
 - Action 4.2 : Les agglomérations dans l'économie de la cité
 - Action 4.3 : Agglomérations et ressources naturelles : le cas des mines
 - Action 4.4 : Agglomérations et habitats ruraux
- Le démarrage du PCR a donc été marqué par la mise en place, dès cette année, de plusieurs outils

(gestion bibliographique, base de données en ligne) et choix technique, par la répartition des notices à réaliser entre les membres (leur achèvement est prévu pour la fin d'année 2020), et par la réalisation des premières opérations de terrain rattachées au PCR : sondages à Blond (bois de la Tourette, sous la direction de F. Baret), prospection inventaire à Ahun (direction C. Chevalier), prospection géoradar à Ahun (direction C. Maniquet).

Le programme de travail établi pour les trois années à venir, qu'il s'agisse des notices, des opérations de terrain et des manifestations scientifiques augure d'un dynamisme fort qui offre l'espoir de résultats novateurs permettant à la cité des Lémovices de devenir une nouvelle région de référence dans l'étude des habitats groupés de l'Antiquité.

Baret Florian

Habitat antique de la moyenne montagne corrézienne

Depuis 2012, les archéologues travaillant sur des sites des plateaux corréziens ont décidé de travailler au sein d'un projet collectif, d'abord centré sur l'habitat rural antique de Saint-Rémy « Les Fonts ». Cette collaboration s'est ensuite structurée sous la forme d'un Programme Collectif de Recherche depuis 2014. Ce PCR a été renouvelé en 2018, pour une période s'étendant jusqu'à la fin de l'année 2020.

Le cadre géographique retenu est celui des plateaux corréziens, soit le Nord et l'Est du département de la Corrèze dans ses limites administratives actuelles. Le caractère administratif de cette délimitation ne correspond pas au découpage territorial antique connu ou supposé, l'étude revêt donc un caractère « micro-régional ». Ce secteur géographique s'avère toutefois suffisamment vaste - près de 1900 km² (soit un tiers de la superficie du département de la Corrèze qui est de 5857 km²) - et pertinent pour livrer des résultats significatifs permettant d'identifier les différentes formes de l'habitat antique et d'appréhender leur répartition sur le territoire.

Ce Programme Collectif de Recherche part du constat que, globalement, l'habitat antique de la moyenne montagne reste méconnu. Ce milieu géographique spécifique n'est pas complètement inexploré, mais il n'a pu bénéficier de l'essor récent de l'archéologie préventive, particulièrement en milieu rural. L'archéologie préventive s'est en effet traduite en France par une accumulation de données concentrées principalement dans les grandes vallées alluviales et les grands bassins sédimentaires propices à l'artificialisation des sols. La moyenne montagne est malgré tout le cadre de recherches universitaires, notamment pour le territoire des cités des Arvernes et des Vellaves et, depuis le démarrage du PCR, pour la partie corrézienne du territoire de la cité des Lémovices. La moyenne montagne fait aussi occasionnellement l'objet de fouilles d'archéologie préventive, notamment lors de grands travaux linéaires ou en relation avec l'étalement urbain. Ajoutée aux travaux anciens, la documentation récemment acquise démontre que le potentiel archéologique de la moyenne montagne n'est pas moins important qu'ailleurs. Mais l'archéologie programmée a, quant à elle, longtemps délaissé ce champ d'investigation, davantage par manque d'acteurs que par désintérêt du sujet.

En outre, ce PCR permet aussi d'associer ce territoire à la réflexion engagée à propos de l'Ouest du Massif central durant l'Antiquité, en multipliant les comparaisons et en mettant en perspective les données spécifiques au milieu de la moyenne montagne. Cela nécessite une corrélation des connaissances acquises concernant l'Antiquité, à l'échelle interrégionale, autour des réseaux viaries, des occupations, de leurs formes, de leurs implantations et de leurs dynamiques, des échanges, des techniques, etc.

Le programme s'articule autour de quatre grands axes :

- Axe 1 – La répartition des habitats et leurs interactions : un modèle d'occupation de la moyenne montagne corrézienne sur le temps long de l'Antiquité
- Axe 2 – La structuration des établissements ruraux et des autres formes d'habitat présentes sur les plateaux corréziens
- Axe 3 – Les formes de l'habitat : classification morphologique et fonctionnelle des bâtiments
- Axe 4 – Les dynamiques chronologiques et morphologiques des habitats

Trois échelles d'analyse spatiale sont considérées, allant du plus large (le contexte général des plateaux corréziens et son influence sur les formes de l'occupation) au plus spécifique (reconnaissance des plans de bâtiments, des activités, distribution spatiale à l'intérieur du site, relation spatiale entre activités) en passant par un état intermédiaire lié à l'exploitation du milieu au sens large (l'environnement immédiat du site, ses grands éléments structurants, la surface de l'établissement).

L'année 2018 a été consacrée au lancement d'une série d'études paléoenvironnementales des zones humides très proches des sites antiques. Celles-ci comporteront des prélèvements palynologiques sur site (Saint-Merd-les-Oussines « Les Cars » ; Faux-la-Montagne « Chatain » et Saint-Rémy « Les Fonts »), couplés à des datations ¹⁴C, ceci afin de mieux appréhender les dynamiques paysagères et de caractériser l'impact des occupations antiques sur leur environnement.

Pichon Blaise