



HAL
open science

Desplazarse a pie o en bicicleta desde las periferias populares de Bogota y Lima: ¿hacia unas movilidades sostenibles y deseables?

Maëlle Lucas, Arthur Ducasse

► To cite this version:

Maëlle Lucas, Arthur Ducasse. Desplazarse a pie o en bicicleta desde las periferias populares de Bogota y Lima: ¿hacia unas movilidades sostenibles y deseables?. Seminario de clausura del proyecto internacional MODURAL (2020-2024). La movilidad sostenible en debate desde las periferias populares de Bogota y Lima, Modural, Jun 2024, Bogotá, Colombia. hal-04673178

HAL Id: hal-04673178

<https://hal.science/hal-04673178v1>

Submitted on 19 Aug 2024

HAL is a multi-disciplinary open access archive for the deposit and dissemination of scientific research documents, whether they are published or not. The documents may come from teaching and research institutions in France or abroad, or from public or private research centers.

L'archive ouverte pluridisciplinaire **HAL**, est destinée au dépôt et à la diffusion de documents scientifiques de niveau recherche, publiés ou non, émanant des établissements d'enseignement et de recherche français ou étrangers, des laboratoires publics ou privés.



**Desplazarse a pie o en bicicleta desde las periferias populares de Bogotá y Lima:
¿hacia unas movilidades sostenibles y deseables?**



Introducción: ¿desde dónde hablamos?

- ¿Para qué hablar de la caminata y de la bicicleta juntas? Dos pasos al costado
 - Los modos activos se refieren a maneras de desplazarse que requieren un esfuerzo físico para moverse (Cook et al., 2022)
 - Una temática que se aborda principalmente desde las centralidades urbanas y más en las ciudades del Norte que del Sur

Introducción: ¿desde dónde hablamos?

- Un dispositivo metodológico que le da insumo al estudio de las prácticas de movilidad y de las experiencias de desplazamiento
- *Mobility turn* (Sheller & Urry, 2006); Sustentabilidad urbana y movilidad (Banister, 2008)
- Estudios sobre las atmósferas urbanas en sociología (Thibaud, 2015)
- Estudios sobre las prácticas de movilidad cotidiana (de Certeau, 1990; Lorimer, 2005; Thrift, 2008)



¿Cuáles son los aportes del estudio Modural sobre las movilidades a pie y en bici en las periferias populares?

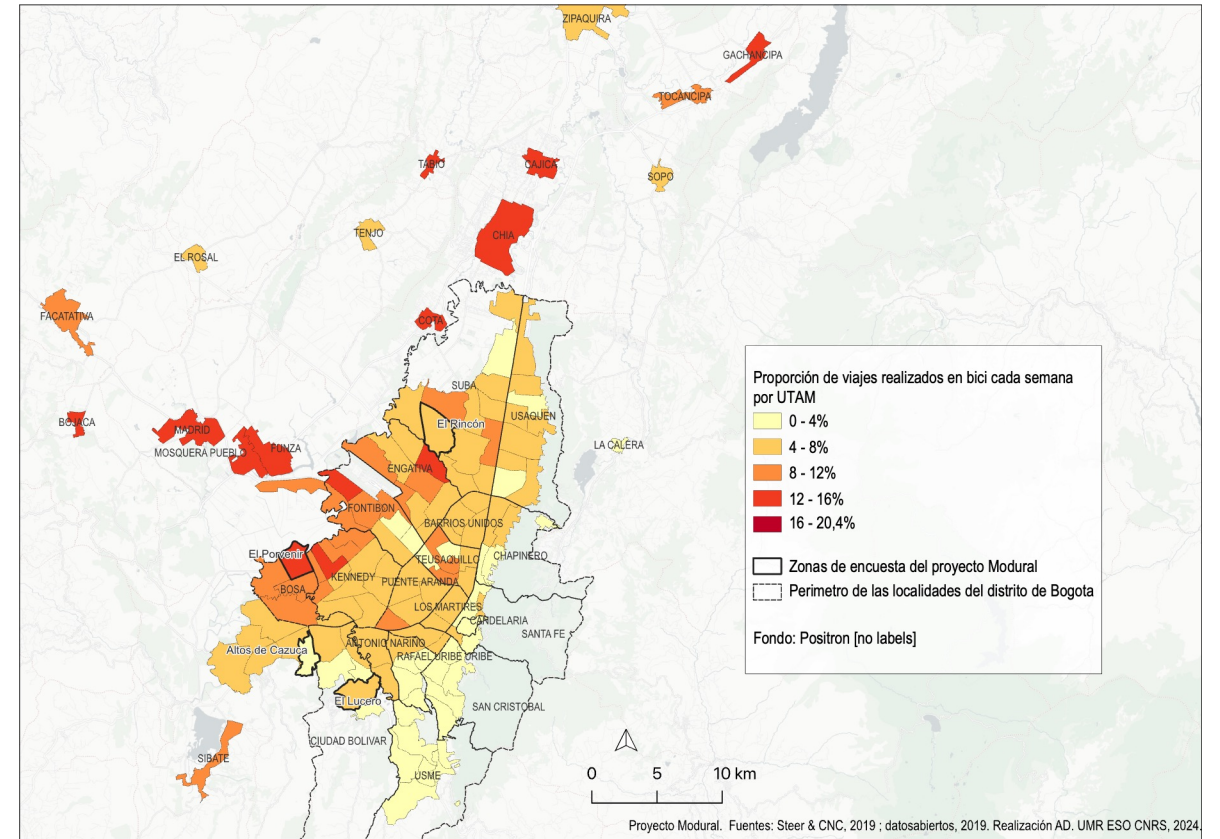
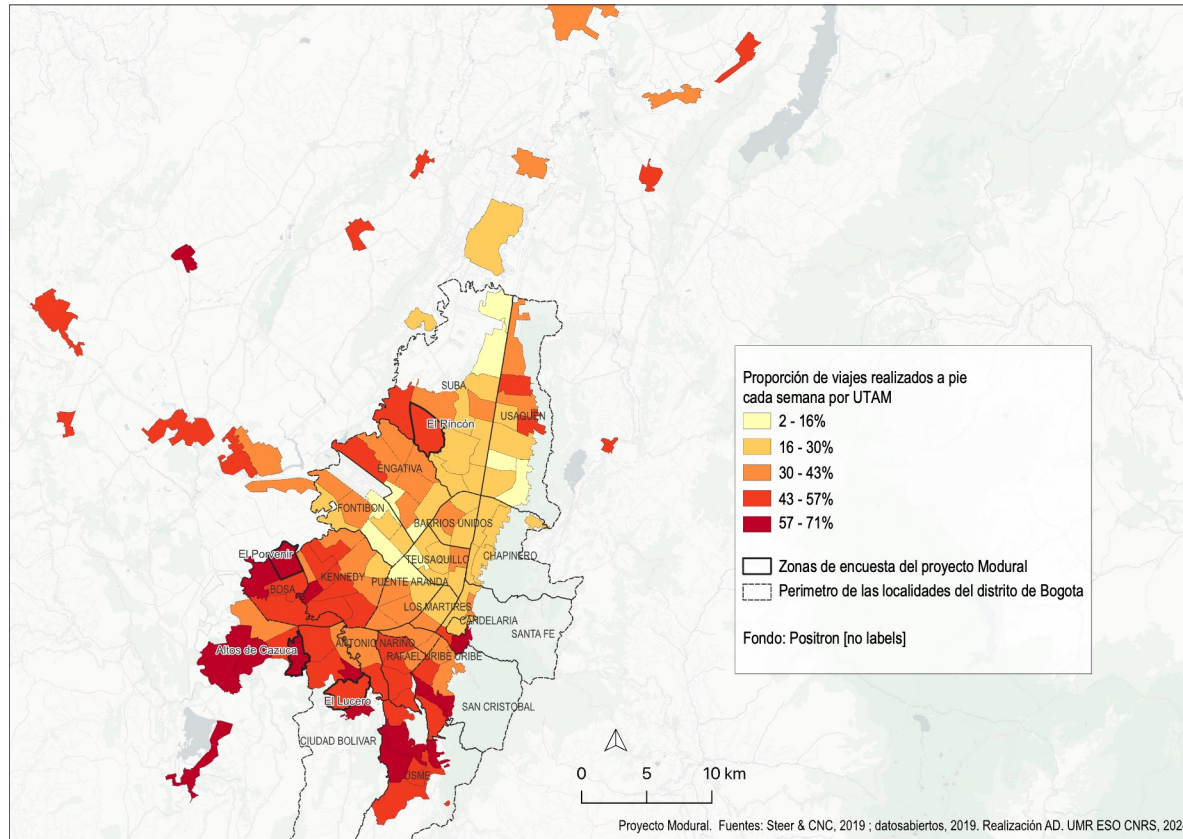
1. Elementos de contexto: indicadores para caracterizar la movilidad activa
2. Representaciones y discursos acerca de la movilidad activa a partir de las entrevistas con ciclistas y peatones
3. Métodos visuales y móviles: relatar las experiencias de la movilidad activa



¿Cuáles son los aportes del estudio Modural sobre las movilidades a pie y en bici en las periferias populares?

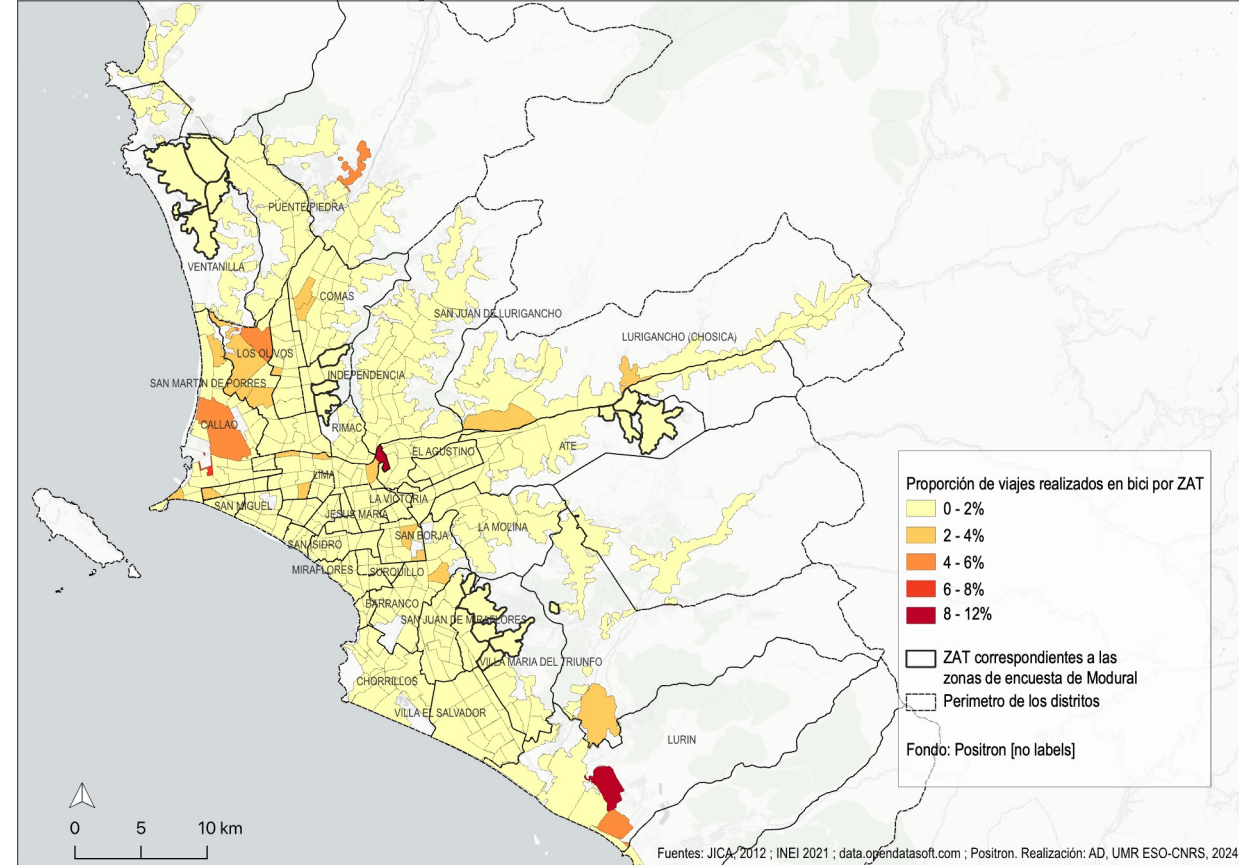
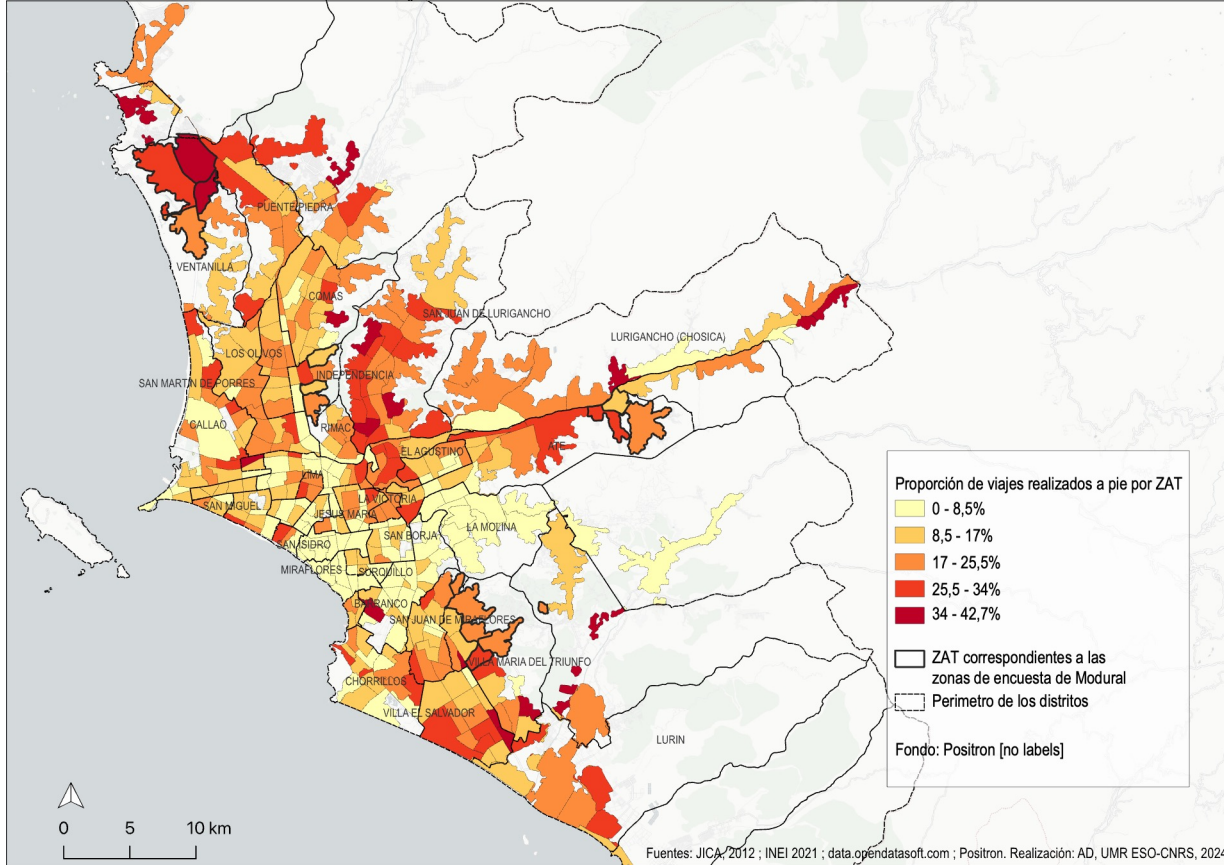
1. Elementos de contexto: indicadores para caracterizar la movilidad activa
2. Representaciones y discursos acerca de la movilidad activa a partir de las entrevistas con ciclistas y peatones
3. Métodos visuales y móviles: relatar las experiencias de la movilidad activa

Elementos de contexto: distribución espacial de los viajes en Bogotá (Steer & CNC, 2019)



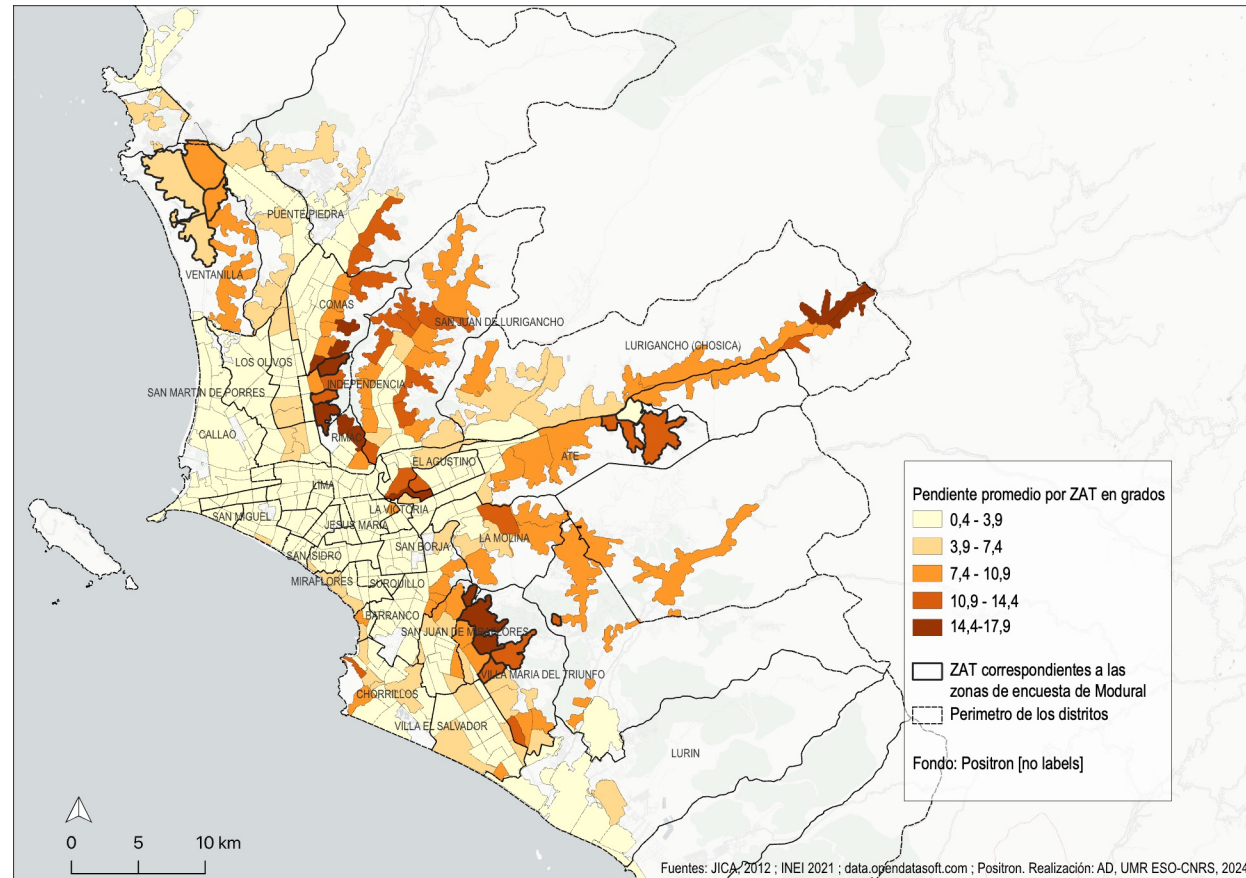
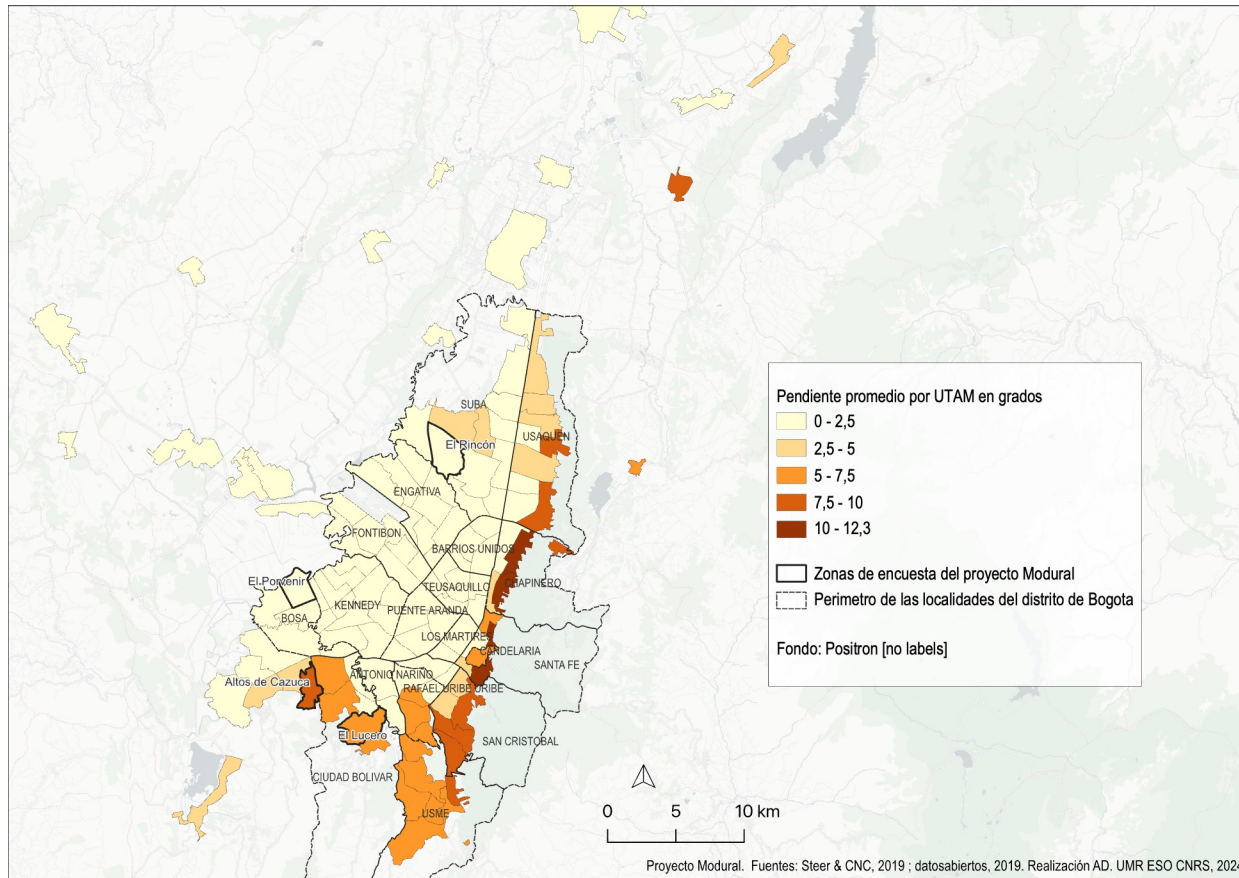
- La movilidad activa se practica mayormente en las periferias de Bogotá.
- La tenencia de bicicleta no parece tener relación con la proporción de viajes en bicicleta.
- La proporción de viajes a pie es superior a los 50% en las zonas Modural, especialmente porque la caminata está siendo privilegiada por los motivos de cuidado, compras y estudio.
- La proporción de viajes en bicicleta es particularmente elevada para la zona de **El Porvenir** (motivo trabajo)

Elementos de contexto: distribución espacial de los viajes en Lima (JICA, 2012)



- La repartición espacial de la movilidad activa parece un poco más aleatoria que en Bogotá: se destacan las periferias del norte, del sur y del noreste.
- La movilidad en bicicleta es casi nula en Lima, a pesar de que la tenencia de bici sea muy alta en el centro de la ciudad.
- La proporción de viajes a pie es particularmente elevada en las zonas Modural, pero con tasas inferiores a Bogotá.

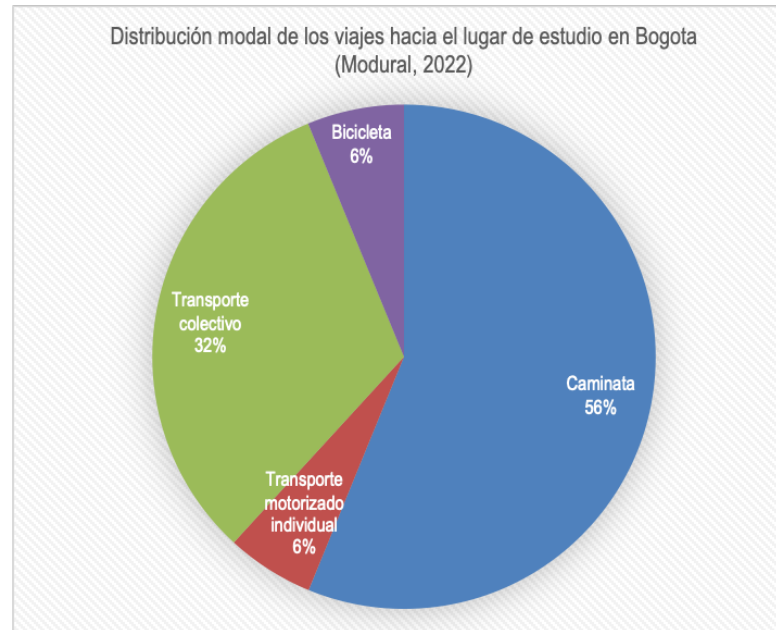
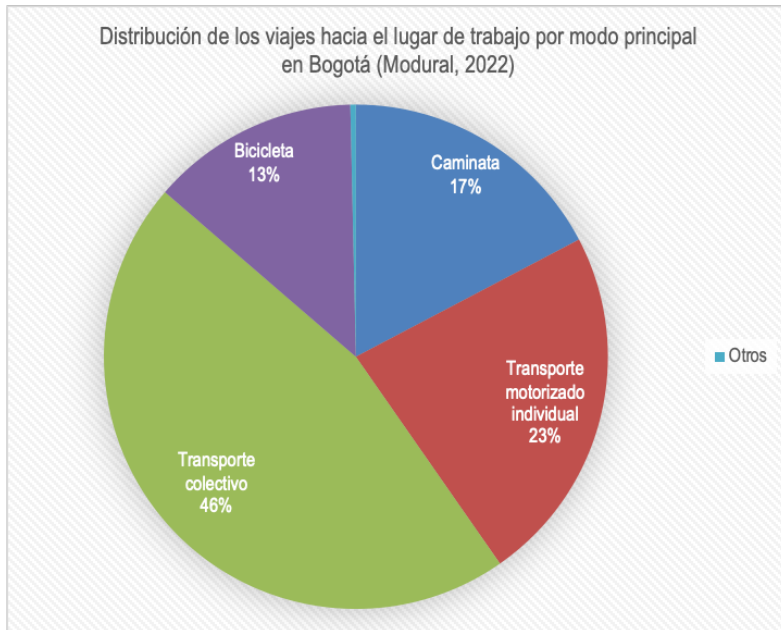
Elementos de contexto: Pendientes en Bogotá y Lima



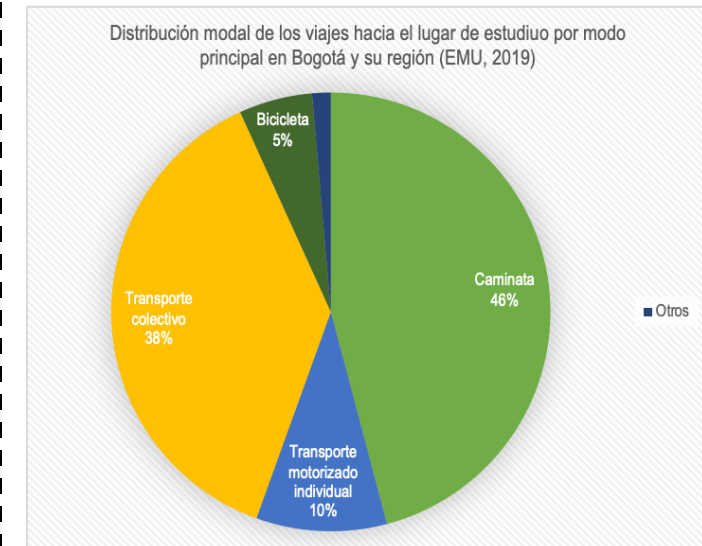
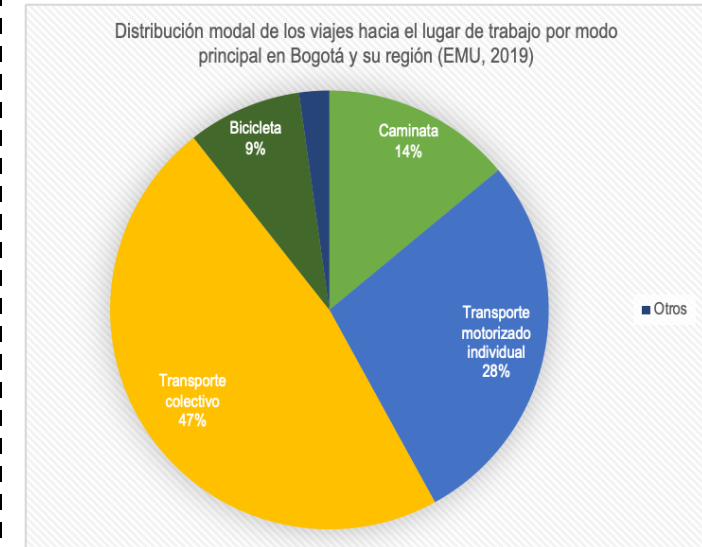
- Las zonas de fuerte pendiente coinciden con zonas donde se camina más en **Bogotá** y Lima
- La proporción de viajes realizados en bici es menor en las zonas de pendiente de **Bogotá**

Elementos de contexto: distribución modal de los viajes en Bogotá

Zonas de encuesta, Modural, 2022



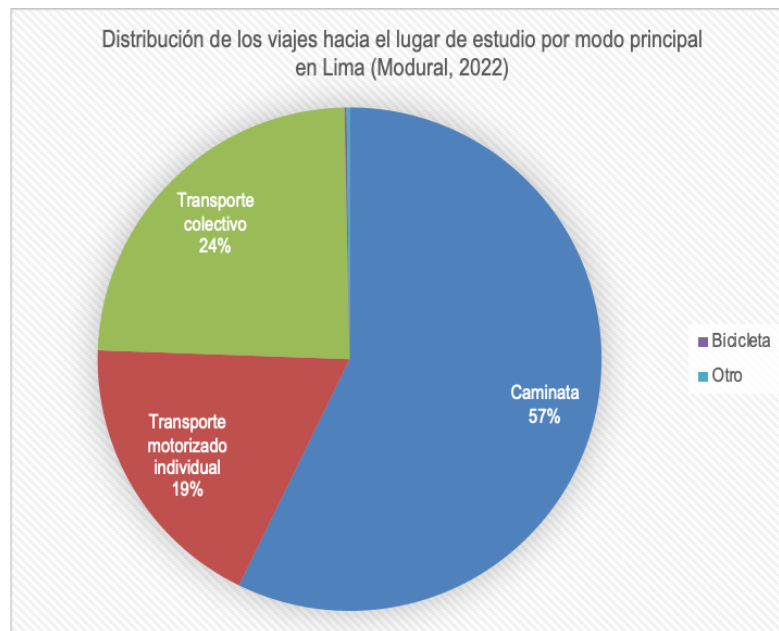
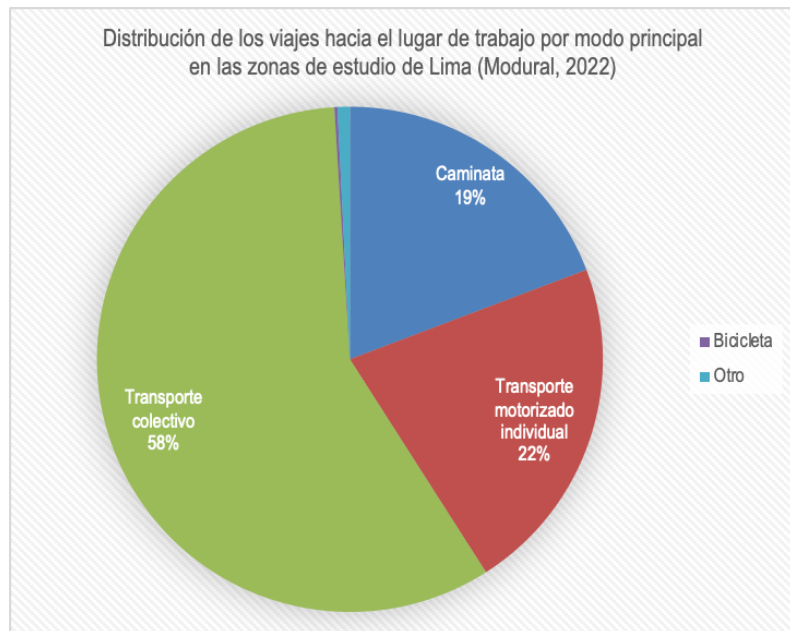
Bogotá y su región, EMU, 2019



- Un cuarto de la **movilidad laboral** en Bogotá y su región está realizada a pie o en bici, un tercio en las zonas de encuesta (Modural, 2022).
- Respecto a los resultados de la EMU, la movilidad peatonal y en bici ha crecido en las zonas de estudio (hasta x2) excepto en los **Altos de Cazucá**.
- La movilidad peatonal está más desarrollada en las zonas de estudio para los **motivos estudiantil y escolar**, pero ha disminuido desde el 2019 (excepto en El Lucero).
- La movilidad en bici ha disminuido respecto al 2019, excepto en **El Rincón**.

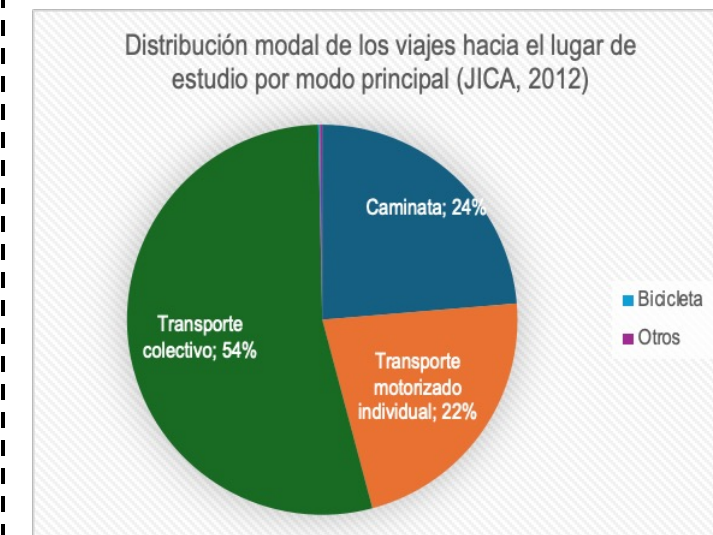
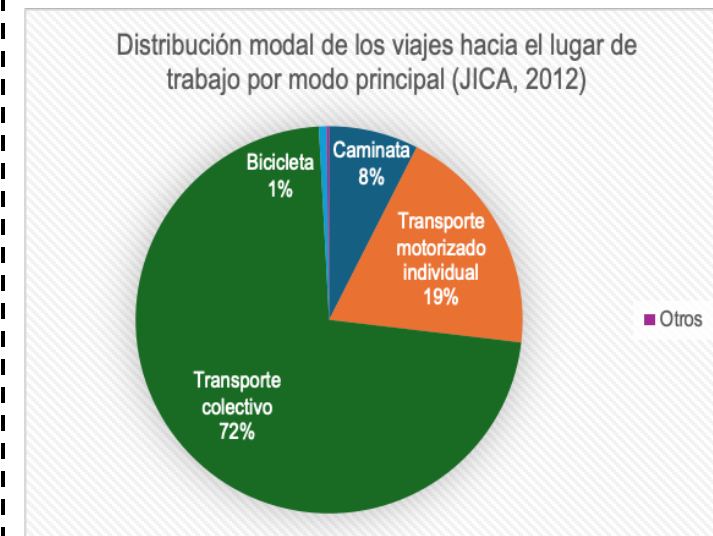
Elementos de contexto: distribución modal de los viajes en Lima

Zonas de encuesta, Modural, 2022



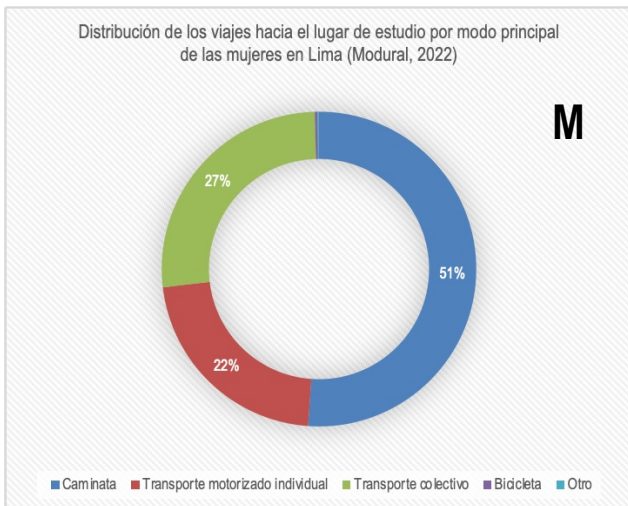
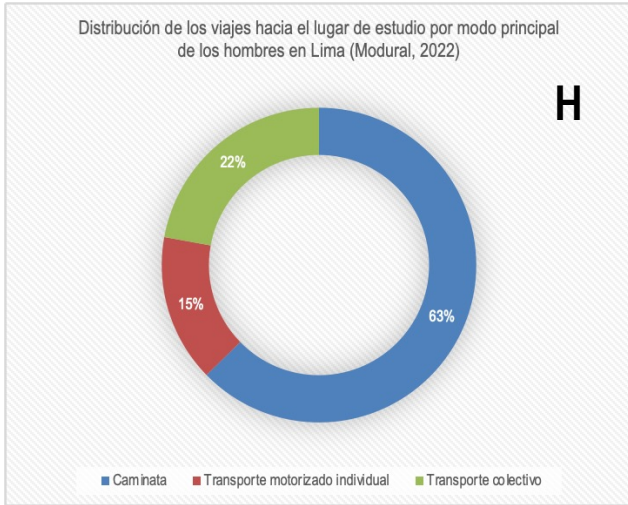
- El peso de la caminata es más de dos veces más importante que en el resto de la ciudad cual sea el motivo de desplazamiento.
- Respecto al 2012, la proporción de viajes realizados a pie ha aumentado hasta el doble en las zonas de encuesta. En **Huaycán** parece tener más peso.
- La proporción de viajes realizados en bici se ha mantenido en unos niveles muy bajos.

Lima y el Callao, JICA, 2012

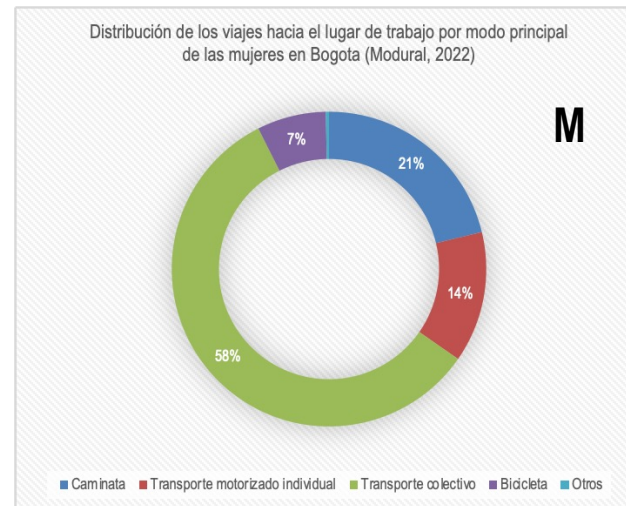
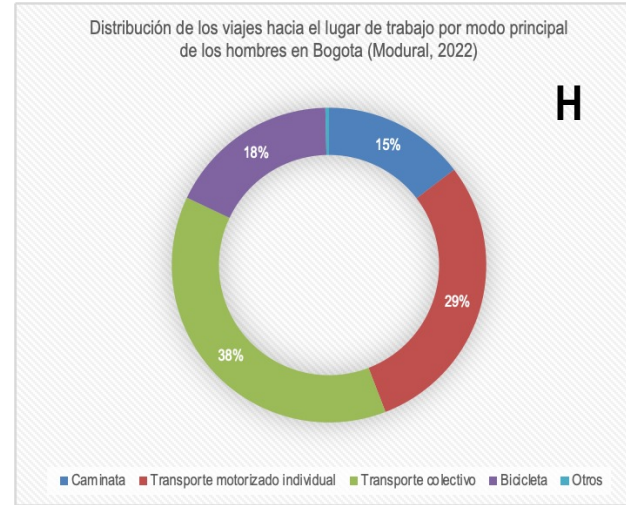


Elementos de contexto: distribución modal de los viajes según el género. Ejemplos.

Lima (motivo estudio)



Bogotá (motivo trabajo)



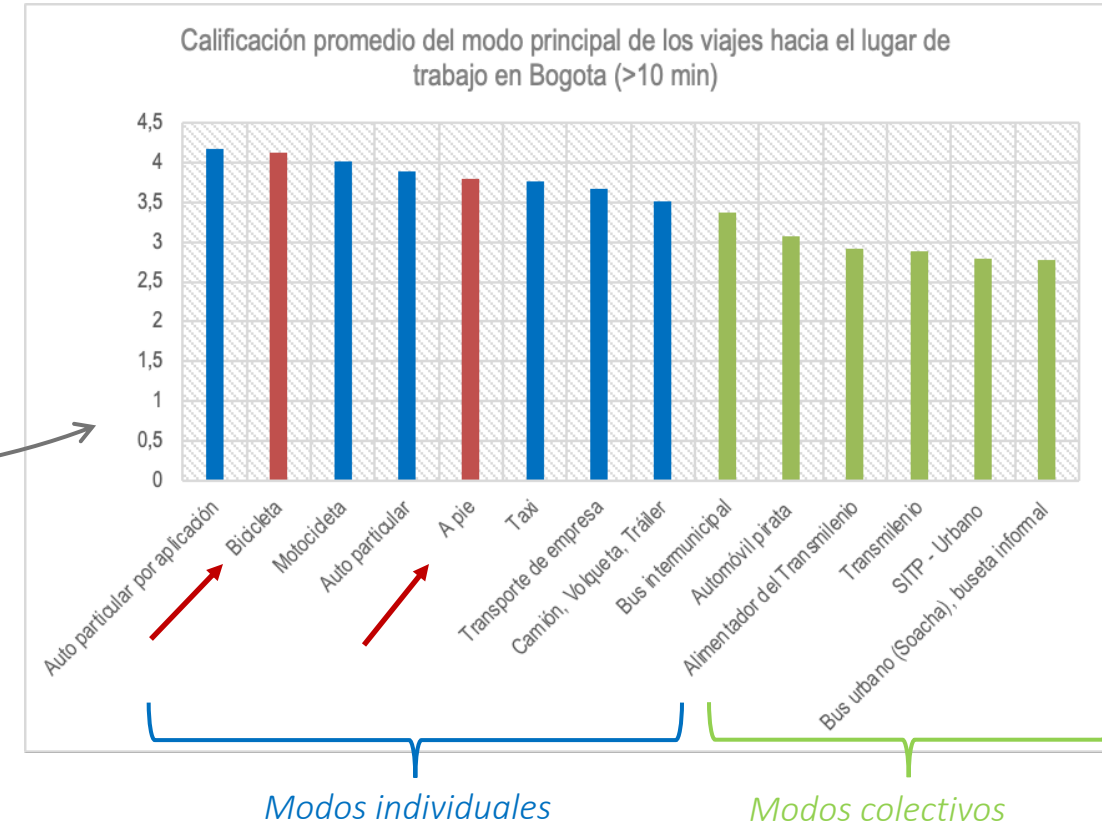
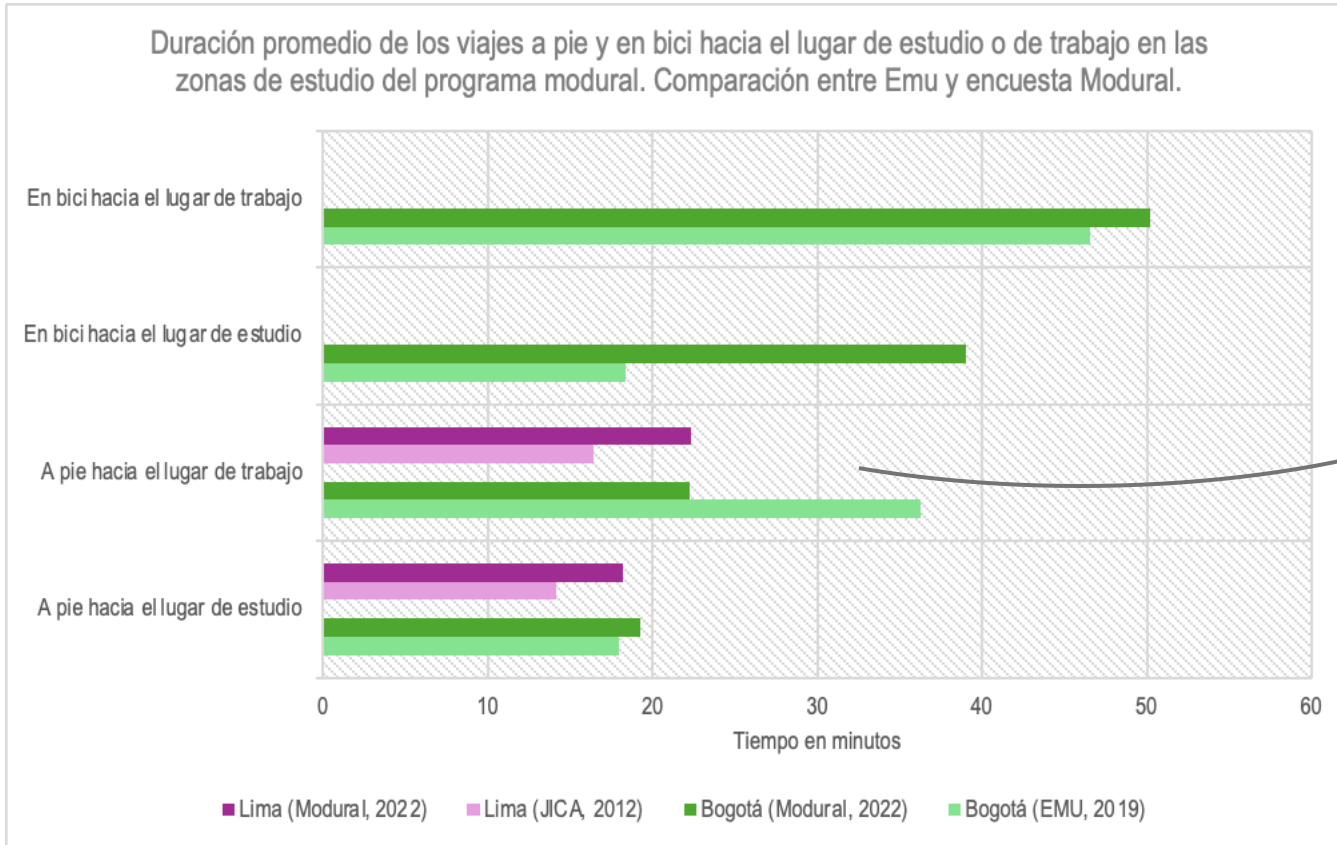
Hacia el lugar de estudio.

- En **Lima** y en **Bogotá**, los niños/adolescentes hombres caminan más que las niñas/adolescentes mujeres.
- Las mujeres usan más el transporte colectivo (e individual en **Lima**) para desplazarse.
- En **Bogotá**, hombres y mujeres usan en proporciones parecidas la bicicleta para la movilidad escolar/estudiantil.

Hacia el lugar de trabajo.

- En **Bogotá**, la brecha de género es mucho más importante entre los adultos que se desplazan en bici hacia el lugar de trabajo.
- En El Porvenir (**Bogotá**), 9 de cada 10 viajes en bici están realizados por hombres.
- En cambio, las mujeres se desplazan más a pie y menos en transporte individual en las dos ciudades.

Elementos de contexto: caracterizar la movilidad activa a partir de la duración y calificación de los viajes.



- Globalmente, los viajes realizados en modos activos **duran más tiempo que en el 2012/2019** en las zonas de encuesta
- Los **viajes en bici son más largos** que en la EMU, 2019, pero siguen con **buena calificación**.
- Igualmente, la **caminata tiene mejor calificación** que la mayoría de los modos de transporte colectivo.
- La distribución de las duraciones de viajes es más dispersa entre las zonas de encuesta para el **motivo trabajo**
- Por ejemplo, los viajes a pie hacia el lugar de trabajo son los más cortos en Huaycán (puede explicar la mayor proporción de viajes realizados a pie), y dos veces más largos en Independencia (34 minutos).



¿Cuáles son los aportes del estudio Modural sobre las movilidades a pie y en bici en las periferias populares?

1. Elementos de contexto: indicadores para caracterizar la movilidad activa
2. Representaciones y discursos acerca de la movilidad activa a partir de las entrevistas con ciclistas y peatones
3. Métodos visuales y móviles: relatar las experiencias de la movilidad activa

Representaciones y discursos acerca de la movilidad activa a partir de las entrevistas con ciclistas y peatones

- Los espacios públicos, la infraestructura y el clima: unos factores restrictivos
- Las periferias populares se ven afectadas por deficiencias infraestructurales importantes
- La lluvia altera las condiciones de movilidad y refuerza estas carencias



Por ejemplo, por las torres hay un espacio que cuando llueve es un lodazal feo, es una trocha, eso es horrible, ni las motos pasan por ahí. [...] me desvíó un poco para no embarrarme, los zapatos nada más.

(El Porvenir, estudiante, 16 años)

Representaciones y discursos acerca de la movilidad activa a partir de las entrevistas con ciclistas y peatones

- Las movilidades activas: ¿unos modos privilegiados de la movilidad acompañada y del cuidado?
 - Caminar y pedalear permiten ir acompañados y mantener una conversación
 - Una estrategia de desplazamiento que reduce la percepción de inseguridad

Es una estrategia de noche el estar acompañados. A veces hay que venir solos porque no hay nadie que venga para este sector, a veces coincidimos 3 o 4 personas en un mismo turno y nos venimos todos. Obviamente no todos viven aquí, unos viven más cerca y empiezan a quedarse de camino.

(El Porvenir, conductor de bus, 45 años, se mueve en bicicleta)



Representaciones y discursos acerca de la movilidad activa a partir de las entrevistas con ciclistas y peatones

- Las movilidades activas: ¿unos modos privilegiados de la movilidad acompañada y del cuidado?
- Manejar el cargo de llevar a los niños: la caminata como modo privilegiado
- Unas limitaciones al uso de la bicicleta o a la caminata, una accesibilidad reducida



Hay veces sí tengo problemas, porque al otro chiquito no le gusta caminar. Es un poquito perezoso. Aparte que es, como es más gordito que él... [...] Lo que pasa es que yo también sufro del riñón. No puedo estar cargando mucho peso, como le digo, ¿no? [...] Hay veces, agarro, cuando ya veo que el chiquito no quiere caminar, ya tengo que chapar una moto nomás, así.

¿Por qué no toma la moto continuamente?

No, no es eso. Lo que pasa es que, bueno, a (risa), a mí me gusta caminar. [...] A mi sobrino también le gusta caminar, pero si tomo moto, es por el chiquito, también, hay veces. Pero, hay veces también, ya le he acostumbrado a que tiene que caminar, ya, para que pueda desenvolverse.

(Villa Maria del Triunfo, empleada doméstica, 44 ans)

Representaciones y discursos acerca de la movilidad activa a partir de las entrevistas con ciclistas y peatones

- Las diferentes escalas de la movilidad: la caminata y la bici responden a necesidades de movilidad distintas.
- La caminata se usa frecuentemente como complemento de otros modos.
- Una diversidad de estrategias de movilidad. La elección del modo depende de la distancia, del tiempo disponible, de la accesibilidad, de la carga que se transporta, etc.

No me puedo quejar, no me ha ido mal, por ahora sí por la pandemia estoy un poquito rezagado. Por eso estoy trabajando por aquí no más, y ya voy caminando. Como para hacer ejercicio, porque como le comento por espacio también es difícil, tener un carro. También que la situación no está tan buena como antes, pero tampoco puedo tener una bicicleta o una moto porque si uno lo deja abajo. Yo, por ejemplo, quería comprarme una bicicleta, pero es difícil, cargar, bajar, subir, es difícil.

(Independencia, albañil, 50 años)



Representaciones y discursos acerca de la movilidad activa a partir de las entrevistas con ciclistas y peatones

- El placer y la penosidad: una calificación heterogénea y paradójica de la experiencia de movilidad a pie y en bicicleta
 - Se menciona mucho el carácter agradable y bueno para la salud de la caminata y la bici
 - Sin embargo, algunos ejemplos muestran las dificultades que representan estos modos (esfuerzo físico, dolor en los pies, etc.)

A mí me gusta caminar, señorita. Ese es mi vicio. Me gusta caminar.

[...] O sea, es mejor, ¿no?, como haciendo ejercicios, bueno, a mí, siempre, desde muy chiquita me ha gustado correr.

(Villa María del Triunfo, empleada doméstica, 44 años)

Ya de lunes al sábado trabajando, ya siento el cansancio desde el jueves, pero igual usted sabe que uno tiene responsabilidades e igual hay que responder.

(El Rincón, delivery Rappi, 24 años)

Siempre salgo tarde, me toca irme corriendo y las piernas me duelen mucho, lo único es que me canso mucho.

(El Rincón, estudiante, 16 años)



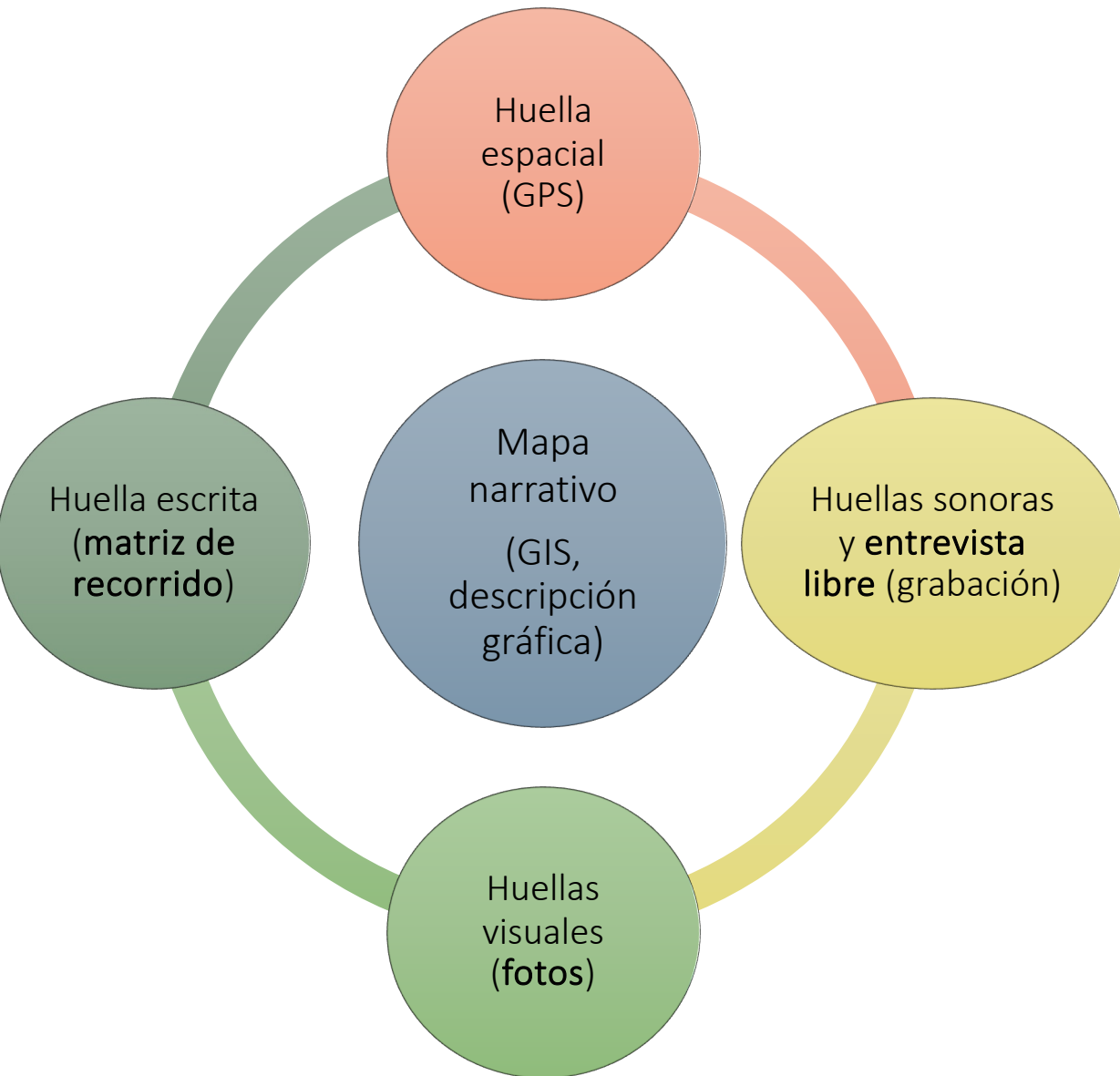


¿Cuáles son los aportes del estudio Modural sobre las movilidades a pie y en bici en las periferias populares?

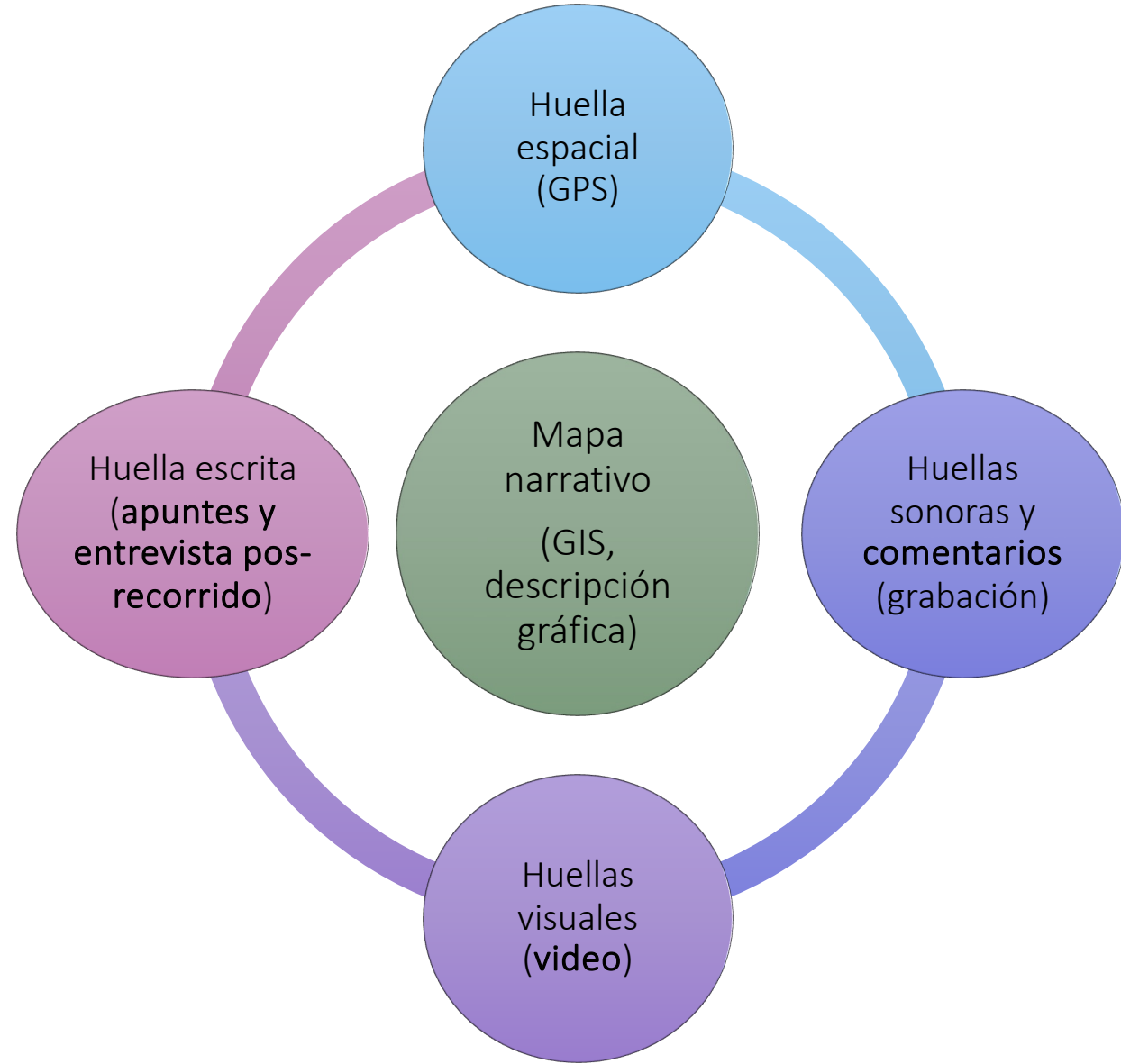
1. Elementos de contexto: indicadores para caracterizar la movilidad activa
2. Representaciones y discursos acerca de la movilidad activa a partir de las entrevistas con ciclistas y peatones
3. Métodos visuales y móviles: relatar las experiencias de la movilidad activa

Métodos visuales y móviles: relatar las experiencias de la movilidad activa

Recorrido a pie



Recorrido en bici



Métodos visuales y móviles: el recorrido de José, una travesía de la ciudad que ilustra las tácticas y estrategias de definición de los itinerarios en bicicleta

José, hombre, 40 años

Lugar de residencia: Suba-El Rincón (estrato 2)

Empleo : profesor de deporte en un colegio

Otras informaciones: vive solo con sus hijos.

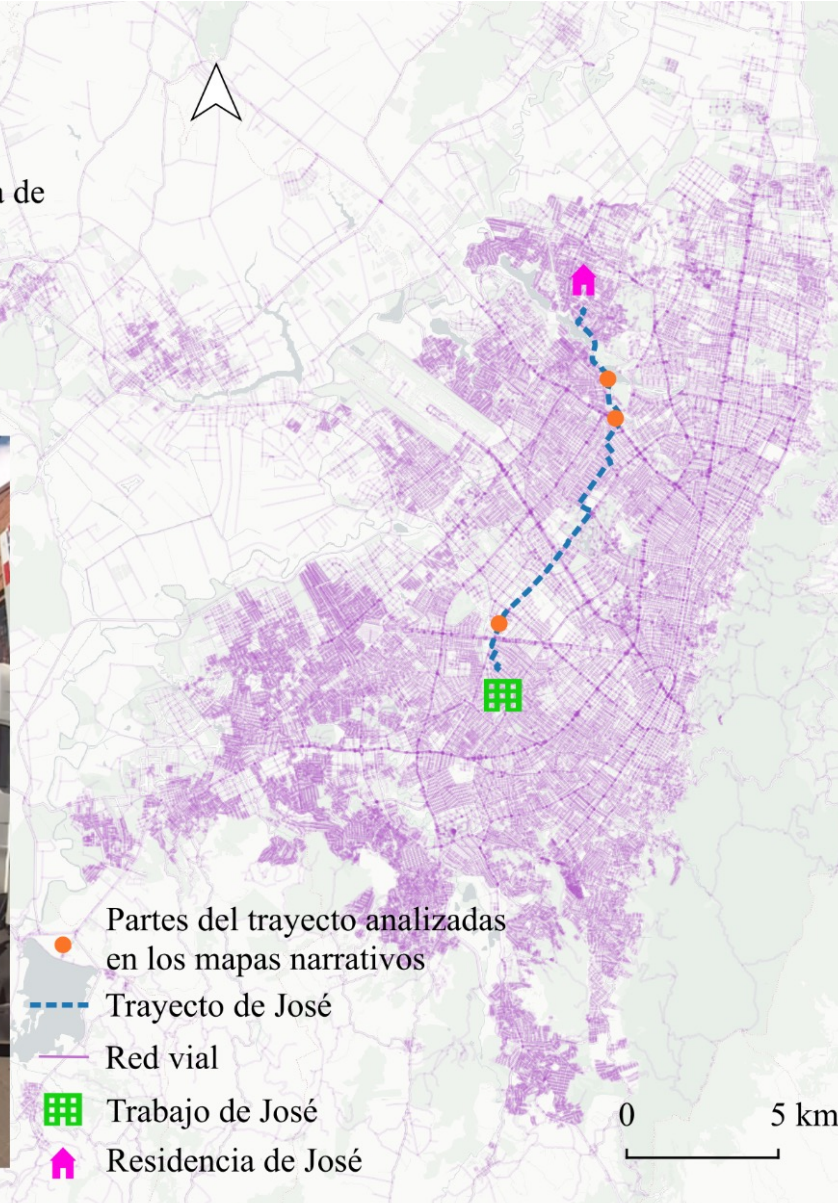
Motivo del trayecto: regreso a su casa después de su jornada de trabajo.

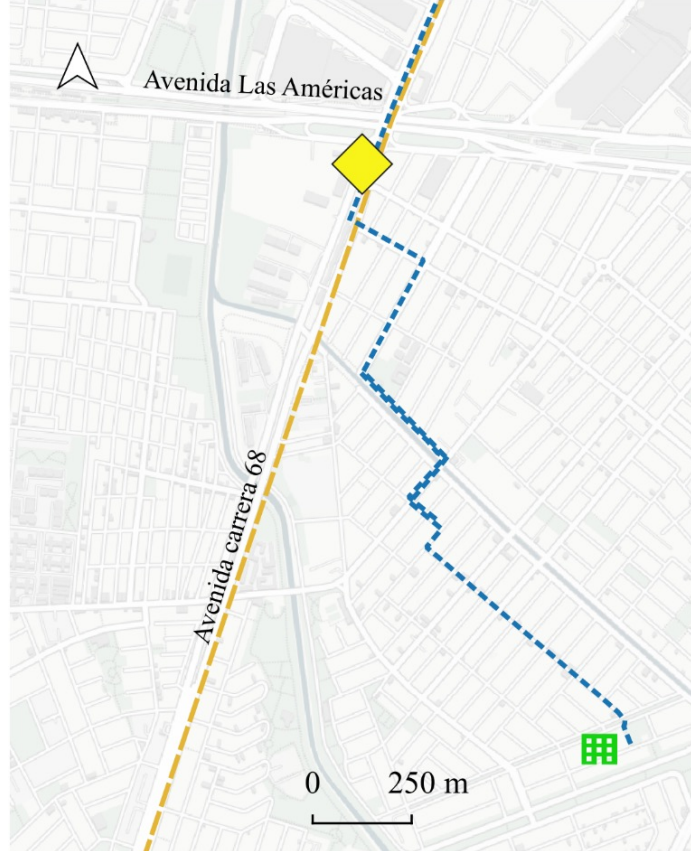
Fecha: 05/05/2021

Duración y distancia del trayecto: 70 min, 15,3 km

Salida: 3 pm - Galán (Puente Aranda)

Llegada: 4:10 pm - El Rincón (Suba)





Fuente: ESRI, EMU 2019.

- - - Trayecto de José
- - - Ciclorruta temporal de la avenida carrera 68
- ■ ■ Trabajo de José
- 🏠 Residencia de José
- ◆ Toma de las imágenes

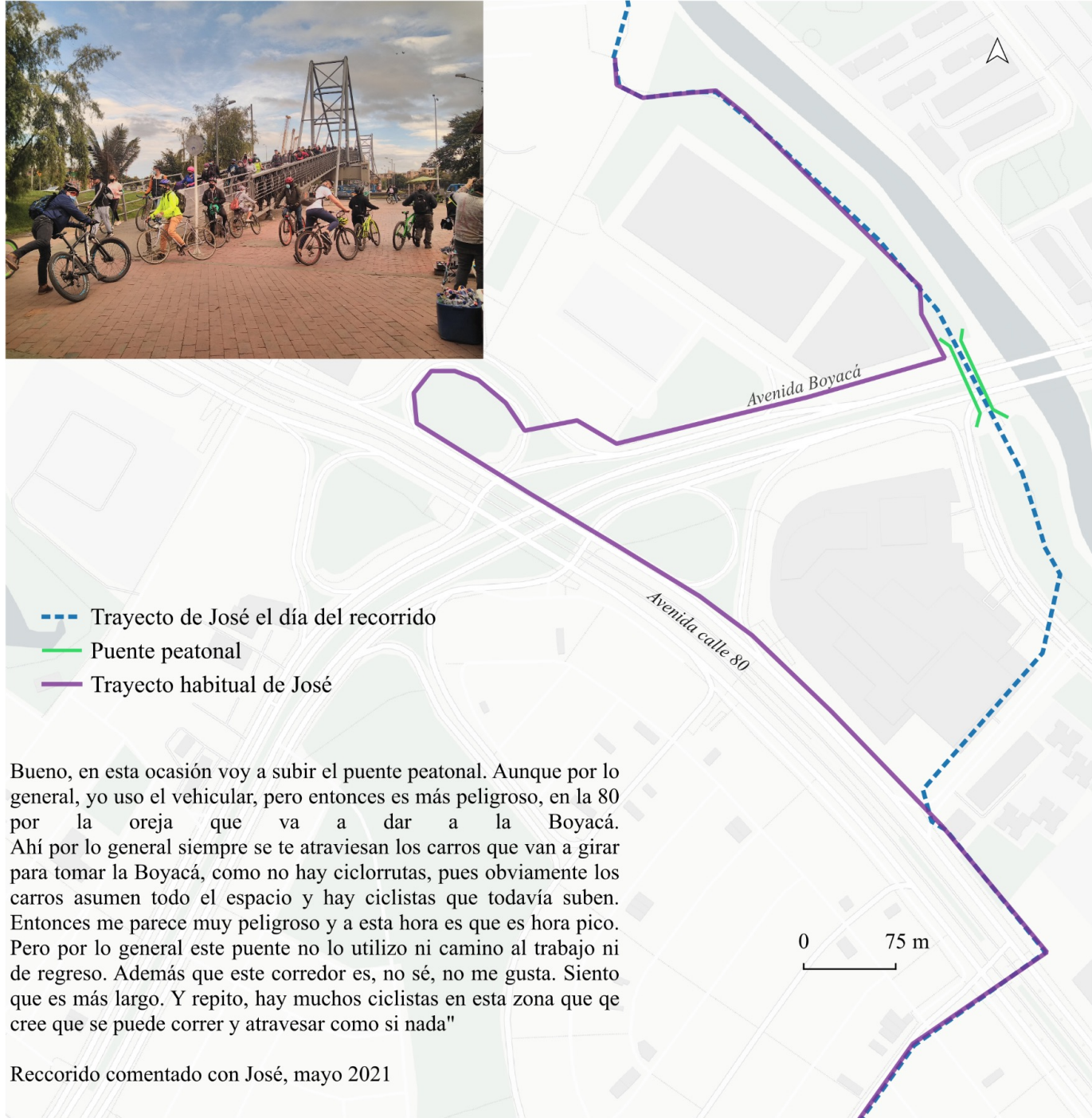


"Listo, aquí hay que esperar y ser muy pacientes porque los señores conductores no ayudan muchísimo. Listo, bueno."



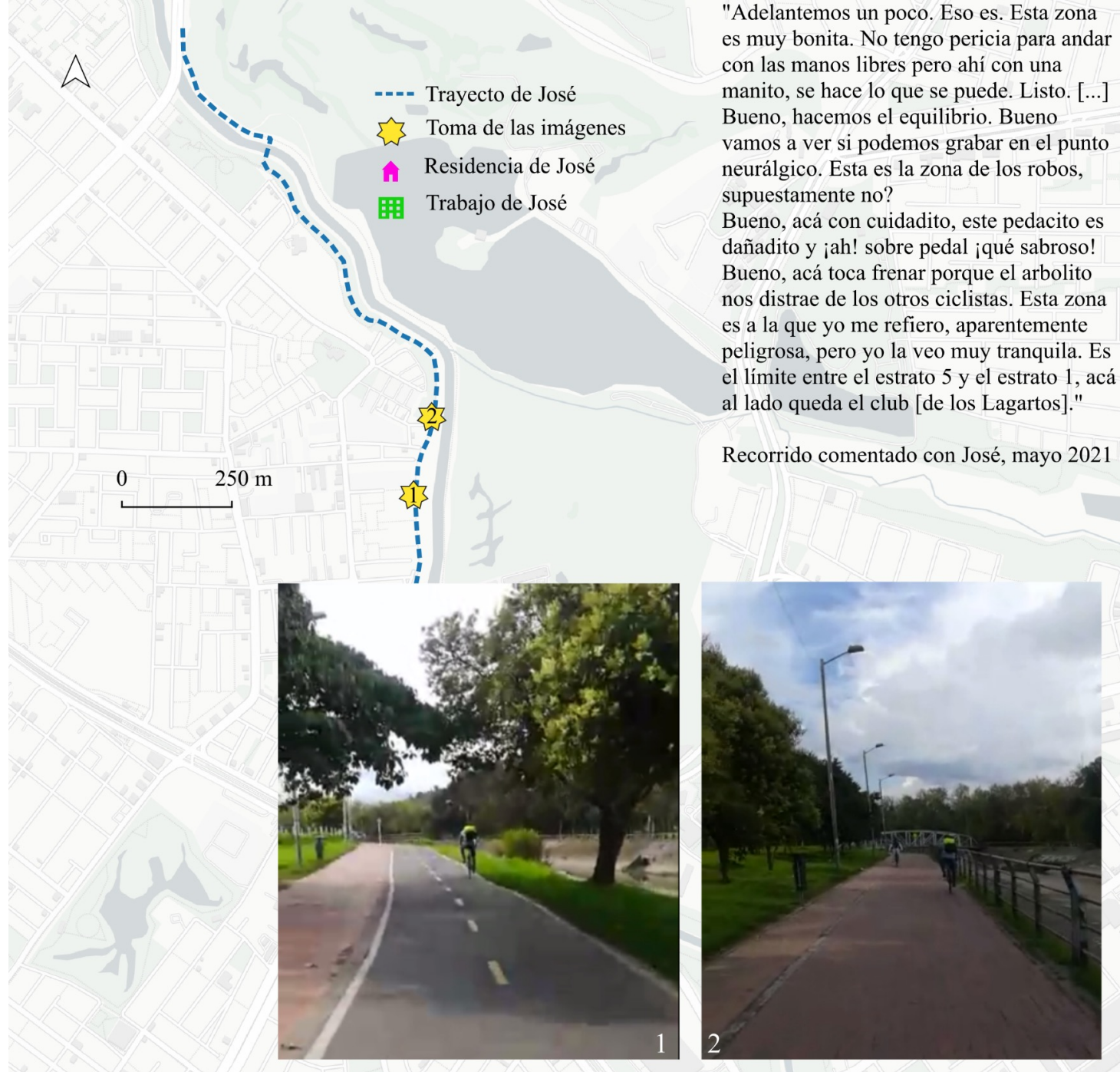
"Por otra manera, pues, los vehículos nos han permitido, no sé, hay conductores que aún respetan este espacio, motociclistas. Pero es una cosa muy paradójica, no sé si es por la temporada que estamos viviendo en este momento [Paro Nacional y Pandemia], pero, por ejemplo, hay conductores que se hacen a un costado y le permiten a uno utilizar la ciclorruta."

Recorrido comentado con José, mayo 2021



Bueno, en esta ocasión voy a subir el puente peatonal. Aunque por lo general, yo uso el vehicular, pero entonces es más peligroso, en la 80 por la oreja que va a dar a la Boyacá. Ahí por lo general siempre se te atraviesan los carros que van a girar para tomar la Boyacá, como no hay ciclorrutas, pues obviamente los carros asumen todo el espacio y hay ciclistas que todavía suben. Entonces me parece muy peligroso y a esta hora es que es hora pico. Pero por lo general este puente no lo utilizo ni camino al trabajo ni de regreso. Además que este corredor es, no sé, no me gusta. Siento que es más largo. Y repito, hay muchos ciclistas en esta zona que cree que se puede correr y atravesar como si nada"

Reccorido comentado con José, mayo 2021



"Adelantemos un poco. Eso es. Esta zona es muy bonita. No tengo pericia para andar con las manos libres pero ahí con una manito, se hace lo que se puede. Listo. [...] Bueno, hacemos el equilibrio. Bueno vamos a ver si podemos grabar en el punto neurálgico. Esta es la zona de los robos, supuestamente no? Bueno, acá con cuidadito, este pedacito es dañadito y ¡ah! sobre pedal ¡qué sabroso! Bueno, acá toca frenar porque el arbolito nos distrae de los otros ciclistas. Esta zona es a la que yo me refiero, aparentemente peligrosa, pero yo la veo muy tranquila. Es el límite entre el estrato 5 y el estrato 1, acá al lado queda el club [de los Lagartos]."

Recorrido comentado con José, mayo 2021

Métodos visuales y móviles: el recorrido de Joana, un ejemplo de articulación entre movilidad escolar y movilidad del cuidado



Perfil

Joana tiene 43 años y tiene tres niños. Una de sus hijas trabaja y estudia, y su otra niña dejó de estudiar para generar ingreso. Acompaña a su hijo más joven al colegio. Perdió su trabajo a raíz de la pandemia. La situación económica del hogar se complicó hace 3 años. La movilidad de Joana ilustra cierta vulnerabilidad económica, sus temores en el espacio público, y sus actividades de cuidado.

En entrevista

Antes de la pandemia uno iba a comer a la calle. Muy poco, pues. Ahora no, de vez en cuando, pero ya no como antes. Antes sí podíamos salir porque los dos trabajábamos. Ahora ha cambiado bastante porque yo ya no trabajo. Ahora trabaja mi esposo nomás. Mi hija trabaja para pagar sus estudios, la otra también ha empezado a trabajar hace poco. Está trabajando y juntando su dinero para estudiar.

En la entrevista

Al colegio, serán unos 20 minutos exagerando. Está acá a 3 o 4 cuadras de mi casa. [...]

Llevo a mi hijito al colegio. Está en cuarto grado de primaria.

De ahí paso al mercado. Ahí sí voy en movilidad que está un poco lejitos. A veces voy a pie y vengo a pie.


De ahí cocino. El mercado sí está lejos, será media hora. [Voy todos los días] para cocinar fresco, del día.



En la entrevista

[Mi esposo] por motivo de trabajo se va a provincia, pero sí ayuda a cocinar, a lavar...

En la neblina, y todo...
Hasta que mis hijos
terminen de estudiar en
secundaria, siempre los he
llevado, siempre los he
recogido. Mejor dicho:
Siempre!

 Hola pa'! Buenos días!

No los he dejado de lado...



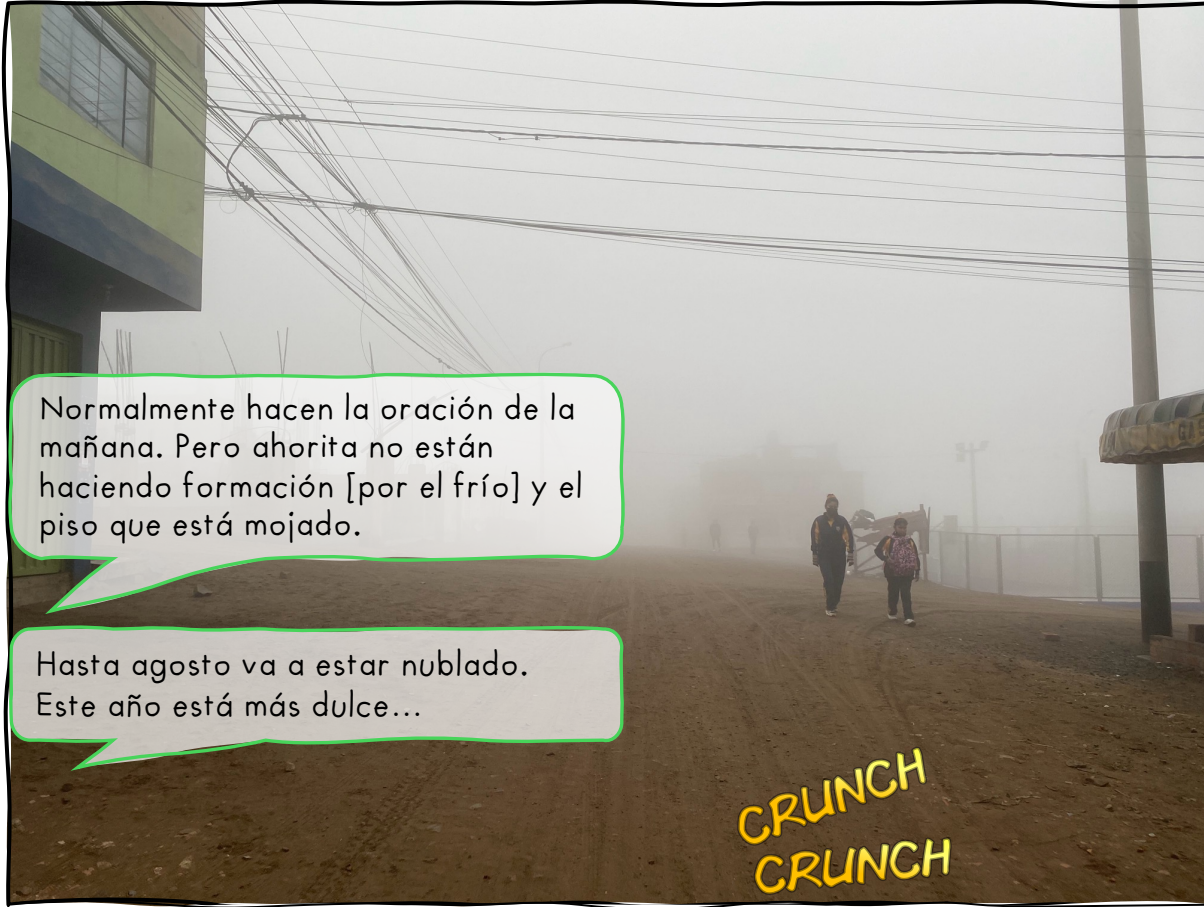


Hola, buenos días!

Hola!

Cuando lo llevo al colegio está cerrado...

Aj! Todavía no está abierto!



Normalmente hacen la oración de la mañana. Pero ahorita no están haciendo formación [por el frío] y el piso que está mojado.

Hasta agosto va a estar nublado. Este año está más dulce...

**CRUNCH
CRUNCH**

En la entrevista
 [De ahí] Tomo mi movilidad y me voy al mercado. [...] De frente al mercado Pachacútec [por la 225]. [...] Es cómodo porque llegas más rápido. [...] A veces no hay carro, a veces el carro está lleno... Hay que buscar economizar más que nada. [...]



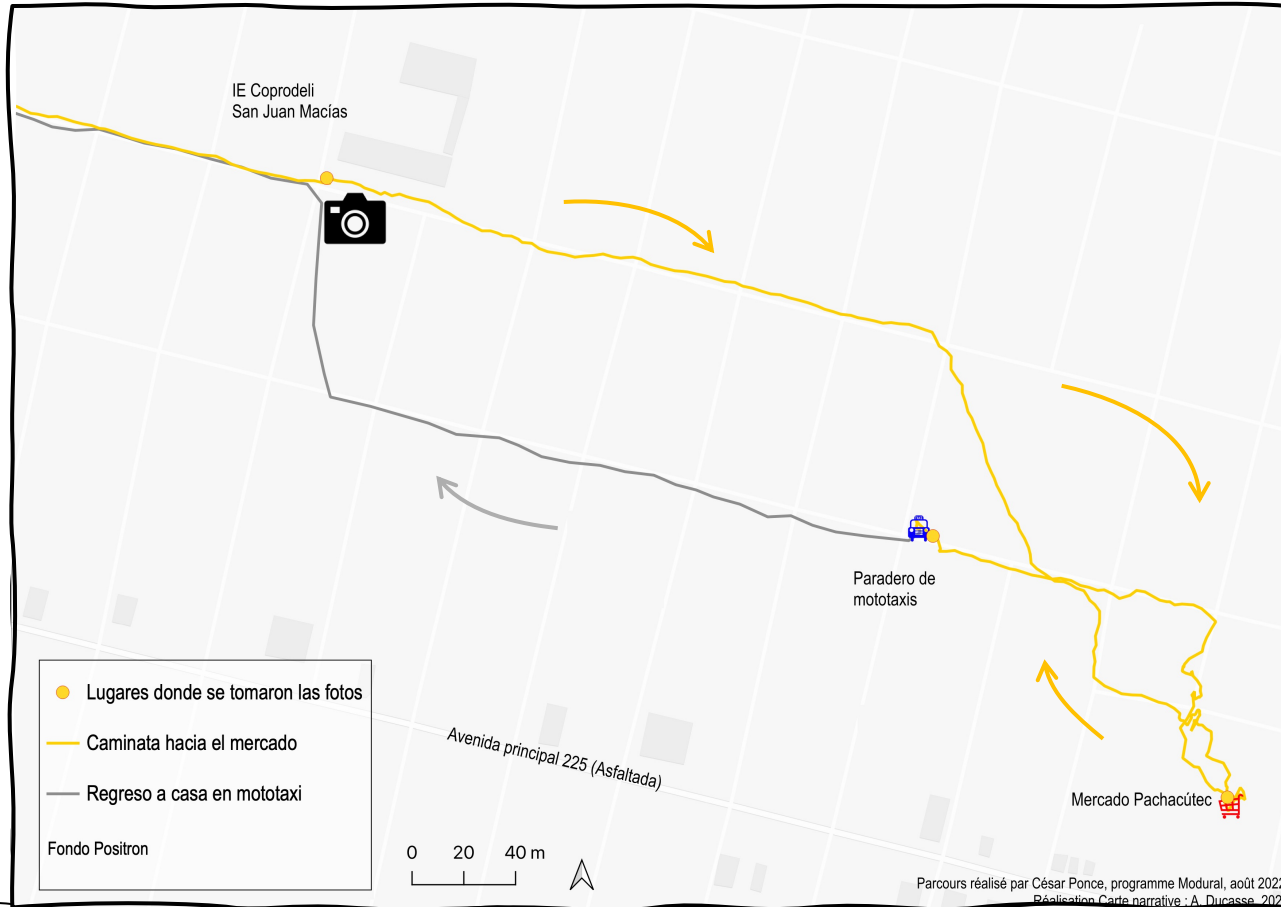
En la entrevista
 A veces, cuando no alcanza para el pasaje, me voy caminando, y regreso caminando. [...] Han subido los pasajes. Al mercado pasó de 50 a 1 sol. A donde va mi hija cambió de 2,50 a 3 soles y hasta 3,50...



Usted prefiere no ir por la avenida?

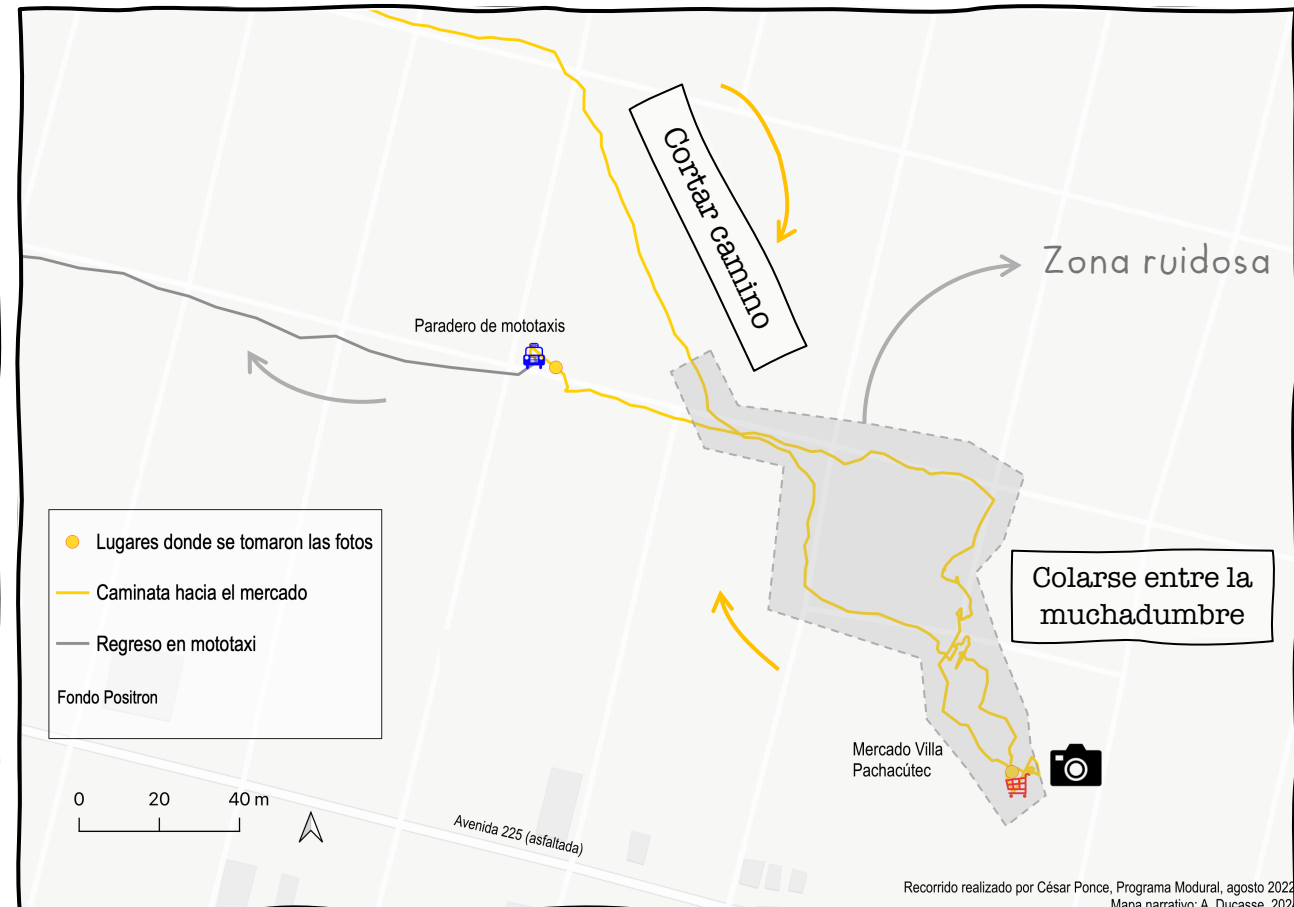
No porque hay este... motos... mototaxis!

En esta ruta misma camino, porque esa ruta transitan personas. [...] Le ponen tranqueras arriba para que no ingresen.



En la entrevista

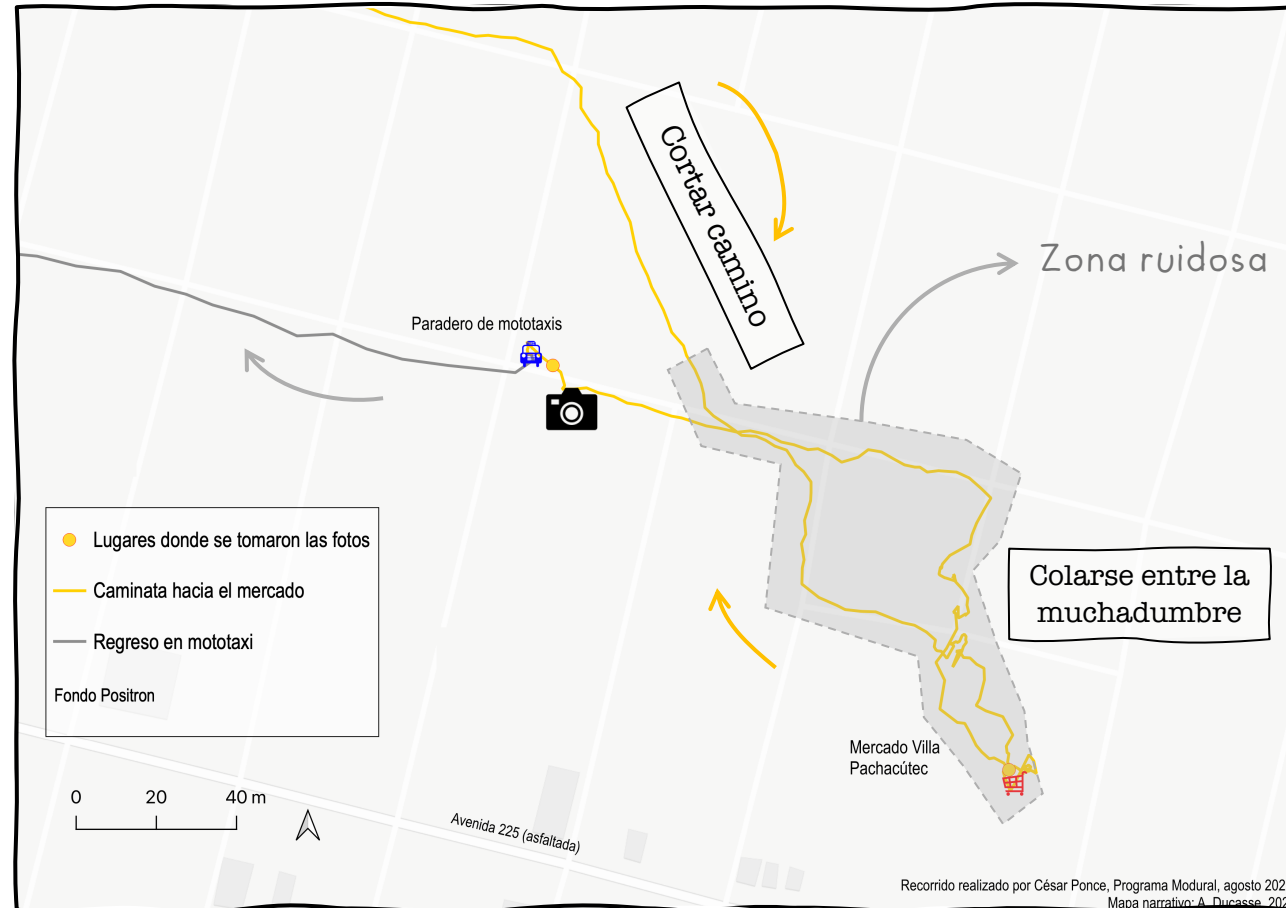
Gracias a Dios, no me han robado porque no ando con el teléfono en la mano. [...] Hay mucha delincuencia. Yo, por ejemplo, cartera ya no cargo. Ya el celular no lo cargo, y voy con seguridad.



Recorrido realizado por César Ponce, Programa Modular, agosto 2022
 Mapa narrativo: A. Durasse, 2022

En la entrevista

Antes de la pandemia uno iba a comer a la calle. Muy poco, pues. **Ahora no, de vez en cuando**, pero ya no como **antes**. **Antes** sí podíamos salir porque los dos trabajábamos. **Ahora** ha cambiado bastante porque yo ya no trabajo. **Ahora** trabaja mi esposo nomás. Mi hija trabaja para pagar sus estudios, la otra también ha empezado a trabajar hace poco. Está trabajando y juntando su dinero para estudiar.



En la entrevista

¿Pensaría cambiar de modo de transporte? ¿Mototaxi o taxi colectivo?

Sí, cuando hay más economía. Ahora no estamos para gastar. Hay que gastar lo mínimo. A veces hago las compras los domingos para ya evitarme estar yendo.

Conclusiones

- Matizar la categoría de modos activos a raíz de las prácticas diferenciadas de movilidad a pie y en bici.
- Cuestionar la movilidad pendular con los trayectos poligonales y la articulación movilidad del cuidado/movilidad escolar
- Representaciones paradójicas de los modos activos: modos apreciados pero asociados a ciertos temores en el espacio público.
- Los arbitrajes entre costo, eficacia y percepción de inseguridad son constantes en las prácticas del caminar y de bicicleta.
- Las experiencias de la movilidad activa revelan inadecuaciones de las infraestructuras de diferentes índoles (falta de asfalto en las vías, escaleras empinadas, flujos vehiculares intensos que ponen en peligro caminantes y ciclistas).
- Los y las usuarias manejan tácticas para superar estas limitaciones de las infraestructuras. La familiaridad con el espacio público es clave para desarrollar dichas tácticas.

En la entrevista

Al colegio, serán unos 20 minutos exagerando. Está acá a 3 o 4 cuadras de mi casa. [...] Llevo a mi hijito al colegio. Está en cuarto grado de primaria. De ahí paso al mercado. Ahí sí voy en movilidad que está un poco lejitos. A veces voy a pie y vengo a pie. De ahí cocino. El mercado sí está lejos, será media hora. [Voy todos los días] para cocinar fresco, del día.