



**HAL**  
open science

# Étude sur les usages et les besoins des utilisateurs de l'inventaire national du patrimoine naturel (INPN) - Résultats 2022

Jean Ichter, Olivier Brosseau, Sarah Figuet, Laurent Poncet, Solène Robert

► **To cite this version:**

Jean Ichter, Olivier Brosseau, Sarah Figuet, Laurent Poncet, Solène Robert. Étude sur les usages et les besoins des utilisateurs de l'inventaire national du patrimoine naturel (INPN) - Résultats 2022. Patrinat (OFB-MNHN-CNRS-IRD). 2024. hal-04669749

**HAL Id: hal-04669749**

**<https://hal.science/hal-04669749v1>**

Submitted on 9 Aug 2024

**HAL** is a multi-disciplinary open access archive for the deposit and dissemination of scientific research documents, whether they are published or not. The documents may come from teaching and research institutions in France or abroad, or from public or private research centers.

L'archive ouverte pluridisciplinaire **HAL**, est destinée au dépôt et à la diffusion de documents scientifiques de niveau recherche, publiés ou non, émanant des établissements d'enseignement et de recherche français ou étrangers, des laboratoires publics ou privés.



Distributed under a Creative Commons Attribution 4.0 International License

# Étude sur les usages et les besoins des utilisateurs de l'INPN

## Résultats 2022



# PATRI NAT

Centre d'expertise et de données  
sur le patrimoine naturel

Un service commun de  
l'Office français de la biodiversité,  
du Muséum national d'Histoire naturelle,  
du Centre national de la recherche scientifique  
et de l'Institut de recherche et développement



**Rédaction** : Jean Ichter (écologue indépendant – correspondant du MNHN) sur la base des précédents rapports d'enquêtes (Brosseau, 2022 ; Figuet & Poncet 2015, 2016, 2017, 2018).

**Relecture** : Sarah Figuet, Chantal Fitoussi, Laurent Poncet, Julien Touroult, Solène Robert (PatriNat)

**Diffusion et communication des enquêtes** : Chantal Fitoussi (PatriNat).

**Référence du rapport** : Ichter J., Brosseau O., Figuet S., Poncet L. & Robert S. 2024. *Étude sur les usages et les besoins des utilisateurs de l'inventaire national du patrimoine naturel (INPN) - Résultats 2022*. PatriNat (OFB - MNHN – CNRS - IRD), Paris, 20 pp.



## **PatriNat**

### **Centre d'expertise et de données sur le patrimoine naturel**

Depuis janvier 2017, PatriNat assure des missions d'expertise et de gestion des connaissances pour ses tutelles, que sont l'Office français de la biodiversité (OFB), le Muséum national d'Histoire naturelle (MNHN), le Centre national de la recherche scientifique (CNRS) et l'Institut de recherche et développement (IRD).

Son objectif est de fournir une expertise fondée, d'une part, sur la collecte et l'analyse de données de la biodiversité marine et terrestre et de la géodiversité présentes sur le territoire français, en hexagone comme en outre-mer, et, d'autre part, sur la maîtrise et l'apport de nouvelles connaissances en écologie, sciences de l'évolution et anthropologie. Cette expertise, établie sur une approche scientifique, doit contribuer à faire émerger les questions et à proposer les réponses permettant d'améliorer les politiques publiques portant sur la biodiversité, la géodiversité et leurs relations avec les sociétés et les humains.

En savoir plus : [patrinat.fr](http://patrinat.fr)

Co-directeurs :

Laurent PONCET et Julien TOUROULT

---

## **Inventaire national du patrimoine naturel**



Porté par PatriNat, cet inventaire est l'aboutissement d'une démarche qui associe scientifiques, collectivités territoriales, naturalistes et associations de protection de la nature, en vue d'établir une synthèse sur le patrimoine naturel en France. Les données fournies par les partenaires sont organisées, gérées, validées et diffusées par le MNHN. L'INPN est un dispositif clé du Système d'information de l'inventaire du patrimoine naturel (SINP) et de l'Observatoire national de la biodiversité (ONB).

Afin de gérer cette importante source d'informations, le MNHN a construit une base de données permettant d'unifier les données à l'aide de référentiels taxonomiques, géographiques et administratifs. Il est ainsi possible d'accéder à des listes d'espèces par commune, par espace protégé ou par maille de 10x10 km. Grâce à ces systèmes de référence, il est possible de produire des synthèses, quelle que soit la source d'information.

Ce système d'information permet de consolider des informations qui étaient jusqu'à présent dispersées. Il concerne la métropole et l'outre-mer, aussi bien sur la partie terrestre que marine. C'est une contribution majeure pour la connaissance naturaliste, l'expertise, la recherche en macroécologie et l'élaboration de stratégies de conservation efficaces du patrimoine naturel.

En savoir plus : [inpn.mnhn.fr](http://inpn.mnhn.fr)

# SOMMAIRE

<b>1.</b>	<b>Introduction.....</b>	<b>3</b>
<b>2.</b>	<b>Objectifs et contexte.....</b>	<b>3</b>
<b>3.</b>	<b>Matériels et méthodes.....</b>	<b>3</b>
3.1.	Élaboration du questionnaire .....	3
3.2.	Diffusion des questionnaires en 2022 .....	4
<b>4.</b>	<b>Résultats.....</b>	<b>6</b>
4.1.	Données analysées .....	6
4.2.	Résultats généraux .....	6
4.2.1.	Profil des répondants.....	6
4.2.2.	Utilisation des données .....	9
4.2.3.	Satisfaction .....	12
4.2.4.	Échanges avec l'INPN .....	14
4.2.5.	Appréciation des nouveautés en 2022 .....	14
4.2.6.	Lecture des rubriques de la lettre d'information de l'INPN en 2022 .....	15
<b>5.</b>	<b>Synthèse et pistes d'amélioration .....</b>	<b>16</b>
5.1.	Évolution du profil des internautes ayant répondu à l'enquête .....	17
5.2.	Évolution de la satisfaction .....	18
<b>6.</b>	<b>Conclusion .....</b>	<b>19</b>
	<b>Bibliographie .....</b>	<b>20</b>

# 1. Introduction

*La meilleure façon de traiter les questions d'environnement est d'assurer la participation de tous les citoyens concernés, en mettant les informations à la disposition de celui-ci* (Principe 10 de l'article 2 de la convention sur la diversité biologique, Rio de Janeiro, 1992).

L'accès libre et la diffusion de l'information relative au patrimoine naturel se révèlent être des piliers essentiels pour une prise de conscience environnementale accrue. Au niveau international, la convention d'Aarhus et la Directive INSPIRE donnent un cadre pour offrir au plus grand nombre un accès aux données environnementales.

En France, l'Inventaire national du patrimoine naturel (INPN) est un dispositif clé dans cette démarche. Sous la responsabilité scientifique du Muséum national d'histoire naturelle (MNHN), il assure la gestion et la diffusion gratuites d'informations de référence concernant les espèces animales, végétales, la fonge, les habitats naturels, les espaces protégés ainsi que le patrimoine géologique, couvrant à la fois les territoires continentaux et marins en France métropolitaine et en outre-mer.

Cet inventaire résulte d'une collaboration étroite entre scientifiques, collectivités territoriales, naturalistes et associations de protection de la nature, dans le but de consolider et de maintenir une synthèse actualisée du patrimoine naturel français. Il s'intègre dans une démarche partenariale, le Système d'information sur le patrimoine naturel (SINP) piloté par PatriNat (OFB/MNHN/CRNS/IRD).

Dans un contexte où 92 % des Français se connectent régulièrement à internet (source : [Le baromètre du numérique 2023](#)), l'importance des outils numériques ne peut être sous-estimée. Dans cette perspective, le site internet <https://inpn.mnhn.fr> et l'application mobile « INPN Espèces » sont des outils clés pour la promotion de la connaissance et la sensibilisation du public à la nature et à sa protection.

## 2. Objectifs et contexte

Avec plus de 3 millions de visites en 2023, le site internet de l'INPN s'est imposé comme une ressource importante pour la connaissance de la biodiversité en France.

Dès 2013, PatriNat (anciennement Service du patrimoine naturel) a initié une étude (Boccarossa 2013 et Figuet *et al.* 2015) puis un questionnaire à destination des utilisateurs (Figuet & Poncet 2015, 2016, 2017, 2018 ; Brosseau, 2022). Celui-ci est mis à jour chaque année à l'exception de 2021.

Les objectifs principaux de ce suivi sont de mieux cerner et de suivre l'évolution au fil des années des profils des utilisateurs de l'INPN, l'utilisation des données et informations disponibles sur l'INPN, la satisfaction et les attentes des répondants. Les résultats permettent d'orienter les développements de l'INPN.

## 3. Matériels et méthodes

### 3.1. Élaboration du questionnaire

Un sondage a été conçu en 2015 en se basant sur les conclusions de l'étude de 2013. Les questionnaires évoluent très peu d'année en année pour permettre de suivre dans le temps les grandes tendances, notamment en matière de satisfaction (Tableau 1). Les grands types d'informations recherchées sont :

1. **Profil des répondants**
  - Âge, le lieu de résidence et catégorie socioprofessionnelle.
2. **Utilisation de l'INPN :**
  - Objectif d'utilisation (professionnel ou personnel).
  - Type d'organisme pour les utilisateurs professionnels.
3. **Consultation et abonnement :**
  - Fréquence et durée de consultation du site.

- Rubriques lues pour les abonnés à la lettre d'information
- 4. **Objectifs et types d'informations :**
  - Buts spécifiques pour lesquels l'INPN est utilisé.
  - Principales informations recherchées sur le site.
- 5. **Évaluation de la qualité :**
  - Qualité des informations consultées.
  - Évaluation des documents accompagnant ces informations.
- 6. **Téléchargement de données :**
  - Types de données téléchargées.
  - Évaluation de la qualité des données téléchargées et de leurs documents associés.
- 7. **Expérience utilisateur :**
  - Évaluation de la navigation sur le site et de l'accès aux informations.
- 8. **Suggestions et points forts :**
  - Suggestions d'améliorations pour l'INPN.
  - Points positifs du site selon les utilisateurs.
- 9. **Recommandation et satisfaction :**
  - Recommandation de l'INPN.
  - Satisfaction globale à l'égard de l'INPN.
- 10. **Remarques finales et nouveautés :**
  - Remarques ou propositions pour faire évoluer le site.
  - Identification des nouveautés mises en place depuis janvier 2021.

De plus, une option est offerte pour être recontacté pour compléter l'étude, avec la possibilité de fournir une adresse e-mail.

## 3.2. Diffusion des questionnaires en 2022

L'enquête a été active de décembre 2022 à février 2023.

Chaque enquête a été déployée sur un site spécifique et les mêmes réseaux de diffusion qu'en 2018 ont été utilisés pour la faire connaître :

- Réseaux sociaux (Facebook, Twitter et LinkedIn de l'INPN/PatriNat et des tutelles), partagés sur quelques groupes Facebook dédiés à la biodiversité (par exemple, « Acteurs de la biodiversité », « Naturalistes de France »).
- Listes de diffusion
- Actualités sur le site de l'INPN et un lien vers le questionnaire sur la page d'accueil de l'INPN
- Lettres d'information de l'INPN et du SINP (LIANS).
- Relais sur les sites Naturefrance, Tela Botanica
- Diffusion sur différents réseaux internes des tutelles et de partenaires.

**Tableau 1 - Comparaison des informations recueillies par les différents questionnaires (2013-2020)**

		2013	2015	2016	2017	2018	2019	2020	2022	
<i>Profil des internautes</i>	Statut de l'utilisateur	V	V	V	V	V	V	V	V	
	Type d'institution	V	V	V	V	V	V	V	V	
	Nom institution	V	V	V	V	V	V	V	V	
	Statut personne dans institution	V								
	Mode de connaissance du référentiel	V								
	Familiarité avec le site internet		V	V	V	V	V	V	V	
<i>Utilisation des données</i>	Âge, origine géographique	V	V	V	V	V	V	V	V	
	Informations recherchées	V	V	V	V	V	V	V	V	
	Contexte d'utilisation des données	V	V	V	V	V	V	V	V	
	Utilisation des référentiels (taxonomique, géographique, habitat)	V	V							
	Données téléchargées	V	V	V	V	V	V	V	V	
	Mode de téléchargement des données	V								
	Objectifs de l'internaute	V	V	V	V	V	V	V	V	
	<i>Satisfaction, attentes et besoins</i>	Satisfaction	V	V	V	V	V	V	V	V
		Propositions d'amélioration	V	V	V	V	V	V	V	V
		Nouveautés de l'année				V	V	V	V	V
<i>Échanges avec l'INPN</i>	Fréquence de consultation	V	V	V	V	V	V	V	V	
	Prise de contact avec l'INPN	V	V	V	V	V	V	V	V	
	Types de démarche (demande ou contribution)	V	V	V	V	V	V	V		
	Inscription à la newsletter	V	V	V	V	V	V	V	V	



## 4. Résultats

### 4.1. Données analysées

L'enquête a été disponible pendant 8 semaines entre décembre 2022 et janvier 2023, soit 2 semaines de plus que la dernière enquête en 2020 (voir tableau 2). Avec 724 réponses, le nombre de répondants augmente de 5 % depuis 2020. En 2021, l'enquête n'a pas été diffusée.

### 4.2. Résultats généraux

#### 4.2.1. Profil des répondants

En 2022, les répondants ont une utilisation majoritairement personnelle de l'INPN, tandis qu'une part significative des utilisateurs en fait usage dans les deux contextes, professionnel et personnel (Figure 1) :

- Cadre professionnel : Environ 16 % (125 sur un total de 722) des répondants utilisent l'INPN dans un cadre professionnel.
- Usage dans les deux cas : Environ 28 % (204 sur un total de 722) utilisent l'INPN à la fois dans des contextes professionnels et personnels.
- Cadre strictement personnel : Environ 54 % (393 sur un total de 722) utilisent l'INPN strictement à des fins personnelles.

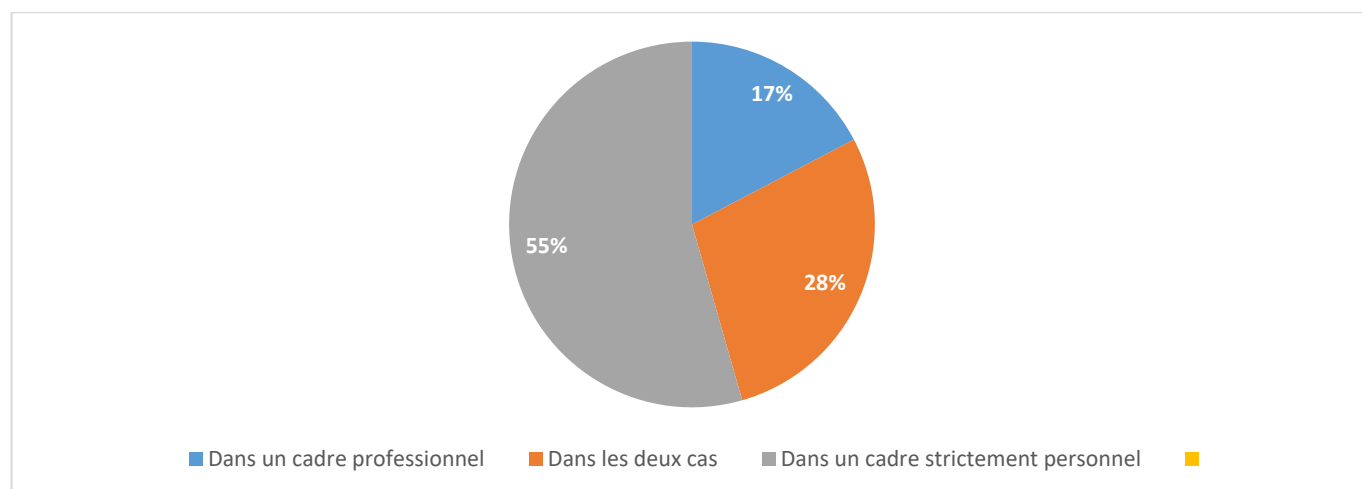


Figure 1 : Cadre d'utilisation de l'INPN (724 réponses)

#### Les catégories socioprofessionnelles

Les données de la Figure 2 révèlent une variation importante dans la répartition des catégories socioprofessionnelles des répondants. Les retraités constituent la catégorie la plus représentée dans cette enquête (35 %), suivis par les cadres (23 %) et les employés (14 %). Cette diversité peut refléter l'attrait de l'INPN pour des personnes ayant des profils professionnels variés, montrant un intérêt marqué des personnes à différents stades de leur vie professionnelle. La participation notable des retraités pourrait s'expliquer par plus de temps libre pour répondre à des enquêtes ou s'engager dans des activités liées à la nature. La présence d'enseignants et de professionnels liés à la biodiversité peut s'expliquer par des besoins spécifiques liés à leur domaine d'activité (p. ex. pédagogie, expertise, réglementation).

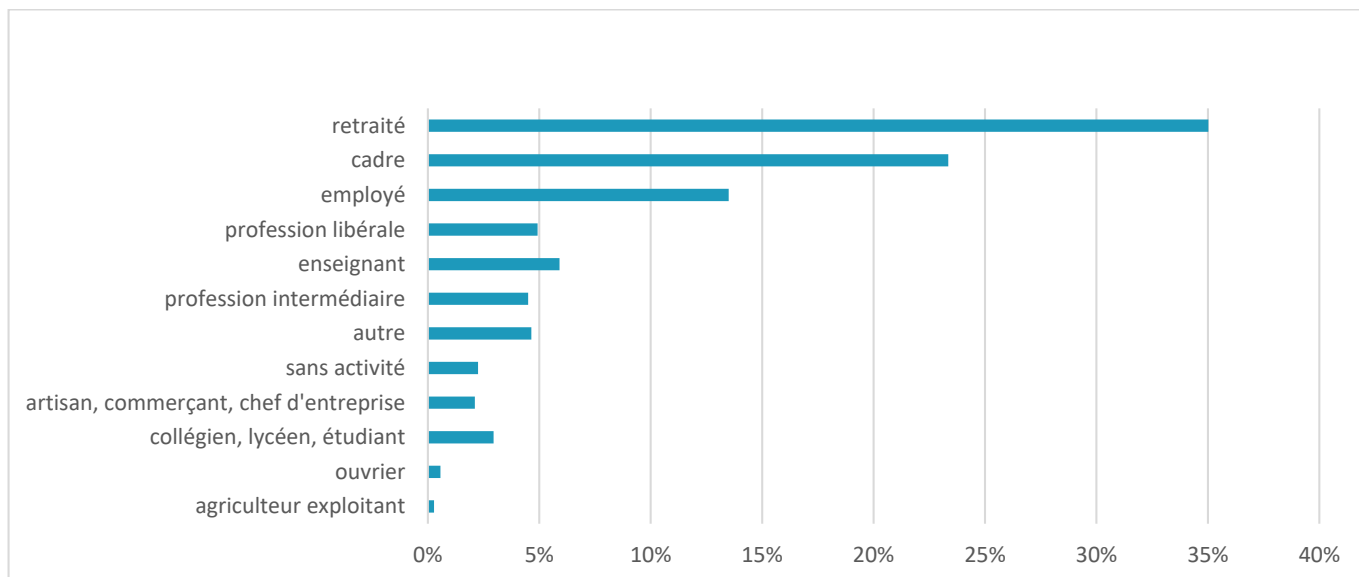


Figure 2 : Catégories socioprofessionnelles représentées (711 répondants)

### Les grands types d'organismes représentés dans l'enquête

Une bonne diversité d'organismes est observée parmi les répondants (Figure 3). Les réponses englobent différents types d'organisations, notamment des institutions académiques telles que des universités et des lycées, des organismes publics comme l'Office français de la biodiversité (OFB), des associations telles que France Nature Environnement et des bureaux d'études ou des entreprises travaillant dans le domaine de l'environnement.

Des organismes impliqués dans la conservation et la connaissance de la biodiversité. De nombreux organismes sont liés à des initiatives de type inventaires d'espèces (bénévoles et professionnels), conservation de la nature (conservatoires ou réserves naturelles), recherche scientifique et éducation à l'environnement.

Une part liée à l'engagement éducatif. Des établissements éducatifs tels que des écoles, des collèges et des lycées ainsi que l'Éducation nationale sont également présents, soulignant un intérêt pour l'intégration de l'éducation à la biodiversité.

Différentes localisations géographiques. Les réponses incluent des organismes provenant de différentes régions géographiques, tant en France métropolitaine qu'outre-mer.

La Figure 3 présente les grands types d'institutions d'appartenance parmi les professionnels

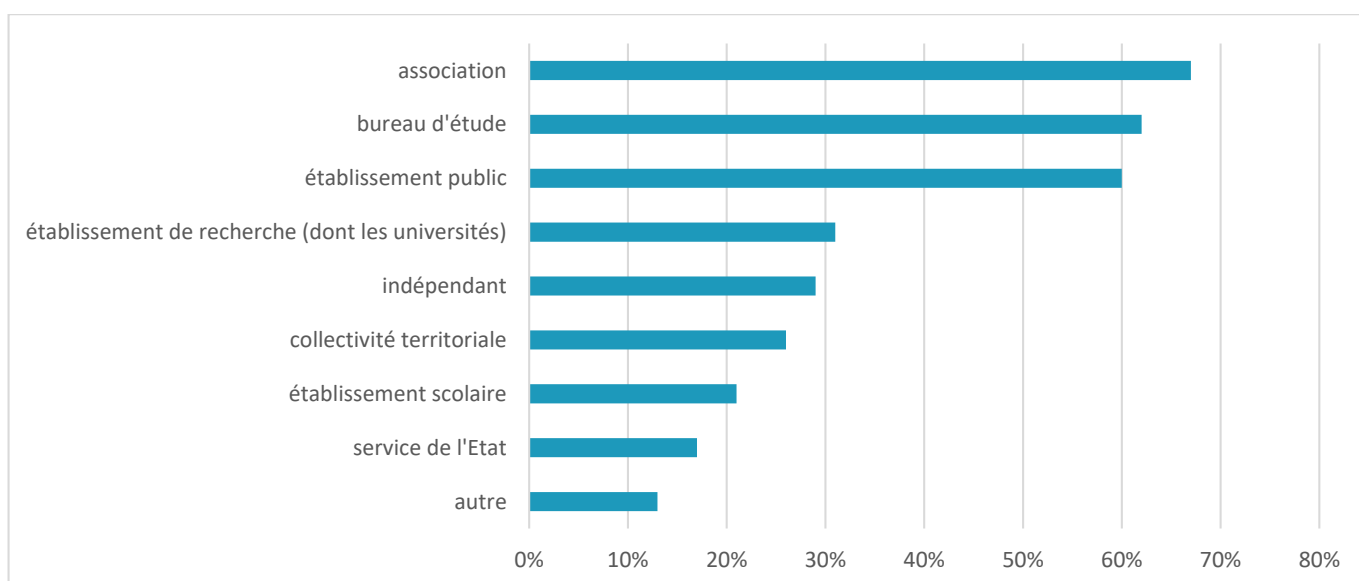


Figure 3 : institutions d'appartenance des professionnels (274 réponses)

### Familiarité avec l'INPN

La grande majorité des répondants (environ 66 %) déclarent utiliser l'INPN depuis plusieurs années. Ce chiffre semble indiquer un intérêt soutenu pour ce site web sur une longue période, bien qu'il soit possible que les utilisateurs les plus anciens ou fidèles soient plus enclins à répondre à l'enquête. Par ailleurs, une proportion significative (environ 20 %) affirme avoir commencé à utiliser l'INPN depuis environ un an, ce qui suggère un intérêt relativement récent ou une augmentation de la popularité de l'INPN au cours de cette période.

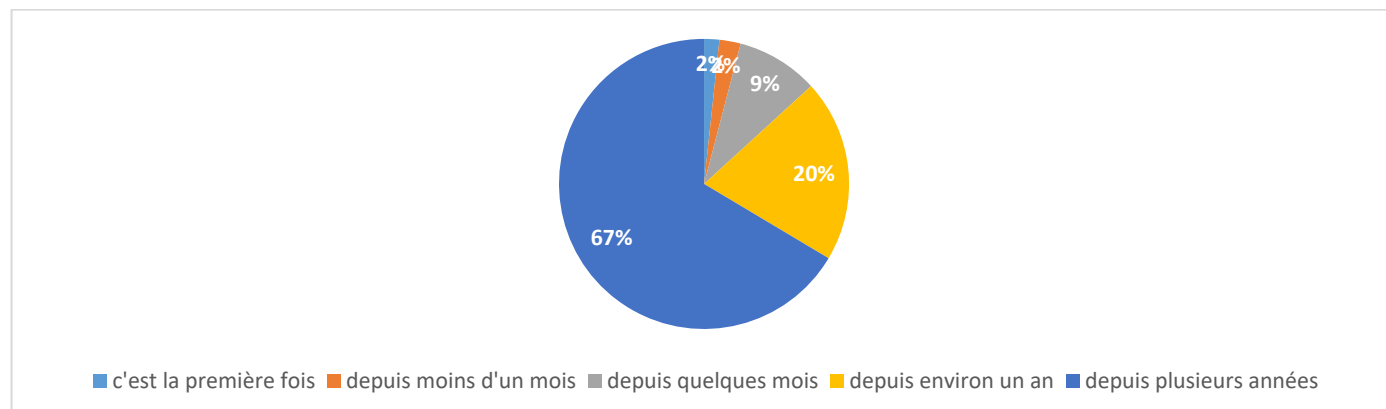


Figure 4 : Familiarité avec l'INPN (590 réponses)

### Fréquence de consultation

Le nombre important de consultations du site « plusieurs fois par mois » et « plusieurs fois par semaine » dans les six derniers mois indique un engagement assez régulier envers le contenu du site. Cela suggère un intérêt continu pour les informations, les mises à jour et les nouveautés.

D'autres personnes (67 répondants), moins engagées, cherchent des informations spécifiques, occasionnelles ou ne nécessitant pas une consultation fréquente.

Quant aux utilisateurs quotidiens, ils sont en très grande majorité (70 %) des professionnels.

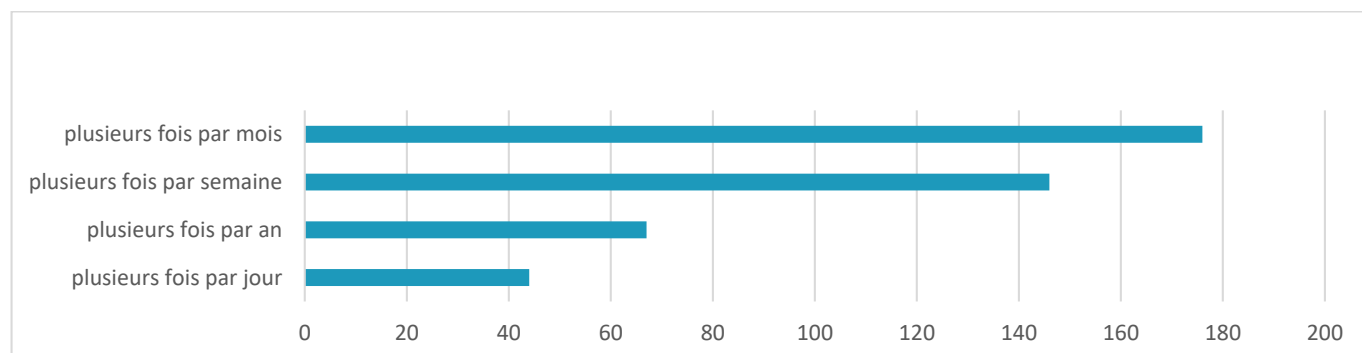


Figure 5 : Fréquence de consultation (692 répondants)

### Âge des répondants

Avec des répondants entre 15 ans et 85 ans (Figure 6), l'enquête a permis de cibler une représentation diversifiée et relativement équilibrée des différentes générations

Pour autant, l'enquête a plus largement touché une population âgée. La moitié des répondants a plus de 55 ans et 30 % à plus de 65 ans.

On peut également souligner un manque relatif de jeunes répondants. Les moins de 25 ans représentent à peine 8 % des répondants. Cela peut induire une possible sous-représentation des plus jeunes dans l'échantillon.

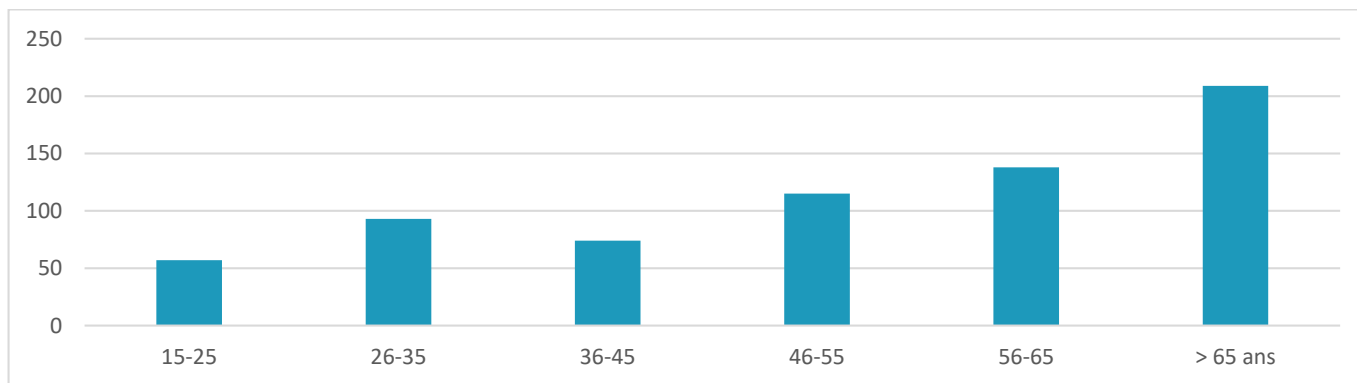


Figure 6 : Âge des répondants (692 répondants)

## 4.2.2. Utilisation des données

La grande majorité des répondants utilisent l'INPN pour leur connaissance personnelle sur la biodiversité autour de chez eux (66 %) (Figure 7).

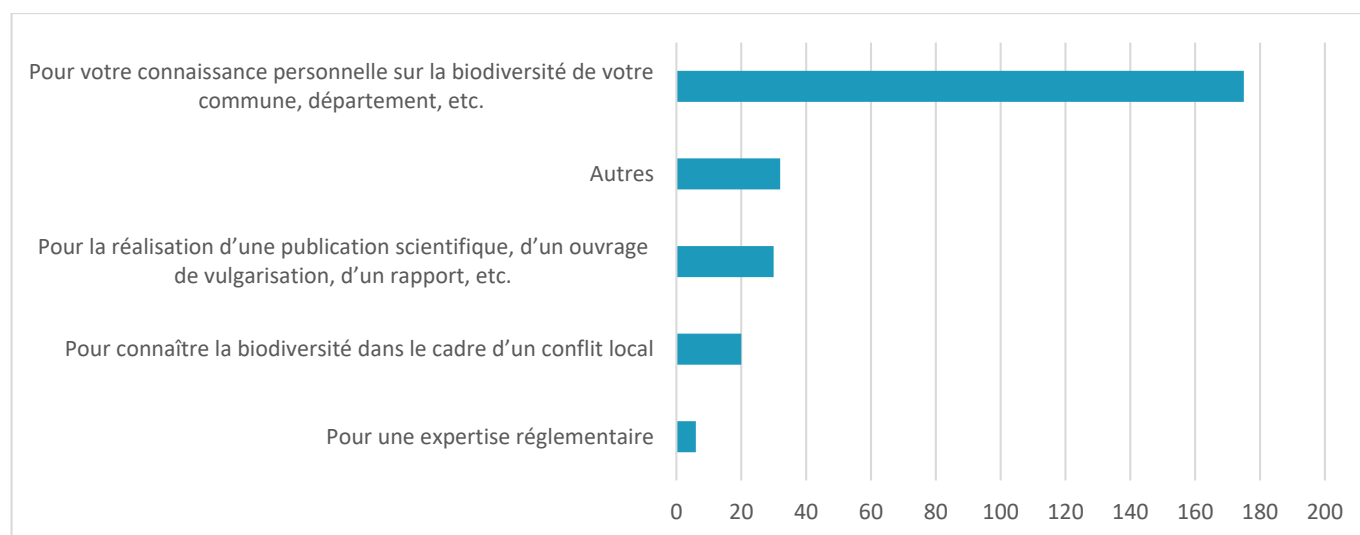


Figure 7 : Utilisation des données de l'INPN (263 répondants)

Parmi les 12 % de répondants qui ont déclaré avoir d'autres usages que ceux proposés, on trouve différents motivations et intérêts :

- Recherche professionnelle ou académique, notamment sur les statuts de sites protégés, des formations en environnement ou en biologie subaquatique, et pour valider des données ou des photos.
- Intérêt personnel pour la nature par passion, pour maintenir leurs connaissances, ou pour enrichissement personnel. Certains mentionnent également leur curiosité naturelle ou leur culture générale.
- Éducation et transmission des connaissances, notamment à destination des jeunes publics.
- Conservation et protection de la nature en particulier pour la reconnaissance, la localisation ou la protection des espèces et des habitats naturels.
- Utilisation dans le cadre professionnel par exemple comme jardinier-formateur, entomologiste ou gestionnaire d'espaces naturels.
- Vérification et validation de données et d'informations avant de les partager (par exemple, sur un blog) ou pour éviter de publier des données incorrectes.

### Informations recherchées

#### Expliquer figure 8

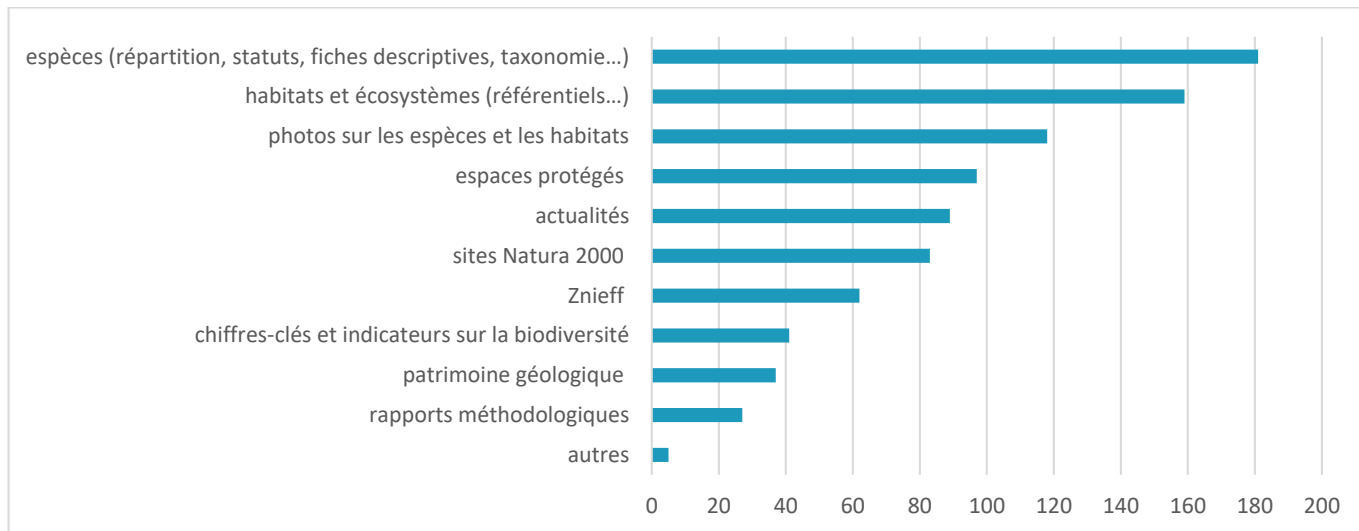


Figure 8 : Informations recherchées sur l'INPN

### Notes attribuées aux informations consultées

Les répondants sont majoritairement satisfaits des informations qu'ils trouvent sur l'INPN (Figure 9) et des documents associés (Figure 10).

La moyenne des notes attribuées par les 422 répondants pour leur satisfaction vis-à-vis des informations consultées sur l'INPN est de 8,2 sur une échelle de 1, pas satisfait, à 10, très satisfait.

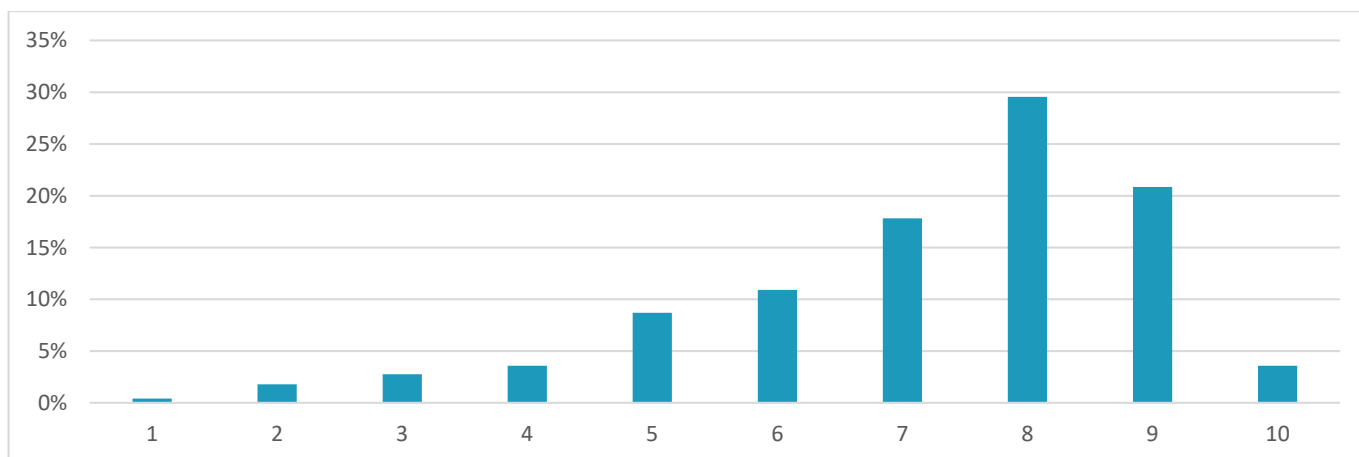


Figure 9 : Notes attribuées aux informations consultées (422 répondants)

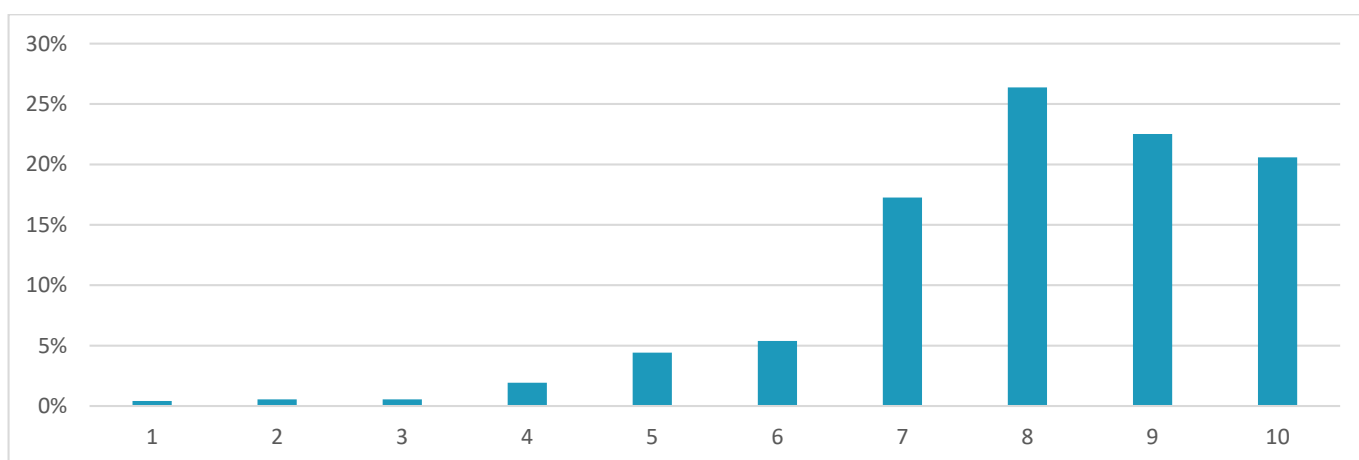


Figure 10 : Notes attribuées aux documents accompagnant les informations (417 répondants)

### Les données téléchargées sur l'INPN

Parmi les 724 répondants à cette question, 64 % déclarent télécharger des données sur le site de l'INPN. La Figure 11 présente les types de données les plus fréquemment téléchargées.

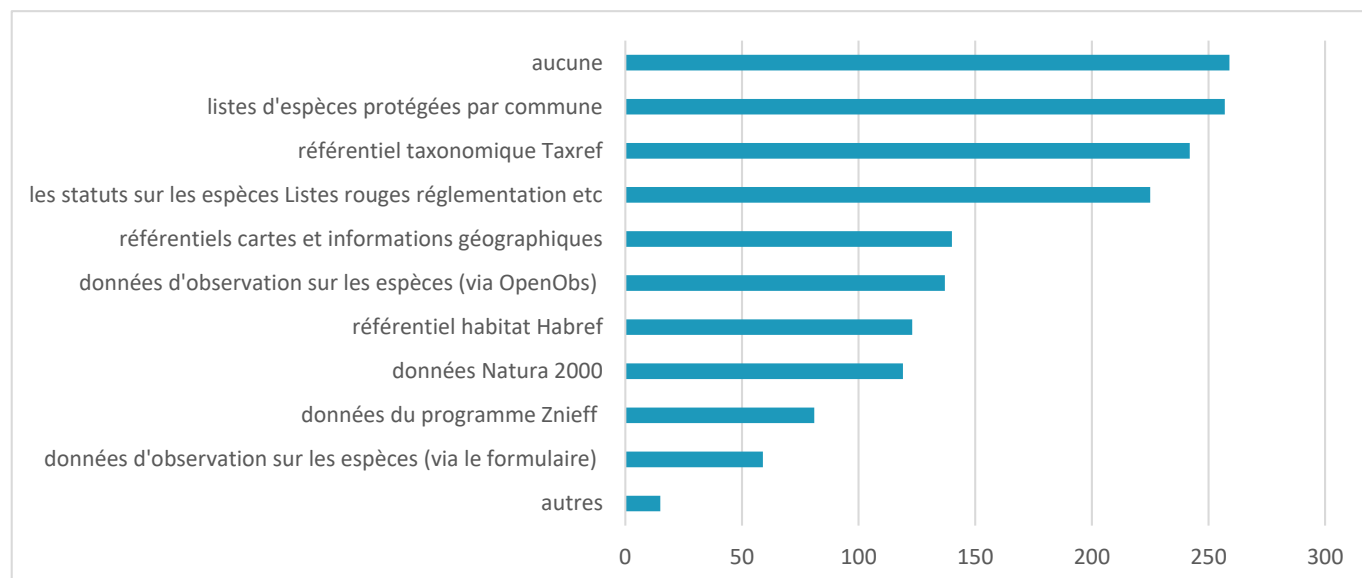


Figure 11 : Les catégories des données téléchargées sur l'INPN (724 répondants)

Parmi les réponses et les commentaires, on constate différents besoins et intérêts des utilisateurs concernant les données l'INPN. Voici quelques éléments de retours sur les types de données disponibles, utilisées et certaines lacunes spécifiques :

- Consultation/téléchargement de données. Les réponses indiquent un téléchargement de divers types de données, suggérant des besoins variés liés à des données brutes ou de synthèse.
- Consultation/téléchargement de rapports, études, etc. Certains utilisateurs recherchent des informations approfondies et des analyses détaillées via le téléchargement de rapports ou d'études
- Consultation/téléchargement des fiches espèces. Certains utilisateurs s'intéressent aux fiches dédiées à des espèces spécifiques.
- Consultation/téléchargement de photos. Certains utilisateurs s'intéressent aux photos associées aux données.
- Intérêt pour les fiches et les informations sur les espaces naturels réglementaires tels que les sites N2000, les ZNIEFF, et les APPB. Ils expriment également le besoin de cartes claires et utilisables sur le terrain pour ces zones.
- Besoin d'informations plus complètes et plus détaillées sur les insectes, les champignons, la pêche (halieutique). Certains utilisateurs déplorent le manque d'informations spécifiques sur ces sujets.
- Consultation sur tablette et téléphones mobiles sans téléchargement. Certains utilisateurs consultent les données directement sur outils mobiles sans procéder au téléchargement des informations.

#### Notes attribuées aux données téléchargées et aux documents associés

La Figure 12 présente les notes attribuées aux données téléchargées sur l'INPN. La Figure 13 présente les notes aux documents qui les accompagnent. Les notes vont de 1, pas satisfait, à 10, très satisfait.

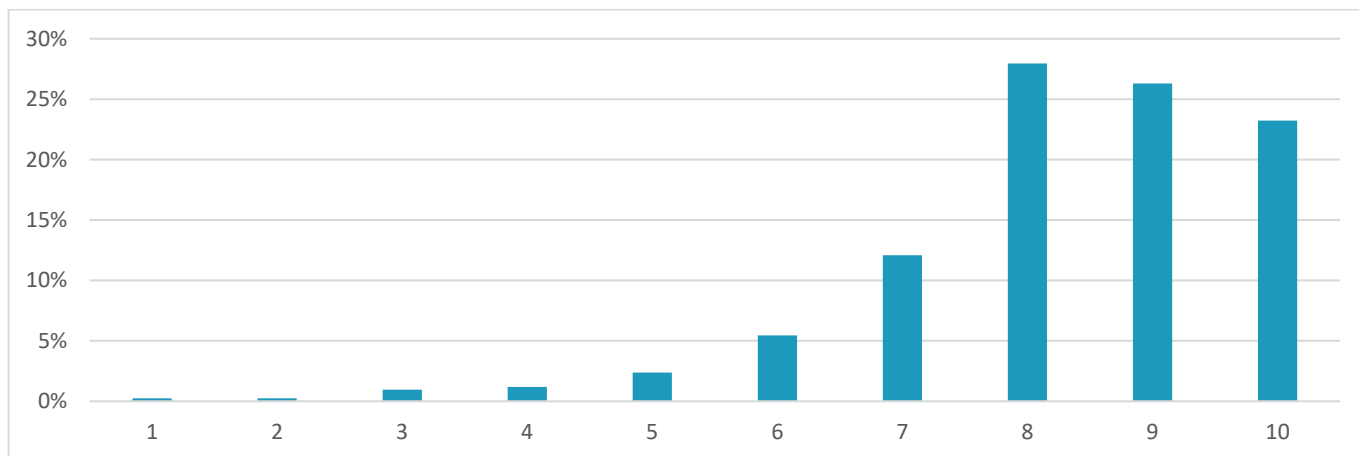


Figure 12 : Notes attribuées aux données téléchargées (422 répondants)

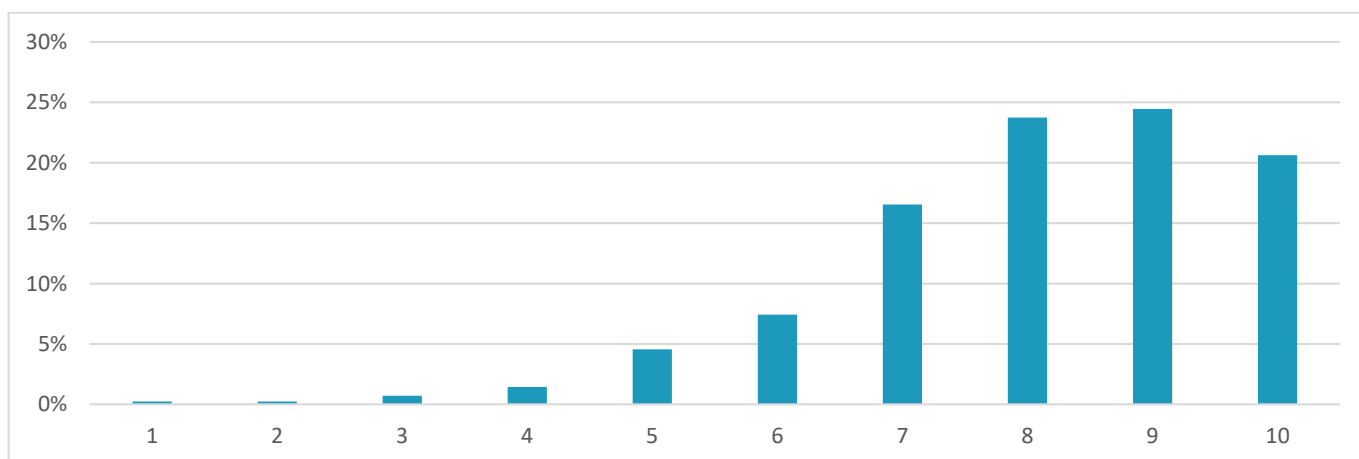


Figure 13 : Notes attribuées aux documents accompagnant les données téléchargées (417 répondants)

### 4.2.3. Satisfaction

#### Satisfaction globale

La majorité des répondants attribuent une note positive de satisfaction globale pour le site de l'INPN (Figure 14)

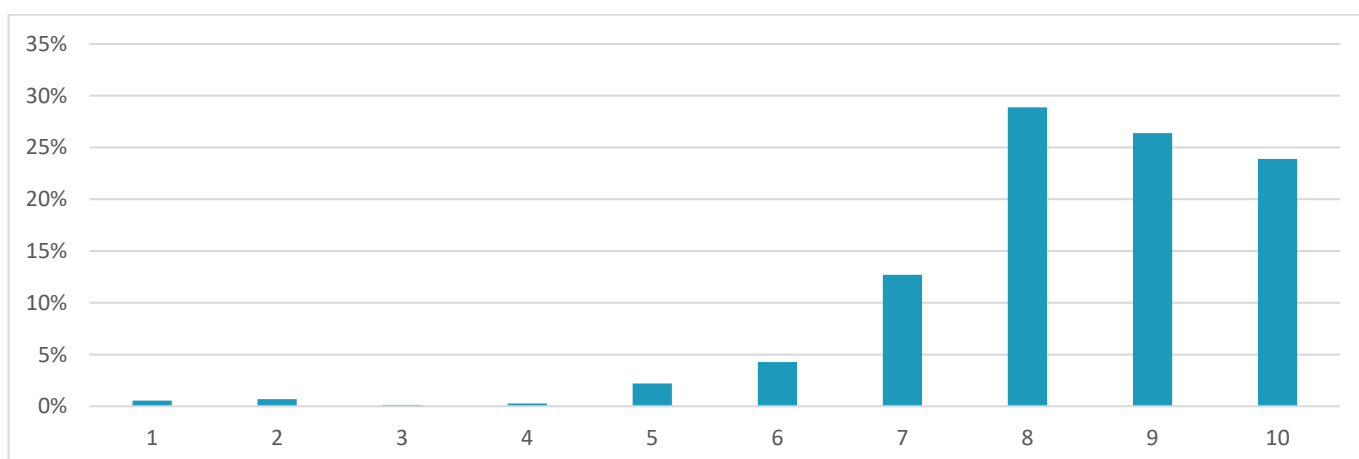


Figure 14 : Notes attribuées à la satisfaction globale (724 répondants)

Les commentaires associés mettent en évidence les points suivants :

- Reconnaissance de l'existence et de l'utilité de l'INPN. Certains commentaires reconnaissent l'existence de l'INPN comme un atout, mais soulignent qu'il reste des lacunes dans son accessibilité et son utilisation (p. ex. le manque de données ou d'attention accordée aux écosystèmes marins sur la plateforme).

- Besoin d'un mode d'emploi ou de meilleures instructions. Des utilisateurs expriment des difficultés dans la recherche d'informations sur l'INPN, suggérant ainsi un manque de clarté ou de guides explicatifs pour faciliter la navigation et l'utilisation des données.
- Appréciation des référentiels et des standards de données. L'importance des référentiels spécifiques comme Taxref est reconnue,
- Aspect centralisateur de l'INPN. Plusieurs utilisateurs notent que l'INPN est une référence centrale en matière de données sur la biodiversité, ce qui renforce son importance et son utilité dans ce domaine.
- Simplification et accessibilité. Certains commentaires évoquent la nécessité de rendre l'INPN plus facile à utiliser, ce qui implique probablement une amélioration de l'interface utilisateur pour rendre la plateforme plus accessible et conviviale.

### La recommandation aux proches

La majorité des répondants déclarent recommander l'INPN (Figure 15). Un grand nombre de commentaires positifs est associé à cette question, notamment lié à la fiabilité des informations, son statut de référence nationale et son utilité pour les naturalistes, les scientifiques, les amateurs de nature et les étudiants. Les utilisateurs apprécient sa richesse en données, son accessibilité et le fait qu'il serve de guichet unique pour les informations sur la biodiversité en France. Ils soulignent sa contribution à la sensibilisation à la protection de la biodiversité.

Parmi les critiques, des retours pointent des problèmes d'ergonomie (parfois complexe pour les novices), de lenteur, et le besoin d'améliorations dans la visualisation des données (photos, cartes). Certains utilisateurs signalent des lacunes, notamment sur le milieu marin.

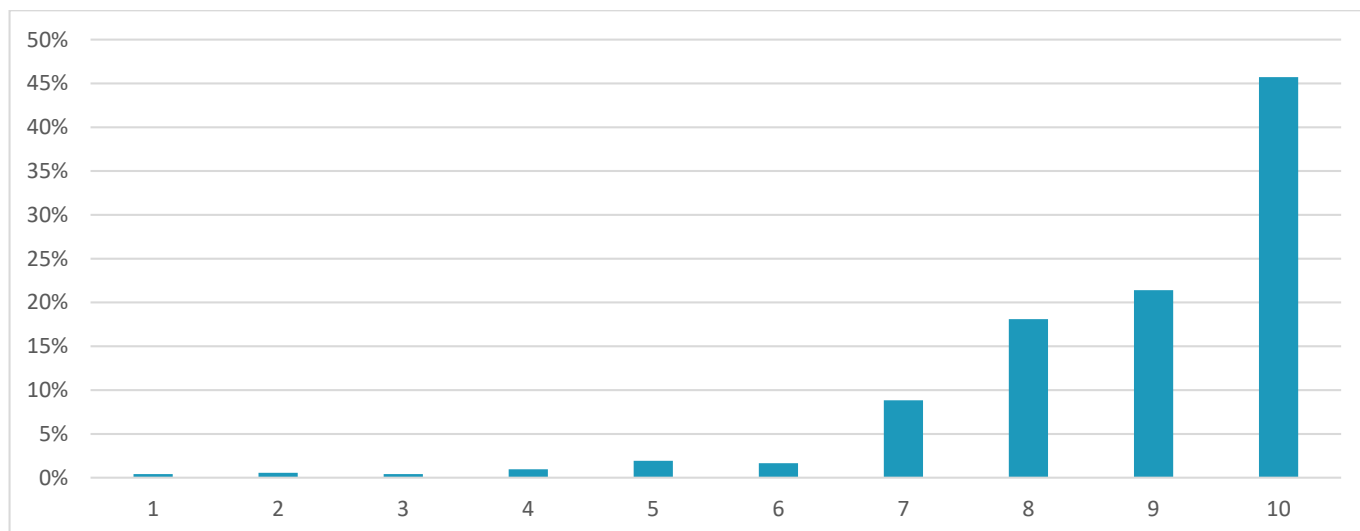


Figure 15 : Notes attribuées à la recommandation aux proches (724 répondants)

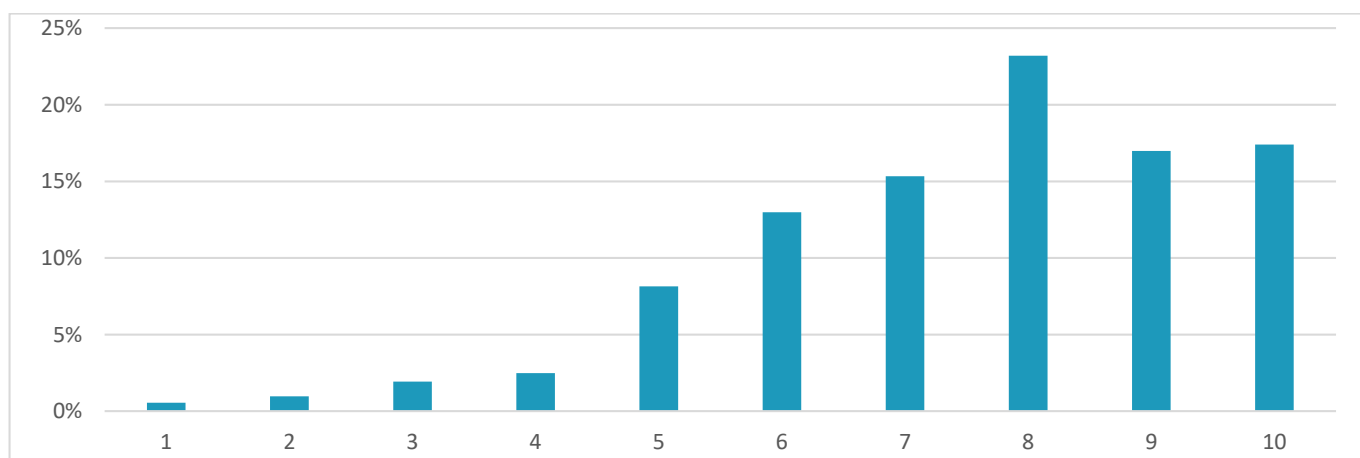


Figure 16 : Notes attribuées à la navigation sur le site (724 répondants)

Les principales améliorations demandées par les répondants (Fig. 17) concernent la rapidité de la consultation et l'ergonomie du site et la consultation via la cartographie.



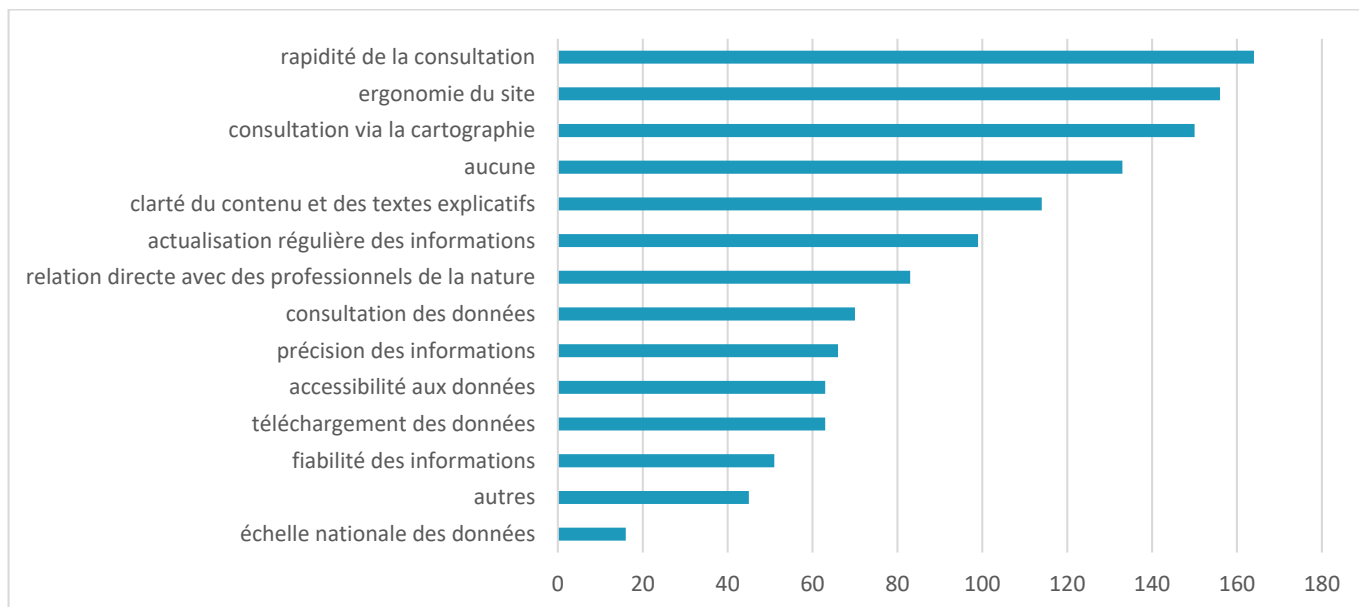


Figure 17 : Les améliorations demandées par les répondants (724 répondants)

#### 4.2.4. Échanges avec l'INPN

79 % des répondants sont inscrits à la lettre d'information de l'INPN (Figure 19). La moitié des répondants acceptent d'être recontactés suite à l'enquête (Figure 18).

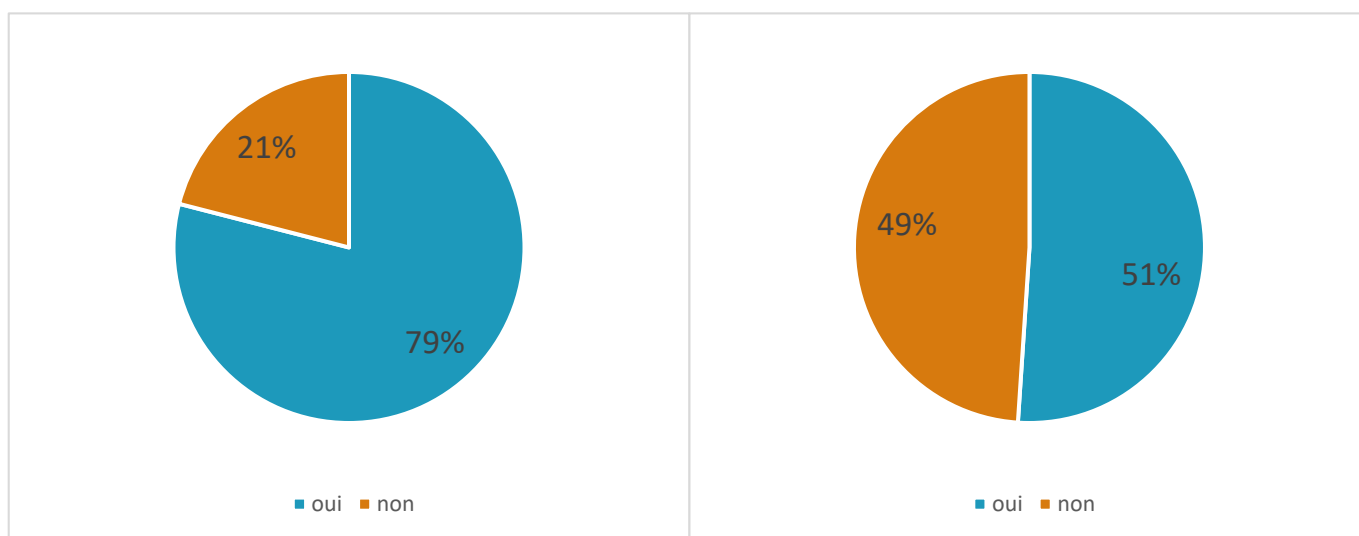


Figure 18 : Pourcentage des répondants acceptant d'être recontactés (724 répondants)

Figure 19 : Pourcentage des internautes acceptant d'être recontactés (724 répondants)

#### 4.2.5. Appréciation des nouveautés en 2022

Les répondants estiment que les nouveautés les plus structurantes en 2022 (Fig. 20) sont la nouvelle présentation des fiches espèces (57 % des répondants), la nouvelle cartographie dynamique sur les espaces protégés (24 %) et les liens vers OpenObs et le GBIF pour les jeux de données (17 %). Les quêtes de l'application mobile INPN Espèces n'ont été citées par aucun des répondants.

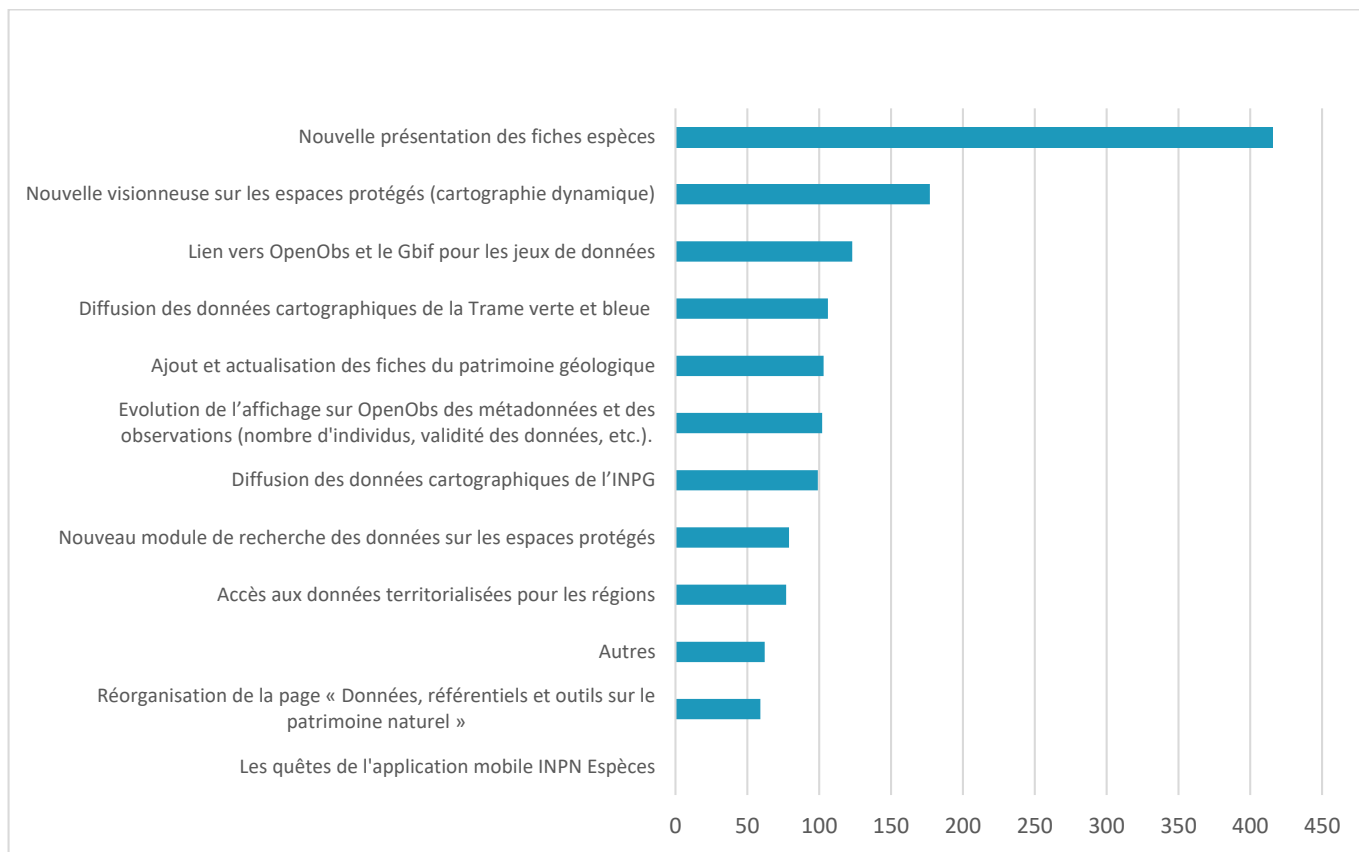


Figure 20 : Les nouveautés les plus structurantes en 2022 (724 répondants)

#### 4.2.6. Lecture des rubriques de la lettre d'information de l'INPN en 2022

Les cinq rubriques de la lettre d'information de l'INPN les plus lues en 2022 (Fig. 21) sont : « inventaires d'espèces » (74 % des réponses), « espaces protégés, Natura 2000, Znieff et trame verte et bleue » (60 %), « évaluation > Listes rouges, espèces protégées, espèces invasives, rapportage, Cites » (56 %). « habitats » (50 %) et « INPN espèces » (49 %). Comme en 2020, les répondants apparaissent plus intéressés par les rubriques qui valorisent l'INPN que par les autres contenus spécialisés et généralistes relatifs au patrimoine naturel.

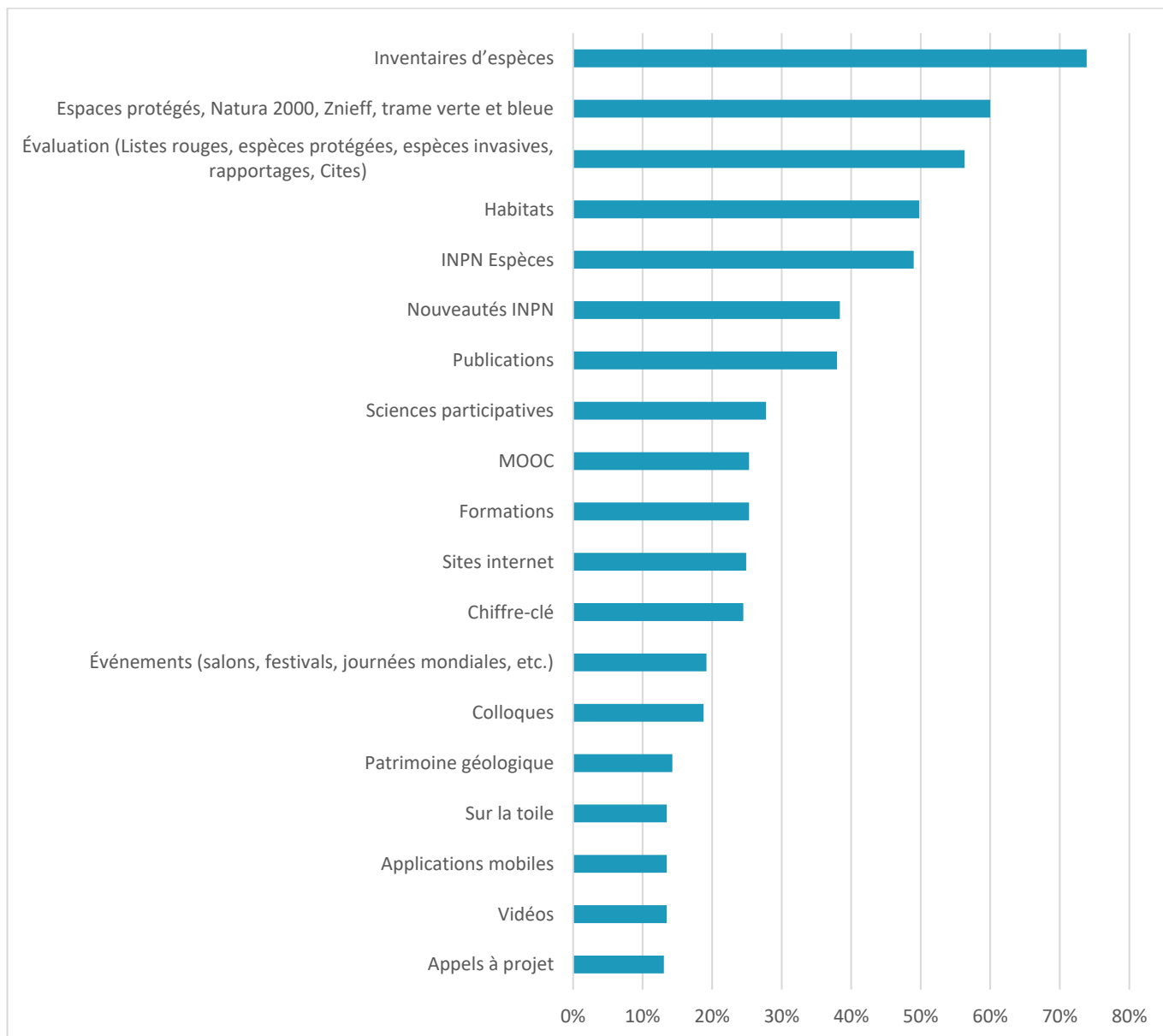


Figure 21 : Lecture des rubriques de la lettre d'information de l'INPN en 2022 (546 répondants)

## 5. Synthèse et pistes d'amélioration

Le nombre de répondants est en augmentation constante depuis le début en 2013 et plus particulièrement depuis 2019 (Tableau 2). Au regard des résultats, la stratégie de diffusion semble être un facteur plus efficace que la durée de l'enquête.

**Tableau 2 - Évolution des réseaux de diffusion et du nombre de répondants au cours des études**

	2013	2015	2016	2017	2018	2019	2020	2022
<i>Réseaux de diffusion</i>	Page accueil INPN	Page accueil INPN	Page accueil INPN	Page accueil INPN	Page accueil INPN	Page accueil INPN	Page accueil INPN	Page accueil INPN
	Newsletter	Newsletter	Newsletter	Newsletter	Newsletter	Newsletter	Newsletter	Newsletter
	Facebook	Facebook Réseaux partenaires	Facebook Twitter	Facebook Twitter	Facebook Twitter	Facebook Twitter	Facebook Twitter	Facebook Twitter

	Réseaux partenaires		Réseaux partenaires		Réseaux partenaires		Réseaux partenaires	
<i>Durée de l'enquête</i>	4 semaines	6 semaines	6 semaines	10 semaines	10 semaines	5 semaines	6 semaines	8 semaines
<i>Nombre de répondants</i>	252	349	363	368	256	525	688	724

## 5.1. Évolution du profil des internautes ayant répondu à l'enquête

Le profil le plus représenté (54 %) est un utilisateur qui se sert à la fois de l'INPN dans le cadre personnel et professionnel. 71 % des répondants utilisent l'INPN dans le cadre de leur travail contre 28 % exclusivement à titre personnel (Tableau 3). Il s'agit d'une évolution notable par rapport à 2019 et à 2020, où les particuliers étaient majoritaires.

La représentativité géographique s'améliore d'année en année et notamment en outre-mer (17 répondants) et à l'étranger (1 répondant).

Sans changement depuis la première enquête, les répondants consultent majoritairement l'INPN plusieurs fois par mois et, ce, depuis plusieurs années.

**Tableau 3 - Évolution du profil des répondants entre 2015 et 2020**

		2015	2016	2017	2018	2019	2020	2022
<i>Profil</i>	Particulier	30 %	<b>38 %</b>	<b>49 %</b>	36 %	<b>55 %</b>	<b>57 %</b>	28 %
	Professionnel	30 %	30 %	16 %	25 %	13 %	11 %	17 %
	Les deux	<b>40 %</b>	32 %	35 %	<b>39 %</b>	32 %	32 %	<b>54 %</b>
<i>Répartition géographique (nombre de départements)</i>		83	87	90	81	93	92	99
<i>Fréquence de consultation</i>	Plusieurs fois par jour	5 %	6 %	5 %	5 %	6 %	6 %	10 %
	Plusieurs fois par semaine	24 %	23 %	24 %	34 %	32 %	26 %	34 %
	Plusieurs fois par mois	<b>46 %</b>	<b>38 %</b>	<b>45 %</b>	<b>44 %</b>	<b>41 %</b>	<b>43 %</b>	<b>41 %</b>
	Plusieurs fois par an	25 %	33 %	27 %	18 %	21 %	25 %	15 %
<i>Familiarité</i>	Depuis plusieurs années	<b>69 %</b>	<b>66 %</b>	<b>65 %</b>	<b>71 %</b>	<b>67 %</b>	<b>76 %</b>	<b>66 %</b>
	Depuis environ un an	21 %	21 %	24 %	16 %	19 %	18 %	20 %
	Depuis quelques mois	7 %	8 %	7 %	9 %	10 %	5 %	9 %
	Depuis moins d'un mois	2 %	5 %	2 %	2 %	2 %	0	2 %
	C'est la première fois	1 %	1 %	1 %	2 %	2 %	2 %	2 %

## 5.2. Évolution de la satisfaction

La satisfaction des participants et la confiance envers l'INPN continuent de s'améliorer, comme le montre le Tableau 4 et la Figure 22. Les niveaux de satisfaction augmentent d'année en année et ont atteint en 2022 leurs niveaux les plus élevés depuis 2015.

Les évaluations des documents accompagnant les informations ont également une tendance positive. Depuis 2020, les notes moyennes attribuées aux documents sont très proches des notes des informations et des données. Cette amélioration faisait partie des objectifs identifiés dès 2018. En 2022, cette tendance s'est encore renforcée. C'est d'autant plus notable que le nombre de répondants ne cesse d'augmenter.

**Tableau 4 - Évolution des notes de satisfaction (sur 10) depuis 2015**

	Informations recherchées		Données téléchargées		Satisfaction globale	Recommandation	Navigation	Intérêt
	Informations	Documents	Données	Documents				
2015	X	6,9	X	6,9	7,3	8,1	6,4	6,2
2016	7,6	7,4	7,9	7,5	7,8	8,4	7,2	6,4
2017	7,7	7,4	7,8	7,6	7,8	8,6	7	6,4
2018	7,8	7,2	7,9	7,5	7,8	8,6	7,1	6,7
2019	8,0	7,6	8,2	7,8	8,1	8,7	7,4	6,8
2020	8,1	7,9	7,9	8,0	8,2	<b>8,8</b>	7,4	<b>7,0</b>
2022	<b>8,3</b>	<b>8,1</b>	<b>8,3</b>	<b>8,1</b>	<b>8,4</b>	<b>8,8</b>	<b>7,5</b>	-

Légende :

- Informations > Quelle note attribueriez-vous aux informations que vous venez consulter ? (1 pas satisfait / 10 très satisfait)
- Documents accompagnant les informations > Quelle note attribueriez-vous aux documents qui accompagnent ses informations (notices, documents méthodologiques, etc.) ? (1 pas satisfait / 10 très satisfait)
- Données > Quelle note attribueriez-vous aux données téléchargées ? (1 pas satisfait / 10 très satisfait)
- Documents accompagnant les données > Quelle note attribueriez-vous aux documents qui accompagnent les données téléchargées (notices, documents méthodologiques, etc.) ? (1 pas satisfait / 10 très satisfait)
- Navigation > Évaluez la navigation sur le site de l'INPN et l'accès aux informations (1 pas satisfait / 10 très satisfait)
- Recommandation > Recommanderiez-vous l'INPN ? (1 pas du tout / 10 fortement)
- Intérêt -> Avez-vous le sentiment que, depuis quelques mois, vous consultez l'INPN avec plus d'intérêt ou moins d'intérêt qu'avant ? (1 moins d'intérêt / 10 plus d'intérêt)
- Satisfaction globale > Finalement, quel est votre degré de satisfaction global sur le site de l'INPN ? (1 pas satisfait / 10 très satisfait)

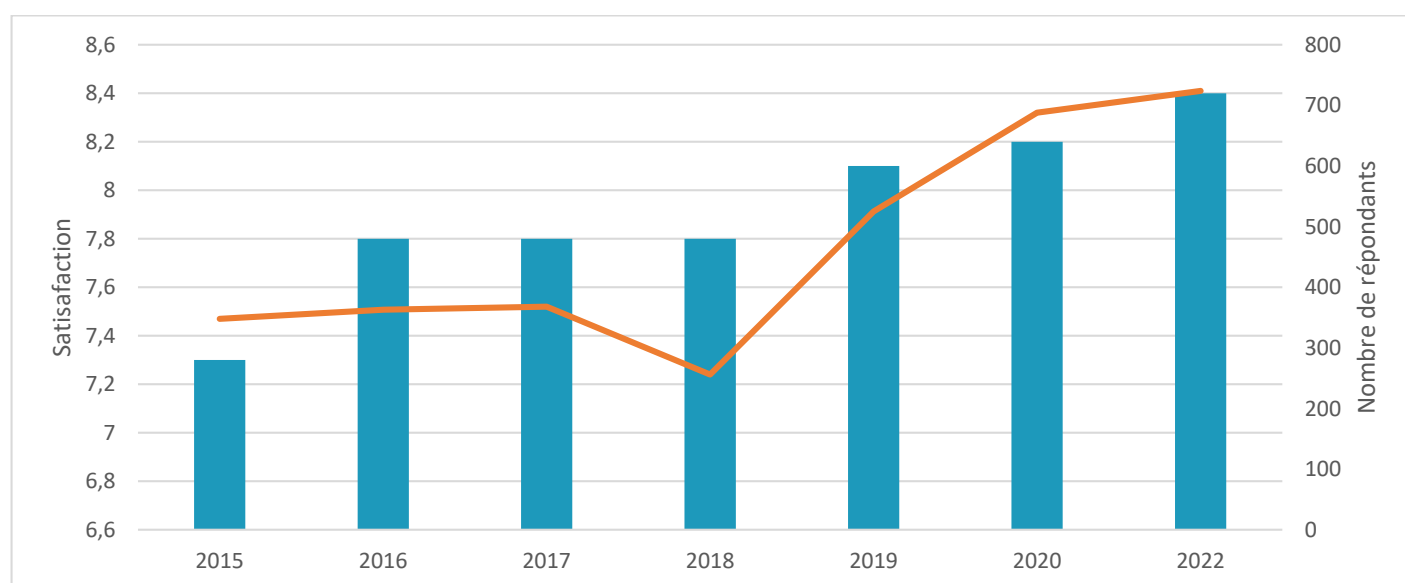


Figure 22 : Évolution de la satisfaction globale (en bleu) et du nombre de répondants (en orange) entre 2015 et 2022

En 2022, les principales améliorations demandées par les répondants (Tab. 5) concernent la rapidité de la consultation, l'ergonomie du site, la consultation via la cartographie la clarté du contenu et des textes explicatifs et l'actualisation régulière des informations

**Tableau 5 - Évolution des demandes d'amélioration au cours des études**

	2015	2016	2017	2018	2019	2020	2022
<i>Cinq principales améliorations par ordre de préférence</i>	Ergonomie du site	Consultation via la cartographie	Consultation via la cartographie	Consultation via la cartographie	Consultation via la cartographie	Maintenir la gratuité de l'accès aux données	Rapidité de la consultation
	Consultation via la cartographie	Actualisation régulière des informations	Consultation des données	Actualisation régulière des informations	Ergonomie du site	Consultation via la cartographie	Ergonomie du site
	Complétude des informations	Relation directe avec des professionnels de la nature	Ergonomie du site	Ergonomie du site	Actualisation régulière des informations	Rapidité de la consultation	Consultation via la cartographie
	Actualisation régulière des informations	Consultation des données	Téléchargement des données	Complétude des informations	Consultation des données	Consultation des données	Clarté du contenu et des textes explicatifs
	Accessibilité aux données	Gratuité de l'accès aux données	Actualisation régulière des informations	Consultation des données	Relation directe avec des professionnels de la nature	Fiabilité de l'information	Actualisation régulière des informations

## 6. Conclusion

Depuis plus de 10 ans, l'Inventaire national du patrimoine naturel fait l'objet d'une évaluation des usages et des utilisateurs du site internet, notamment grâce à une enquête en ligne.

Entre 2013 et 2023, la taille de l'échantillon a été multipliée de presque 3 fois pour atteindre 724 répondants.

La diversité géographique représentant l'ensemble de la métropole et de nombreux territoires d'outre-mer est le signe d'une bonne diversité spatiale des répondants. Les classes d'âge et les catégories socioprofessionnelles représentées sont également variées même si l'enquête a plus largement touché une population âgée. La moitié des répondants a plus de 55 ans et un tiers est à la retraite. De la même manière, les jeunes sont moins bien représentés (seuls 8 % des répondants ont moins de 25 ans).

En 2022, 71 % des répondants utilisent l'INPN dans le cadre de leur travail contre 28 % exclusivement à titre personnel. Lors des enquêtes précédentes, en 2019 et en 2020, les particuliers étaient majoritaires.

Dans l'ensemble, la satisfaction est très bonne et en hausse constante. Les participants trouvent son contenu utile, riche en information et apprécient la fiabilité des informations et son statut de référence nationale. Ils viennent y chercher en priorité des informations sur les espèces (répartition, statuts, fiches descriptives, taxonomie...), les habitats, les écosystèmes et espaces protégés. Les utilisateurs consultent également les photographies et dans une moindre mesure les actualités, les rapports, les indicateurs et le patrimoine géologique.

Depuis l'enquête 2019-2020, l'INPN a répondu aux attentes exprimées notamment liées à l'accès aux données, sa gratuité, sa fiabilité et le développement d'outils cartographique. La rapidité de la consultation en seconde place dans les priorités d'amélioration est désormais en première place.

Les évolutions souhaitées en 2022 par les répondants concernent en premier lieu des aspects techniques liés au site comme la rapidité, l'ergonomie de la consultation et la clarté du contenu. Certains usagers évoquent également des progrès possibles sur le fond, notamment sur le domaine marin ou la fonge.

Parmi les nouveautés les plus appréciées se trouvent l'évolution des fiches espèces, la nouvelle cartographie dynamique sur les espaces protégés et les liens vers OpenObs et le GBIF pour les jeux de données.

Dans une démarche d'amélioration en continu, l'INPN peut s'appuyer sur cette enquête pour mesurer le chemin parcouru depuis 2013 et identifier les travaux prioritaires pour la suite.

## Bibliographie

Boccarossa A., 2013. *Synthèse des usages et des besoins en référentiels sur la biodiversité en France*. Rapport de master 2. 71 pp.

Brosseau O., 2022. *Étude sur les usages et les besoins des utilisateurs de l'Inventaire national du patrimoine naturel (INPN) - Résultats 2019 & 2020*. PatriNat (OFB - MNHN - CNRS), Paris, 30 p.

CREDOC 2023. [Le baromètre du numérique 2023](#)- édition 2022.

Figuet S., Gautreau P. & Poncet L., 2015. *Étude sur les usages et les besoins des internautes de l'Inventaire national du patrimoine naturel (INPN) - 2015*. Service du Patrimoine Naturel, Muséum national d'histoire naturelle, Paris, 17 p.

Figuet S. & Poncet L., 2016. *Étude sur les usages et les besoins des internautes de l'Inventaire national du patrimoine naturel (INPN) - 2016*. Service du patrimoine naturel, Muséum national d'histoire naturelle, Paris, 18 p.

Figuet S. & Poncet L., 2017. *Étude sur les usages et les besoins des internautes de l'Inventaire national du patrimoine naturel (INPN) - 2017*. UMS PatriNat (AFB, CNRS, MNHN), Paris, 21 p.

Figuet S. & Poncet L., 2018. *Étude sur les usages et les besoins des utilisateurs de l'Inventaire national du patrimoine naturel (INPN) - 2018*. UMS PatriNat, Paris, 20 p. + Annexes.

Figuet S., Gautreau P. & Poncet L., 2015. *Étude sur les usages et les besoins des internautes de l'Inventaire national du patrimoine naturel (INPN)*. Service du patrimoine naturel, Muséum national d'Histoire naturelle, Paris, 29 pp.

# RÉSUMÉ

Après une première étude réalisée en 2013 (Boccarossa 2013 et Figuet et al. 2015), PatriNat assure le suivi de la satisfaction des usagers de l'INPN via une enquête chaque année depuis 2015 (hors 2021).

Les objectifs principaux de ce suivi annuel sont de mieux cerner et de suivre l'évolution au fil des années des profils des utilisateurs de l'INPN, de l'utilisation des données et informations disponibles sur l'INPN, de la satisfaction et des attentes des répondants.

L'enquête menée en 2022 a vu la participation de 724 répondants, avec une diversité géographique couvrant l'ensemble de la métropole et les territoires d'outre-mer.

Les classes d'âge et les catégories socioprofessionnelles représentées sont globalement variées même si l'enquête a plus largement touché une population âgée. La moitié des répondants a plus de 55 ans et un tiers est à la retraite. Les participants et utilisent l'INPN majoritairement pour le travail (71 % en 2022, alors que les particuliers étaient majoritaires en 2019 et 2020).

La satisfaction des utilisateurs envers l'INPN est en constante progression, saluant son contenu utile, fiable et de référence nationale. Les demandes d'améliorations futures portent sur la rapidité et l'ergonomie du site, ainsi que sur des améliorations dans des domaines spécifiques tels que le domaine marin ou la fonge. Les nouveautés les plus appréciées incluent l'évolution des fiches espèces et la cartographie dynamique sur les espaces protégés, ainsi que les liens vers OpenObs et le GBIF pour les jeux de données.

Cette enquête offre à l'INPN une base pour mesurer ses avancées depuis 2013 et définir les priorités d'amélioration, soulignant ainsi l'engagement envers l'évolution positive du service.

**PatriNat** (OFB-CNRS-MNHN-IRD)  
**Centre d'expertise et de données sur le patrimoine naturel**  
Muséum national d'Histoire naturelle  
CP41 – 36 rue Geoffroy Saint-Hilaire  
75005 Paris  
[www.patrinat.fr](http://www.patrinat.fr)