



HAL
open science

Mise à jour de l'inventaire des Zones Naturelles d'Intérêt Ecologique Faunistique et Floristique Mer de la région Provence-Alpes-Côte d'Azur, perspectives d'améliorations

Dorian Guillemain, Romain David, Jean-Pierre Féral, Jean-Pierre Féral, D
Meyer

► To cite this version:

Dorian Guillemain, Romain David, Jean-Pierre Féral, Jean-Pierre Féral, D Meyer. Mise à jour de l'inventaire des Zones Naturelles d'Intérêt Ecologique Faunistique et Floristique Mer de la région Provence-Alpes-Côte d'Azur, perspectives d'améliorations. Colloque LITEAU, Observation et recherche en appui aux politiques du littoral et de la mer, Jan 2016, Brest, France. pp.46, 2016, 10.13140/RG.2.1.3768.8401 . hal-04653480

HAL Id: hal-04653480

<https://hal.science/hal-04653480>

Submitted on 18 Jul 2024

HAL is a multi-disciplinary open access archive for the deposit and dissemination of scientific research documents, whether they are published or not. The documents may come from teaching and research institutions in France or abroad, or from public or private research centers.

L'archive ouverte pluridisciplinaire **HAL**, est destinée au dépôt et à la diffusion de documents scientifiques de niveau recherche, publiés ou non, émanant des établissements d'enseignement et de recherche français ou étrangers, des laboratoires publics ou privés.



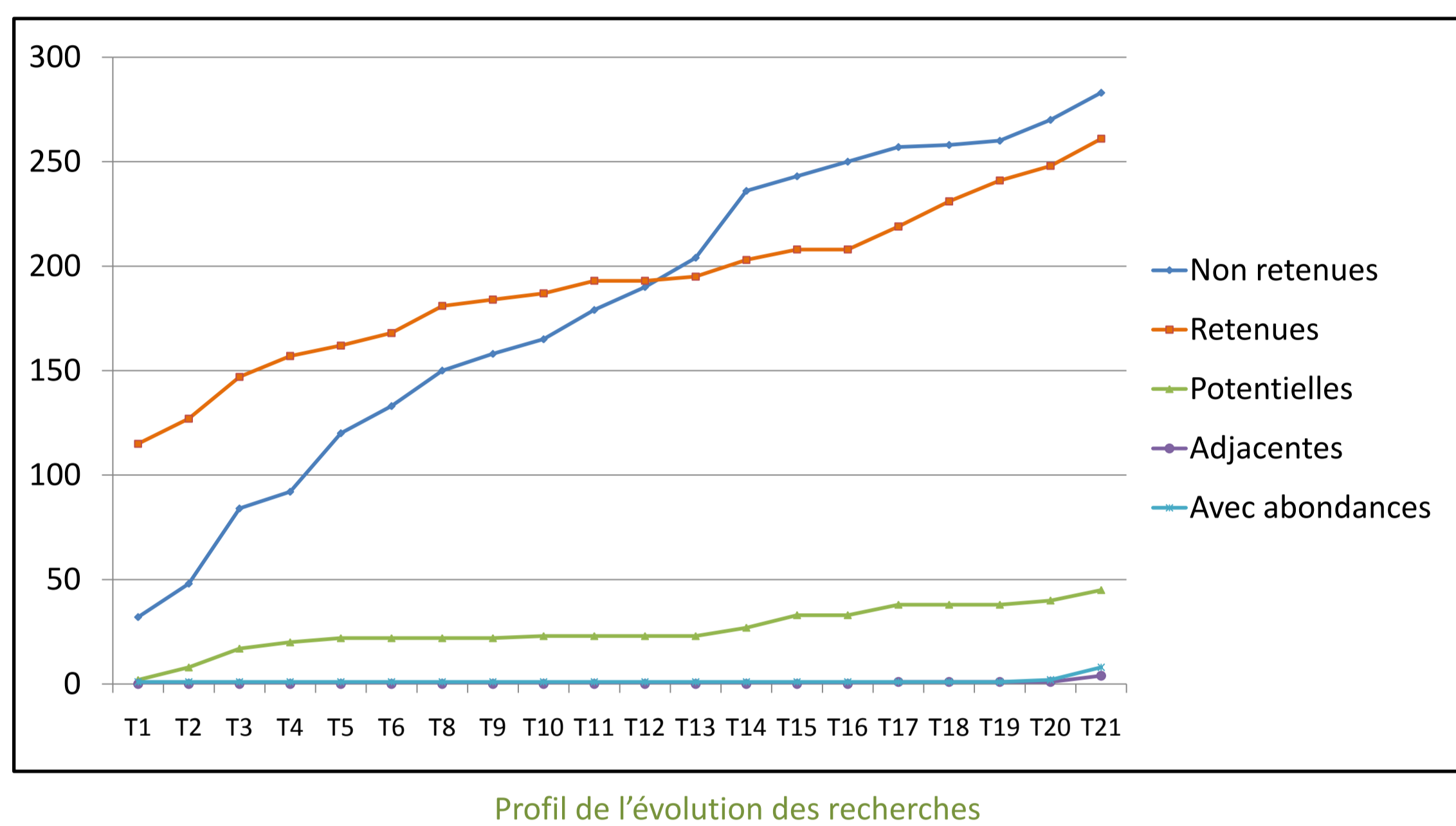
Mise à jour de l'inventaire des Zones Naturelles d'Intérêt Ecologique Faunistique et Floristique Mer de la région Provence-Alpes-Côte d'Azur, perspectives d'améliorations

GUILLEMAIN D.¹, DAVID R.¹, BELLAN-SANTINI D.¹, FERAL J.-P.¹, MEYER, D.²

Introduction

Débuté en 1982, l'inventaire des Zones Naturelles d'Intérêt Ecologique Faunistique et Floristique (ZNIEFF) a pour objectif d'identifier et de localiser des espaces considérés comme « exceptionnels » en termes de biodiversité. En PACA, cet outil majeur de la politique de protection de la nature a été publié pour la première fois en 1988. Les inventaires des ZNIEFF-Mer, étaient basés en grande partie sur des éléments bibliographiques. Les dernières révisions et actualisations bibliographiques et prospection de terrain ont eu lieu entre 1999 et 2004. Plus de 10 ans après, une mise à jour est nécessaire. Établie sur des éléments bibliographiques récents, elle a permis la correction des descriptifs et a été complétée, pour évaluer concrètement les moyens nécessaires à leur actualisation, par la prospection en plongée de quelques sites bien connus et suivis dans le cadre de programmes de recherche. Cette mise à jour a consisté principalement en l'ajout de connaissances à l'intérieur des zones existantes.

Evolution des recherches bibliographiques



Les références bibliographiques consultées ont été classées dans cinq dossiers différents uniquement durant la seconde partie de la mission. La représentation graphique de l'évolution des recherches ne représente donc pas la dynamique globale.

Ce graphique montre néanmoins clairement que le nombre de références consultées non retenues augmente plus rapidement que le nombre de références retenues. De plus, les références trouvées font rarement état de l'abondance des taxons. Très peu de références décrivant les abords des ZNIEFF (potentiellement intéressantes) ont été trouvées ; de la même manière, les données d'abondances, nécessaires pour noter une raréfaction de certains taxons sont exceptionnelles. Ce type de travail, nécessitant des prospections de terrain, sera à prévoir impérativement.

Conclusion

La mise à jour en PACA préfigure l'actualisation (définie comme une démarche plus complète) pour laquelle des améliorations souhaitables sont relevées : (i) certaines zones y sont encore mal décrites et mal géo-référencées (surplombs, grottes sous-marines, étage supra-littoral, ilots) alors qu'elles contiennent des habitats d'un intérêt majeur, (ii) certaines listes d'espèces doivent être complétées grâce à de nouvelles prospections de terrain, avec la mise en place de moyens appropriés pour les ZNIEFF les plus profondes (p.e. : ROV - Remotely Operated Vehicle) et (iii) la correction des fiches et la réécriture des descriptions des zones et de leurs délimitations seraient utilement complétées par différents médias permettant une meilleure attractivité des fiches et surtout une meilleure compréhension de leur intérêt.

D'autre part, le faible nombre d'espèces ajoutées à chacune des fiches lors de cette mise à jour soutient fortement l'hypothèse qu'une prospection terrain serait bien plus efficace que des recherches bibliographiques. 954 espèces ont été ajoutées à l'ensemble des fiches dont 291 espèces déterminantes et/ou remarquables sur la période durant laquelle ces travaux de mise à jour ont eu lieu. Or, lors de prospections effectuées en test, il a été possible de recenser entre 80 à près de 200 espèces dont environ 20 espèces déterminantes et/ou remarquables.

Résultats de la mise à jour

Recherche des nouvelles références bibliographiques : environ 800 documents ont été prospectés et 326 ont été retenus.

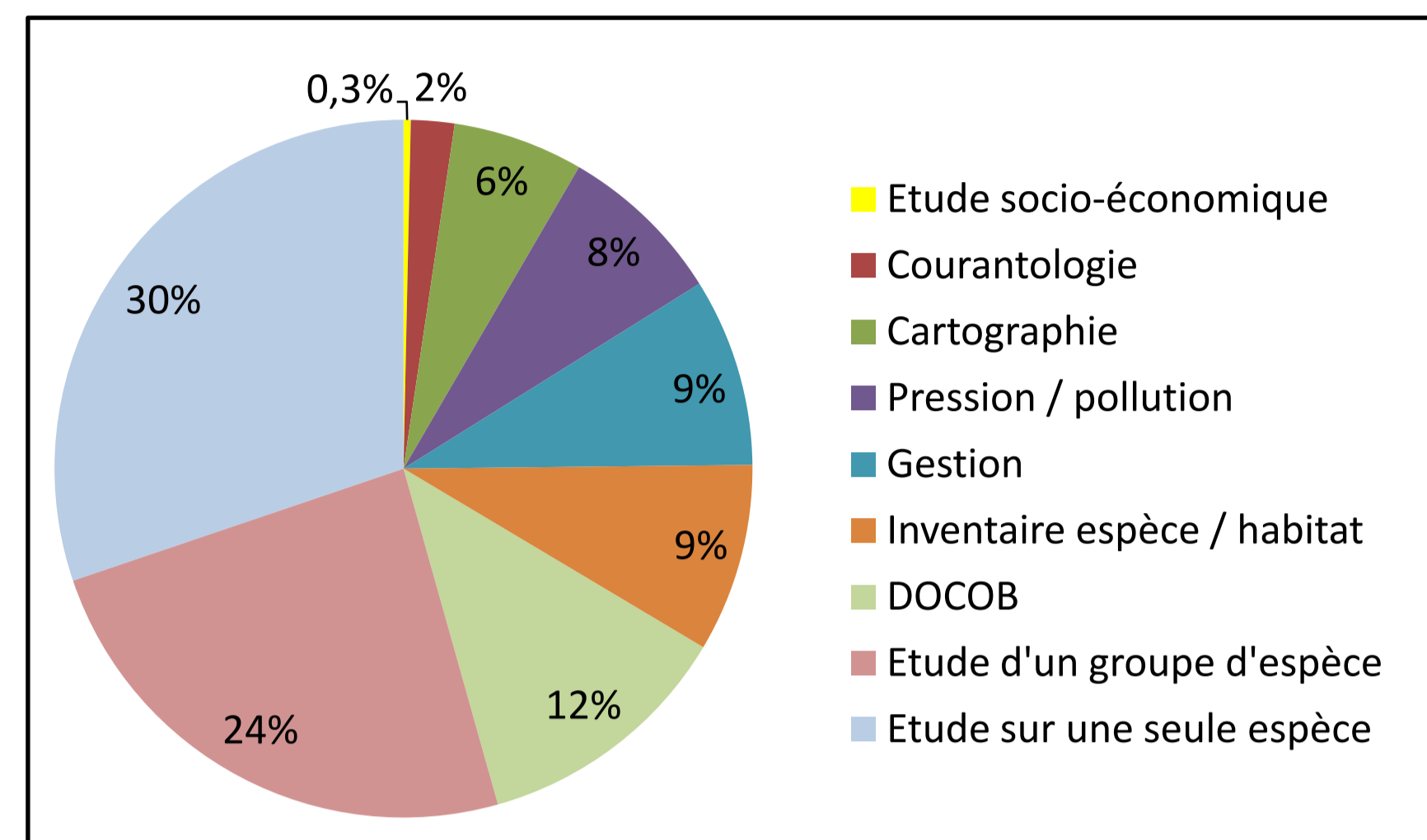
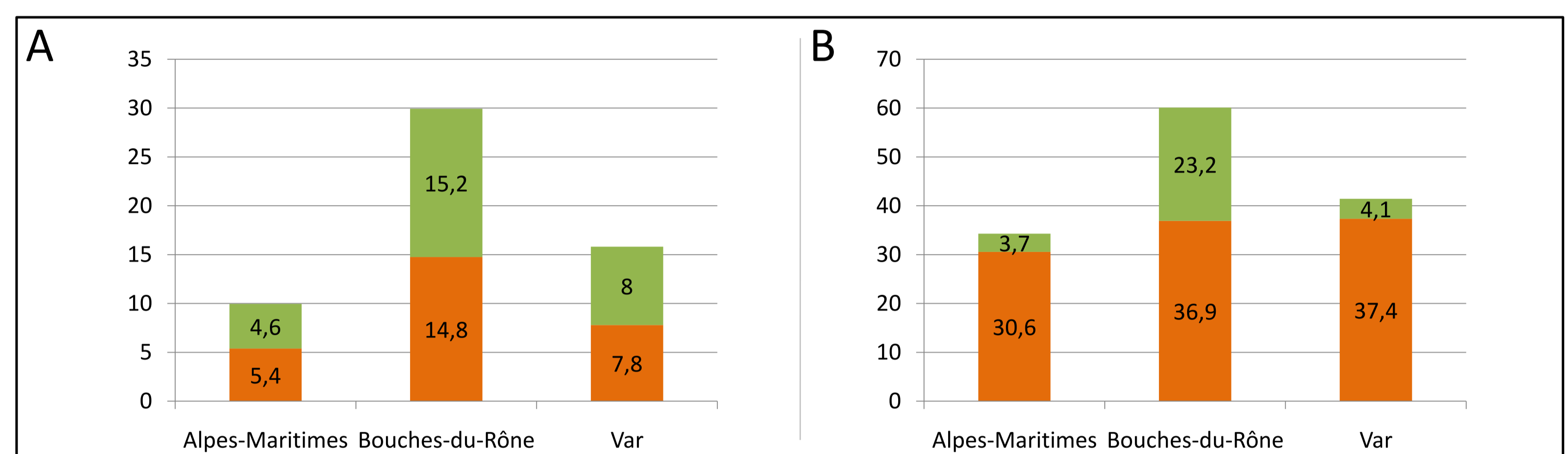


Diagramme représentant la proportion de chaque type d'étude recensée

Ce diagramme montre que la majorité des études recensées cible une seule espèce ou un groupe d'espèces particulier. Les inventaires d'espèces et/ou d'habitats plus exhaustifs sont à contrario très peu représentés.

Dans la plupart des cas, la zone d'étude d'une référence concernait plusieurs ZNIEFF. Ainsi, ces références ont été ajoutées à l'ensemble des fiches correspondantes. En plus d'ajouter des références aux fiches ZNIEFF, la bibliographie collectée a permis de compléter les données sur les espèces présentes dans chaque zone. Afin d'avoir une idée précise de l'importance de cette mise à jour sur chacune des fiches, il faut considérer le nombre moyen de références et d'espèce ajoutées à chacune des fiches.

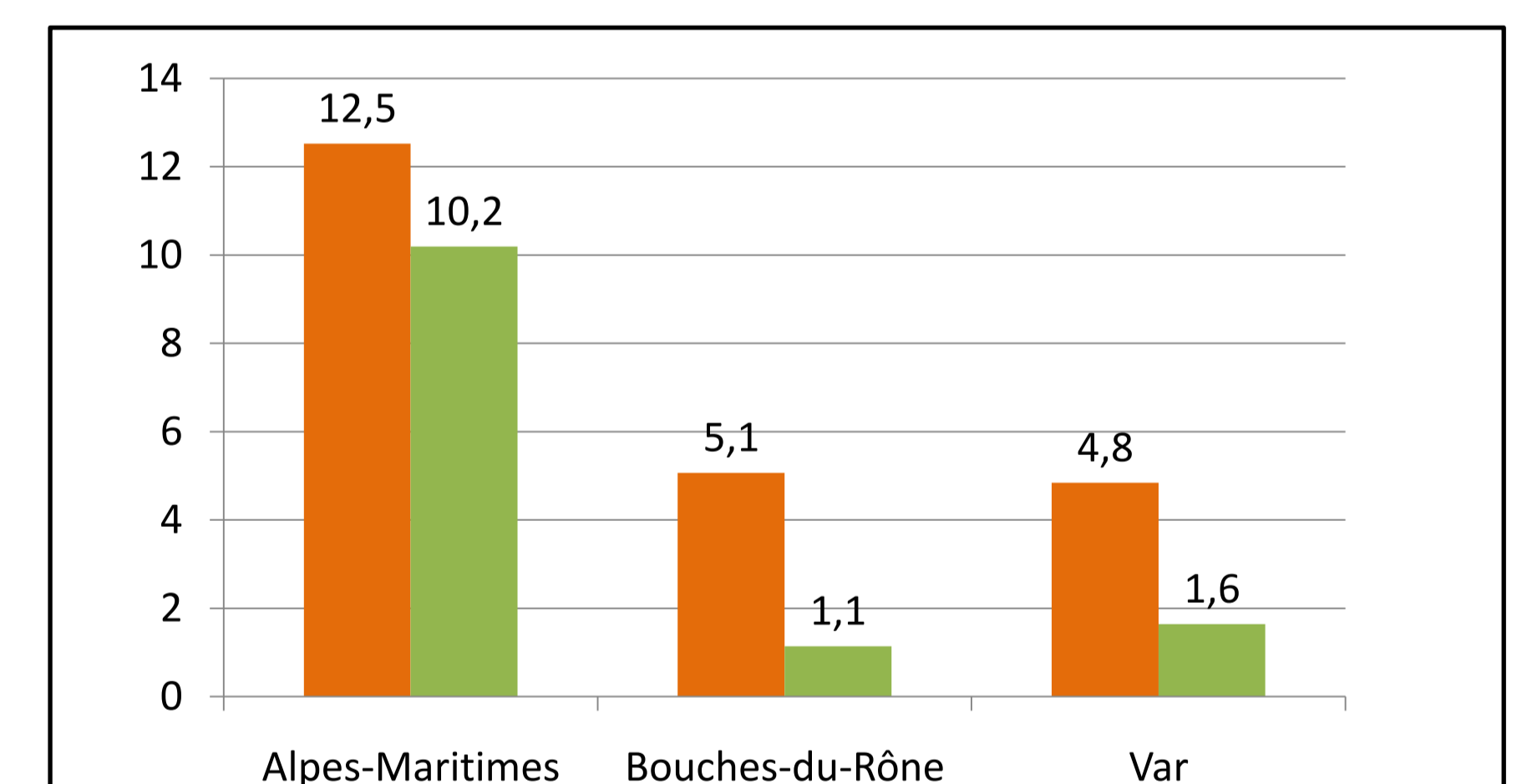


Histogramme du nombre moyen de références (A) et d'espèces (B) mises à jour ou ajoutées à l'ensemble des fiches (en vert) par rapport à la somme des espèces présentes avant la mise à jour (en orange) en fonction du département

D'après l'histogramme A, cette mise à jour a permis de doubler le nombre de références déjà présentes sur les fiches. Malgré le nombre de références ajoutées à l'ensemble des fiches, le faible nombre d'inventaires existants ne permet pas d'ajouter un grand nombre d'espèces à l'ensemble des fiches.

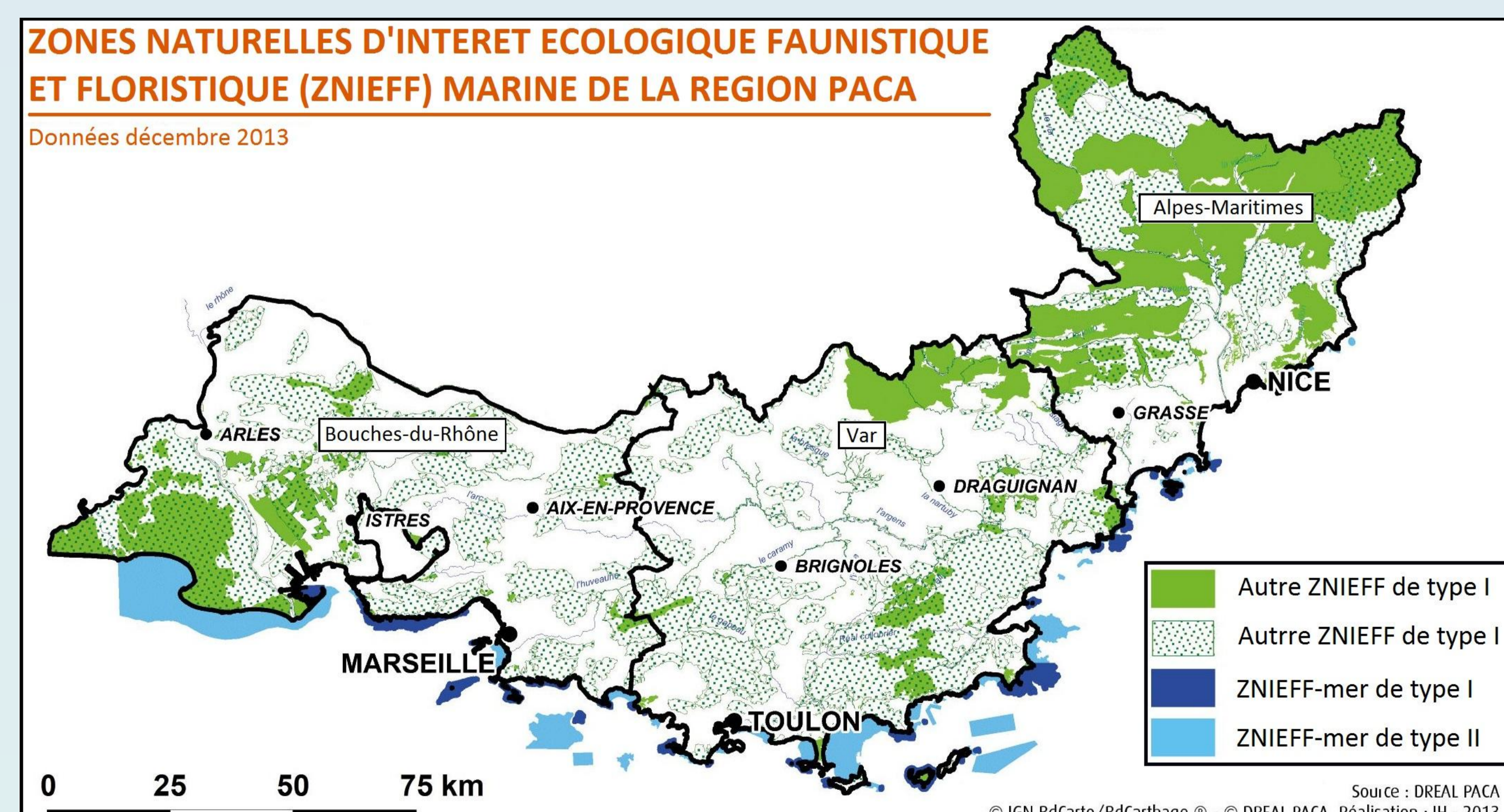
L'évaluation des fiches à partir de leur contenu a permis de faire le bilan du nombre de champs vide ou incomplet et de comparer les résultats entre avant et après la mise à jour.

D'après cet histogramme, avant la mise à jour, le nombre de champs vides était important, notamment dans les Alpes-Maritimes. Cette mise à jour a permis de compléter certains de ces champs sur l'ensemble des ZNIEFF de la région PACA, mais certaines informations nécessitent absolument une prospection sur le terrain.



Histogramme du nombre moyen de champs vides ou incomplets avant la mise à jour (en orange) et après la mise en jour (en vert) en fonction des départements

Les 100 ZNIEFF-mer de la région PACA, les premières en France, sont réparties sur ses trois départements littoraux : Bouches-du-Rhône (29 ZNIEFF), Var (50 ZNIEFF) et Alpes Maritimes (21 ZNIEFF).



¹CNRS-IMBE : Institut Méditerranéen de Biodiversité et d'Ecologie marine et continentale - Station Marine d'Endoume, Marseille

²DREAL PACA : Direction Régionale de l'Environnement, de l'Aménagement et du Logement en Provence-Alpes-Côte d'Azur - Service Biodiversité, Eau et Paysages