



HAL
open science

Quel est l'impact de l'insécurité alimentaire sur la santé chez les personnes bénéficiant d'une aide alimentaire en France ?

Romane Vandroux, François-charles Wolff

► To cite this version:

Romane Vandroux, François-charles Wolff. Quel est l'impact de l'insécurité alimentaire sur la santé chez les personnes bénéficiant d'une aide alimentaire en France ?. 15ème Congrès International de Psychologie Sociale (CIPS), Jul 2024, Bruxelles (BE), Belgique. <hal-04647371>

HAL Id: hal-04647371

<https://hal.science/hal-04647371v1>

Submitted on 14 Jul 2024

HAL is a multi-disciplinary open access archive for the deposit and dissemination of scientific research documents, whether they are published or not. The documents may come from teaching and research institutions in France or abroad, or from public or private research centers.

L'archive ouverte pluridisciplinaire HAL, est destinée au dépôt et à la diffusion de documents scientifiques de niveau recherche, publiés ou non, émanant des établissements d'enseignement et de recherche français ou étrangers, des laboratoires publics ou privés.



HAL Authorization



Romane Vandroux¹, François Charles Wolff²

1. Anthro-Lab, ETHICS EA 7446, Université catholique de Lille
2. LEMNA EA 4272, Nantes Université



Contexte

Dans la littérature, de nombreuses études s'intéressent à l'impact de l'insécurité alimentaire sur la santé. Nous recensons que l'insécurité alimentaire est liée à la fois :

- À la survenue de maladies cardiovasculaires, diabète, hypertension, cancers (Gundersen and Ziliak, 2015; Darmon and Caillavet, 2017)
- À des problèmes de santé mentale : anxiété, symptômes dépressifs (Polsky & Gilmour, 2020; Trudell et al., 2021)

Cependant, les études en France sont limitées en matière de relations de causales en raison :

- Du cercle géographique étudié (Martin-Fernandez et al., 2014)
- De la population étudiée (Roustit et al., 2010)
- De l'ancienneté des données (Dubuisson et al., 2010)
- Des mesures utilisées (Pryor et al., 2016)

Objectifs

- Caractérisation de la population des bénéficiaires des aides alimentaires en 2021
- Caractérisation de la situation d'insécurité alimentaire chez les bénéficiaires en 2021
- Etude de la corrélation entre insécurité alimentaire et santé
- Etude de l'effet de causalité de l'insécurité alimentaire sur la santé : Apport de l'économétrie

Méthode

Population d'étude :

Un total de 4 066 bénéficiaires des aides alimentaires interrogés aléatoirement dans 235 centres de distribution en France

QUESTIONNAIRE : INSEE 2021

- Insécurité alimentaire: un total de 6 items
- Santé :
 - Auto-évaluation
 - Présence de maladie chronique
 - Limitation d'activités due à un problème de santé

Caractérisation de la population

Objectif :

Caractérisation de la population des bénéficiaires des aides alimentaires en France en 2021

Méthode :

Comparaison de notre échantillon avec l'échantillon de l'enquête « Emploi » (INSEE, 2021), représentatif de la population française (n = 254 794)

Résultats :

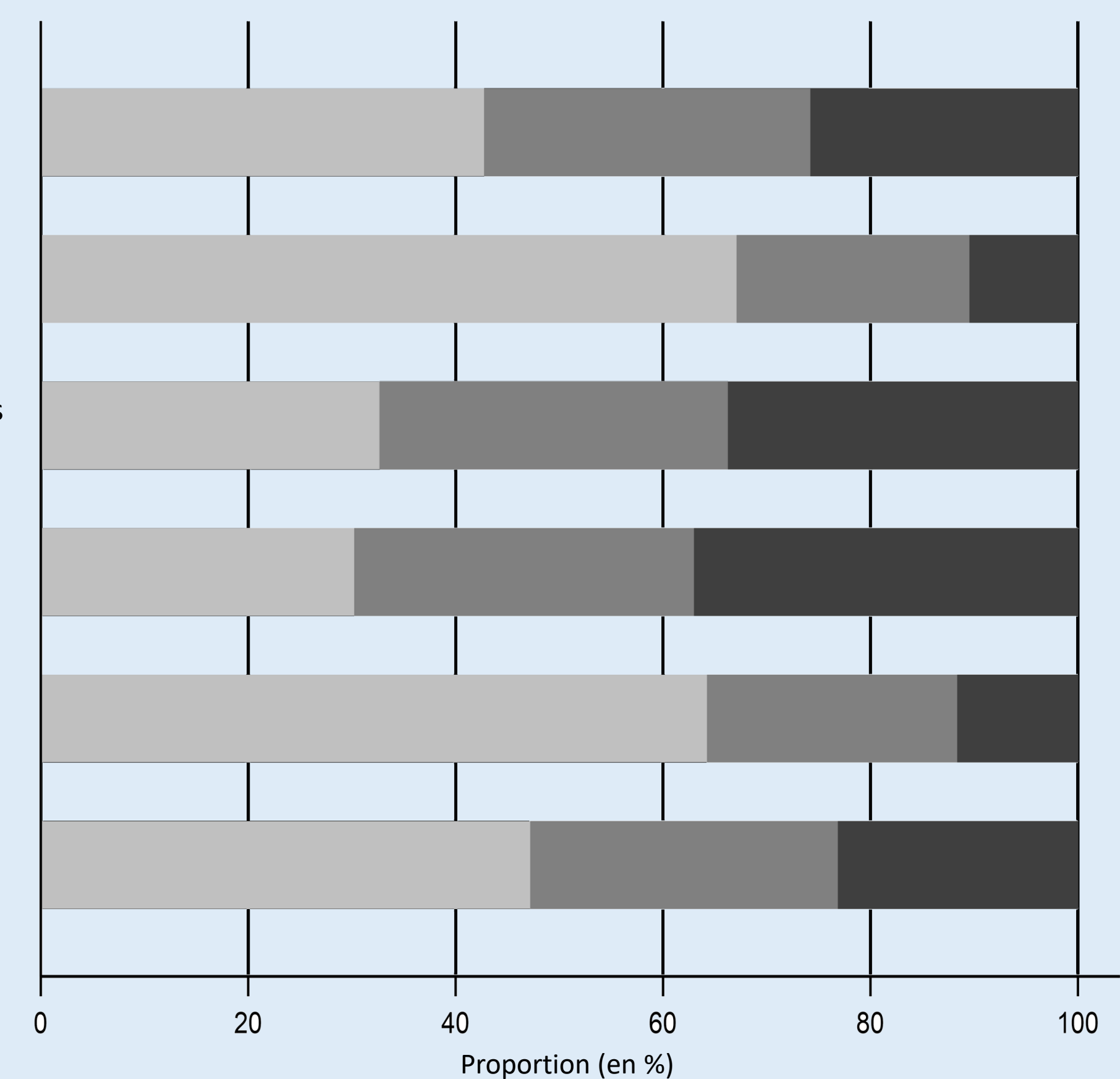
Variables socio-économiques : deux fois plus de femmes, deux fois moins de personnes âgées, cinq fois plus de non-emplois, nationalité étrangère, niveau d'éducation plus faible
Variables liées à la santé : deux fois plus de risque d'être en mauvaise santé que dans la population générale française

Résultats : Objectif 2

La situation d'insécurité alimentaire

- Craindre que son ménage n'ait pas assez de nourriture
- Se coucher le ventre vide
- Manger des aliments que l'on aime moins parce qu'ils sont moins chers
- Réduire la variété ou la diversité des aliments consommés
- Emprunter de la nourriture ou demander de l'aide à des amis ou à des parents
- Réduire la quantité de nourriture lors des repas / réduire le nombre de repas.

Jamais Parfois Souvent

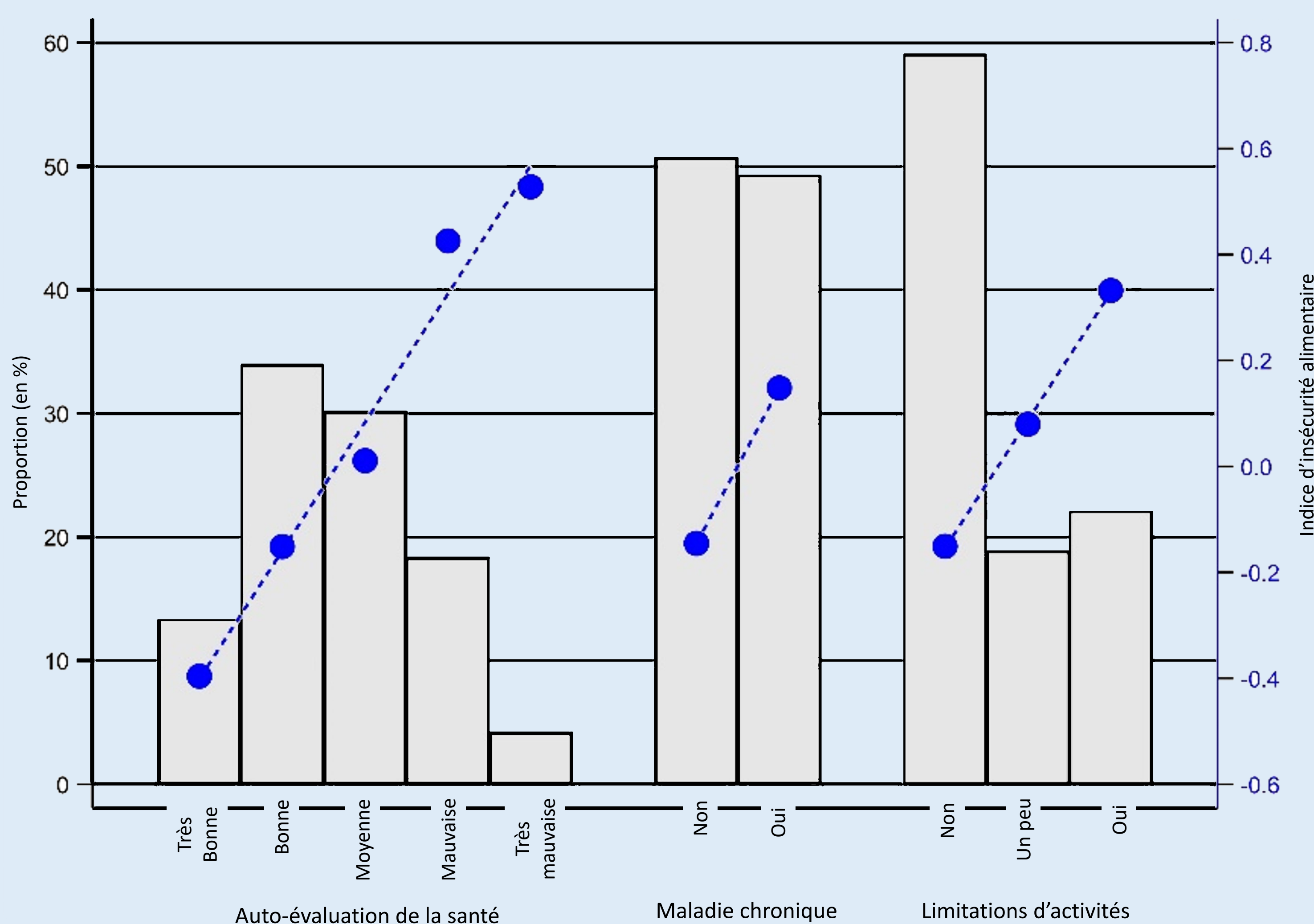


Résultats : Objectif 3

Résultats : Objectif 4

Etude de la corrélation entre insécurité alimentaire et santé

Corrélation **positive** et **persistante** entre insécurité alimentaire et mauvaise santé, en contrôlant les variables socio-démographiques et des effets liés aux centres de distribution.



Etude de l'effet de causalité de l'insécurité alimentaire sur la santé

« La question de la causalité et de l'endogénéité a été largement négligée dans les diverses études empiriques sur la relation entre l'insécurité alimentaire et la santé » (Gundersen & Ziliak, 2015)

Variables	(1) Santé auto-évaluée moyenne/mauvaise	(2) Maladie chronique	(3) Limitation d'activité
Estimations de probabilités linéaires (MCO)			
Indice d'insécurité alimentaire	0.056***	0.044***	0.050***
	(10.77)	(8.50)	(9.63)
Variables de contrôle	OUI	OUI	OUI
Effets fixes - centre de distribution	OUI	OUI	OUI
Nombre d'observations	4,066	4,066	4,066
Kernel density estimator (Trimming 1%)			
Indice d'insécurité alimentaire (endogène)	0.086***	0.096***	0.082***
	(5.05)	(6.41)	(10.04)
Nombre d'observations	3,986	3,986	3,986

L'économétrie et la lutte contre les biais d'endogénéité :

- **L'erreur de mesure**
- Le **biais des variables omises** : sensibilité d'un traitement
- Le **biais de simultanéité** : variable instrumentale et régresseur spécial (Lewbel, 2000)

Z (source exogène)

$$H(\text{santé})_i^k = \delta^k * FII(\text{insécurité alimentaire})_i + X_i \beta^k + \varepsilon_i^k$$

Discussion

Notre étude démontre une corrélation positive entre l'insécurité alimentaire et la mauvaise santé en France, même après ajustement pour des facteurs démographiques et socioéconomiques, confirmée par des méthodes économétriques robustes. Ces résultats sont essentiels car ils révèlent que les centres de distribution alimentaire actuels ne parviennent pas à éliminer les effets négatifs de l'insécurité alimentaire sur la santé. À l'avenir, il sera crucial de mener des recherches sur l'impact des interventions communautaires et des récents taux d'inflation élevés, ainsi que d'utiliser des données longitudinales pour mieux comprendre l'évolution de l'insécurité alimentaire et de ses effets sur la santé.