



**HAL**  
open science

## Revue systématique des interventions pédagogiques à visée inclusive pour favoriser l'autorégulation des élèves afin de promouvoir l'inclusion scolaire

Odran Guilbert, Céline Lanoë, Sandrine Rossi

### ► To cite this version:

Odran Guilbert, Céline Lanoë, Sandrine Rossi. Revue systématique des interventions pédagogiques à visée inclusive pour favoriser l'autorégulation des élèves afin de promouvoir l'inclusion scolaire. 16ème colloque de l'association du RIPSYPDEVE, Jun 2024, Reims, France. hal-04645998

**HAL Id: hal-04645998**

**<https://hal.science/hal-04645998v1>**

Submitted on 12 Jul 2024

**HAL** is a multi-disciplinary open access archive for the deposit and dissemination of scientific research documents, whether they are published or not. The documents may come from teaching and research institutions in France or abroad, or from public or private research centers.

L'archive ouverte pluridisciplinaire **HAL**, est destinée au dépôt et à la diffusion de documents scientifiques de niveau recherche, publiés ou non, émanant des établissements d'enseignement et de recherche français ou étrangers, des laboratoires publics ou privés.

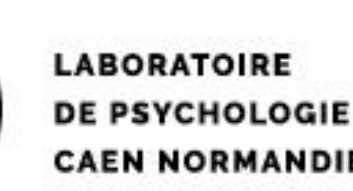


Distributed under a Creative Commons Attribution - NonCommercial - NoDerivatives 4.0 International License

# Revue systématique des interventions pédagogiques à visée métacognitive pour favoriser l'autorégulation des élèves afin de promouvoir l'inclusion scolaire

GUILBERT Odran<sup>1</sup> (odran.guilbert@unicaen.fr), LANOË Céline<sup>1</sup> et ROSSI Sandrine<sup>1</sup>

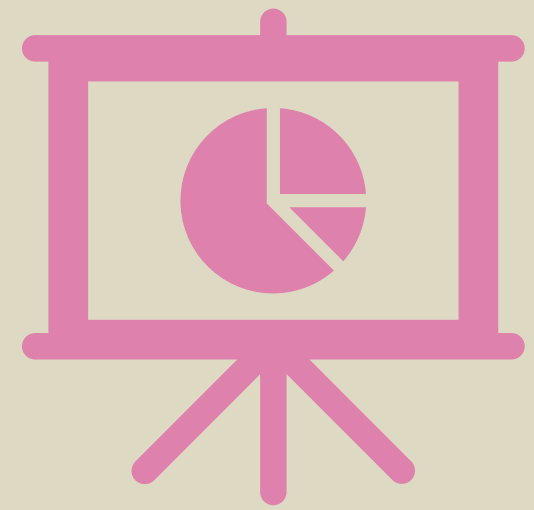
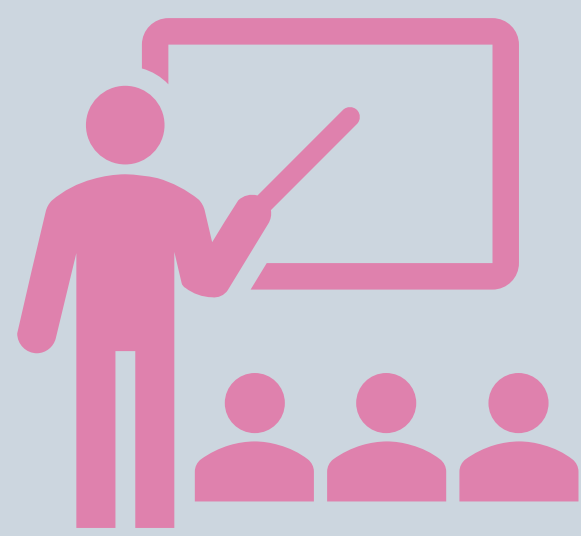
<sup>1</sup> Université de Caen Normandie, LPCN UR 7452, Laboratoire de Psychologie de Caen Normandie, F-14000 Caen France



## 1 – CONTEXTE

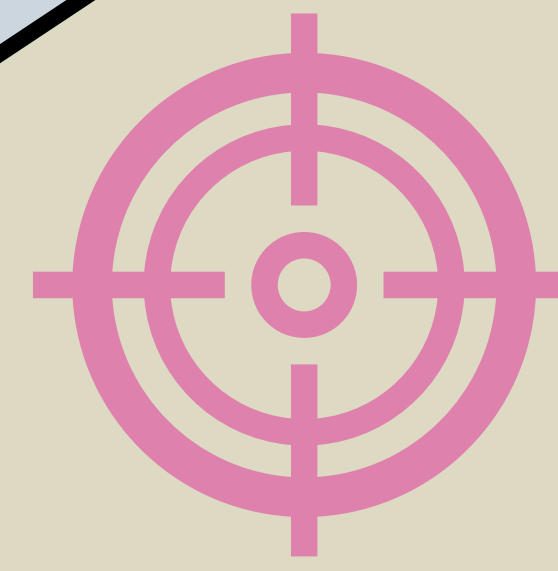
De **nombreuses interventions pédagogiques à visée métacognitives** ont été conçues et mises en œuvre en contexte scolaire afin de favoriser le développement de l'autorégulation<sup>4,5,6,7,8,9,10</sup>.

Elles se basent sur des **cadres théoriques divers** (Entraînement des fonctions exécutives, Pleine conscience, Système de tutorat intelligent) et **n'apportent pas toutes des bénéfices en termes d'autorégulation**, de métacognition ou encore de fonctionnement exécutif<sup>4,5</sup>



## 2 – OBJECTIFS

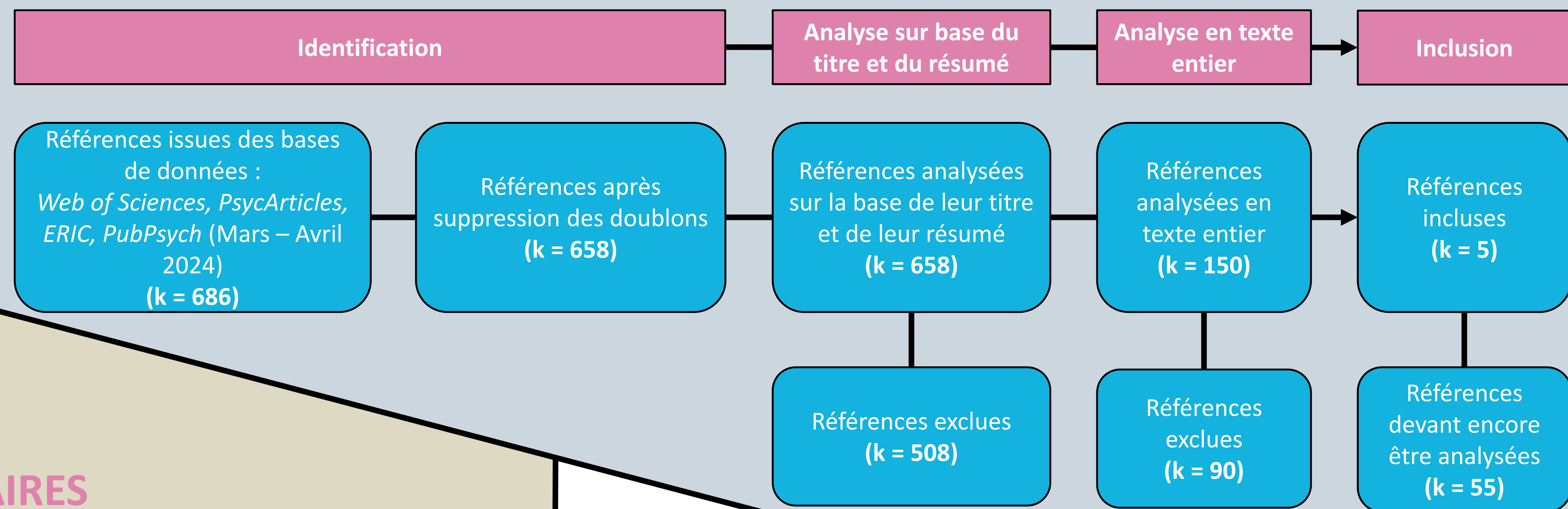
**Déterminer les critères d'efficacité communs aux interventions pédagogiques métacognitives pour développer l'autorégulation, mises en œuvre en éducation ordinaire, et expérimentalement validées en contexte scolaire**



## 3 – MÉTHODE PRISMA

➤ **Équation booléenne :**

« Self-Regulation » **AND** (Metacognition **OR** « Executive functions » **OR** « Executive functioning ») **AND** « School program » **AND** (« Impact study » **OR** « quasi-experimental design » **OR** « quasi-experimental study » **OR** « Experimental design » **OR** « Exeperimental study » **OR** « Evidence-based practice »)



## 4 – RÉSULTATS PRÉLIMINAIRES

Nous avons retenus **6 études** incluant **1 337 élèves de la maternelle au lycée** et présentant 5 interventions pédagogiques<sup>6,7,8,9,10</sup>.

Malgré des cadres théoriques et des méthodologies différents, elles témoignent majoritairement de bénéfices pour les élèves<sup>6,7,8,9,10</sup>



## 5 – CONCLUSION

- Les 5 interventions ont majoritairement :
  - Un **effet favorable** sur l'autorégulation<sup>6,8</sup> la métacognition<sup>8,9</sup> et/ou les fonctions exécutives<sup>6,7,8</sup>.
  - **Aucun effet** sur les performances académiques
- Les **contraintes écologiques** du milieu scolaire sont le **principal frein** à l'implémentation et à l'évaluation des interventions<sup>6,7,9</sup>.
  - Une perspective serait de **proposer des évaluations d'impact** qui soient davantage robustes à ces contraintes, comme les **Single-Case Experimental Design** déjà appliqués à l'éducation spécialisée<sup>11</sup>
- **Aucune étude** rapporte une conception de l'intervention **pour une accessibilité universelle**
  - Une perspective serait de concevoir, d'implémenter et d'évaluer une intervention qui promeut l'**inclusion scolaire**<sup>12</sup>

- ✓ Une implémentation parallèle<sup>6,7,8,9</sup>, voire intégrée<sup>10</sup>, aux programmes scolaires
- ✓ Des activités quotidiennes ou hebdomadaires<sup>6,7,8,9</sup>
- ✓ Des activités ajustées au niveau de développement cognitif des élèves<sup>7,10</sup>
- ✓ Des enseignant·e·s formé·e·s à l'intervention avant<sup>6,7,10</sup> et/ou pendant<sup>6</sup> l'implémentation

### EFFICACITÉ DES INTERVENTIONS

- ! Une conception trop éloignée des contraintes écologiques du contexte scolaire<sup>10</sup>
- ! La durée trop courte de l'intervention<sup>12</sup>
- ! La difficulté d'obtenir des groupes comparables de tailles équivalentes<sup>9,10,12</sup>
- ! Une évaluation qui ne tient pas suffisamment compte des contraintes écologiques<sup>6,7</sup>

## RÉFÉRENCES

1 - Roebers, C. M. (2017). Executive function and metacognition: Towards a unifying framework of cognitive self-regulation. *Developmental review*, 45, 31-51. ; 2 - Marulis, L. M., Baker, S. T., & Whitebread, D. (2020). Integrating metacognition and executive function to enhance young children's perception of and agency in their learning. *Early Childhood Research Quarterly*, 50, 46-54. ; 3 - McClelland, M., Geldhof, J., Morrison, F., Gestsdóttir, S., Cameron, C., Bowers, E., ... & Grammer, J. (2018). Self-regulation. *Handbook of life course health development*, 275-298. ; 4 - Cherrier, S., Le Roux, P.-Y., Gerard, F.-M., Wattelez, G., & Galy, O. (2020). Impact of a neuroscience intervention (NeuroStratE) on the school performance of high school students: Academic achievement, self-knowledge and autonomy through a metacognitive approach. *Trends in Neuroscience and Education*, 18, 100125. <https://doi.org/10.1016/j.tine.2020.100125> ; 5 - Lucangeli, D., Fastame, M. C., Pedron, M., Porru, A., Duca, V., Hitchcott, P. K., & Penna, M. P. (2019). Metacognition and errors: The impact of self-regulatory trainings in children with specific learning disabilities. *ZDM*, 51, 577-585. ; 6 - Crooks, C. V., Bax, K., Delaney, A., Kim, H., & Shokoohi, M. (2020). Impact of MindUP among young children: Improvements in behavioral problems, adaptive skills, and executive functioning. *Mindfulness*, 11, 2433-2444. ; 7 - Jackman, M. M., Nabors, L. A., McPherson, C. L., Quaid, J. D., & Singh, N. N. (2019). Feasibility, acceptability, and preliminary effectiveness of the OpenMind (OM) program for pre-school children. *Journal of Child and Family Studies*, 28, 2910-2921. ; 8 - Sanz de Acedo Lizarraga, M. L., & Iriarte Iriarte, M. D. (2001). Enhancement of cognitive functioning and self-regulation of learning in adolescents. *The Spanish Journal of Psychology*, 4(1), 55-64. <https://doi.org/10.1017/s1138741600005655> ; 9 - Serrano, M. A., Vidal-Abarca, E., & Ferrer, A. (2018). Teaching self-regulation strategies via an intelligent tutoring system (TutinECweb): Effects for low-skilled comprehenders. *Journal of Computer Assisted Learning*, 34(5), 515-525. ; 10 - Ursache, A., Blair, C., Bierman, K., & Nix, R. (2011). Executive Function as a Mediator of Effects on Kindergarten Learning Behaviors One Year after the Pre-K Head Start REDI Intervention. *Society for Research on Educational Effectiveness*. ; 11 - Alnahdi, G. H. (2015). Single-subject designs in special education: advantages and limitations. *Journal of Research in Special Educational Needs*, 15(4), 257-265. ; 12 - Ahuja, A., Ainscow, M., Blet, A. B.-A., & Blanco, R. (s. d.). Principes directeurs pour l'inclusion : Assurer l'accès à l'éducation pour tous; 2006.