



HAL
open science

Dynamiques du peuplement et formes de l'habitat dans le sud du Cezallier à l'époque romaine. Prospection thématique (2016)

Maxime Calbris

► **To cite this version:**

Maxime Calbris. Dynamiques du peuplement et formes de l'habitat dans le sud du Cezallier à l'époque romaine. Prospection thématique (2016). Archéologie de la France - Informations, 2016. hal-04643300

HAL Id: hal-04643300

<https://hal.science/hal-04643300>

Submitted on 10 Jul 2024

HAL is a multi-disciplinary open access archive for the deposit and dissemination of scientific research documents, whether they are published or not. The documents may come from teaching and research institutions in France or abroad, or from public or private research centers.

L'archive ouverte pluridisciplinaire **HAL**, est destinée au dépôt et à la diffusion de documents scientifiques de niveau recherche, publiés ou non, émanant des établissements d'enseignement et de recherche français ou étrangers, des laboratoires publics ou privés.



ADLFI. Archéologie de la France - Informations

une revue Gallia

Auvergne-Rhône-Alpes | 2016

Dynamiques du peuplement et formes de l'habitat dans le sud du Cézallier à l'époque romaine

Prospection thématique (2016)

Maxime Calbris



Édition électronique

URL : <http://journals.openedition.org/adlfi/61303>

ISSN : 2114-0502

Éditeur

Ministère de la Culture

Référence électronique

Maxime Calbris, « Dynamiques du peuplement et formes de l'habitat dans le sud du Cézallier à l'époque romaine » [notice archéologique], *ADLFI. Archéologie de la France - Informations* [En ligne], Auvergne-Rhône-Alpes, mis en ligne le 01 mars 2021, consulté le 02 mars 2021. URL : <http://journals.openedition.org/adlfi/61303>

Ce document a été généré automatiquement le 2 mars 2021.

© ministère de la Culture et de la Communication, CNRS

Dynamiques du peuplement et formes de l'habitat dans le sud du Cézallier à l'époque romaine

Prospection thématique (2016)

Maxime Calbris

NOTE DE L'ÉDITEUR

Organisme porteur de l'opération : Université Clermont Auvergne

Calbris M. 2016 : *Rapport de prospection thématique, Dynamiques du peuplement et formes de l'habitat dans le sud du Cézallier à l'époque romaine, campagne 2016, 2 vol.*

- 1 Cette année clôt la deuxième campagne de prospection thématique menée entre Allanche et Massiac dans le cadre de ma thèse de doctorat sur les *Dynamiques du peuplement et les formes de l'habitat dans le sud du Cézallier à l'époque romaine*, sous la direction de F. Trément. La prospection pédestre a eu lieu sur un transect de onze communes, espace vaste de 270 km².
- 2 Les objectifs de la prospection pédestre visaient à reprendre l'étude des sites déjà connus, mais mal ou pas assez documentés et de renseigner de nouveaux sites. Parmi les objectifs principaux, cette année devait permettre de prospecter intégralement le site des Veyrines Basses à Landeyrat et celui de Mathonière à Allanche. Il était également question d'appréhender des parcelles sur le plateau du Bru ainsi que celles dans la vallée de l'Alagnon entre Massiac et Blesle. Le ramassage a été fait de manière systématique, soit avec une méthode de nuage de point, soit avec un détournement des grandes concentrations. Ces nouvelles données ont été complétées par l'apport des analyses du mobilier archéologique conservé dans les réserves du musée de la Haute Auvergne à Saint-Flour et conservé chez des particuliers. Après le test de géophysique effectué l'année passée sur le temple de Mathonière à Allanche, l'objectif de cette

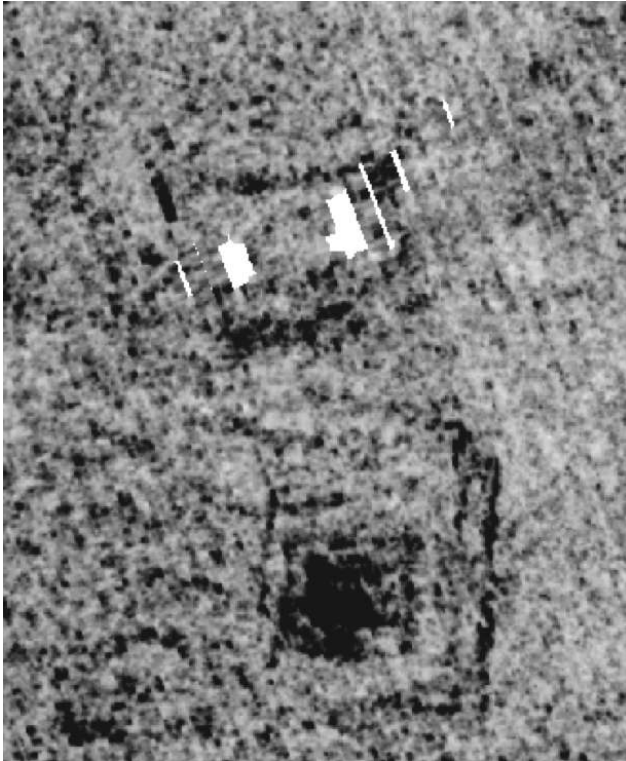
année était de poursuivre la prospection pour mettre en lumière un schéma d'organisation du site.

- 3 Les prospections ont eu lieu dans neuf communes différentes : Allanche, Auriac-l'Église, Charmensac, Landeyrat, Massiac, Peyrusse et Vernols dans le Cantal ; Blesle et Grenier-Montgon en Haute-Loire. Les 115 nouvelles unités de prospection qui viennent s'ajouter au 91 de l'année précédente, ont permis de parcourir une superficie de 154,6 ha, sur lesquels nous avons ramassé, lavé, inventorié, dessiné, photographié et conditionné 22 628 artefacts.
- 4 Dans la fenêtre de la vallée de l'Alagnon et dans celle du plateau du Bru, 34 et 25 ha ont pu être respectivement inspectés. Les parcelles de ces deux fenêtres ont été prospectées lors de journées de terrain, soit en binôme, soit seul. Dans ces conditions, et si l'on prend en considération une instabilité météorologique, il n'était pas possible de parcourir plus d'espace. Dans la fenêtre de l'Alagnon, 14 UP se trouvent en rive gauche de la rivière et six en rive droite. Les autres UP peuvent se regrouper en trois secteurs différents qui ont tous été prospectés avec des équipes de 6 à 7 personnes pendant deux semaines. Le premier est celui des Veyrines Basses où 20 ha ont pu être prospectés permettant d'avoir une idée très précise de l'occupation sur l'ensemble du site. Dans le deuxième secteur, plus de 72 ha de montagne ont été parcourus autour du site de Mathonière à Allanche. Enfin, les 4 ha sur le site des Marys à Vernols ont permis d'avoir des précisions sur son occupation.
- 5 Beaucoup de parcelles se sont révélées négatives. Nous avons pu mettre en évidence un petit site romain inédit à proximité de l'Alagnon sur la commune de Blesle. La plus forte concentration de mobilier (UP 111) s'étend sur environ 500 m² tandis que l'épandage du site (UP 112) couvre une superficie d'environ 6 000 m².
- 6 Le deuxième indice de site se trouve un peu plus au nord (UP 104). Sur un espace d'environ 80 m², sept fragments de tuiles ont été découvertes. Malheureusement, aucun tessou de céramique ne vient corroborer l'hypothèse d'un site. Ces découvertes font sûrement écho au site mentionné par Alphonse Vinatié (1995, p. 146).
- 7 Les deux sites qui suivent, ont fait l'objet d'une attention soutenue tout au long de la campagne de prospection. Le site des Veyrines Basses à Landeyrat a révélé plus de 4 300 nouveaux fragments de céramiques dont l'état est très fragmentaire. En ajoutant les lots étudiés l'année dernière, c'est plus de 11 500 fragments ramassés et inventoriés sur ce site.
- 8 Les prospections pédestres ont couvert l'ensemble du site. La concentration de l'occupation s'étend sur 7,3 ha. Autour de ce noyau, on trouve une zone difficile à caractériser, épandage ou occupation plus diffuse, où des recouvrements sédimentaires peuvent jouer en notre défaveur. Cette zone d'activité s'étend sur 13,7 ha.
- 9 Sur le site de Mathonière à Allanche, nous avons pu ramasser plus de 18 100 fragments cette année. Certains étaient dans un état fragmentaire, d'autres étaient étonnamment bien conservés, ressemblant à ceux que l'on peut trouver dans les meilleures conditions en Limagne. Ajoutés à ceux de l'année dernière, nous avons ramassé et inventorié plus de 24 390 fragments. La prospection pédestre a permis de re-spatialiser l'ensemble des concentrations vues par Alphonse Vinatié. Elle a permis également d'appréhender les espaces plus finement, en améliorant nos connaissances, tant du point de vue de la surface occupée que de la chronologie concernée. Le site s'étend sur une surface minimale de 12 ha. Son épandage, autour des concentrations importantes de mobilier,

permet d'estimer une occupation maximale sur 19 ha. Le lieu de culte, confirmé l'année dernière, s'insère au sein d'une organisation complexe. La principale concentration s'étire sur près de 620 m de long, sur une surface tabulaire. On a pu également mettre en évidence une activité de métallurgie sur 365 m², dans le secteur est du site. De plus, le petit secteur funéraire (295 m²), découvert anciennement par Alphonse Vinatié interprété comme tombelle, serait plutôt l'emplacement d'un ou plusieurs bûchers funéraires.

- 10 La prospection géophysique, réalisée par avec un géoradar, sur le site de Mathonière a révélé plusieurs éléments intéressants et inédits. La microtopographie, très chaotique à cause des bioturbations notamment, n'a pas permis d'obtenir les meilleurs résultats. La partie est de la prospection reste malheureusement difficile à interpréter.
- 11 En revanche, les données dans la partie ouest nous montrent une structuration de l'espace autour du lieu de culte. Ce dernier connaît une évolution importante. Nous avons pu relever au minimum trois étapes différentes. La présence du *fanum* déjà soulignée l'année passée est confirmée. Il s'insère dans un espace clos par un péribole qui connaît deux états successifs bien visibles avec une entrée à l'est. Le dernier état semble faire table rase de l'ancien temple et prendre une orientation différente. La forme rectangulaire reste délicate à interpréter. Il n'est pas certain qu'il s'agisse d'un temple. De plus, un certain nombre de bâtiments se retrouvent autour du temple. À cause du manque de temps entre le rendu des données de prospection géophysique et ce rapport, il n'est pas possible d'aller plus loin dans l'interprétation des vestiges. Une analyse plus fine sera transmise dans le rapport de l'année prochaine.
- 12 La campagne de prospection pédestre 2017, s'orientera autour de plusieurs sites. Tout d'abord, il serait intéressant de poursuivre la prospection autour du site des Marys, pour tenter de déterminer une superficie de l'occupation. Nous essayerons également de prospecter le site d'Incorsougouet à Vernols interprété jusqu'à présent comme un hypothétique temple. Sur le plateau du Bru, nous tâcherons d'éclaircir une série de sites qui se juxtaposent, formant ainsi un chapelet d'indices archéologiques. Sur la commune de Molompize, nous inspecterons le site du Parluit. Nous poursuivrons les travaux engagés cette année dans la vallée de l'Alagnon et nous commencerons également de prospecter le secteur autour de la Mine des Anglais à Massiac.
- 13 À la lumière des résultats de la prospection géophysique de Mathonière mais aussi de ces lacunes, il semble judicieux de réorienter la zone appréhendée sur une parcelle moins difficile pour le chariot. La parcelle au sud-est du temple beaucoup plus lisse pourrait être parfaite pour répondre aux problématiques avancées : comment se structure le site ? Comment s'organisent les espaces de vie et les activités artisanales de métallurgie ?

Fig. 1 – Temple romain vu par la prospection géophysique (site de Mathonière, Allanche)



Données : équipe de fouille.

BIBLIOGRAPHIE

Vinatié A. 1995 : *Sur les chemins du temps au Pays de Massiac - 15 000 ans d'histoire de la fin du Paléolithique à l'aube du Moyen Âge*, Aurillac, Archéologie et Histoire.

INDEX

sujets <https://ark.frantiq.fr/ark:/26678/pcrtKJVpuP3AET>, <https://ark.frantiq.fr/ark:/26678/pcrtDlzbGxWvTo>, <https://ark.frantiq.fr/ark:/26678/pcrt30jRVudWjq>, <https://ark.frantiq.fr/ark:/26678/pcrtbptj4SOA1W>, <https://ark.frantiq.fr/ark:/26678/pcrtLEIWWX4Z3O>, <https://ark.frantiq.fr/ark:/26678/pcrtVnWeKqGpcj>, <https://ark.frantiq.fr/ark:/26678/pcrtY20DKUZ2AS>, <https://ark.frantiq.fr/ark:/26678/pcrtYhYMiLwDUr>, <https://ark.frantiq.fr/ark:/26678/pcrtM9HMMWQTGJV>, <https://ark.frantiq.fr/ark:/26678/pcrtQuZiT5nYY2>, <https://ark.frantiq.fr/ark:/26678/pcrtbAJrlqK7Lc>, <https://ark.frantiq.fr/ark:/26678/pcrttqRMDTN4VE>, <https://ark.frantiq.fr/ark:/26678/pcrt1DMOWvDF4j>, <https://ark.frantiq.fr/ark:/26678/pcrttrEq4Rcprk>, <https://ark.frantiq.fr/ark:/26678/pcrtD8bo5lH0H4>, <https://ark.frantiq.fr/ark:/26678/pcrtuf9JSs9vo6>, <https://ark.frantiq.fr/ark:/26678/pcrtNb90Egda4H>, <https://ark.frantiq.fr/ark:/26678/pcrtMw5xXEAY1F>, <https://ark.frantiq.fr/ark:/26678/pcrtw6060MPvnU>, <https://ark.frantiq.fr/ark:/26678/pcrtPm7RMy8JDE>, <https://ark.frantiq.fr/ark:/26678/pcrt8sdERP5yOv>

Année de l'opération : 2016

lieux <https://ark.frantiq.fr/ark:/26678/pcrtSEeAipsBLD>, <https://ark.frantiq.fr/ark:/26678/crtB8WDYqd6u9>, <https://ark.frantiq.fr/ark:/26678/pcrt0hY4n8w1dJ>, <https://ark.frantiq.fr/ark:/26678/pcrtsRUnzvLjhP>, <https://ark.frantiq.fr/ark:/26678/pcrtaHSVtL50ZD>, <https://ark.frantiq.fr/ark:/26678/pcrt72ZgJwSIF7>, <https://ark.frantiq.fr/ark:/26678/pcrtPxtIswVNXI>, <https://ark.frantiq.fr/ark:/26678/pcrtWmPr8L2Ogh>, <https://ark.frantiq.fr/ark:/26678/pcrt8Bbf1mdlgR>, <https://ark.frantiq.fr/ark:/26678/pcrtZ3M6ndiigO>, <https://ark.frantiq.fr/ark:/26678/pcrtNy5hWu5BcY>, <https://ark.frantiq.fr/ark:/26678/crtEVhjGyYQeA>, <https://ark.frantiq.fr/ark:/26678/pcrt2YNswTOJm1>, <https://ark.frantiq.fr/ark:/26678/pcrtCkZIrXAYes>, <https://ark.frantiq.fr/ark:/26678/pcrtloIprTGhbx>, <https://ark.frantiq.fr/ark:/26678/pcrtSZ9BhQSuis>, <https://ark.frantiq.fr/ark:/26678/pcrtPvAYXsx7Dg>

nature <https://ark.frantiq.fr/ark:/26678/crtcYIBmBLBPH>, <https://ark.frantiq.fr/ark:/26678/pcrtD900pLBG6t>

chronologie <https://ark.frantiq.fr/ark:/26678/pcrtxT02uJOogm>, <https://ark.frantiq.fr/ark:/26678/pcrtof7EHNS2e>, <https://ark.frantiq.fr/ark:/26678/pcrtZTmusVUU24>, <https://ark.frantiq.fr/ark:/26678/pcrtIkSWVMVuqB>, <https://ark.frantiq.fr/ark:/26678/pcrtH5r3FYBpwe>, <https://ark.frantiq.fr/ark:/26678/pcrt0auHUwTKix>

AUTEURS

MAXIME CALBRIS

Université Clermont Auvergne