



**HAL**  
open science

## Description d'une remarquable nouvelle espèce du genre *Eotrichia* Medvedev, 1951 (Coleoptera: Scarabaeidae, Melolonthinae, Rhizotrogini)

Denis Keith, Phạm Văn Phú, Guido Sabatinelli

### ► To cite this version:

Denis Keith, Phạm Văn Phú, Guido Sabatinelli. Description d'une remarquable nouvelle espèce du genre *Eotrichia* Medvedev, 1951 (Coleoptera: Scarabaeidae, Melolonthinae, Rhizotrogini). *Faunitaxys*, 2024, 12 (35), pp.1-4. 10.57800/faunitaxys-12(35) . hal-04642245

**HAL Id: hal-04642245**

**<https://hal.science/hal-04642245>**

Submitted on 9 Jul 2024

**HAL** is a multi-disciplinary open access archive for the deposit and dissemination of scientific research documents, whether they are published or not. The documents may come from teaching and research institutions in France or abroad, or from public or private research centers.

L'archive ouverte pluridisciplinaire **HAL**, est destinée au dépôt et à la diffusion de documents scientifiques de niveau recherche, publiés ou non, émanant des établissements d'enseignement et de recherche français ou étrangers, des laboratoires publics ou privés.



Distributed under a Creative Commons Attribution - NonCommercial - NoDerivatives 4.0  
International License

# Faunitaxys

*Revue de Faunistique, Taxonomie et Systématique  
morphologique et moléculaire*



Volume 12  
Numéro 35

Juillet 2024

ISSN (Print) : 2269 - 6016  
ISSN (Online) : 2970 - 4960  
Dépôt légal : Juillet 2024

# Faunitaxys

*Revue de Faunistique, Taxonomie et Systématique  
morphologique et moléculaire*

ZooBank : <https://zoobank.org/79A36B2E-F645-4F9A-AE2B-ED32CE6771CC>

Directeur de la publication, rédacteur, conception graphique et PAO:

*Lionel Delaunay*

Cette revue ne peut pas être vendue

Elle est distribuée par échange aux institutions (version papier)

et sur simple demande aux particuliers (format PDF)

à l'adresse suivante:

AFCFF (Association française de Cartographie de la Faune et de la Flore)

28, rue Voltaire, F- 42100 Saint Etienne

E-mail: [faunitaxys.journal@gmail.com](mailto:faunitaxys.journal@gmail.com)

Elle est disponible librement au téléchargement à partir du site:

<https://faunitaxys.fr/>

La parution de *Faunitaxys* est apériodique

*Faunitaxys* est indexé dans / *Faunitaxys* is indexed in:

- **Zoological Record**

Articles and nomenclatural novelties are referenced by:

- **ZooBank** (<https://zoobank.org>)

Online Archives:

- **HAL** (<https://hal.archives-ouvertes.fr>)

- **Internet Archive** (<https://archive.org>)

Imprimée sur les presses de SPEED COPIE, 6, rue Tréfilerie, F- 42100 Saint-Etienne

**Imprimé le 08 07 2024**

# Description d'une remarquable nouvelle espèce du genre *Eotrichia* Medvedev, 1951 (Coleoptera: Scarabaeidae, Melolonthinae, Rhizotrogini)

DENIS KEITH (1,\*), PHU VAN PHAM (2) & GUIDO SABATINELLI (3)

(1) 120, rue Gabriel Péri, F-28000 Chartres, France - [denis.keith@orange.fr](mailto:denis.keith@orange.fr)

- ZooBank : <https://zoobank.org/841FF99A-A032-4703-86AD-2E38DC0CC92E> – Orcid : <https://orcid.org/0000-0002-2554-4325>

(2) Institute of Ecology and Biological Resources, Vietnam Academy of Science and Technology, 18 Hoang Quoc Viet, Cau Giay, Hanoi, Vietnam.

- [phupham.iebr@gmail.com](mailto:phupham.iebr@gmail.com) - ZooBank: <http://zoobank.org/09B6F968-3B83-4052-89A1-1DB2D91933CF> - Orcid: <https://orcid.org/0000-0001-9369-6649>

(3) Muséum d'histoire naturelle, route de Malagnou 1, 1208 Genève, Suisse - [g.sabatinelli@hotmail.com](mailto:g.sabatinelli@hotmail.com)

- ZooBank : <https://zoobank.org/48E45DD7-5660-43A5-BBA2-D67BDC825346> – Orcid : <https://orcid.org/0000-0001-7197-0619>

\* Correspondant

## Mots-clés :

Coleoptera ; *variolosa* ;  
Scarabaeidae ; morphologie ;  
Melolonthinae ; taxinomie ;  
Rhizotrogini ; nouvelle espèce ;  
*Eotrichia* ; Vietnam.  
*Holotrichia* ;

**Résumé.** – Une nouvelle espèce du genre *Eotrichia* Medvedev, 1951 est décrite du Vietnam et illustrée: *Eotrichia variolosa* n. sp. Elle est remarquable par son tégument brillant, longuement et éparsément pileux.

Keith D., Pham P.V. & Sabatinelli G., 2024. – Description d'une remarquable nouvelle espèce du genre *Eotrichia* Medvedev, 1951 (Coleoptera: Scarabaeidae, Melolonthinae, Rhizotrogini). *Faunitaxys*, 12(35): 1 – 4.

DOI : [https://doi.org/10.57800/faunitaxys-12\(35\)](https://doi.org/10.57800/faunitaxys-12(35))

ZooBank : <https://zoobank.org/5341901C-07B6-42DE-B314-D71CD3B0B43C>

Received: 14/06/2024 – Revised: 20/06/2024 – Accepted: 03/07/2024

## Introduction

Dans du matériel indéterminé en provenance du Vietnam figurait une espèce nouvelle de *Eotrichia* Medvedev, 1951 remarquable par son dessus à tégument brillant et longuement et éparsément pileux, qui ne saurait se comparer à aucune autre espèce connue. Nous en donnons la description ci-dessous.

## Matériel et méthodes

Les spécimens étudiés ont été examinés à l'aide d'un stéréomicroscope Leica MS5 ; les mesures ont été prises à l'aide d'une grille oculaire intégrée. Les mesures de longueur vont du bord antérieur du clypéus à l'apex des élytres. Une caméra Leica DFC425 associée à un appareil photo stéréoscopique Leica M205-C a permis de prendre des images et des mesures. Ces images sources ont ensuite été empilées à l'aide du logiciel Zerene Stacker, puis ajustées et regroupées en planches sous Adobe Photoshop CC2024.

Les données de l'étiquette sont citées *verbatim* pour le matériel examiné. Les édéages ont été disséqués et nettoyés manuellement sans aucun traitement chimique afin d'éviter toute déformation, puis collés sur un carton épinglé sous chaque spécimen d'origine.

### *Eotrichia variolosa* n. sp.

(Fig. 1-9)

ZooBank : <https://zoobank.org/8A6D6A07-9B95-4196-8DE4-BD8D60EDC860>

**Holotype**, ♂ et 1 **Paratype** ♀: Vietnam, Sa Pa, V.2022, local collectors (ces deux exemplaires déposés dans le Musée d'Histoire naturelle de Genève, Suisse);

**Paratypes**: 3 ♂, Vietnam, Sa Pa, 2.V.1997, Mishiyaki leg; (2 ex. in coll. D. Keith, 1 ex. déposé dans le Muséum national d'Histoire naturelle de Paris, France).

## Description de l'holotype

**Diagnose.** – Longueur (de la marge antérieure du clypéus à l'apex des élytres) 19 mm. Insecte brillant, longuement pileux (moins densément sur les élytres) sur la face supérieure, noir de poix, à ponctuation éparsée, les appendices roux (Fig. 1).

**Tête** (Fig. 2). – Grosse. Clypéus très transversal, plus de 6 fois plus large que long, sans angles antérieurs visibles, marges latérales convergeant en arc de cercle large vers la marge antérieure, nettement et assez profondément échancrée au centre. Clypéus assez densément ponctué, la ponctuation de force moyenne, légèrement pupillée, enfoncée dans des dépressions, épargnant l'arrière de la marge antérieure, surtout derrière l'échancrure centrale. Suture clypéofrontale bien visible sous forme d'une ligne brillante bisinuée. Clypéus et front dans un front différent avec une ponctuation analogue, mais plus irrégulière, souvent groupée, devenant légèrement moins dense et un peu plus fine en arrière du front. Front sans impression centrale. Pas de carène sur le vertex. Arrière du vertex avec une ponctuation dense, de même force que devant la carène, plus éparsée. Absence d'une zone imponctuée. Antennes de 10 articles, dont 3 forment la massue, qui est légèrement courbée vers l'extérieur et plus longue que le funicule sans le scape (Fig. 3). Scape long, article II obconique, luisant, article VI et VII discoïdaux. Labre fort, très fortement bilobé en croissant. Labium en carré à côtés convergeant droits vers l'avant. Dernier article du palpe maxillaire allongé et fin, luisant, sans zone déprimée ou dépolie sur la face dorsale (Fig. 7).

**Pronotum.** – Très transverse, trois fois plus large que long, sans constriction basale (Fig. 2). Marges latérales convergeant nettement plus fortement vers les angles antérieurs, qui sont à peine saillants en triangle aigu en vue latérale, que vers les angles postérieurs, obtus. Marge antérieure entièrement rebordée, plus fortement vers le centre, sans échancrure avant les angles antérieurs, pourvue d'une ciliation dressée éparsée longue. Marge postérieure légèrement aplatie en

## Reviewers :

Marc Lacroix (France) - <http://zoobank.org/F334E7F6-154B-43A8-9788-00608C58DE84>



This is an open access article under the terms of the Creative Commons Attribution-NonCommercial-NoDerivs License, which permits use and distribution in any medium, provided the original work is properly cited, the use is non-commercial and no modifications or adaptations are made.

Copyright 2024 The Authors. *Faunitaxys* published by Lionel Delaunay on behalf of the AFCFF (Association française de Cartographie de la Faune et de la Flore).

vue arrière, pourvue d'une longue ciliation dressée devant le scutellum. Marges latérales finement crénelées sur toute la longueur, les dentelures plus larges vers l'avant. Ponctuation similaire à celle de la tête, à disposition assez irrégulière. Propleures densément et superficiellement ponctués avec une pilosité dressée recourbée vers le haut.

**Scutellum.** – En triangle transversal, éparsément ponctué.

**Élytres.** – Allongés, légèrement élargis vers leur milieu (Fig. 1). Intervalle juxtasutural visible dès la base sous forme d'un espace très légèrement convexe, un peu moins fortement ponctué, devenant rapidement nettement plus convexe et large vers l'arrière, où il s'efface. Tégument irrégulier, à ponctuation irrégulière, concentrée dans les parties déprimées, où elle forme réseau, un peu moins dense sur la base des élytres, et dans les parties latérales ; parties en relief quasi impondérées, concolores, brillantes et quasi glabres, à contours irréguliers. Pas de dépression avant le calus huméral, qui est net. Calus apical moins net. Marges épipleurales très larges sous l'humérus, puis fortement amenuesées, atteignant l'apex des élytres, portant à la base une ciliation très longue et jaunâtre, qui s'amenuise rapidement et devient plus épars.

**Pattes.** – Protibias tridentés, la dent basale légèrement déportée, l'éperon apical interne long et inséré en arrière du niveau de la dent médiane (Fig. 5). Dessus sans carène longitudinale, mais avec une rangée de gros points sétigères enfoncés. Protarses allongés, de longueur dissemblable, avec un denticule net à l'apex de la face inférieure du protarse I, moins fort sur les suivants (Fig. 2). Griffes courtes, fortement recourbées, avec un denticule accessoire médian fort (Fig. 6). Saillie prosternale en lobe très aplati. Mésotibia avec une ponctuation irrégulière, portant une pilosité épaisse dressée longue, avec le disque très éparsément ponctué. Mésotibia allongé, avec une carène transversale droite complète au tiers apical et sans dents nettes sur la face dorsale. Métatibia allongé avec une ponctuation fine et éparsée sur la plus grande partie du disque, les zones antérieure et postérieure plus fortement et plus irrégulièrement ponctuées. Métatibia allongé, avec une carène transversale complète, élargi à l'apex. Méso- et métatibia avec une saillie postmédiane obsolète. Éperons apicaux inégaux et allongés, assez fins. Métatarse I épais. Tous les métatarses pourvus d'une brosse unisériée de poils épais.

**Dessous.** – Méso- et métasternum avec une dense pilosité fine jaunâtre, oblitérant en grande partie le tégument, qui est très finement et très densément ponctué. Limite entre les sternites visible, même au milieu sous forme d'une ligne imprimée, latéralement canaliculée. Ponctuation beaucoup plus fine et éparsée au centre que latéralement. Premier sternite éparsément couvert d'une pilosité courte, fortement inclinée vers l'arrière. Dernier sternite pileux sur la partie postérieure, la ciliation assez longue et couchée. Présence d'une dépression centrale superficielle sur les derniers sternites

**8e tergite.** – Peu convexe, en triangle allongé, marges latérale et apicale épaissies. Ponctuation éparsée et pilosité de même type que sur la déclivité apicale des élytres. Zone médiane moins évidemment ponctuée.

**Édage.** – Cylindrique, à ostium ouvrant à l'apex, qui est légèrement recourbé ventralement et très obliquement tronqué en vue latérale (Fig. 8-9).

**Femelle.** – Avec le dimorphisme sexuel habituel dans les Rhizotrogini : massue antennaire réduite (Fig. 4), appendices plus épais. Le seul exemplaire femelle disponible à l'étude présente aussi une pubescence sur la partie supérieure du corps beaucoup plus éparsée et courte, le pronotum présente en effet des poils sur sa marge antérieure.

**Derivatio nominis.** – Latin, qui signifie : parsemé de marques, en référence à l'aspect des élytres.

**Distribution.** – L'espèce a été recueillie en deux occasions dans la même zone (Sa Pa) située dans les Hoàng Liên Son Montagnes du nord-ouest du Vietnam.

**Discussion.** – Cette nouvelle espèce entre dans le cadre systématique de ce qu'il était convenu de classer comme *Holotrichia*. Néanmoins, dans le cadre de ses travaux sur les *Rhizotrogini* de la faune orientale, Matsumoto (2008a, 2008b, 2009, 2010, 2011, 2012a, 2012b, 2013, 2014a, 2014b, 2015a, 2015b, 2015c, 2016a, 2016b, 2017a, 2017b, 2017c, 2018a, 2018b, 2021, 2022) a restreint la définition du genre *Holotrichia* Hope, 1837 (espèce type : *Melolontha serrata* Fabricius, 1787) et en a séparé plusieurs genres, dont certains furent décrits à l'origine comme sous-genres :

- *Amphitrichia* Brenske, 1894 (espèce type : *Holotrichia amboinae* Brenske, 1894) ;
- *Eotrichia* Medvedev, 1951 (espèce type : *Holotrichia titanis* Reitter, 1902) ;
- *Gracilitarsus* Matsumoto, 2014 (espèce type : *Holotrichia chypedalis* Brenske, 1896) ;
- *Nigrotichia* Matsumoto, 2016 (espèce type : *Holotrichia kiotonensis* Brenske, 1894) ;
- *Pedinotrichia* Matsumoto, 2016 (espèce type : *Holotrichia yunnana* Moser, 1912) ;
- *Rufotrichia* Matsumoto, 2016 (espèce type : *Holotrichia rufescens* Moser, 1912) ;
- *Testaceitrichia* Matsumoto, 2017 (n.n. pro *Cephalotrichia* Matsumoto, 2017 nec Hope, 1837) (espèce type : *Holotrichia sichotana* Brenske, 1896).

Matsumoto (2015c) donne un catalogue de 46 espèces qu'il combine au genre *Eotrichia*. Celui-ci se distingue des genres affines par :

- l'allure allongée ou ovale, convexe et généralement de grande taille, atteignant ou dépassant souvent 30 mm, parfois 20-25 mm chez les petites espèces ;
- le dessus opaque ou pruineux chez presque toutes les espèces, rarement faiblement brillant ;
- l'occiput à peine ponctué juste derrière le vertex, avec une bande ponctuée faiblement incurvée derrière la partie impondérée ;
- les marges externes des zones apicales à subapicales de la mandibule largement recourbées vers le bas et cachant le maxillaire en vue frontale ;
- les antennes à 10 articles dont 3 forment la massue ;
- le métatibia généralement avec une saillie ou une épine dans la partie médiane de la face ventrale ;
- les protarses I à IV avec une projection apico-ventrale ;
- les griffes avec un denticule vertical ;
- l'édage en cylindre déprimé dorsalement et les paramères sclérotisés à l'apex de la face dorsale et à ostium s'ouvrant vers le haut ;
- le spiculum gastral subtriangulaire ou en forme de T ou de Y avec un pédoncule assez large et épais.

Cette nouvelle espèce présente une majorité des caractères énumérés mais reste avant tout unique par son tégument brillant à pilosité longue et dressée, plus dense sur l'avant-corps.

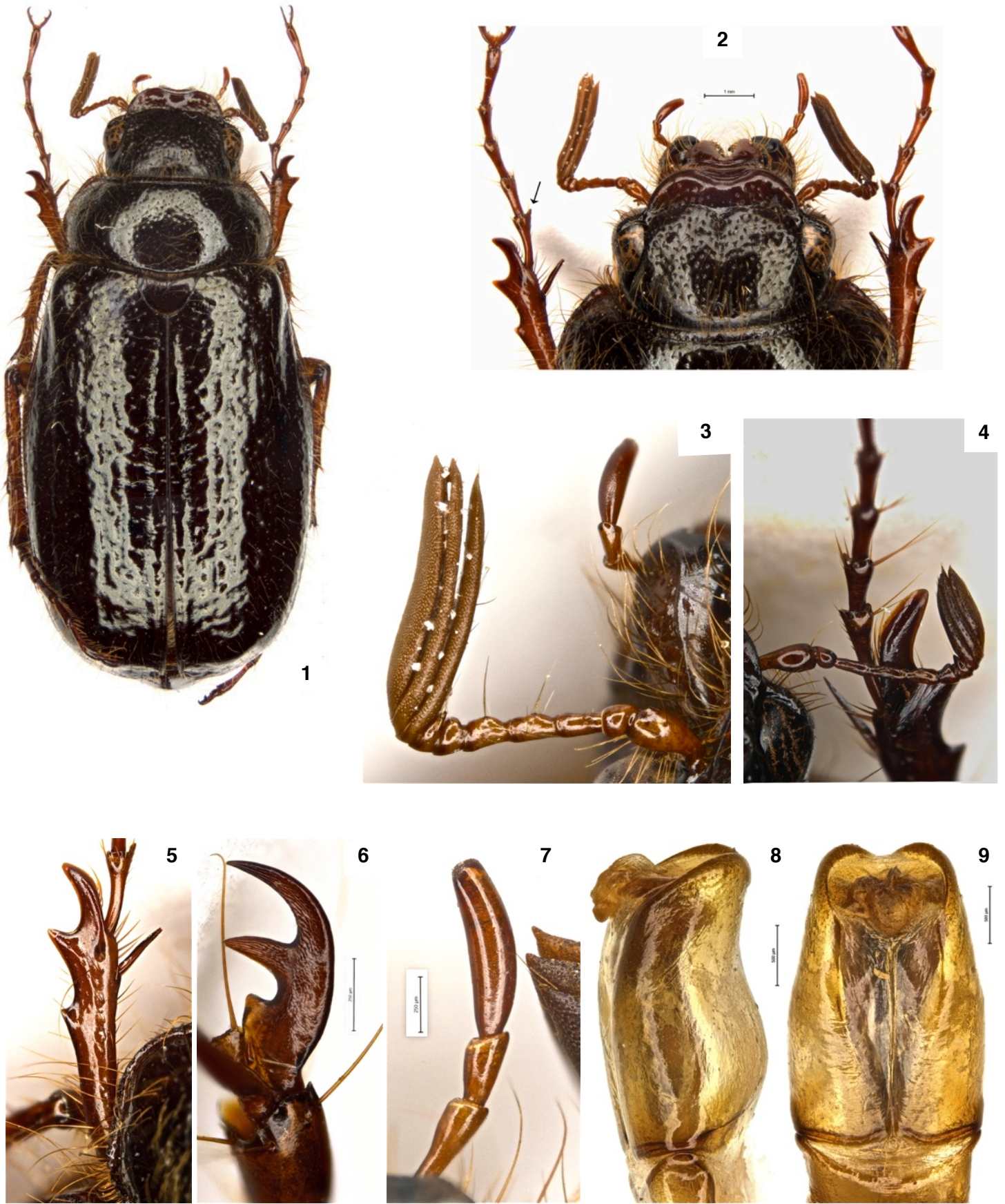
Les espèces de ce genre se rencontrent dans toute la région orientale continentale et insulaire ainsi que dans l'est de la région paléarctique.

## Remerciements

Cette recherche a été partiellement financée par l'IEBR (Vietnam) dans le cadre du projet IEBR ĐT.6-23 et par la bourse d'étude octroyée à Phu van Pham par le « German Academic Exchange Service » (DAAD). Ce travail a bénéficié de l'assistance de M. Paul Schoolmeesters (Herent, Belgique) pour la bibliographie et de M. Olivier Montreuil (Muséum national d'histoire naturelle de Paris, France) pour l'accès aux collections.

## Références

- Matsumoto T., 2008a. – Notes on the *Holotrichia constricta* group, with description of a new species. *Kogane*, 9: 15-19.
- Matsumoto T., 2008b. – Three new species of the *Holotrichia constricta* group from the Philippines. *Elytra*, 36(1): 101-108.
- Matsumoto T., 2009. – Taxonomic notes on the *Holotrichia yunnana* group with description of a new species from Sumatra Island, Indonesia. *Kogane*, 10: 5-10.
- Matsumoto T., 2010. – Four new species of the *Holotrichia constricta* group from the Philippines. *Elytra*, 38(1): 43-52.
- Matsumoto T., 2011. – Taxonomic study for the *Holotrichia constricta* group, with reference to the systematic status of the genus *Holotrichia* Hope. *Kogane*, 12: 25-37.



**Fig. 1-9.** *Eotrichia variolosa* n. sp.

1. Holotype. 2. Avant-corps. 3. Antenne (mâle). 4. Antenne (femelle). 5. Protibia. 6. Griffè. 7. Dernier article des palpes maxillaires. 8. Edéage en vue latérale. 9. Edéage en vue dorsale.

- Matsumoto T., 2012a. – On *Holotrichia iridescens* Moser, 1908. *Kogane*, 13: 1-4.
- Matsumoto T., 2012b. – Definition of the *Holotrichia rufescens* species group. *Kogane*, 13: 5-19.
- Matsumoto T., 2013. – Three new species of the genus *Holotrichia* from Vietnam. *Kogane*, 14: 33-40.
- Matsumoto T., 2014a. – Transfer of the systematic positions for some rhizotrogine taxa related to the genus *Miridiba*. *Kogane*, 16: 9-16.
- Matsumoto T., 2014b. – A new genus of the subtribe Rhizotrogina from the Oriental region and a new species from Thailand. *Kogane*, 16: 1-8.
- Matsumoto T., 2015a. – Separation of *Amphitrichia* from *Holotrichia* with description of a new species and new records of two known species. *Kogane*, 17: 11-17.
- Matsumoto T., 2015b. – Changes of the systematic positions of eight species and two subgenera of the genus *Holotrichia*. *Kogane*, 17: 5-10.
- Matsumoto T., 2015c. – Taxonomic notes on the genus *Eotrichia* Medvedev. *Kogane*, 17: 19-24.
- Matsumoto T., 2016a. – Taxonomic notes on two Sumatran species of the genus *Holotrichia* Hope. *Kogane*, 18: 1-4.
- Matsumoto T., 2016b. – Three new genera of the subtribe Rhizotrogina. *Kogane*, 18: 5-14.
- Matsumoto T., 2017a. – Taxonomic notes on *Holotrichia vethi* Moser from Sumatra. *Kogane*, 19: 1-4.
- Matsumoto T., 2017b. – A new genus of the subtribe Rhizotrogina from East Asia. *Kogane*, 19: 5-11.
- Matsumoto T., 2017c. – Redescription of the genus *Holotrichia* Hope. *Kogane*, 20: 53-57.
- Matsumoto T., 2018a. – Distribution patterns of punctures on the occiput in the subtribe Rhizotrogina. *Kogane*, 21: 39-46.
- Matsumoto T., 2018b. – Transfer of the Taxonomic Positions of Some *Holotrichia* Species. *Elytra* (New Series), 8(2): 349-353.
- Matsumoto T., 2021. – A replacement name for *Cephalotrichia* Matsumoto, 2017. *Kogane*, 24: 80-81.
- Matsumoto T., 2022. – Notes on *Amphitrichia stylifer* (Chapin) and its related species from the Philippines. *Kogane*, 25: 29-34.
- Schoolmeesters P., 2024. – Scarabs: World Scarabaeidae Database. In: Bánki O., Roskov Y., Döring M., Ower G., Hernández Robles D. R., Plata Corredor C. A., Stjernegaard Jeppesen T., Örn A., Vandepitte L., Hobern D., Schalk P., DeWalt R. E., Keping M., Miller J., Orrell T., Aalbu R., Abbott J., Adlard R., Adriaenssens E. M. et al., 2023. – *Catalogue of Life Checklist* (Annual Checklist 2023). Catalogue of Life. <https://doi.org/10.48580/dfs> (accédé le 25.III.2024).

### Contribution des auteurs <sup>1</sup>

Correspondance avec l'éditeur. – DK

Rédaction de l'article. – DK, PV, GS

Description de la nouvelle espèce. – DK, GS

Relecture de l'article. – DK, GS

Travail bibliographique. – DK, GS

Étude du matériel. – DK, GS

Auteur des figures. – GS

<sup>1</sup> DK = Denis Keith – PV = Phu Van Pham – GS = Guido Sabatinelli.

## Abstract

Keith D., Pham P.V. & Sabatinelli G., 2024. – Description of a new remarkable species in the genus *Eotrichia* Medvedev, 1951 (Coleoptera: Scarabaeidae, Melolonthinae, Rhizotrogini). *Faunitaxys*, 12(35): 1-4.

A new species of the genus *Eotrichia* Medvedev, 1951 is described from Vietnam and illustrated: *Eotrichia variolosa* n. sp. It is remarkable for its long and sparsely pilose shiny integument.

Keywords. – Coleoptera, Scarabaeidae, Melolonthinae, Rhizotrogini, *Eotrichia*, *Holotrichia*, *variolosa*, morphology, taxonomy, new species, Vietnam.

## Derniers articles publiés

Robin F. & Dalens P.-H., 2024. – Deux nouvelles espèces de *Rosalba* Thomson, 1864 de Guyane (Coleoptera : Cerambycidae, Lamiinae). *Faunitaxys*, 12(11): 1-6. [https://doi.org/10.57800/faunitaxys-12\(11\)](https://doi.org/10.57800/faunitaxys-12(11))

Gouverneur X., 2024. – Description d'une nouvelle espèce du genre *Mimapatelarhron* Breuning, 1940 du Vietnam (Coleoptera, Cerambycidae). *Faunitaxys*, 12(12): 1-3. [https://doi.org/10.57800/faunitaxys-12\(12\)](https://doi.org/10.57800/faunitaxys-12(12))

Lourenço W. R. & Velten J., 2024. – An exceptional new genus of fossil scorpion from Burmese Cretaceous amber belonging to the family Palaeoburmesebuthidae Lourenço, 2015. *Faunitaxys*, 12(13): 1-7. [https://doi.org/10.57800/faunitaxys-12\(13\)](https://doi.org/10.57800/faunitaxys-12(13))

Gouverneur X. & Guérard P., 2024. – Description d'une nouvelle espèce du genre *Stenhomalus* White, 1855 du Laos (Coleoptera, Cerambycidae, Oribriini). *Faunitaxys*, 12(14): 1-3. [https://doi.org/10.57800/faunitaxys-12\(14\)](https://doi.org/10.57800/faunitaxys-12(14))

Gouverneur X., 2024. – Description d'une nouvelle espèce du genre *Margites* Gahan, 1891 du Laos (Coleoptera, Cerambycidae, Cerambycini). *Faunitaxys*, 12(15): 1-3. [https://doi.org/10.57800/faunitaxys-12\(15\)](https://doi.org/10.57800/faunitaxys-12(15))

Gouverneur X., 2024. – Description d'une nouvelle espèce du genre *Glenida* Gahan, 1888 (Coleoptera : Cerambycidae) du Vietnam. *Faunitaxys*, 12(16): 1-7. [https://doi.org/10.57800/faunitaxys-12\(16\)](https://doi.org/10.57800/faunitaxys-12(16))

Gerstmeier R., 2024. – *Phloiocopus bimaculatus* sp. n., a new apterous species from Somalia (Coleoptera, Cleridae, Clerinae). *Faunitaxys*, 12(17): 1-3. [https://doi.org/10.57800/faunitaxys-12\(17\)](https://doi.org/10.57800/faunitaxys-12(17))

- Wang F.-L., 2024. – A new species of the genus *Dedalopterus* Sabatinelli & Pontuale, 1998 from China (Coleoptera, Scarabaeidae, Melolonthinae). *Faunitaxys*, 12(18): 1 – 5. [https://doi.org/10.57800/faunitaxys-12\(18\)](https://doi.org/10.57800/faunitaxys-12(18))
- Ythier E., 2024. – A new high-altitude scorpion species of the genus *Ananteris* Thorell, 1891 (Scorpiones: Ananteridae) from the Pico da Neblina, Brazil. *Faunitaxys*, 12(19): 1 – 9. [https://doi.org/10.57800/faunitaxys-12\(19\)](https://doi.org/10.57800/faunitaxys-12(19))
- Keith D., 2024. – Description de deux espèces nouvelles du genre *Miridiba* Reitter, 1902 du Vietnam (Coleoptera: Scarabaeidae, Melolonthinae, Rhizotrogini). *Faunitaxys*, 12(20): 1 – 6. [https://doi.org/10.57800/faunitaxys-12\(20\)](https://doi.org/10.57800/faunitaxys-12(20))
- Deslisle G. & Plante É., 2024. – Une nouvelle sous-espèce d'*Ornithoptera* (*O.*) *priamus* (Linnaeus, 1758) découverte sur l'île de Gorong, Moluques, Indonésie (Lepidoptera, Papilionidae, Troidini). *Faunitaxys*, 12(21): 1 – 19. [https://doi.org/10.57800/faunitaxys-12\(21\)](https://doi.org/10.57800/faunitaxys-12(21))
- Vives E. & Trócoli S., 2024. – Una nueva especie de *Pseudocheromorpha* Breuning, 1936 de Sulawesi, Indonesia (Coleoptera, Cerambycidae: Lamiinae). *Faunitaxys*, 12(22): 1 – 3. [https://doi.org/10.57800/faunitaxys-12\(22\)](https://doi.org/10.57800/faunitaxys-12(22))
- Huchet J-B., 2024. – *Nothochodaeus lycaon*, a new species from Palawan Island, Philippines (Coleoptera: Scarabaeoidea: Ochodaeidae). *Faunitaxys*, 12(23): 1 – 4. [https://doi.org/10.57800/faunitaxys-12\(23\)](https://doi.org/10.57800/faunitaxys-12(23))
- Lourenço W. R. & Velten J., 2024. – One more particular new species belonging to the genus *Chaerilobuthus* Lourenço & Beigel, 2011 (Scorpiones: Chaerilobuthidae). *Faunitaxys*, 12(24): 1 – 5. [https://doi.org/10.57800/faunitaxys-12\(24\)](https://doi.org/10.57800/faunitaxys-12(24))
- Háva J., 2024. – A new *Anthrenus* Geoffroy, 1762 species from Iran (Coleoptera: Dermestidae: Megatominae: Anthrenini). *Faunitaxys*, 12(25): 1 – 3. [https://doi.org/10.57800/faunitaxys-12\(25\)](https://doi.org/10.57800/faunitaxys-12(25))
- Lourenço W. R. & Velten J., 2024. – An unusual new species of *Betaburmesebuthus* Lourenço, 2015 trapped in Burmite (Scorpiones: Palaeoburmesebuthidae). *Faunitaxys*, 12(26): 1 – 5. [https://doi.org/10.57800/faunitaxys-12\(26\)](https://doi.org/10.57800/faunitaxys-12(26))
- Gouverneur X. & Chemin G., 2024. – Notes sur le genre *Xenohammus* Schwarzer, 1931 (Coleoptera, Cerambycidae) et description d'une nouvelle espèce du Laos. *Faunitaxys*, 12(27): 1 – 6. [https://doi.org/10.57800/faunitaxys-12\(27\)](https://doi.org/10.57800/faunitaxys-12(27))
- Opitz W., 2024. – Systematics of the checkered beetle genus *Teneromimus* Gahan (Coleoptera: Cleroidea: Cleridae: Orthopleurinae). *Faunitaxys*, 12(28): 1 – 16. [https://doi.org/10.57800/faunitaxys-12\(28\)](https://doi.org/10.57800/faunitaxys-12(28))
- Háva J., 2024. – Descriptions of ten new *Trogoderma* Dejean, 1821 species from Australia (Coleoptera: Dermestidae: Megatominae). *Faunitaxys*, 12(29): 1 – 7. [https://doi.org/10.57800/faunitaxys-12\(29\)](https://doi.org/10.57800/faunitaxys-12(29))
- Geshev G. A. (Qiao-Zhi Yang), 2024. – A peculiar new genus and species of rhinoceros beetle, *Ceratohyphus luzonicus*, from the Philippines (Coleoptera: Scarabaeidae: Dynastinae). *Faunitaxys*, 12(30): 1 – 10. [https://doi.org/10.57800/faunitaxys-12\(30\)](https://doi.org/10.57800/faunitaxys-12(30))
- Gouverneur X., 2024. – Descriptions de deux nouvelles espèces de Cerambycidae (Coleoptera) du Laos. *Faunitaxys*, 12(31): 1 – 6. [https://doi.org/10.57800/faunitaxys-12\(31\)](https://doi.org/10.57800/faunitaxys-12(31))
- Gouverneur X., 2024. – Description d'une nouvelle espèce du genre *Oculohammus* Breuning & de Jong du Vietnam (Coleoptera, Cerambycidae). *Faunitaxys*, 12(32): 1 – 4. [https://doi.org/10.57800/faunitaxys-12\(32\)](https://doi.org/10.57800/faunitaxys-12(32))
- Porion T. & Audibert C., 2024. – Description d'une nouvelle espèce du genre *Eupholus* Boisduval, 1835 de Papouasie-Nouvelle-Guinée (Coleoptera, Curculionidae, Entiminae). *Faunitaxys*, 12(33): 1 – 4. [https://doi.org/10.57800/faunitaxys-12\(33\)](https://doi.org/10.57800/faunitaxys-12(33))
- Vives E., 2024. – Cerambícidos nuevos o interesantes de Vietnam (Coleoptera, Cerambycidae) (Pars 11). *Faunitaxys*, 12(34): 1 – 4. [https://doi.org/10.57800/faunitaxys-12\(34\)](https://doi.org/10.57800/faunitaxys-12(34))

### **Faunitaxys est échangée avec les revues suivantes (« print versions ») :**

- Annali del Museo Civico di Storia Naturale G. Doria (Italie)
- Boletín de la Asociación española de Entomología (Espagne)
- Boletín de la Sociedad Andaluza de Entomología (Espagne)
- Bollettino del Museo di Storia Naturale di Venezia (Italie)
- Bulletin de la Société linnéenne de Lyon (France)
- Bulletin of Insectology (Italie)
- Heteropterus Rev. Entomol. (Espagne)
- Israel Journal of Entomology (Israël)
- Klapalekiana (République Tchèque)
- Koleopterologische Rundschau (Allemagne)
- Memoria del Museo Civico di Storia Naturale di Verona (Italie)
- Nova Supplementa Entomologica (Allemagne)
- Proceedings of the Entomological Society of Washington (USA)
- Revue suisse de Zoologie (Suisse)
- Spixiana (Allemagne)
- Stuttgarter Beiträge zur Naturkunde A, Biologie (Allemagne)
- Zoosystematica Rossica (Russie)



# Faunitaxys

Volume 12, Numéro 35, Juillet 2024

## SOMMAIRE

Description d'une remarquable nouvelle espèce du genre *Eotrichia* Medvedev, 1951 (Coleoptera: Scarabaeidae, Melolonthinae, Rhizotrogini).

*Denis Keith, Phu Van Pham & Guido Sabatinelli* ..... 1 – 4

## CONTENTS

Description of a new remarkable species in the genus *Eotrichia* Medvedev, 1951 (Coleoptera: Scarabaeidae, Melolonthinae, Rhizotrogini).

*Denis Keith, Phu Van Pham & Guido Sabatinelli* ..... 1 – 4



### *Illustration de la couverture :*

Paysage du district de Sa Pa, province de Lao Cai dans le Nord du Vietnam.

Crédits :

**Guido Sabatinelli** : Fig. 1-9 & couverture.