



**HAL**  
open science

## Revue systématique sur l'implication active des patients dans la formation des étudiants en pharmacie, à travers le prisme du modèle de Montréal

Marc-Antoine Luc, Caroline Hache, Océane Kamar-Eddine, Guillaume Hache

### ► To cite this version:

Marc-Antoine Luc, Caroline Hache, Océane Kamar-Eddine, Guillaume Hache. Revue systématique sur l'implication active des patients dans la formation des étudiants en pharmacie, à travers le prisme du modèle de Montréal. Congrès international francophone de pédagogie des sciences de la santé, SIFEM: Société internationale francophone d'éducation médicale, Jun 2024, Marrakech, France. 10.1016/j.ijnurstu.2011.07.002.Epub2011Aug10.PMID:21835406. . hal-04627496

**HAL Id: hal-04627496**

**<https://hal.science/hal-04627496v1>**

Submitted on 27 Jun 2024

**HAL** is a multi-disciplinary open access archive for the deposit and dissemination of scientific research documents, whether they are published or not. The documents may come from teaching and research institutions in France or abroad, or from public or private research centers.

L'archive ouverte pluridisciplinaire **HAL**, est destinée au dépôt et à la diffusion de documents scientifiques de niveau recherche, publiés ou non, émanant des établissements d'enseignement et de recherche français ou étrangers, des laboratoires publics ou privés.

	Congrès international francophone de	Pré-congrès le 4 juin 2024	
	pédagogie des sciences de la santé		
	Faculté de Médecine et Pharmacie - UCA	5-6-7 juin	
	Marrakech	2024	

Marc-Antoine LUC  
PharmD - MSc Education

# L'IMPLICATION ACTIVE DES PATIENTS DANS LA FORMATION DES ETUDIANTS EN PHARMACIE REVUE SYSTEMATIQUE

*MA. Luc, C. Hache, O. Kamar-Eddine, G. Hache*

# INTRODUCTION ET CONTEXTE

# Pourquoi ?

## Partenariat-patient

Active involvement of patients in pharmacist education has a positive impact on students' perspective: a pilot study.

**Hache C, Honoré S, Hache G.**

BMC Med Educ. 2020 Sep 21;20(1):322. doi: 10.1186/s12909-020-02241-y.

PMID: 32958057 [Free PMC article.](#)

Implementation of a patient-teaching workshop to improve pharmacy students' competencies in patient-centered communication: a case report.

**Hache C, Honoré S, Hache G.**

BMC Med Educ. 2022 Jul 18;22(1):555. doi: 10.1186/s12909-022-03618-x.

PMID: 35850724 [Free PMC article.](#)



Comment les patients sont ils impliqués dans la formation en pharmacie ?

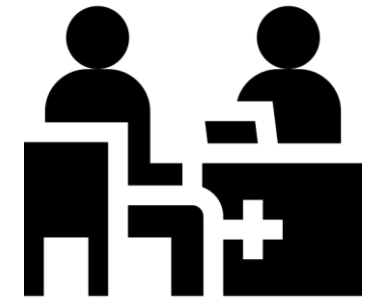


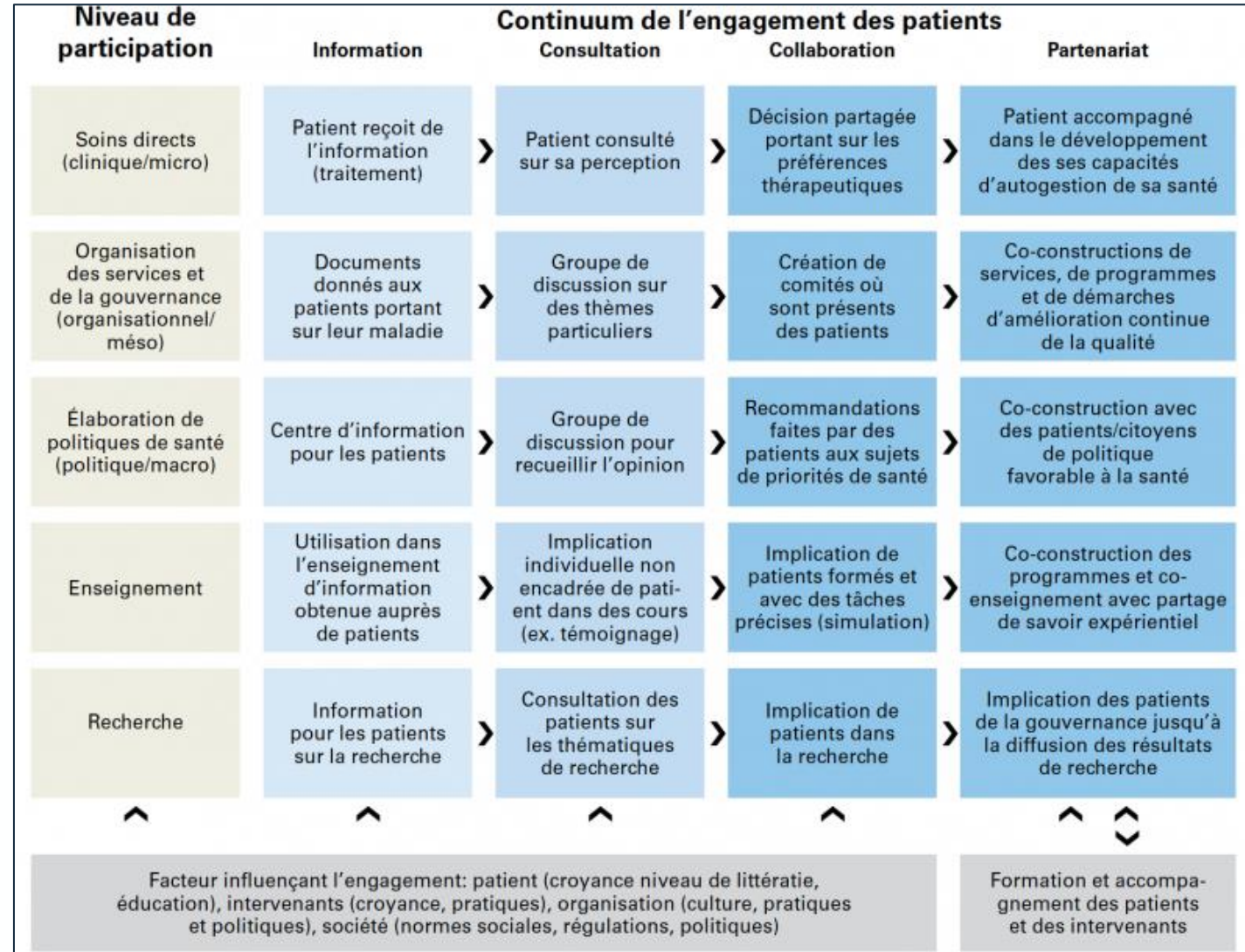


### Référentiel de compétence global en Pharmacie

**4** Blocs de compétences  
**23** Compétences  
**124** Comportements

**28** comportements  
de collaboration avec le  
patient





Niveau de participation	Information	Consultation	Collaboration	Partenariat
<b>Enseignement</b>	Utilisation dans l'enseignement <u>d'informations obtenues</u> auprès des patients	Implication individuelle <u>non encadrée</u> de patients dans des cours (ex : témoignages)	Implication de <u>patients formés</u> et avec des <u>tâches précises</u> (ex : simulation)	<u>Co-construction</u> des programmes et <u>co-enseignement</u> avec partage de savoir expérientiel
<b>Patient</b>	<b>Informateur</b>	<b>Consultant</b>	<b>Collaborateur</b>	<b>Partenaire</b>

# INTRODUCTION ET CONTEXTE

Revue systématique Nguyen et al., 2021



12 Articles publiés jusqu'en  
2020



Evaluation qualitative  
Mixed methods appraisal  
tool - MMAT (*Pace R., et al (2012)*)



Méthodologie descriptive  
Type d'étude ? Quels  
patients ? Quels étudiants ?



Impact positif des  
enseignements sur les  
étudiants et/ou les patients

Review > J Am Pharm Assoc (2003). 2021 Nov-Dec;61(6):678-693.e3.

doi: 10.1016/j.japh.2021.08.014. Epub 2021 Aug 13.

## A systematic review of patient interactions with student pharmacists in educational settings

William Nguyen, Claire L O'Reilly, Rebekah J Moles, Jennifer D Robinson,  
Damianne Brand-Eubanks, Anne P Kim, Sarira El-Den

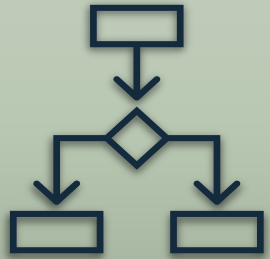


Montréal



# INTRODUCTION ET CONTEXTE

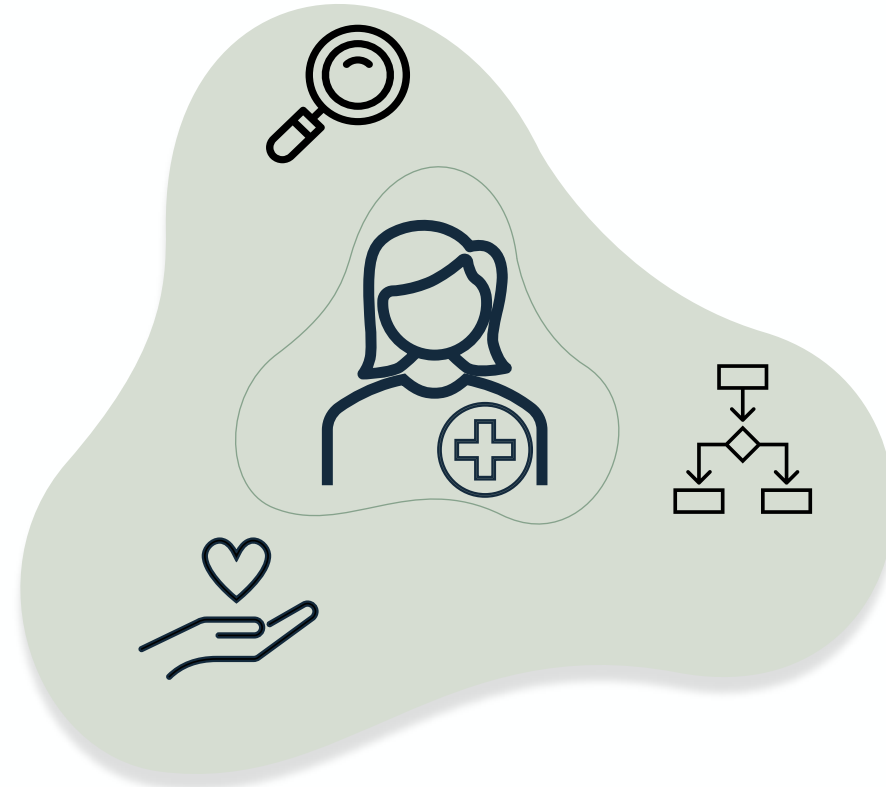
## Objectif



Quelles études publiées entre 2020 et 2022 ?



Quel degré d'implication des patients pendant les enseignements pour les études publiées depuis le début ?



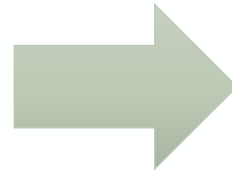
# MATÉRIELS ET MÉTHODES



### Bibliographie

Etat des lieux des données de la littérature sur l'implication des patients dans l'enseignement en pharmacie

- 11/04/2020 au 29/12/2022
- Pubmed, Science direct
- Méthode PRISMA (*Page et al., 2021*)



### Évaluation

- Effectif et niveau d'implication des patients  
→ Toutes les études publiées jusqu'au 29/12/2022
- Effectif et année d'étude des étudiants
- Outils de mesure et impact sur les étudiants
- Qualité méthodologique (MMAT)
- Pays, journal, année de publication

# MATÉRIELS ET MÉTHODES

## Mixed Methods Appraisal Tool

### MIXED METHODS APPRAISAL TOOL (MMAT)

#### VERSION française 2018

Outil d'évaluation de la qualité méthodologique  
des études incluses dans une revue mixte:

#### *Manuel pour les usagers*

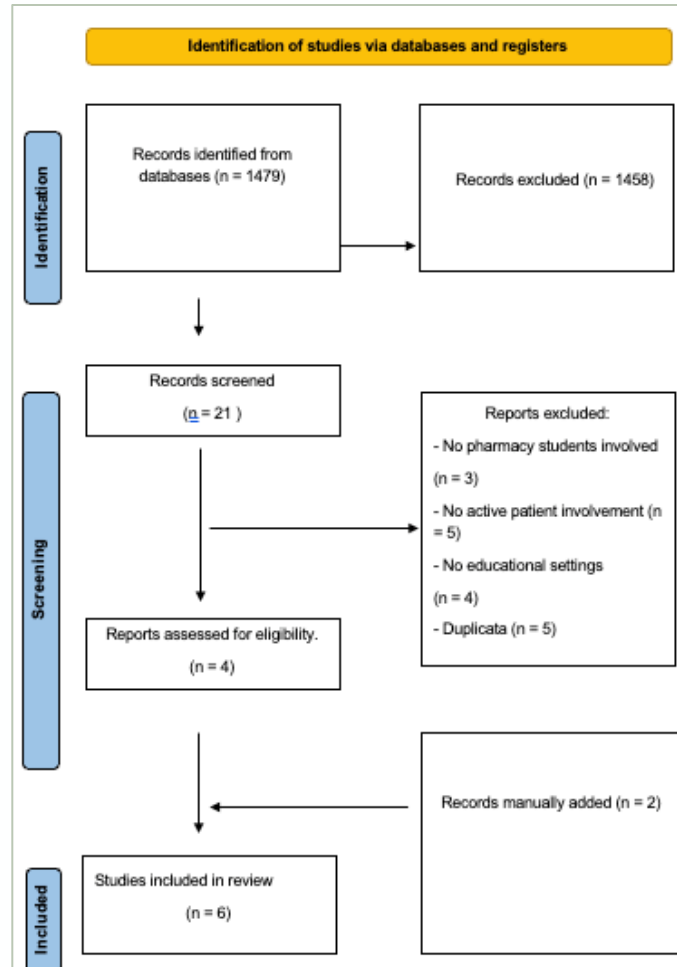
Préparé par:

Quan Nha HONG<sup>a</sup>, Pierre PLUYE<sup>a</sup>, Sergi FÀBREGUES<sup>b</sup>, Gillian BARTLETT<sup>a</sup>, Felicity BOARDMAN<sup>c</sup>, Margaret CARGO<sup>d</sup>, Pierre DAGENAIS<sup>e</sup>, Marie-Pierre GAGNON<sup>f</sup>, Frances GRIFFITHS<sup>g</sup>, Belinda NICOLAU<sup>h</sup>, Alicia O'CATHAIN<sup>i</sup>, Marie-Claude ROUSSEAU<sup>j</sup>, & Isabelle VEDEL<sup>k</sup>

<sup>a</sup>Université McGill, Montréal, Canada; <sup>b</sup>Universitat Oberta de Catalunya, Barcelone, Espagne; <sup>c</sup>University of Warwick, Coventry, Royaume Uni; <sup>d</sup>University of Canberra, Canberra, Australie; <sup>e</sup>Université de Sherbrooke, Sherbrooke, Canada; <sup>f</sup>Université Laval, Québec, Canada; <sup>g</sup>University of Sheffield, Sheffield, Royaume Uni; <sup>h</sup>Institut Armand-Frappier, Centre de recherche, Laval, Canada

Catégories d'études	Critères de qualité méthodologique
Questions préliminaires (triage)	P1. Est-ce que les questions de recherche sont claires?
	P2. Est-ce que les données collectées permettent de répondre aux questions de recherche?
	<i>L'évaluation de la qualité méthodologique avec le MMAT ne peut pas être poursuivie si la réponse est « Non » ou « Ne sait pas »</i>
1. Études qualitatives	1.1. L'approche qualitative est-elle appropriée pour répondre à la question de recherche?
	1.2. Les méthodes de collecte de données qualitatives sont-elles adéquates pour répondre à la question de recherche?
	1.3. Les résultats émanent-ils adéquatement des données?
	1.4. L'interprétation des résultats est-elle suffisamment étayée par les données?
	1.5. Y a-t-il une cohérence entre les sources, la collecte, l'analyse et l'interprétation des données qualitatives?
2. Essais à répartition aléatoire	2.1. La répartition au hasard des participants ( <i>randomisation</i> ) est-elle effectuée de manière appropriée?
	2.2. Les groupes sont-ils comparables au début de l'étude (avant l'intervention)?
	2.3. Les données sur les effets ( <i>outcomes</i> ) sont-elles complètes?
	2.4. Est-ce que l'évaluation est effectuée à l'aveugle (les évaluateurs ne savent pas qui reçoit quelle intervention)?
	2.5. Les participants ont-ils reçu l'intervention qui leur a été assignée?
3. Études quantitatives sans répartition aléatoire	3.1. Les participants constituent-ils un échantillon représentatif de la population cible?
	3.2. Les mesures sont-elles appropriées en ce qui a trait aux effets ( <i>outcomes</i> ) et à l'intervention (ou l'exposition)?
	3.3. Les données sur les effets ( <i>outcomes</i> ) sont-elles complètes?
	3.4. Les facteurs de confusion sont-ils pris en compte dans la conception de l'étude et l'analyse des données?
	3.5. Pendant l'étude, est-ce que l'intervention a été menée (ou l'exposition a eu lieu) comme prévu?
4. Études quantitatives descriptives	4.1. La stratégie d'échantillonnage est-elle pertinente pour répondre à la question de recherche?
	4.2. L'échantillon est-il représentatif de la population cible?
	4.3. Les mesures sont-elles appropriées?
	4.4. Le risque de biais de non-réponse est-il faible?
	4.5. L'analyse statistique est-elle appropriée pour répondre à la question de recherche?
5. Études utilisant les méthodes mixtes	5.1. La justification de l'utilisation des méthodes mixtes pour répondre à la question de recherche est-elle adéquate?
	5.2. L'intégration des diverses composantes de l'étude a-t-elle été effectuée de manière à répondre à la question de recherche?
	5.3. La résultante ( <i>outputs</i> ) de l'intégration des composantes quantitatives et qualitatives est-elle adéquatement interprétée?
	5.4. Les divergences et les contradictions entre les résultats quantitatifs et qualitatifs sont-elles abordées de façon adéquate?
	5.5. Les différentes composantes de l'étude adhèrent-elles aux critères de qualité des traditions méthodologiques concernées?

# RÉSULTATS



Case Reports > [BMC Med Educ.](#) 2022 Jul 18;22(1):555. doi: 10.1186/s12909-022-03618-x.

### Implementation of a patient-teaching workshop to improve pharmacy students' competencies in patient-centered communication: a case report

Caroline Hache <sup>1</sup>, Stéphane Honoré <sup>2,3</sup>, Guillaume Hache <sup>4,5</sup>

- 6 articles publiés entre Avril 2020 et décembre 2022

Observational Study > [BMC Med Educ.](#) 2020 Sep 21;20(1):322.

doi: 10.1186/s12909-020-02241-y.

### Active involvement of patients in pharmacist education has a positive impact on students' perspective: a pilot study

Caroline Hache <sup>1</sup>, Stéphane Honoré <sup>2,3</sup>, Guillaume Hache <sup>4,5</sup>

> [J Educ Eval Health Prof.](#) 2020;17:15. doi: 10.3352/jeehp.2020.17.15. Epub 2020 May 20.

### Patient as teacher sessions contextualize learning, enhancing knowledge, communication, and participation of pharmacy students in the United Kingdom

Andrew M Lunn <sup>1</sup>, Ann Urmston <sup>1</sup>, Steven Seymour <sup>1</sup>, Andrea Manfrin <sup>1</sup>

> [Bull Cancer.](#) 2021 Jan;108(1):23-29. doi: 10.1016/j.bulcan.2020.10.023. Epub 2020 Dec 24.

### [Impact of patient testimony in the education of medicine and pharmacy students]

[Article in French]

Simon Schraub <sup>1</sup>, Pascale Blaise <sup>2</sup>, Georges Noel <sup>3</sup>, Anne Casset <sup>4</sup>, Nelly Etienne-Selloum <sup>5</sup>, Frédéric Da Silva <sup>6</sup>, Patricia Marchal <sup>6</sup>, Gilbert Schneider <sup>2</sup>, Philippe Bergerot <sup>7</sup>

> [Pharmacy \(Basel\).](#) 2021 Jan 24;9(1):28. doi: 10.3390/pharmacy9010028.

### Simulated Patient Role-Plays with Consumers with Lived Experience of Mental Illness Post-Mental Health First Aid Training: Interrater and Test Re-Test Reliability of an Observed Behavioral Assessment Rubric

Sarira El-Den <sup>1</sup>, Rebekah J Moles <sup>1</sup>, Randi Zhang <sup>1</sup>, Claire L O'Reilly <sup>1</sup>

> [Sante Publique.](#) 2022;34(1):45-49.

### Patients partenaires : retour d'expérience sur l'enseignement du partenariat à Genève

[Article in French]

Joanne Wiesner Conti, Enrick Monachon, Adeline Paignon, Kabeza Kalumiya, Baptiste Lucien

## Caractéristiques générales



4 études francophones

3 études mixtes - 3 études quantitatives

Étudiants de niveau varié (2<sup>ème</sup> année - internes)

2 études : pathologie des patients = enseignement



## Mixed Methods Appraisal Tool (MMAT)

Quantitatives :  
1 modérée  
2 basses qualité

Mixtes :  
1 haute  
2 basses qualité



Niveau de participation	Information	Consultation	Collaboration	Partenariat
<b>Enseignement</b>	Utilisation dans l'enseignement <u>d'informations obtenues</u> auprès des patients	Implication individuelle <u>non encadrée</u> de patients dans des cours (ex : témoignages)	Implication de <u>patients formés</u> et avec des <u>tâches précises</u> (ex : simulation)	<u>Co-construction</u> des programmes et <u>co-enseignement</u> avec partage de savoir expérientiel
<b>Patient</b>	<b>Informateur</b>	<b>Consultant</b>	<b>Collaborateur</b>	<b>Partenaire</b>



## Degré d'implication patient



3/18 - Partenariat

12/18 - Collaboration

3/18 - Consultation

Auteur, année, pays	Degré d'implication patient
Chisholm, 1998, USA	Consultation
Shah, 2005, UK	Collaboration
Bell, 2006, Australia	Collaboration
Buhler, 2008, USA	Collaboration
O'Reilly, 2010, Australia	Collaboration
Ateah, 2011, Canada	Consultation
O'Reilly, 2012, Australia	Collaboration
Nguyen, 2012, Australia	Collaboration
Basheti, 2014, Jordania	Collaboration
Boukouvalas, 2018, Australia	Collaboration
O'Reilly, 2019, Australia	Collaboration
Dean, 2020, USA	Consultation
Lunn, 2020, UK	Collaboration
Hache, 2020, France	Partenariat
Schraub, 2020, France	Collaboration
El-Den, 2021, Australia	Collaboration
Wiesner Conti, 2022, Swiss	Partenariat
Hache, 2022, France	Partenariat



Satisfaction étudiante

Valeur ajoutée du duo patient-pharmacien  
enseignant vs patient seul

Approche métacognitive  
Perception d'avoir amélioré ses compétences  
en fin d'enseignement

Écoute, prise en compte du point de vue  
Relation de confiance



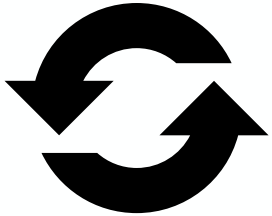
Satisfaction des patients

Reconnaissance de leur savoir expérientiel

Patients n'ayant jamais enseigné → Stress ++  
Ayant déjà enseigné → Ok

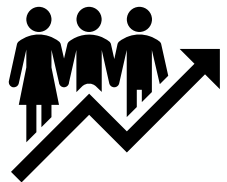
Apprécie de pouvoir co-construire les  
enseignements avec les enseignants en  
pharmacie (*Wiesner Conti., 2022*)

# DISCUSSION



Mise à jour de revue  
systématique

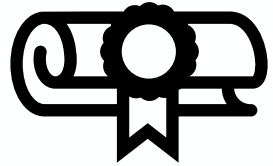
Impliquer les  
patients dans  
l'éducation des  
pharmaciens, pour  
les patients



Augmentation de  
l'implication des  
patients

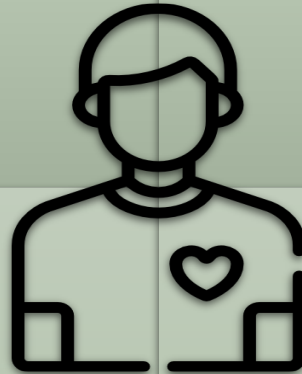
Tendance vers le  
partenariat patient





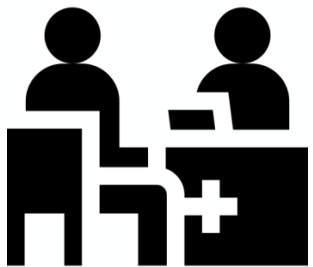
Patients formés

Évaluation du savoir  
acquis à long terme ?

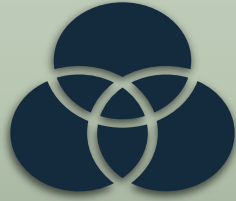


Diversité des patients  
→ compétences  
transversales

Terminologie des  
patients enseignants



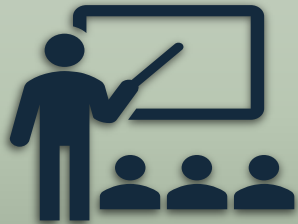
# CONCLUSION - PERSPECTIVES



Volonté des patients et des enseignants de travailler ensemble



Acquisition de compétences spécifiques de pharmacie clinique



Bénéfice pour les patients et les pharmaciens

# Merci de votre attention

