



**HAL**  
open science

## Découverte d'un nouvel aven-piège à aurochs sur le Plateau du Revard (Savoie) : Le Creux de l'Aurochs and roll

Christophe Griggo, Fabien Hobléa, Stéphane Jaillet, Jacques Nant, Pascal Badin

### ► To cite this version:

Christophe Griggo, Fabien Hobléa, Stéphane Jaillet, Jacques Nant, Pascal Badin. Découverte d'un nouvel aven-piège à aurochs sur le Plateau du Revard (Savoie) : Le Creux de l'Aurochs and roll. Rencontre archéologiques de Savoie 2024 - 12ème édition, Jun 2024, Chambéry, France. hal-04625604

**HAL Id: hal-04625604**

**<https://hal.science/hal-04625604>**

Submitted on 26 Jun 2024

**HAL** is a multi-disciplinary open access archive for the deposit and dissemination of scientific research documents, whether they are published or not. The documents may come from teaching and research institutions in France or abroad, or from public or private research centers.

L'archive ouverte pluridisciplinaire **HAL**, est destinée au dépôt et à la diffusion de documents scientifiques de niveau recherche, publiés ou non, émanant des établissements d'enseignement et de recherche français ou étrangers, des laboratoires publics ou privés.

# Découverte d'un nouvel aven-piège à aurochs sur le Plateau du Revard (Savoie).

## Le Creux de l'Aurochs and roll

Christophe GRIGGO<sup>(1)</sup>, Fabien HOBLÉA<sup>(2)</sup>, Stéphane JAILLET<sup>(2)</sup>, Jacques NANT<sup>(1)</sup>, Pascal BADIN<sup>(1)</sup>

(1) UGA - EDYTEM  
(2) USMB - EDYTEM  
(3) Spéléo Club de Savoie



Carte de localisation des aven-pièges à aurochs sur le plateau du Revard.  
Échelle rouge = Creux de l'Aurochs and roll

Le Creux de l'Aurochs and roll est situé dans le massif des Bauges, sur le Plateau du Revard, sur la commune des Déserts. Il a été découvert en 1994 par Etienne Girard, membre du Spéléo Club de Savoie (S.C.S).

Cette cavité correspond à un aven dont le puits d'entrée fait 4,5 x 3,5 mètres et huit mètres de profondeur. Il débouche dans une petite galerie longue d'une vingtaine de mètres qui présente une très forte pente, et dont le sol est constitué d'un éboulis de gros blocs.

Suite au signalement par Jacques Nant et Pascal Badin (S.C.S.), en juin 2022, de la présence d'ossements pouvant correspondre à un aurochs, le Creux de l'Aurochs and roll a fait l'objet d'une fouille paléontologique en août 2023.

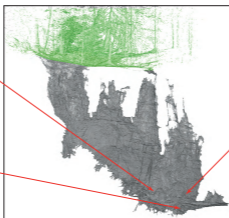
Un squelette d'aurochs femelle quasiment complet, ainsi que quelques os de jeunes cerfs, de lièvres et d'un jeune tétras lyre, ont ainsi été recueillis.



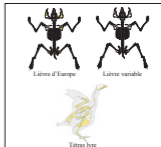
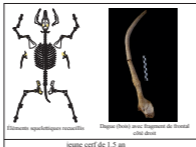
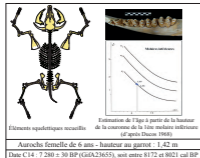
Ossements de cerf dans un petit diverticule.



Ossements d'aurochs sur le sol, au fond de la cavité.



Ossements d'aurochs sur une petite margelle, à 1,20 m au-dessus du sol où reposent les autres ossements.



Le Creux de l'aurochs and roll a fonctionné comme un aven-piège dans lequel sont tombés un aurochs et deux cerfs. Il se rajoute aux trois autres aven-pièges identifiés sur le plateau du Revard : le Creux des Éclaphes, le Creux de la Chèvre et le Trou des Artios.

A la différence de ces trois autres sites, il a été possible de mettre en évidence la présence d'un culot de glace au fond de la cavité lorsque l'aurochs femelle est tombé. Cela permet d'expliquer la présence d'ossements restés coincés, après la fonte de cette glace, sur une petite margelle, à 1,20 m du sol.

Pour toutes ces cavités du plateau de Revard, lorsqu'il a été possible de déterminer la saison de mort des aurochs et des cerfs, elle correspond toujours à la période hivernale. Par ailleurs, en fonction des dates C14 actuellement disponibles, ces animaux sont tombés dans ces aven-pièges aux alentours de 8 200 BP. Cette date correspond à un fort refroidissement et à augmentation de l'humidité au cours de l'Holocène. Dans les Bauges, cela a donc pu se traduire par une augmentation des précipitations sous forme de neige au cours de l'hiver, masquant les ouvertures des aven, et constituant ainsi autant de pièges naturels pour la faune qui évoluait sur le plateau du Revard.

