



## Transition énergétique et débat public, le cas du projet Hynovera dans le BMP, essai de comparaison avec le projet Masshyla de la Mède.

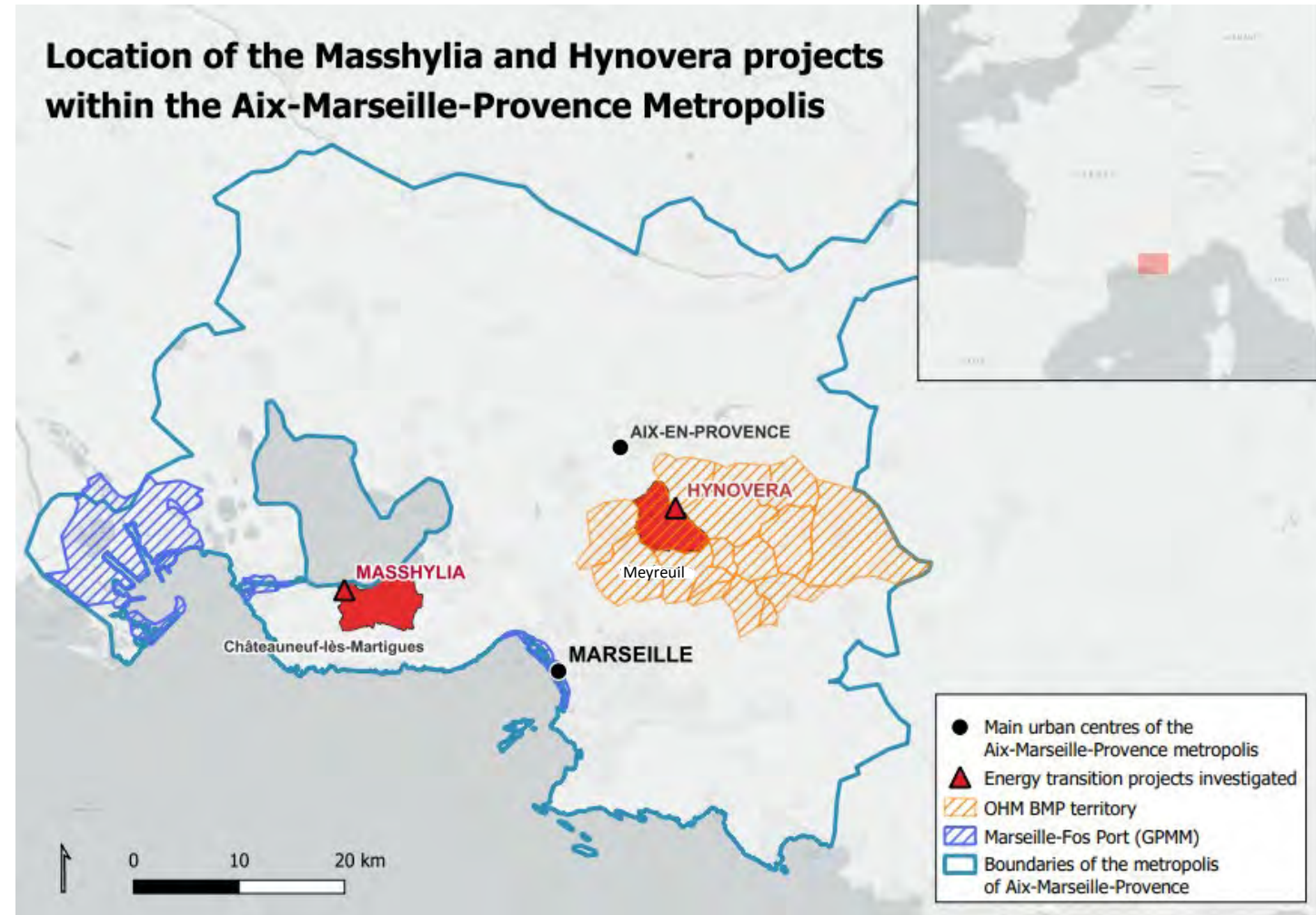
Nina Aubert – Master 2 Biodiversité, Écologie et Évolution au Muséum national d'histoire naturelle  
Stage à l'Observatoire Hommes-Milieus du Bassin minier de Provence sous la direction de Sylvie Daviet (AMU)  
Avec Fleur Gauché – Master 2 – IHEAL (Sorbonne Nouvelle)



Séminaire 2023 de l'OHM BMP  
et Transition énergétique en région Sud-PACA  
Meyreuil, 9 et 10 Novembre 2023

# Introduction

- Etude réalisée début 2023
- 2 projets de production de biocarburants à base d'hydrogène vert
- Qui s'implanteraient dans des territoires industriels
- Qui ont expérimenté en parallèle une procédure de concertation préalable ayant eu des issues (non définitives) différentes quant à l'acceptation des projets
- Notre objectif : comprendre les raisons de ces issues différentes pour identifier des facteurs de l'« acceptabilité » des projets de transition énergétique.



# Plan de l'intervention

## I – Introduction :

- Problématique
- Hypothèses de recherche
- Méthode

## II – Présentation des projets et de leur contexte territorial

- Présentation d'Hynovera et de son potentiel territoire d'implantation
- Présentation de Masshyla et de son territoire d'implantation
- Présentation des concertations préalables de ces deux projets

## III – Résultats

- Des rapports à l'industrie différents
- Les acteurs des concertations
- Un territoire conflictuel

## Conclusion

# Pourquoi un territoire industriel est plus ou moins enclin à accueillir un projet de transition énergétique dans un processus de concertation publique ?



*Panneaux solaires du terril des Sauvaires et Centrale Thermique de Provence.  
Photo de Nina Aubert.*

# Hypothèses de recherche

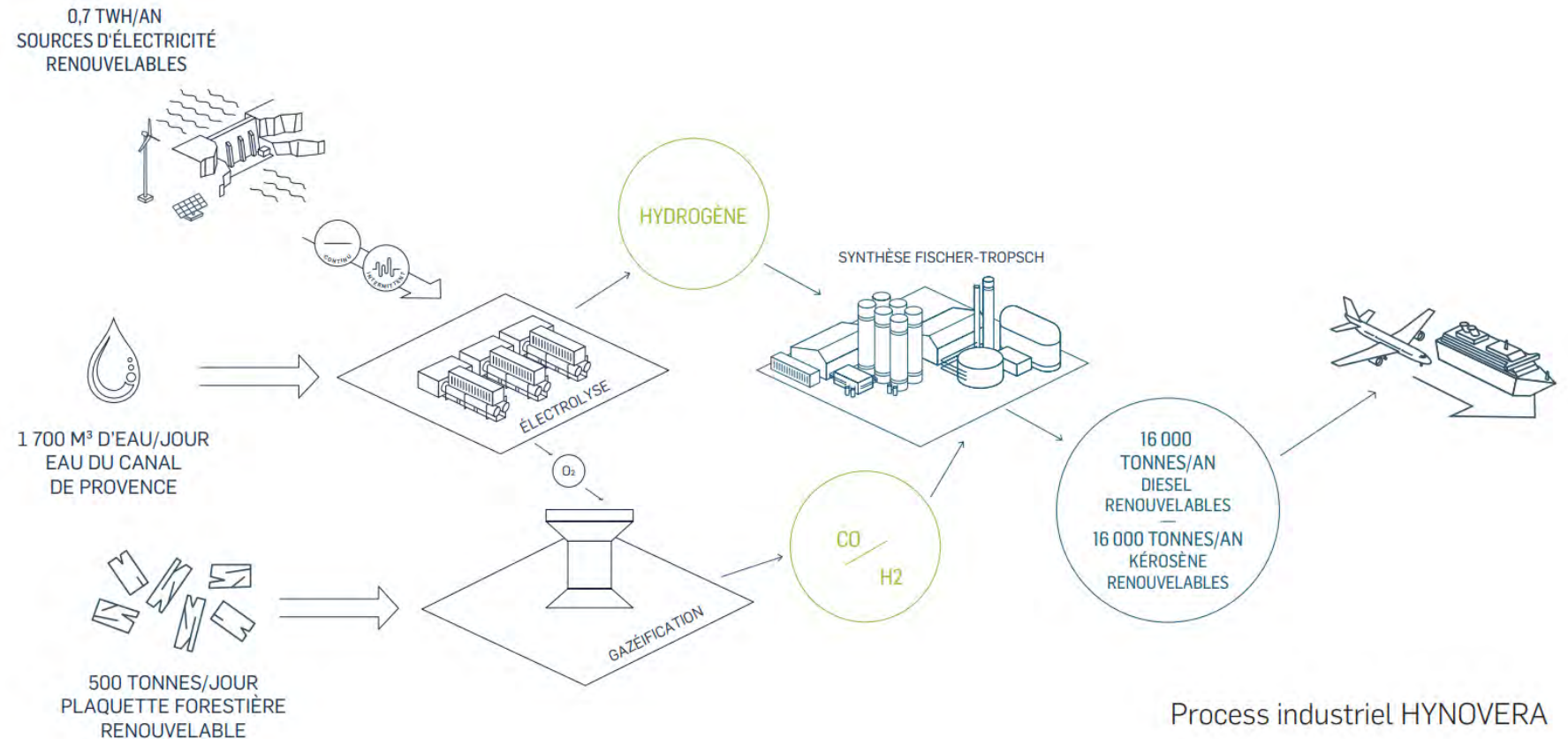
- Le bassin minier de Provence est en proie à une perte de l'identité industrielle, contrairement à La Mède.
- La multifonctionnalité de l'espace dans le BMP complique l'insertion territoriale d'un projet d'industrie lourde.
- Nécessité d'analyser chaque projet dans son contexte territorial.
- Idée que l'« acceptabilité » ne dépend pas, ou pas seulement du projet lui-même mais est influencée par son contexte territorial.

# Méthode

- État de l'art sur la territorialisation de la transition énergétique en France, le débat public et l'« acceptabilité sociale ».
- Visites de terrain
- Analyses qualitative et quantitative de la presse locale et nationale sur Hynovera et Masshyia
- Lecture et analyse des verbatim et bilans de la concertation
- Constitution de schémas d'acteurs multiscalaires sur les acteurs des concertations respectives des deux projets
- Analyse de données socio-démographiques de l'INSEE pour vérifier l'hypothèse de la perte d'identité industrielle dans le BMP
- Entretiens semi-directifs pour préciser les intérêts et stratégies des acteurs vis-à-vis du projet Hynovera

# Le projet Hynovera à Meyreuil

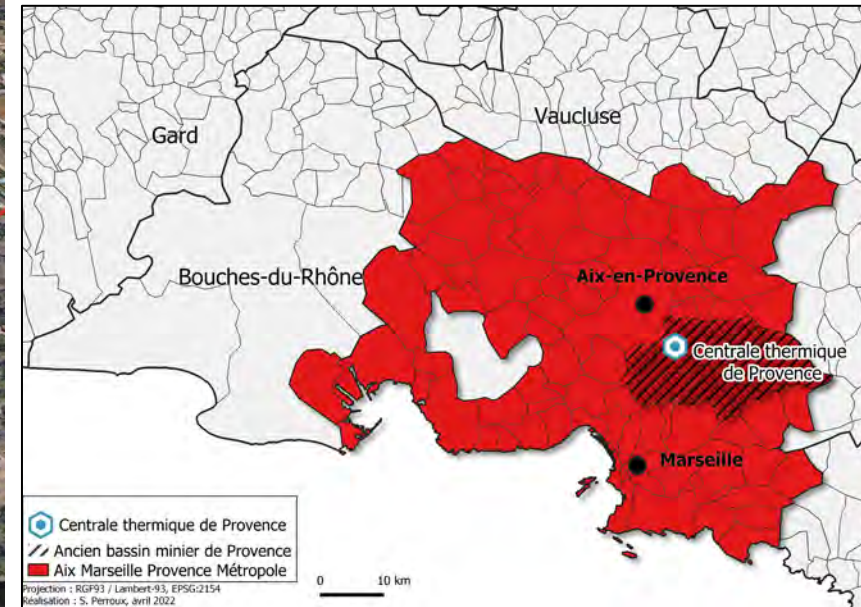
→ Un projet d'usine de biocarburants à base d'hydrogène vert sur le site en reconversion de la centrale thermique de Provence, né dans le cadre d'un Pacte territorial suscitant l'apparition de nouveaux projets industriels, et porté par l'entreprise HY2GEN France pour décarboner les secteurs maritime et aéronautique locaux.



# Le territoire d'implantation envisagé pour Hynovera fin 2022



- Délimitation communale
- Emprise foncière de la Centrale Thermique de Provence
- Emprise foncière prévue du projet Hynovera avant modification



Carte du bassin minier de Provence, réalisée par Sascha Perroux avec QGIS.

Photographie satellite de la Centrale Thermique de Provence et de ses environs.  
Réalisation : Nina Aubert avec Google Earth.

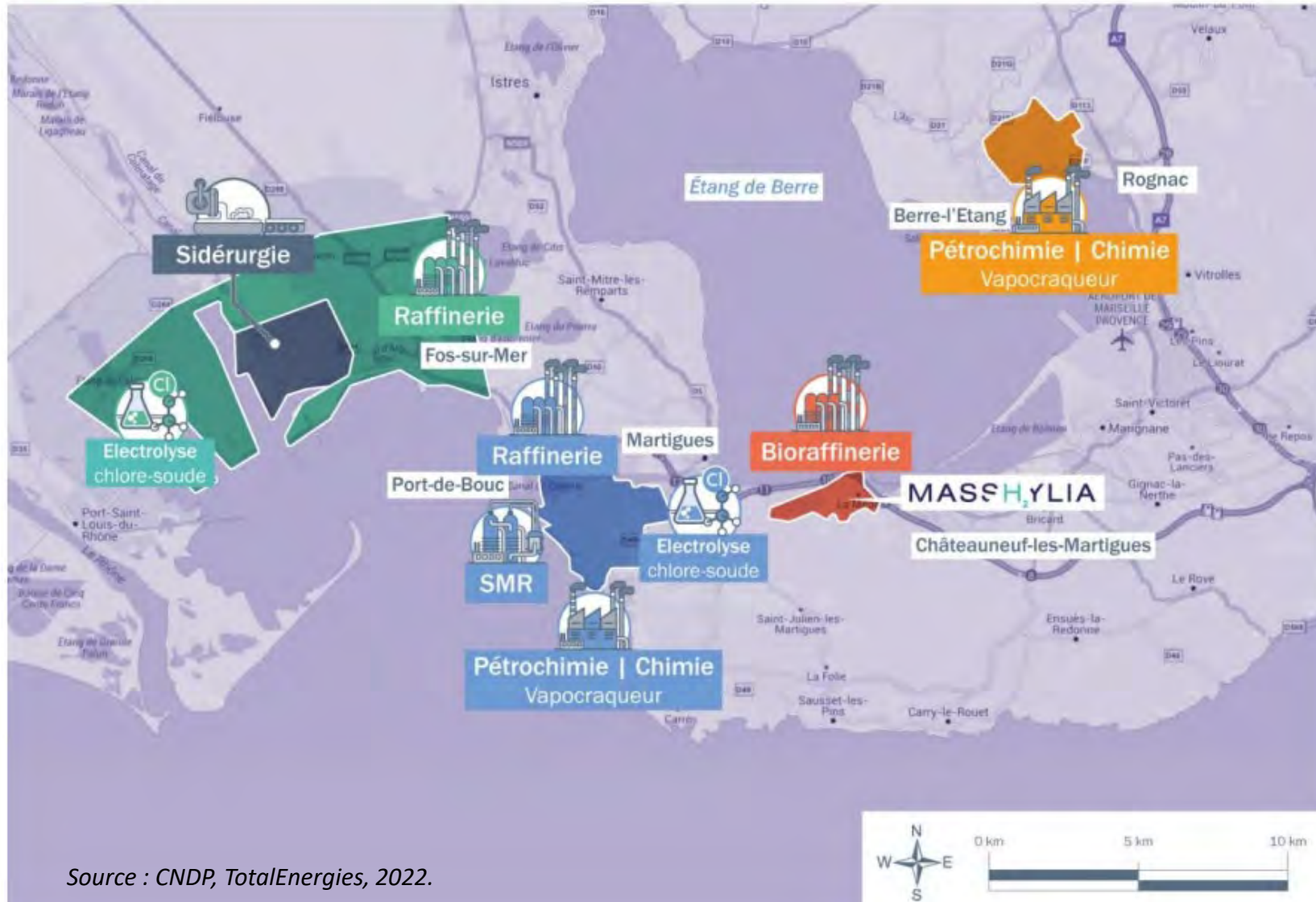


# Le projet Masshyla à La Mède



# Le territoire d'implantation de Masshyla

## IMPLANTATION DU PROJET MASSHYLIA DANS SON ENVIRONNEMENT INDUSTRIEL



Source : CNDP, TotalEnergies, 2022.

# Chronologie et procédure de concertation préalable d'Hynovera



# Procédure de concertation préalable de Masshyla

- Concertation préalable volontaire avec 7 réunions publiques de janvier à mars 2022.
- Nomination de 2 garants neutres et indépendants par la CNDP.
- Décision en juin 2022 du porteur (TotalEnergies et Engie) de poursuivre le projet avec modifications.
- Réception favorable au projet malgré les préoccupations de la population concernant la sécurité.
- Poursuite de la concertation sous forme de concertation continue jusqu'au début du chantier et sans garants.

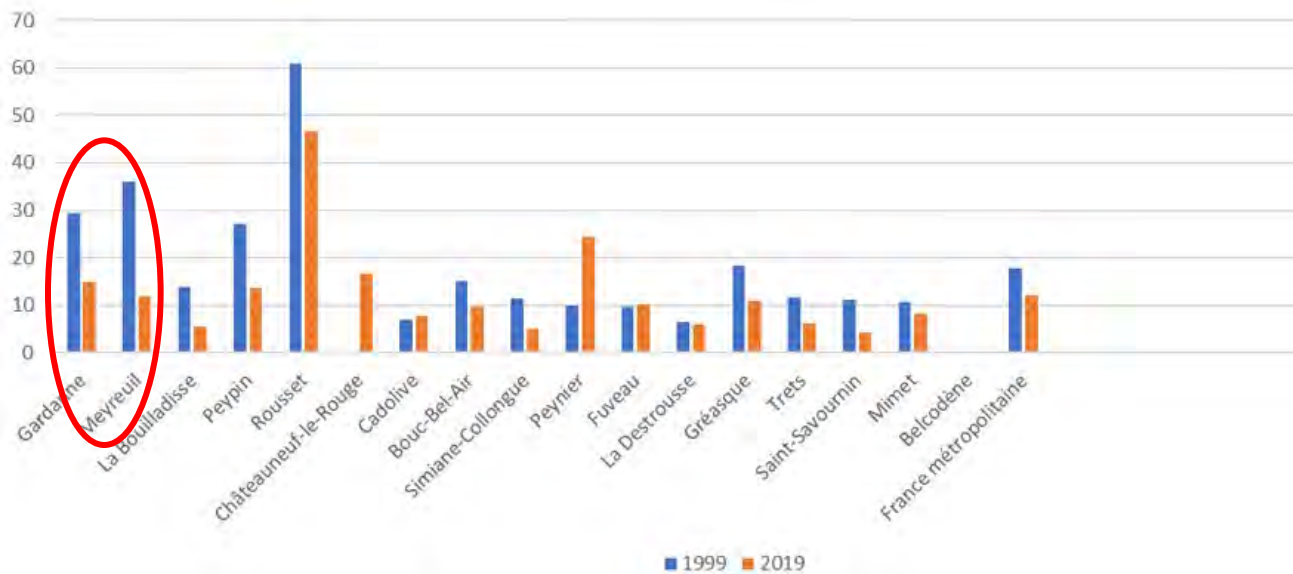


# Résultats

# Des rapports différents à l'industrie

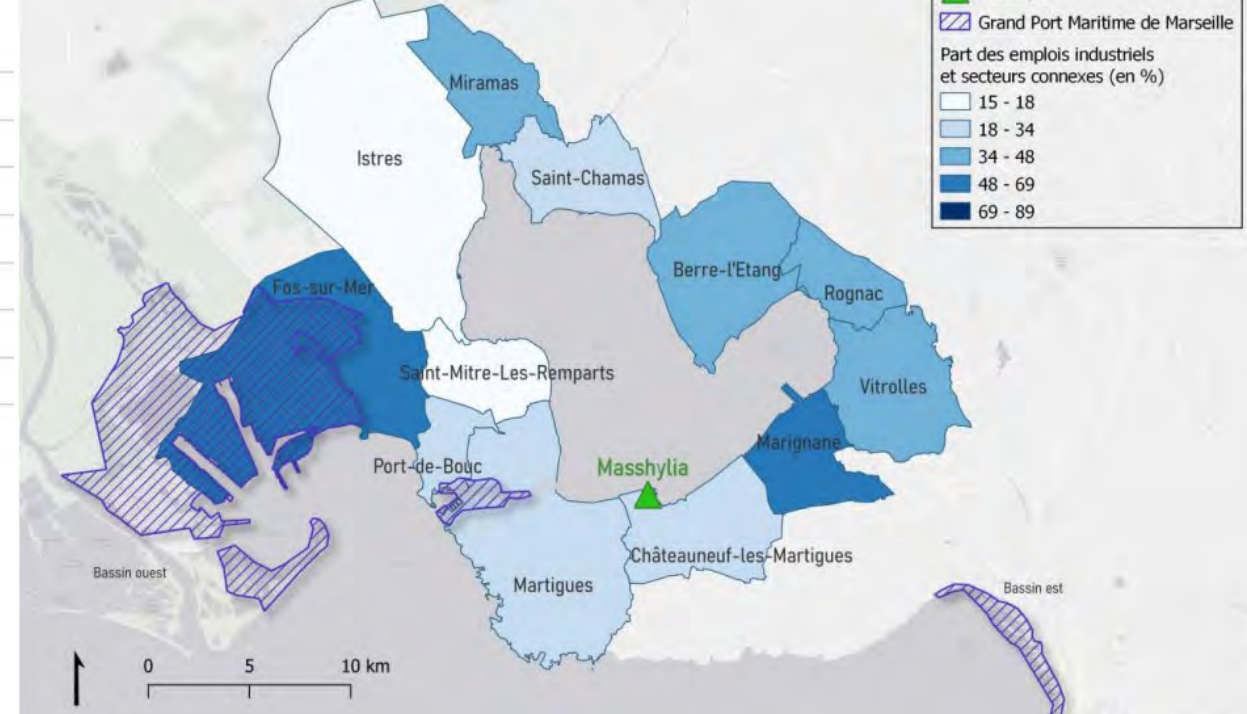
## BMP : UNE INDUSTRIE EN DÉPRISE

Part des emplois dans le secteur industriel dans le Bassin minier de Provence et en France métropolitaine  
(en pourcentages)



## ÉTANG DE BERRE : UNE INDUSTRIE ENCORE OMNIPRÉSENTE

Part des emplois industriels et secteurs connexes sur les communes de l'étang de Berre



## HYNOVERA À MEYREUIL : CONFLICTUEL

**Partisans du projet**

**Opposants du projet**

Acteurs politiques et collectivités territoriales

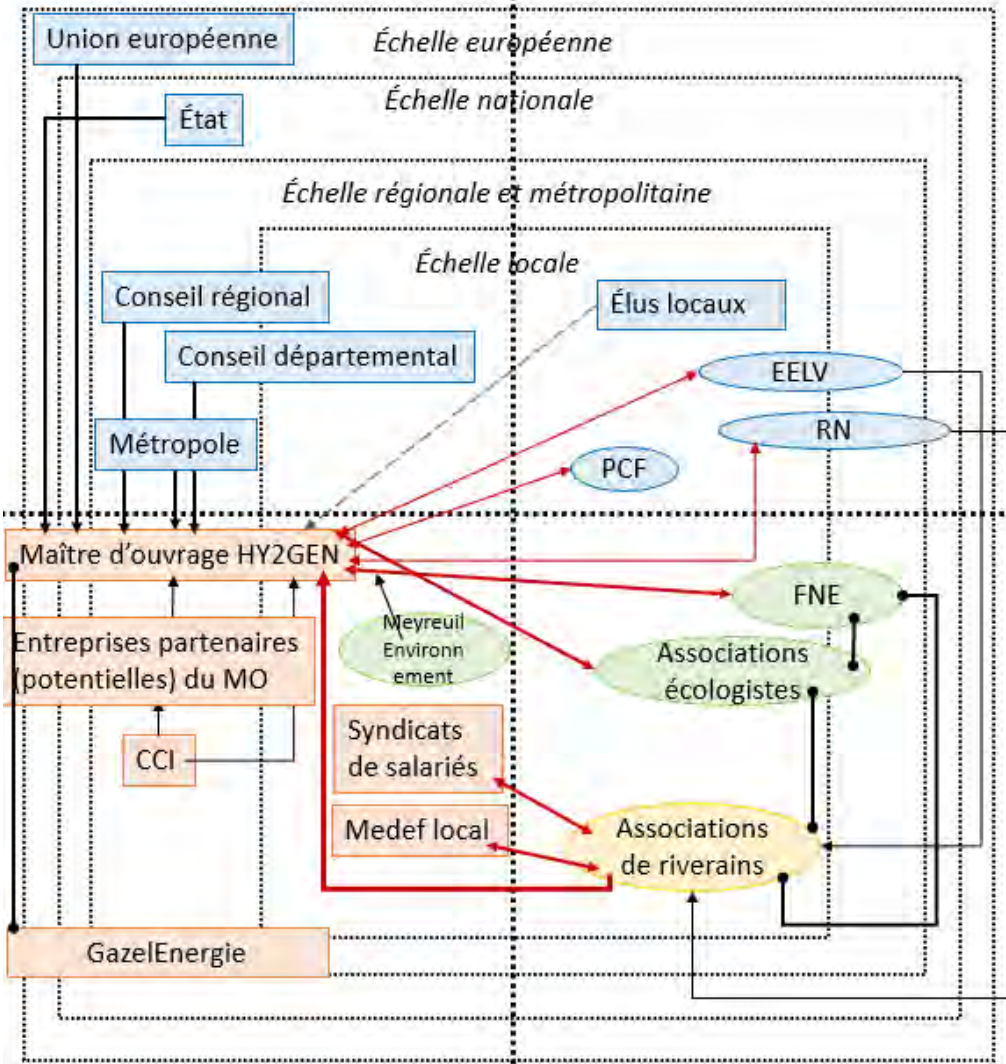
Échelle mondiale

Échelle européenne

Échelle nationale

Échelle régionale et métropolitaine

Échelle locale



Acteurs économiques et associatifs

Grille d'analyse  
des systèmes  
d'acteurs inspirée  
de P. SUBRA.

- Logique environnementale
- Logique résidentielle et patrimoniale
- Logique économique
- Logique politique
- ↔ Opposition
- Support
- Alliance
- Position évolutive

Source : enquêtes de Nina Aubert et Fleur Gauché

## MASSHYLIA À LA MÈDE : CONSENSUEL

**Partisans du projet**

**Partisans du projet avec réserves**

Acteurs politiques et collectivités territoriales

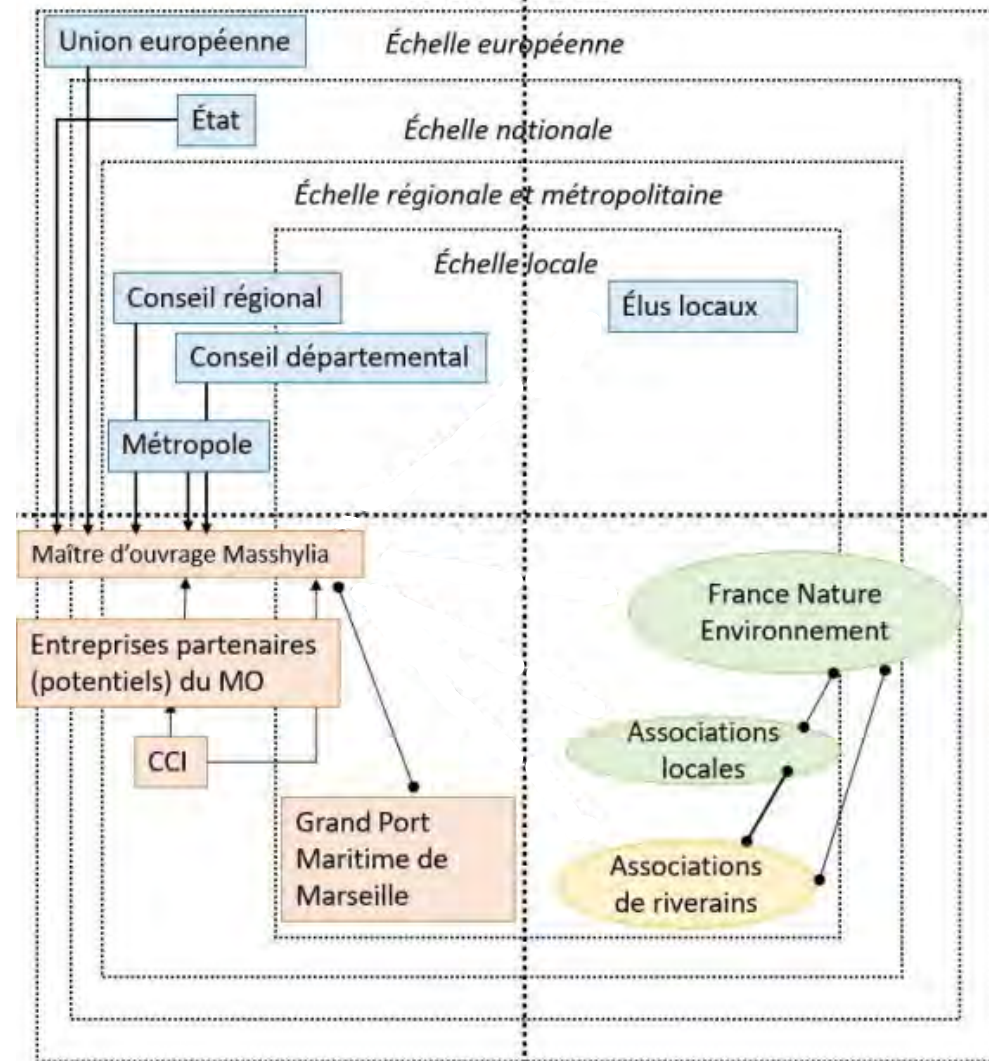
Échelle mondiale

Échelle européenne

Échelle nationale

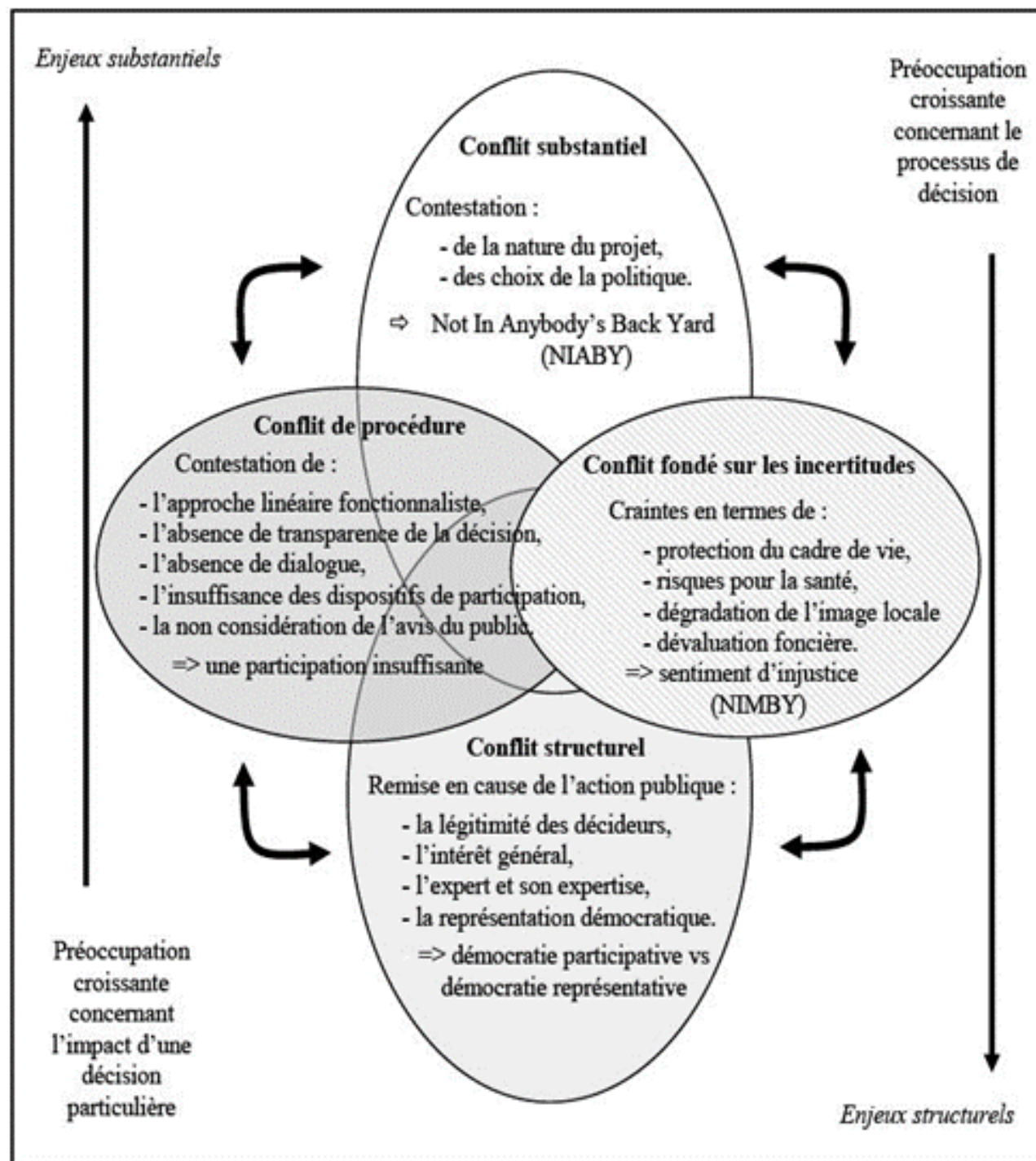
Échelle régionale et métropolitaine

Échelle locale



Acteurs économiques et associatifs

*Schéma des quatre dimensions conflictuelles fréquentes lors d'un projet d'aménagement*



4 types de conflictualités observées sur le territoire de Gardanne-Meyreuil

Source : DZIEDZICKI Jean-Marc, « Quelles réponses aux conflits d'aménagement ? De la participation publique à la concertation », *Participations*, vol. 13, no. 3, 2015, pp. 145-170.



# Conclusion

Facteurs explicatifs de l'acceptation/du rejet des projets Masshylia et Hynovera :

- Rapport à l'emploi dans le secteur industriel
- Plus ou moins de nuisances
- Sentiment de sécurité de la population
- Insertion territoriale du projet

**Les conditions de l'acceptabilité sont propres à chaque territoire, il est nécessaire d'en faire une analyse scientifique plutôt que de les essentialiser.**

# Sources



## Le dossier de concertation préalable sur Hynovera :

- CNDP et HY2GEN FRANCE, Concertation Hynovera, CNDP, 2022, <https://concertation.hynovera.fr/>

Le bilan des garants sur Hynovera :

- DELCROIX Vincent, QUÉVREMONT Philippe, *Bilan de la concertation préalable L121-8 / Hynovera*, CNDP, 19/12/2022, <https://concertation.hynovera.fr/bilan/>

## Le bilan du maître d'ouvrage pour le projet Hynovera :

- HY2GEN France, *Concertation projet Hynovera. Enseignements et décision du maître d'ouvrage HY2GEN*, CNDP, 2022, <https://concertation.hynovera.fr/bilan/>

## Le site Internet de la concertation préalable sur Masshyla :

TotalEnergies SE, Concertation Masshyla, TotalEnergies SE, 2022, <https://www.concertation-masshyla.fr/>

# Bibliographie

## Livres et articles :

- SUBRA Philippe, *Géopolitique locale*, Paris, Armand Colin, Collection U, 2016, 336 p.

- DZIEDZICKI Jean-Marc, « Quelles réponses aux conflits d'aménagement ? De la participation publique à la concertation », *Participations*, Vol. 13, No. 3, 2015, pp. 145-170.

- GENDRON Corinne, « Penser l'acceptabilité sociale : au-delà de l'intérêt, les valeurs », *Revue internationale de communication sociale et publique*, No. 11, 2014, pp. 117-129.



Temps,  
Espaces,  
Langages,  
Europe Méridionale,  
Méditerranée  
UMR 7303

# Merci !

