



**HAL**  
open science

## Descriptions de deux nouvelles espèces de Cerambycidae (Coleoptera) du Laos.

Xavier Gouverneur

► **To cite this version:**

Xavier Gouverneur. Descriptions de deux nouvelles espèces de Cerambycidae (Coleoptera) du Laos..  
Faunitaxys, 2024, 12 (31), pp.1-6. 10.57800/faunitaxys-12(31) . hal-04620955

**HAL Id: hal-04620955**

**<https://hal.science/hal-04620955>**

Submitted on 22 Jun 2024

**HAL** is a multi-disciplinary open access archive for the deposit and dissemination of scientific research documents, whether they are published or not. The documents may come from teaching and research institutions in France or abroad, or from public or private research centers.

L'archive ouverte pluridisciplinaire **HAL**, est destinée au dépôt et à la diffusion de documents scientifiques de niveau recherche, publiés ou non, émanant des établissements d'enseignement et de recherche français ou étrangers, des laboratoires publics ou privés.



Distributed under a Creative Commons Attribution - NonCommercial - NoDerivatives 4.0  
International License

# Faunitaxys

*Revue de Faunistique, Taxonomie et Systématique  
morphologique et moléculaire*



Volume 12  
Numéro 31

Juin 2024

ISSN (Print) : 2269 - 6016  
ISSN (Online) : 2970 - 4960  
Dépôt légal : Juin 2024

# Faunitaxys

*Revue de Faunistique, Taxonomie et Systématique  
morphologique et moléculaire*

ZooBank : <https://zoobank.org/79A36B2E-F645-4F9A-AE2B-ED32CE6771CC>

Directeur de la publication, rédacteur, conception graphique et PAO:

*Lionel Delaunay*

Cette revue ne peut pas être vendue

Elle est distribuée par échange aux institutions (version papier)

et sur simple demande aux particuliers (format PDF)

à l'adresse suivante:

AFCFF (Association française de Cartographie de la Faune et de la Flore)

28, rue Voltaire, F- 42100 Saint Etienne

E-mail: [faunitaxys.journal@gmail.com](mailto:faunitaxys.journal@gmail.com)

Elle est disponible librement au téléchargement à partir du site:

<https://faunitaxys.fr/>

La parution de *Faunitaxys* est apériodique

*Faunitaxys* est indexé dans / *Faunitaxys* is indexed in:

- **Zoological Record**

Articles and nomenclatural novelties are referenced by:

- **ZooBank** (<https://zoobank.org>)

Online Archives:

- **HAL** (<https://hal.archives-ouvertes.fr>)

- **Internet Archive** (<https://archive.org>)

Imprimée sur les presses de SPEED COPIE, 6, rue Tréfilerie, F- 42100 Saint-Etienne

**Imprimé le 20 06 2024**

# Descriptions de deux nouvelles espèces de Cerambycidae (Coleoptera) du Laos

XAVIER GOUVERNEUR

Rue de la Santé, 3. F-35000 Rennes, France.

- [gouverneur.xavier@gmail.com](mailto:gouverneur.xavier@gmail.com) - ZooBank: <http://zoobank.org/5CDA96F-77B8-40D8-90E1-A1AABFF9ECBD>

## Mots-clés:

Coleoptera ; *marmorata* ;  
Cerambycidae ; *latericia* ;  
Lamiinae ; nouvelles espèces ;  
Apomecynini ; taxonomie ;  
Saperdini ; systématique ;  
*Ebaeides* ; description ;  
*Glenea* ; Laos.

**Résumé.** – Deux nouvelles espèces de Cerambycidae (Coleoptera), *Ebaeides marmorata* n. sp. et *Glenea (Lobungiglenea) latericia* n. sp. du Laos, sont ici décrites, illustrées et comparées aux espèces proches dans leur genre respectif. *Athyilia signata* (Pic, 1926) est retransféré dans le genre *Ebaeides* Pascoe et considéré synonyme senior de *Ebaeides arcuosus* Holzschuh, 1998 n. syn.

Gouverneur X., 2024. – Descriptions de deux nouvelles espèces de Cerambycidae (Coleoptera) du Laos. *Faunitaxys*, 12(31): 1 – 6.

DOI : [https://doi.org/10.57800/faunitaxys-12\(31\)](https://doi.org/10.57800/faunitaxys-12(31))

ZooBank : <https://zoobank.org/81EB4CD0-6ECB-4707-9389-1F7D12DA4350>

Received: 01/06/2024 – Revised: 09/06/2024 – Accepted: 10/06/2024

## Introduction

Deux nouvelles espèces de Cerambycidae, *Ebaeides marmorata* n. sp. et *Glenea (Lobungiglenea) latericia* n. sp., collectées dans le massif du Mont Phu Phan (2090m), situé au sud-est du village de Ban Saleui (Laos, Houa Phan province), sont décrites dans cet article.

### Collection examinée et acronyme utilisé

CXG : collection Xavier Gouverneur, Rennes (France)

MNHN : collection du Muséum national d'Histoire naturelle, Paris (France)

### *Ebaeides marmorata* n. sp.

(Fig. 1)

ZooBank : <https://zoobank.org/3743BDD0-C98A-4F62-8422-6471AFD99CBA>

**Holotype**, ♂, Laos, Houa Phan province, Massif du Mont Phou Pan, Ban Saleui, 1360 m, 17-VII-2013, X. Gouverneur leg., in CXG.

### Paratypes

- 1 ♀, mêmes données ;

- 3 ♀, mêmes données, 1-V-2014, collecteur local.

### Description de l'holotype

**Dimensions.** – Longueur 4 mm.

**Tête.** – Brune, finement et densément ponctuée, densément couverte de soies dorées couchées et de soies brunes dressées et espacées, très finement sillonnée longitudinalement du vertex au front, qui est bombé, proéminent et cinq fois plus large que le lobe inférieur de l'œil ; yeux divisés, aux lobes inférieurs allongés et 1,1 fois plus longs que les joues ; palpes maxillaires roussâtres, à l'apex fusiforme (Fig. 1b). Tubercules antennifères élevés et divergents, roussâtres à l'apex.

**Antennes.** – Dépasant l'apex élytral des quatre derniers antennomères, brunes et épaisses, densément et finement ponctuées, couvertes d'une dense, courte et fine pilosité rousse couchée et de longues soies brunes inclinées le long de leur face

interne, et de soies plus courtes face externe ; scape claviforme, plus long que tous les antennomères suivants ; antennomères 2 à 9 coniques, à l'apex élargi ; 3<sup>e</sup> et 4<sup>e</sup> égaux ; les suivants décroissants en longueur, 11<sup>e</sup> allongé et très mince.

Rapports de longueur des antennomères 1 à 11, relativement au 3<sup>e</sup> antennomère :

1,28 : 0,40 : 1,00 : 1,00 : 0,98 : 0,92 : 0,84 : 0,66 : 0,64 : 0,54 : 0,46.

**Pronotum.** – Transverse, 1,22 fois plus large que long, légèrement moins large que la tête, à la base sinuée et rebordée, aussi large que l'apex qui est arrondi, au disque transversalement traversé par deux larges sillons au tiers basal et apical ; côtés étranglés après la base, largement arrondis au milieu, légèrement étranglés au tiers apical avant de s'arrondir jusqu'à l'apex. Disque brun, à la base et à l'apex roux, très densément et finement ponctué, couvert de dense pilosité claire couchée, plus visible sur les côtés, et orné d'une large bosse médiane transversale (Fig. 1c).

**Scutellum.** – Brun en triangle équilatéral, densément et finement ponctué, couvert de soies rousses couchées.

**Elytres.** – Roux, 2,22 fois plus longs que larges aux épaules, à la base légèrement incurvée, aux côtés subparallèles puis légèrement élargis au milieu avant de s'arrondir jusqu'à l'apex, qui est déhiscent, hérissés de soies brunes, épaisses, obliques et régulièrement espacées, et couverts de dense pilosité claire, rousse ou dorée, dense et couchée dessinant de vagues marbrures ; densément et très finement ponctués, et dotés d'une ponctuation grossière et espacée, arrangée en lignes longitudinales ; disque irrégulier, légèrement bosselé, déprimé le long de la suture sous le scutellum et transversalement au tiers basal, faiblement costulé sur les côtés.

**Pattes.** – Méso et métafémurs courts et épais, brusquement rétrécis à l'apex, beaucoup plus larges que les méso et métatibias qui sont fortement sinués, et latéralement compressés ; mésotibias sillonnés ; 1<sup>er</sup> métatarsomère plus long que le 2<sup>e</sup>, et plus court que le 2<sup>e</sup> et le 3<sup>e</sup> réunis ; onychium aux griffes divergentes, plus long que l'ensemble des métatarses.

**Face ventrale.** – Brun roux, couverte de longues soies claires, éparses et couchées, hanches rousses ; cavités coxales intermédiaires ouvertes ; apophyse prosternale largement prolongée et dilatée sous les hanches ; apophyse mésosternale moins haute que les hanches ; sternites densément et finement ponctués, apex de l'urosternite légèrement échanuré au milieu.

### Reviewers :

Pierre Haller (Suisse) - <https://zoobank.org/713B70D4-4D40-454F-BE61-AAAB6EBAEEDB> - <https://orcid.org/0000-0001-9598-9015>

Francesco Vitali (Musée national d'histoire naturelle, Luxembourg) - <https://zoobank.org/4E4C673A-6CB6-4935-A5FA-17686C686EF2> - <https://orcid.org/0000-0003-3052-2910>



This is an open access article under the terms of the Creative Commons Attribution-NonCommercial-NoDerivs License, which permits use and distribution in any medium, provided the original work is properly cited, the use is non-commercial and no modifications or adaptations are made.

Copyright 2024 The Authors. *Faunitaxys* published by Lionel Delaunay on behalf of the AFCFF (Association française de Cartographie de la Faune et de la Flore).



Fig. 1a-d. *Ebaeides marmorata* n. sp., Laos (Houaphan).

a-c. ♂, holotype. d. ♀, paratype.

Fig. 1e. *Ebaeides signata* Pic, 1926. Holotype, Vietnam (MNHN).

**Femelle** (Fig. 1d). – Habitus identique au mâle, mais les élytres plus larges, seulement 2,1 fois plus longs que larges aux épaules ; les antennes plus courtes, dépassant les élytres à partir de l'apex du 8<sup>e</sup> antennomère.

**Derivatio nominis.** – Littéralement, marbré, relativement à l'aspect de la pilosité des élytres.

**Commentaires.** – Le genre *Ebaeides* Pascoe, 1864, comprend 21 espèces du sud-est asiatique, majoritairement réparties en Malaisie, à Singapour et en Indonésie (12 espèces), ainsi qu'aux Philippines (8 espèces). Le genre *Ebaeides* se caractérise par des antennes d'une épaisseur remarquable, notamment les antennomères 3 à 5, pourvues d'un 11<sup>e</sup> antennomère très petit, et par des tibias antérieurs particulièrement courts et arqués.

#### Diagnose différentielle

– Une seule espèce a été décrite à ce jour de la même zone biogéographique: *Ebaeides arcuosus* Holzschuh, 1998 du nord Vietnam. Cependant, *E. arcuosus* est un synonyme d'*Ebaeides signata* Pic, 1926, décrit du Vietnam et erronément déplacé par BREUNING (1964) dans le genre *Athylia* Pascoe, 1864 en dépit de ses antennomères 3 à 5 nettement épaissis. En conséquence, les modifications suivantes sont proposées :

*Ebaeides signata* Pic, 1926 rest. stat.

= *Athylia signata*: BREUNING, 1964

= *Ebaeides arcuosus* Holzschuh, 1998 n. syn. (Fig. 1e)

– *Ebaeides marmorata* n. sp. se distingue aisément d'*E. signata* par son habitus mat (brillant chez *E. signata*) ; par l'absence de dessins clairement définis sur son disque élytral (*E. signata* possède une pilosité élytrale arrangée en bandes transversales recourbées et symétriques).

– *Ebaeides marmorata* n. sp. est proche de *E. perakensis* Breuning, 1959 de Malaisie (Kuala Lumpur) pour son habitus rougeâtre, mais en diffère par sa pilosité élytrale marbrée (plus ou moins sériale) disposée chez *E. perakensis*) et par ses lobes inférieurs des yeux légèrement plus longs que les joues (nettement plus longs que les joues chez *E. perakensis*).

#### *Glenea (Lobunguiglenea) latericia* n. sp.

(Fig. 2)

ZooBank : <https://zoobank.org/B942F82F-EF01-472D-96C9-29F31962DE15>

**Holotype**, ♂, Laos, Houa Phan province, Massif du Mont Phou Pan, Ban Saleui, 1360 m, 1-V-2014, collecteur local, in CXG.

#### Paratypes

- 1 ♂, 2 ♀, mêmes données ;

#### Description de l'holotype

**Dimensions.** – Longueur 9 mm.

**Tête.** – Brune, grossièrement et éparsément ponctuée, finement sillonnée sur le vertex, ornée de longues soies noires dressées et espacées, couverte de pilosité blanche, courte et couchée, plus dense sur les joues et autour des yeux, formant deux lignes longitudinales médianes sur le vertex et deux autres plus courtes à l'aplomb des lobes supérieurs des yeux dans le prolongement des bandes latérales du pronotum; espace interoculaire 1,5 fois plus large que le lobe supérieur de l'œil ; front 1,5 fois plus large que le lobe inférieur de l'œil, ce dernier deux fois plus longs que les joues. Base des mandibules rousse, couverte de pilosité blanche couchée. Palpes maxillaires roux, au dernier article jaune ocre, long et fusiforme. Tubercules antennifères distants et faiblement élevés (Fig. 2b).

**Antennes.** – Densément et finement ponctuées, dépassant l'apex élytral à partir du 9<sup>e</sup> antennomère, brun roux, frangées du scape au 7<sup>e</sup> antennomère de longues soies brunes obliques et couvertes de pilosité blanche plus dense sur les antennomères 7 à 11 ; antennomères progressivement obscurcis à l'apex, le 11<sup>e</sup> antennomère plus brun que

les précédents, épaissi apicalement et recourbé.

Rapports de longueur des antennomères 1 à 11, relativement au 3<sup>e</sup> antennomère :

0,80 : 0,22 : 1,00 : 0,92 : 0,94 : 0,89 : 0,85 : 0,80 : 0,97 : 0,77 : 0,72.

**Pronotum.** – Brun rouge, bordé de noir au 5<sup>e</sup> basal, orné de longues soies noires dressées et espacées, et de sept bandes blanches longitudinales atteignant toutes les deux marges: une médiane plus visible à sa base: deux fines latérodiscals, et deux plus larges ventrales; dorsalement bombé, très légèrement transverse, 1,09 fois plus large que long après le milieu, aux côtés droits au quart basal, ensuite régulièrement arrondis médialement puis légèrement rétrécis jusqu'à l'apex ; base légèrement sinuée et rebordée, subégale à l'apex (Fig. 2c) ; grossièrement et éparsément ponctué.

**Scutellum.** – Densément et très finement ponctué, transverse, à l'apex arrondi, couvert de pilosité noire, courte et couchée, à la base et sur les côtés, et de pilosité blanche, courte et couchée, médialement et apicalement.

**Elytres.** – 2,5 fois plus longs que larges aux épaules, qui sont proéminentes, arrondies et luisantes ; côtés fortement rétrécis sous les épaules, longuement rétrécis et faiblement sinués jusqu'au 5<sup>e</sup> apical, puis fortement rétrécis jusqu'à l'apex ; apex fortement concave, orné de deux épines aigües, la marginale deux fois plus longue que l'épine suturale , et bordé de longues soies rousses; base ondulée, quadrilobée. Disque grossièrement et éparsément ponctué, la ponctuation s'effaçant progressivement à partir du tiers apical, orné d'une côte luisante latérodiscal orientée obliquement vers la suture qu'elle n'atteint pas, et d'une double carène latérale confluant avant l'épine marginale de l'apex ; brun, rougeâtre à la base et à l'apex, orné de trois lignes blanches : une suturale complète, une discale s'arrêtant au tiers basal et une latérale effacée sous l'épaule, dépassant légèrement le milieu ; ainsi que de six taches blanches : deux médianes proche de la suture et deux postmédianes proche de la marge, toutes allongées, et deux rondes antéapicales (Fig. 2d-e).

**Pattes.** – Rousses, couvertes de fine pilosité blanche, courte et couchée. Mésotibias atteignant le milieu du 4<sup>e</sup> sternite visible. Mésotibias faiblement sillonnés, minces et arqués, légèrement plus courts que les métatibias ; 1<sup>er</sup> métatarse plus long que les deux suivants réunis. Onychiums bruns, tous dotés d'un appendice latéral (Fig. 2l).

**Face ventrale.** – Noire, couverte de pilosité blanche. Métasternum densément et finement ponctué. Apophyse prosternale densément et finement ponctuée, mince entre les hanches, et largement dilatée sous celles-ci ; apophyse mésosternale moins haute que les hanches, tronquée à l'apex. Sternites densément et finement ponctués, luisants à l'apex, couverts de longue pilosité blanche; urosternite plus long que chacun des quatre sternites précédents visibles, roux sauf à la base, profondément sillonné longitudinalement avant l'apex qui est largement évasé, densément et finement ponctué, et frangé de longues soies brunes (Fig. 2g).

**Femelle** (Fig. 2h-k). – Identique au mâle, sauf : les élytres 2,4 fois plus longs que larges aux épaules, les antennes dépassant l'apex élytral à partir du tiers apical du 10<sup>e</sup> antennomère, et les griffes de l'onychium simples, non lobées. Les sternites visibles 1 à 4 progressivement rétrécis en largeur ; l'urosternite proéminent et arqué, médialement et longitudinalement sillonné, à l'apex brun, légèrement évasé, densément et finement ponctué, aussi long que les trois précédents sternites réunis.

**Dimensions.** – Longueur 9-11 mm (basée sur l'holotype et les trois paratypes).

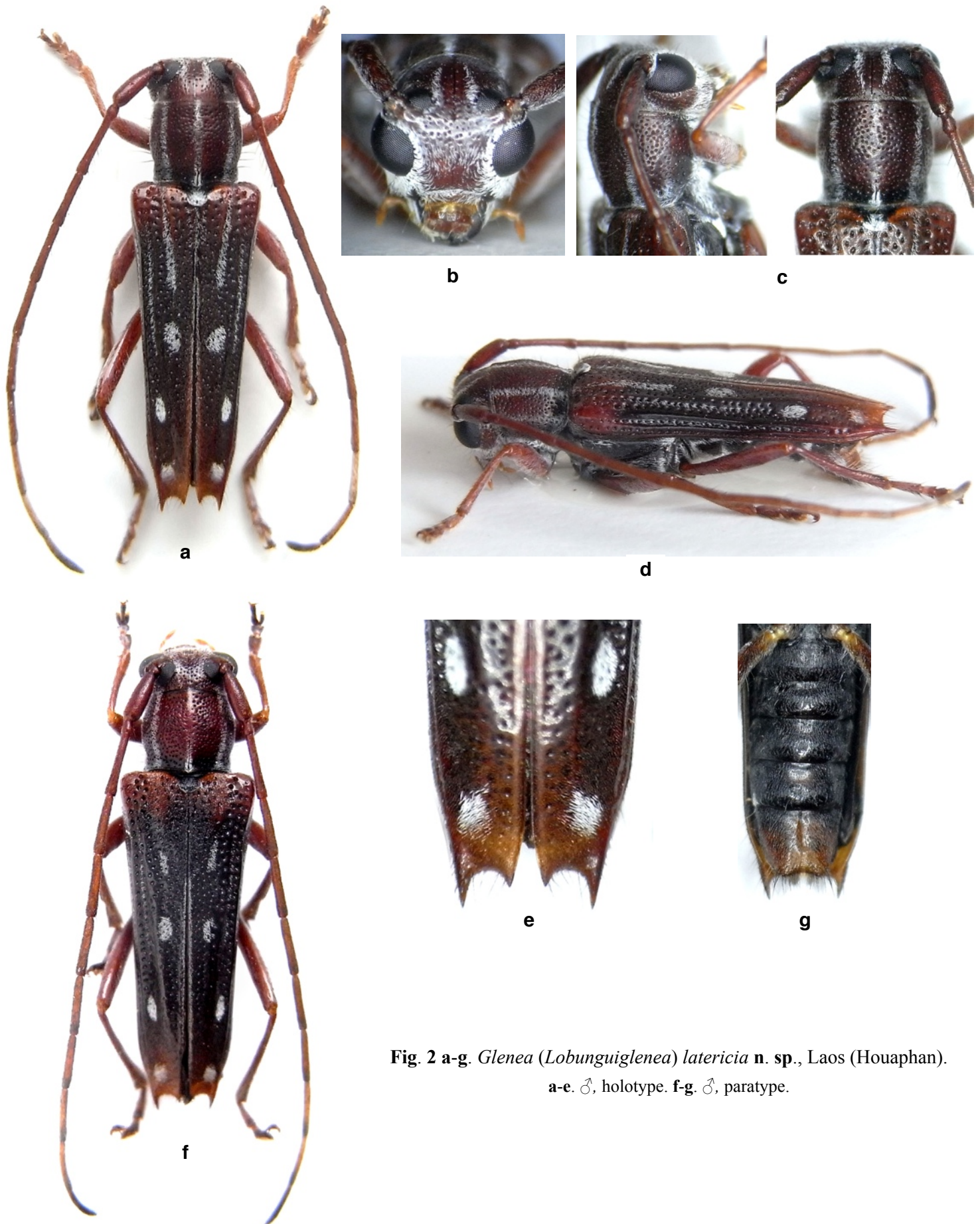
**Derivatio nominis.** – Adjectif latin signifiant « en brique », relativement à la couleur de l'espèce.

**Commentaire.** – La nouvelle espèce ici décrite appartient au sous-genre monospécifique *Glenea (Lobunguiglenea)* Lin & Tavakilian, 2014 fondé sur la présence:

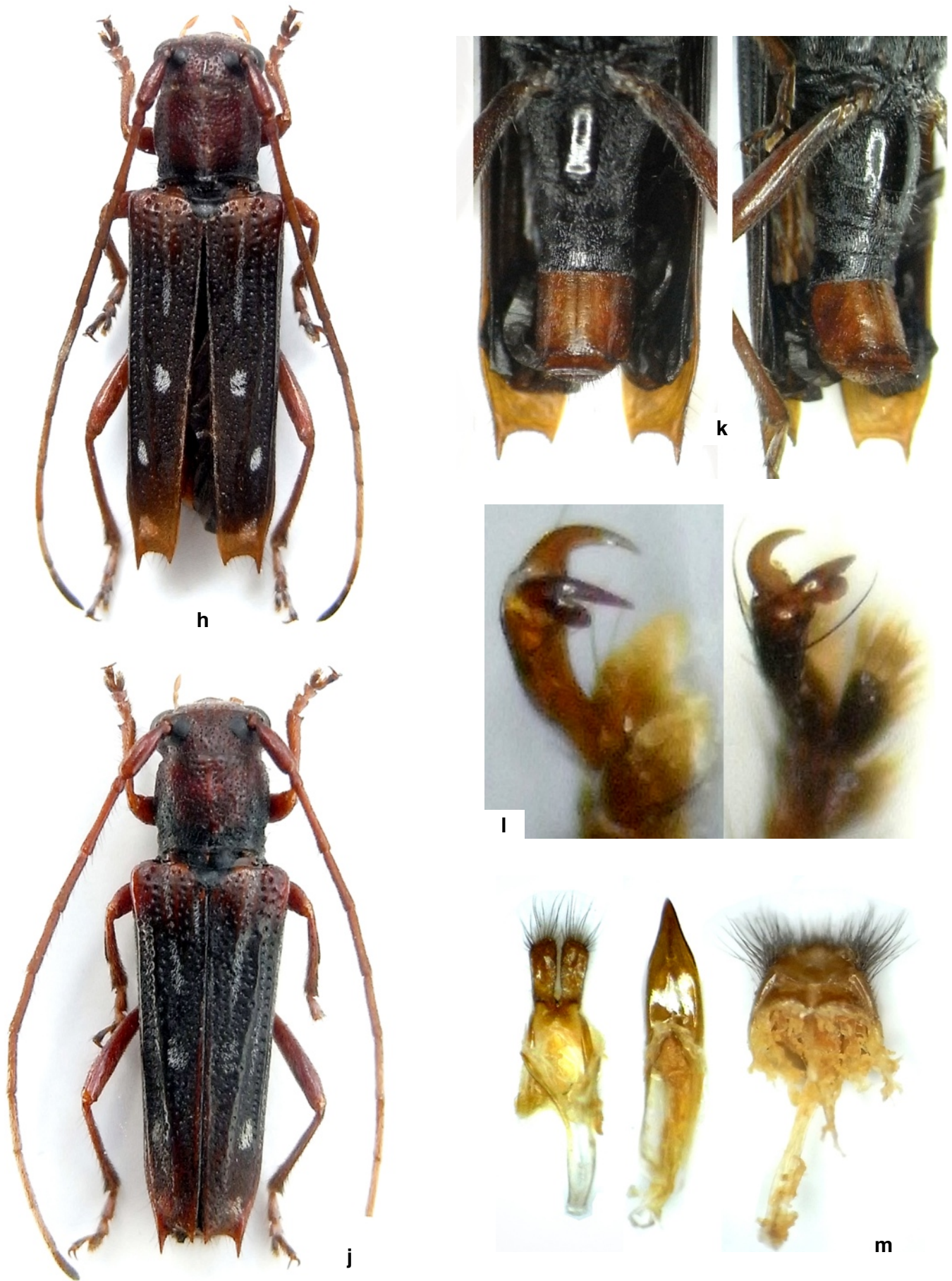
- d'un appendice latéral à la base de la griffe de l'onychium des tarsi du mâle (l'étymologie latine du sous-genre signifie « ongles lobés »).

- d'une double carène latérale sur les élytres confluant avant l'épine marginale de l'apex.

Ces deux caractères associés sont distinctifs de tous les sous-genres du genre *Glenea* Newman, 1842.



**Fig. 2 a-g.** *Glenea (Lobunguiglenea) latericia* n. sp., Laos (Houaphan).  
 a-e. ♂, holotype. f-g. ♂, paratype.



**Fig. 2 h-m.** *Glenea (Lobunguiglenea) latericia* n. sp., Laos (Houaphan).

**h.** ♀, paratype-1. **j-k.** ♀, paratype-2. **l.** ♂, holotype (gauche). ♂, paratype (droite). Onychium antérieur gauche. **m.** ♂, paratype, genitalia.



**Diagnose différentielle**

– *Glenea* (*Lobunguiglenea*) *latericia* n. sp. est très proche de *G. (Lobunguiglenea) judsoni* Lin & Tavakilian, 2014 décrite de Taiwan, dont elle se sépare par :

1 - les lobes inférieurs des yeux deux fois plus longs que les joues (trois fois plus longs pour *G. judsoni*) et aussi larges que la moitié du front (les lobes plus larges que la moitié du front pour *G. judsoni*),

2 - la livrée élytrale différente, constituée notamment de 6 taches blanches isolées, dont deux médianes (2 taches postmédianes reliées par une ligne à deux taches allongées antéapicales chez *G. judsoni*) ;

3 - les épines apicales suturales longues (sensiblement plus courtes pour *G. judsoni*) et par les genitalia du mâle autrement conformés (Fig. 2m).

**Remerciements**

Je remercie chaleureusement mes amis et membres du forum Cerambycoidea.com Francesco Vitali (Luxembourg) et Pierre Haller (Suisse) pour leur scrupuleux travail de relecture, leurs conseils avisés et leur indéfectible soutien.

**Abstract**

Gouverneur X., 2024. – Description of two new species of Cerambycidae (Coleoptera) from Laos. *Faunitaxys*, 12(31): 1 – 6.

Two new species of Cerambycidae (Coleoptera), *Ebaeides marmorata* n. sp. and *Glenea (Lobunguiglenea) latericia* n. sp. from Laos, are described here, illustrated and compared with closely related species in their respective genera. *Athylia signata* (Pic, 1926) is retransferred to the genus *Ebaeides* Pascoe and considered as senior synonym of *Ebaeides arcuosus* Holzschuh, 1998 n. syn.

Key-words. – Coleoptera, Cerambycidae, Lamiinae, Apomecynini, Saperdini, *Ebaeides*, *Glenea*, *marmorata*, *latericia*, new species, taxonomy, systematics, description, Laos.

**Références**

- Breuning S., 1956a. – Revision der Gattung *Glenea* Newman. *Entomologische Arbeiten aus dem Museum G. Frey, Tutzing bei München*, 7 (1): 1-199.
- Breuning S., 1956b. – Revision der Gattung *Glenea* Newm. (1. Fortsetzung). *Entomologische Arbeiten aus dem Museum G. Frey, Tutzing bei München*, 7 (2): 671-893.
- Holzschuh C., 1998. – Beschreibung von 68 neuen Bockkäfern aus Asien, überwiegend aus China und zur Synonymie einiger Arten (Coleoptera: Cerambycidae). *Schriftenreihe der Forstlichen Bundesversuchsanstalt (FBVA-Berichte)*, 107: 1-65.
- Lin M. & Tavakilian G. L., 2014. – A strange new species *Glenea judsoni* sp. nov. from Taiwan, China (Coleoptera: Cerambycidae: Lamiinae: Saperdini) Feelings in China. Memorial works of Dr. J. L. Gressitt of the 100th Anniversary on his Birthday, Sun-Yatsen University, Hua Li-zhong Editor: 161-167.
- Tavakilian G. (Author) & Chevillotte H. (Software) [2023]. – Titan: base de données internationales sur les Cerambycidae ou Longicornes. Version 3.0 [30/05/2024]. [<http://titan.gbif.fr/index.html>].

**Derniers articles publiés**

- Lapèze J. & Lopez-Vaamonde C., 2024. – Description de cinq nouvelles espèces de *Lycoderides* Sakakibara (Hemiptera: Auchenorrhyncha: Membracidae) de Guyane française. *Faunitaxys*, 12(3): 1 – 23. [https://doi.org/10.57800/faunitaxys-12\(3\)](https://doi.org/10.57800/faunitaxys-12(3))
- Lourenço W. R., 2024. – A new scorpion species for the genus *Burmesescorpiops* Lourenço, 2016 from Cretaceous Burmese amber (Scorpiones: Palaeoscorpionidae: Archaeoscorpioninae). *Faunitaxys*, 12(4): 1 – 5. [https://doi.org/10.57800/faunitaxys-12\(4\)](https://doi.org/10.57800/faunitaxys-12(4))
- Cumming R.T., Le Tirant S. & Chen H., 2024. – An additional Cretaceous *Ferriantenna* Cumming & Le Tirant, 2021 species with wildly exaggerated antennae (Hemiptera, Coreidae). *Faunitaxys*, 12(5): 1 – 6. [https://doi.org/10.57800/faunitaxys-12\(5\)](https://doi.org/10.57800/faunitaxys-12(5))
- Bezark L. G. & Santos-Silva A., 2024. – New World Lamiinae (Coleoptera, Cerambycidae): new species, new records, and notes. *Faunitaxys*, 12(4): 1 – 11. [https://doi.org/10.57800/faunitaxys-12\(6\)](https://doi.org/10.57800/faunitaxys-12(6))
- Lingafelter S. W., Touroult J. & Hodecek J., 2024. – A new species of *Eburia* (Coleoptera: Cerambycidae: Cerambycinae: Eburini) from the Dominican Republic. *Faunitaxys*, 12(7): 1 – 7. [https://doi.org/10.57800/faunitaxys-12\(7\)](https://doi.org/10.57800/faunitaxys-12(7))
- Bollino M. & Bouyer T., 2024. – A new subspecies of *Graphium bouyeri* Cipolla, 2021 and notes on taxonomic status of *Graphium biokoensis* Gauthier, 1984 (Lepidoptera, Papilionidae). *Faunitaxys*, 12(8): 1 – 6. [https://doi.org/10.57800/faunitaxys-12\(8\)](https://doi.org/10.57800/faunitaxys-12(8))
- Sadine S. E., Souilem Z., Chedad A., Chebihi B., Zesba R., Houhamdi M., Lourenço W. R. & Ythier E., 2024. – A new species of *Buthacus* Birula, 1908 from the Algerian Saharan Desert (Scorpiones: Buthidae). *Faunitaxys*, 12(9): 1 – 9. [https://doi.org/10.57800/faunitaxys-12\(9\)](https://doi.org/10.57800/faunitaxys-12(9))
- Dalens P.-H. & Robin F., 2024. – *Recchia hirticornis* (Klug, 1825) et description d'une nouvelle espèce de *Recchia* Lane, 1966 de Guyane (Coleoptera : Cerambycidae, Lamiinae). *Faunitaxys*, 12(10): 1 – 7. [https://doi.org/10.57800/faunitaxys-12\(10\)](https://doi.org/10.57800/faunitaxys-12(10))
- Robin F. & Dalens P.-H., 2024. – Deux nouvelles espèces de *Rosalba* Thomson, 1864 de Guyane (Coleoptera : Cerambycidae, Lamiinae). *Faunitaxys*, 12(11): 1 – 6. [https://doi.org/10.57800/faunitaxys-12\(11\)](https://doi.org/10.57800/faunitaxys-12(11))
- Gouverneur X., 2024. – Description d'une nouvelle espèce du genre *Mimapatellarthron* Breuning, 1940 du Vietnam (Coleoptera, Cerambycidae). *Faunitaxys*, 12(12): 1 – 3. [https://doi.org/10.57800/faunitaxys-12\(12\)](https://doi.org/10.57800/faunitaxys-12(12))
- Lourenço W. R. & Velten J., 2024. – An exceptional new genus of fossil scorpion from Burmese Cretaceous amber belonging to the family Palaeoburmesebuthidae Lourenço, 2015. *Faunitaxys*, 12(13): 1 – 7. [https://doi.org/10.57800/faunitaxys-12\(13\)](https://doi.org/10.57800/faunitaxys-12(13))

- Gouverneur X. & Guérard P., 2024. – Description d'une nouvelle espèce du genre *Stenhomalus* White, 1855 du Laos (Coleoptera, Cerambycidae, Oabriini). *Faunitaxys*, 12(14): 1 – 3. [https://doi.org/10.57800/faunitaxys-12\(14\)](https://doi.org/10.57800/faunitaxys-12(14))
- Gouverneur X., 2024. – Description d'une nouvelle espèce du genre *Margites* Gahan, 1891 du Laos (Coleoptera, Cerambycidae, Cerambycini). *Faunitaxys*, 12(15): 1 – 3. [https://doi.org/10.57800/faunitaxys-12\(15\)](https://doi.org/10.57800/faunitaxys-12(15))
- Gouverneur X., 2024. – Description d'une nouvelle espèce du genre *Glenida* Gahan, 1888 (Coleoptera : Cerambycidae) du Vietnam. *Faunitaxys*, 12(16): 1 – 7. [https://doi.org/10.57800/faunitaxys-12\(16\)](https://doi.org/10.57800/faunitaxys-12(16))
- Gerstmeier R., 2024. – *Phloiocopus bimaculatus* sp. n., a new apterous species from Somalia (Coleoptera, Cleridae, Clerinae). *Faunitaxys*, 12(17): 1 – 3. [https://doi.org/10.57800/faunitaxys-12\(17\)](https://doi.org/10.57800/faunitaxys-12(17))
- Wang F.-L., 2024. – A new species of the genus *Dedalopterus* Sabatinelli & Pontuale, 1998 from China (Coleoptera, Scarabaeidae, Melolonthinae). *Faunitaxys*, 12(18): 1 – 5. [https://doi.org/10.57800/faunitaxys-12\(18\)](https://doi.org/10.57800/faunitaxys-12(18))
- Ythier E., 2024. – A new high-altitude scorpion species of the genus *Ananteris* Thorell, 1891 (Scorpiones: Ananteridae) from the Pico da Neblina, Brazil. *Faunitaxys*, 12(19): 1 – 9. [https://doi.org/10.57800/faunitaxys-12\(19\)](https://doi.org/10.57800/faunitaxys-12(19))
- Keith D., 2024. – Description de deux espèces nouvelles du genre *Miridiba* Reitter, 1902 du Vietnam (Coleoptera: Scarabaeidae, Melolonthinae, Rhizotrogini). *Faunitaxys*, 12(20): 1 – 6. [https://doi.org/10.57800/faunitaxys-12\(20\)](https://doi.org/10.57800/faunitaxys-12(20))
- Deslisle G. & Plante É., 2024. – Une nouvelle sous-espèce d'*Ornithoptera* (*O. priamus* (Linnaeus, 1758) découverte sur l'île de Gorong, Moluques, Indonésie (Lepidoptera, Papilionidae, Troidini). *Faunitaxys*, 12(21): 1 – 19. [https://doi.org/10.57800/faunitaxys-12\(21\)](https://doi.org/10.57800/faunitaxys-12(21))
- Vives E. & Trócoli S., 2024. – Una nueva especie de *Pseudochoeromorpha* Breuning, 1936 de Sulawesi, Indonesia (Coleoptera, Cerambycidae: Lamiinae). *Faunitaxys*, 12(22): 1 – 3. [https://doi.org/10.57800/faunitaxys-12\(22\)](https://doi.org/10.57800/faunitaxys-12(22))
- Huchet J-B., 2024. – *Nothochodaeus lycaon*, a new species from Palawan Island, Philippines (Coleoptera: Scarabaeoidea: Ochodaeidae). *Faunitaxys*, 12(23): 1 – 4. [https://doi.org/10.57800/faunitaxys-12\(23\)](https://doi.org/10.57800/faunitaxys-12(23))
- Lourenço W. R. & Velten J., 2024. – One more particular new species belonging to the genus *Chaerilobuthus* Lourenço & Beigel, 2011 (Scorpiones: Chaerilobuthidae). *Faunitaxys*, 12(24): 1 – 5. [https://doi.org/10.57800/faunitaxys-12\(24\)](https://doi.org/10.57800/faunitaxys-12(24))
- Háva J., 2024. – A new *Anthrenus* Geoffroy, 1762 species from Iran (Coleoptera: Dermestidae: Megatominae: Anthrenini). *Faunitaxys*, 12(25): 1 – 3. [https://doi.org/10.57800/faunitaxys-12\(25\)](https://doi.org/10.57800/faunitaxys-12(25))
- Lourenço W. R. & Velten J., 2024. – An unusual new species of *Betaburmesebuthus* Lourenço, 2015 trapped in Burmite (Scorpiones: Palaeoburmesebuthidae). *Faunitaxys*, 12(26): 1 – 5. [https://doi.org/10.57800/faunitaxys-12\(26\)](https://doi.org/10.57800/faunitaxys-12(26))
- Gouverneur X. & Chemin G., 2024. – Notes sur le genre *Xenohammus* Schwarzer, 1931 (Coleoptera, Cerambycidae) et description d'une nouvelle espèce du Laos. *Faunitaxys*, 12(27): 1 – 6. [https://doi.org/10.57800/faunitaxys-12\(27\)](https://doi.org/10.57800/faunitaxys-12(27))
- Opitz W., 2024. – Systematics of the checkered beetle genus *Teneromimus* Gahan (Coleoptera: Cleroidea: Cleridae: Orthopleurinae). *Faunitaxys*, 12(28): 1 – 16. [https://doi.org/10.57800/faunitaxys-12\(28\)](https://doi.org/10.57800/faunitaxys-12(28))
- Háva J., 2024. – Descriptions of ten new *Trogoderma* Dejean, 1821 species from Australia (Coleoptera: Dermestidae: Megatominae). *Faunitaxys*, 12(29): 1 – 7. [https://doi.org/10.57800/faunitaxys-12\(29\)](https://doi.org/10.57800/faunitaxys-12(29))
- Geshev G. A. (Qiao-Zhi Yang), 2024. – A peculiar new genus and species of rhinoceros beetle, *Ceratohyphus luzonicus*, from the Philippines (Coleoptera: Scarabaeidae: Dynastinae). *Faunitaxys*, 12(30): 1 – 10. [https://doi.org/10.57800/faunitaxys-12\(30\)](https://doi.org/10.57800/faunitaxys-12(30))

### Faunitaxys est échangée avec les revues suivantes (« print versions ») :

- Annali del Museo Civico di Storia Naturale G. Doria (Italie)
- Boletín de la Asociación española de Entomología (Espagne)
- Boletín de la Sociedad Andaluza de Entomología (Espagne)
- Bollettino del Museo di Storia Naturale di Venezia (Italie)
- Bulletin de la Société linnéenne de Lyon (France)
- Bulletin of Insectology (Italie)
- Heteropterus Rev. Entomol. (Espagne)
- Israel Journal of Entomology (Israël)
- Klapalekiana (République Tchèque)
- Koleopterologische Rundschau (Allemagne)
- Memor del Museo Civico di Storia Naturale di Verona (Italie)
- Nova Supplementa Entomologica (Allemagne)
- Proceedings of the Entomological Society of Washington (USA)
- Revue suisse de Zoologie (Suisse)
- Spixiana (Allemagne)
- Stuttgarter Beiträge zur Naturkunde A, Biologie (Allemagne)
- Zoosystematica Rossica (Russie)

# Faunitaxys

*Volume 12, Numéro 31, Juin 2024*

## SOMMAIRE

Descriptions de deux nouvelles espèces de Cerambycidae (Coleoptera) du Laos.

*Xavier Gouverneur* . . . . . 1 – 6

## CONTENTS

Description of two new species of Cerambycidae (Coleoptera) from Laos.

*Xavier Gouverneur* . . . . . 1 – 6



### *Illustration de la couverture :*

Bain de mer. Ko Chang, Thaïlande, juillet 2013.

Crédits:

**Xavier Gouverneur** : Fig. 1, 2 & couverture.