



**HAL**  
open science

# Redescription du genre *Lampethusa* Distant, 1884, et description d'un genre et d'une espèce nouvelle de Guyane française (Hemiptera, Miridae, Mirinae)

Frédéric Chérot, Diego Leonardo Carpintero

► **To cite this version:**

Frédéric Chérot, Diego Leonardo Carpintero. Redescription du genre *Lampethusa* Distant, 1884, et description d'un genre et d'une espèce nouvelle de Guyane française (Hemiptera, Miridae, Mirinae). Bulletin de la Société Entomologique de France, 2024, 129 (2), pp.209-220. 10.32475/bsef\_2323 . hal-04618365

**HAL Id: hal-04618365**

**<https://hal.science/hal-04618365>**

Submitted on 20 Jun 2024

**HAL** is a multi-disciplinary open access archive for the deposit and dissemination of scientific research documents, whether they are published or not. The documents may come from teaching and research institutions in France or abroad, or from public or private research centers.

L'archive ouverte pluridisciplinaire **HAL**, est destinée au dépôt et à la diffusion de documents scientifiques de niveau recherche, publiés ou non, émanant des établissements d'enseignement et de recherche français ou étrangers, des laboratoires publics ou privés.

Copyright



# Redescription du genre *Lampethusa* Distant, 1884, et description d'un genre et d'une espèce nouvelle de Guyane française (Hemiptera, Miridae, Mirinae)

Frédéric CHÉROT 

Service Public de Wallonie, DGO3, DEMNA, avenue Maréchal-Juin, 23, B – 5030 Gembloux, Belgique.  
Auteur correspondant. E-mail: frederic.cherot@spw.wallonie.be.

Diego Leonardo CARPINTERO 

División Entomología, Museo Argentino de Ciencias Naturales “Bernardino Rivadavia”, Av. Ángel Gallardo 470 (1405), Ciudad Autónoma de Buenos Aires, Argentine.

<https://zoobank.org/References/4887CD70-C739-473F-B106-BBE2832919D1>

(Accepté le 13.V.2024 ; publié en ligne le 17.VI.2024)

**Citation.** – Chérot F. & Carpintero D. L., 2024. Redescription du genre *Lampethusa* Distant, 1884, et description d'un genre et d'une espèce nouvelle de Guyane française (Hemiptera, Miridae, Mirinae). *Bulletin de la Société entomologique de France*, 129 (2) : 209-220. [https://doi.org/10.32475/bsef\\_2323](https://doi.org/10.32475/bsef_2323)

**Résumé.** – Le genre *Lampethusa* Distant, 1884, est redécrit. Un nouveau genre, *Lampethusoides* n. gen., est décrit pour accueillir quatre espèces nominales, à savoir *Lampethusoides diamantina* (Carvalho, 1984) n. comb. décrite du Brésil, *L. vianai* (Carvalho, 1947) n. comb. décrite d'Argentine, *L. vintuni* (Carvalho, 1990) n. comb. décrite du Brésil et *L. gorczycai* n. sp. décrite de Guyane française. Enfin, une nouvelle synonymie est proposée : *Lampethusa vintuni* Carvalho, 1990, n. syn. de *Lampethusa vianai* Carvalho, 1947.

**Abstract.** – Redescription of the genus *Lampethusa* Distant, 1884, with description of a new genus and a new species from French Guiana (Hemiptera, Miridae, Mirinae). The genus *Lampethusa* Distant, 1884, is redescribed. A new genus, *Lampethusoides*, is described to accommodate four nominal species: *Lampethusoides diamantina* (Carvalho, 1984) n. comb. described from Brazil, *L. vianai* (Carvalho, 1947) n. comb. described from Argentina, *L. vintuni* (Carvalho, 1990) n. comb. described from Brazil and *L. gorczycai* n. sp. described from French Guiana. A new synonymy is suggested *Lampethusa vintuni* Carvalho, 1990, n. syn. of *Lampethusa vianai* Carvalho, 1947.

**Keywords.** – Heteroptera, taxonomy, plant bugs, Neotropical Region.

Le genre *Lampethusa* Distant, 1884, tel que défini dans la littérature, comprend neuf espèces nominales, dont la répartition s'étend du sud des États-Unis au Brésil et à l'Argentine, à savoir :

- *L. anatina* Distant, 1884, décrite du Guatemala, répandue du sud des États-Unis (Arizona, Texas) jusqu'au Venezuela (CARVALHO, 1959 ; SCHUH, 2002-2013) et à la Colombie (Estella Maria Barrientos Restrepo, comm. pers., VII.2023) ;
- *L. annulata* (Distant, 1883), décrite du Panama ;
- *L. attenuata* (Distant, 1883), décrite du Guatemala et du Panama, connue du Mexique et du Nicaragua (SCHWARTZ & CHÉROT, 2005 ; CHÉROT *et al.*, 2007) ;
- *L. collaris* Reuter, 1909, décrite du Brésil (Rio de Janeiro), connue du Paraguay (CARVALHO, 1959) et d'Argentine (CARPINTERO & CARVALHO, 1993) ;
- *L. diamantina* Carvalho, 1984, décrite du Brésil (Mato Grosso), connue d'Argentine (CARPINTERO & CARVALHO, 1993) ;
- *L. nicholi* Knight, 1933, décrite des États-Unis (Arizona, Texas) ;

- *L. tupinambana* Carvalho, 1977, décrite du Brésil (Rio de Janeiro) ;  
 - *L. vianai* Carvalho, 1947, décrite d'Argentine (Misiones) ;  
 - *L. vingtuni* Carvalho, 1990, décrite du Brésil (Bahia), une espèce nominale omise dans le catalogue de SCHUH (1995, 2002-2013).

Nous redécrivons le genre *Lampethusa*, proposons que trois espèces nominales qui y furent classées lors de leur description originale (*L. diamantina*, *L. vianai* et *L. vingtuni*) soient incluses dans un genre nouveau décrit ci-dessous (*Lampethusoides* n. gen.) et que *L. vingtuni* soit traité comme un synonyme subjectif plus récent de *L. vianai*. Enfin nous décrivons *Lampethusoides gorczycai* comme espèce nouvelle de Guyane française.

### MATÉRIEL ET MÉTHODE

La terminologie utilisée pour décrire les génitalia des deux sexes suit, lorsque c'est pertinent, SLATER (1950), KELTON (1959), STONEDAHL (1988) et CARPINTERO & CHÉROT (2008), en tenant compte des remarques de CASSIS (2008).

Les spécimens identifiés par le premier auteur portent une étiquette avec la mention "FC n°" suivie d'un nombre permettant de s'y référer, notamment dans les figures du présent travail.

**Abréviations.** – Les abréviations suivantes sont utilisées dans le texte pour les noms d'institutions préservant (ou ayant préservé) les spécimens étudiés mentionnés dans le texte ci-dessous.

- **BMNH**, Natural History Museum, London, Grande-Bretagne (anciennement British Museum of Natural History).

- **ISNB**, Institut royal des Sciences naturelles de Belgique, Bruxelles, Belgique.

- **MACN**, Museo Argentino de Ciencias Naturales "Bernardino Rivadavia", Buenos Aires, Argentine.

- **MNHN**, Muséum national d'Histoire naturelle, Paris, France.

- **MNRJ**, Museu Nacional, Rio de Janeiro, Brésil. Les spécimens mentionnés, étudiés et pour partie photographiés, par le premier auteur lors de ces différents séjours à Rio et ayant été détruits dans l'incendie du 2 septembre 2018 sont marqués du symbole "†". Plusieurs des photos de travail prises lors de ces séjours illustrant des spécimens aujourd'hui perdus de *Lampethusa* auctor sont reprises aux figures 13-18 ci-dessous.

En outre, suivant SCHUH (1995), les abréviations suivantes sont utilisées au sujet des figures incluses dans les publications mentionnées : **DV**, vue dorsale ; **MG**, vue des genitalia mâles.

### RÉSULTATS

#### Genre *Lampethusa* Distant, 1884

*Lampethusa* Distant, 1884 : 303. SCHUH, 1995 : 786-787 (catalogue), 2002-2013 (catalogue en ligne).

Genre grammatical : féminin. Espèce-type par monotypie : *Lampethusa anatina* Distant, 1884.

#### *Spécimens examinés*

*Lampethusa anatina* Distant, 1884 (fig. 13). – GUATEMALA : lectotype (♀) (désignation CARVALHO & DOLLING, 1976), Zapote, Champion leg. (BMNH) ; 1 ♂, Las Monjas, 1.IV.1984, on beans (MACN) ; 1 ♂, Quiriguá, Dto. Izabal, X.1950, J. P. Duret leg. (MACN). MEXIQUE : 1 ♂, 1 ♀, Manatee (?) (FC n°s: 313-314) (ISNB) ; 1 ♂, Michoacas, Aquililla, 1.VIII.1985, R. Barba leg. (FC n° 453) ; 1 ex., Yucatan, Microondas, 20.VI.1985, Velasco H. leg. (FC n° 454) (MACN) ; 3 ♂, Tamaulipas, Gómez Farías, 4.X.1985, M. García leg. (MACN) ; 1 ♀, Veracruz, Est. Biol. Los Tuxtlas, Lag. El Zacatal, 10.VII.1989, M. Rojas & J. L. Colin leg. (MACN) ; 1 ♀, Est. Biol. Los Tuxtlas, 14-15.VI.1985, P. Sinaca leg. (MACN) ; 1 ♀, *idem*, E. Ramírez (MACN) ; 1 ♀,

*idem*, 23.VII.1989, J. L. Colin leg. (MACN); 1 ♀, *idem*, 25.X.1985, L. Cervantes leg. (MACN); 1 ♀, *idem*, 15.II.1985, E. Ramírez leg. (MACN); 1 ♂, Jalisco, Est. Biol. Chamela, 27.VIII.1990, C. Mayorga, A. Cadena & J. Martínez leg. (MACN); Yucatan, Microondas, 20.VI.1985, H. Velasco leg. (MACN); 1 ♂, Michoacán, Aguililla, 1.VIII.1985, R. Borba leg. (MACN).

*Lampethusa annulata* (Distant, 1883) (fig. 14). – PANAMA : lectotype (♀) (désignation CARVALHO & DOLLING, 1976), Bugaba, Champion leg. (BMNH). MEXIQUE : Veracruz, 1 ♀, Est. Biol. Los Tuxtlas, 28. IV.1991, C. Mayorga & G. Ortega leg. (MACN); 2 ♂, *idem*, 22.IV.1981, C. Mayorga leg. (MACN); 1 ♂, *idem*, A. Ibarra leg. (MACN). NICARAGUA : Granada, 1 ♀, Vn. Mombacho, Santa Ana #3, 30.XII.1998, Malaise trap, J. M. Maes leg. (MACN).

*Lampethusa attenuata* (Distant, 1884). – MEXIQUE : 1 ♀, Chiapas, 3 min. S. W. Cintalpa, 19.X.1976., Cate & Clark leg., identification Carvalho J.C.M., 1991 (FC n° NE 125) (MNRJ) (†); 1 ♀, Chis., 35 min. W. of Tuxtla Gutierrez, 16.VIII.1972. G. F. & S. Hevel leg., identification Carvalho J.C.M., 1991 (FC n° NE 126) (MNRJ) (†).

*Lampethusa collaris* Reuter, 1909 (fig. 15). – ARGENTINE : Misiones, 2 ♀, P(arque) N(acional) Iguazú, X.1982, D. J. & D. L. Carpintero leg. (MACN); 1 ♀, *idem*, X.1980 (MACN); 1 ♂, 1 ♀, *idem*, XI.1990, D. L. Carpintero leg. (MACN); 1 ♂, 2 ♀, Iguazú, XI.1944 (MACN); 1 ♂, Santa María, XII.1946, M. J. Viana leg. (MACN); 14 ♂, 5 ♀, Dto. Concepción, Sta. María, X.1944, 47831, J. C. M. Carvalho det. (MACN). Brésil : 1 ♂ (MACN); 1 ♀, Minas Gerais, C.R. Caro (?), 1947, Carvalho J.C.M leg et identification (FC n° 4251) (MNRJ) (†).

*Lampethusa tupinambana* Carvalho, 1977. – BRÉSIL : paratype (♂), État de Rio, Rio de Janeiro, Corcovado, XII.1970, Seabra leg. (FC n° 4253) (MNRJ) (†).

**Diagnose.** – Premier segment antennaire très largement comprimé latéralement, en forme de raquette mais jamais bulbeux apicalement, ce caractère remarquable cependant peu visible sous certaines orientations des antennes. Pronotum généralement pourvu d'une paire de taches noires légèrement excavées en arrière des callosités, le disque globalement unicolore, jamais bicolore.

**Redescription générique.** – Corps subovale, plus ou moins opaque, pubescent, peu ponctué en vue dorsale.

**Tête** modérément comprimée, plane antérieurement aux yeux. Clypéus comprimé, nettement détaché du front, libre en vue dorsale. Brides et joues normales, ni carénées, ni tuberculées, buccules réduites. Surfaces frontale et du vertex striolées, non ponctuées, ampoulées dorsalement, quasi glabres. Vertex dépourvu de sillon ainsi que de véritable marge, un bourrelet postérieur pouvant cependant être confondu avec cette dernière. Premier segment antennaire relativement allongé, dépassant l'extrémité antérieure de la tête sans atteindre deux fois la longueur de celle-ci, très largement comprimé latéralement et dilaté, la pilosité, quand présente, relativement raide, brun foncé à quasi noire. Deuxième segment antennaire fin, épaissi en massue à l'apex et d'une longueur comprise entre deux et trois fois celle du premier segment; troisième et quatrième segments fins et courts, le troisième plus long que le quatrième. Fossettes antennaires pourvues d'une petite indentation. Yeux pileux, n'atteignant pas la marge ventrale de la tête en vue latérale, atteignant en revanche la marge antérieure du collet pronotal. Labium atteignant les coxa intermédiaires ou postérieurs selon les espèces.

**Thorax.** Collet et callosités du pronotum distincts, ces dernières séparées des marges latérales du pronotum. Marge postérieure du disque convexe à faiblement concave au milieu, deux fois aussi large que l'antérieure, les angles huméraux arrondis. Marges latérales dépourvues de carène. Pronotum à peine ponctué, la ponctuation étroite et superficielle. Disque fortement infléchi vers la tête, globalement plus court que large, striolé, sa pilosité double, comprenant des soies relativement raides, noires, semi-dressées ou dressées et d'autres, plus souples, blanches, couchées. Présence, chez plusieurs espèces, d'une paire de taches noires légèrement excavées en arrière des callosités pronotales, voisines des taches observées chez *Taedia* Distant, 1883, ou certains *Notholopus* Bergroth, 1922.

Scutellum modérément large et ampoulé, triangulaire, avec une fine carène médiane, sa surface non ponctuée, très finement striée, nettement pileuse. Mésoscutum pratiquement ou totalement couvert à largement découvert, avec une paire de dépressions latérales.

Pattes dépourvues de caractère particulier. Tibias porteurs d'épines et de spinules. Premier métatarsomère subégal au second et légèrement plus court que le troisième.

Hémélytres à marge latérale quasi droite à faiblement convexe et commissure clavale plus courte que le scutellum. Clavus et corie nettement pileux, la pilosité double, incluant une forme plus nettement soyeuse. Ponctuation clavale et coriale relativement large mais peu profonde. Cunéus quasi triangulaire, plus long que large, sa fracture distincte. Membrane considérablement plus longue que l'abdomen.

*Génitalias des mâles*<sup>1</sup> (voir CARVALHO, 1947, 1977; KELTON, 1959) voisins de ceux des *Neurocolpus* Reuter, 1876, et *Taedia*. Paramère gauche avec un lobe sensoriel (lobe de la marge latéro-interne) et un lobe tertiaire (lobe de la marge latéro-externe) développés, le corps fréquemment pileux, le bras de largeur légèrement inférieure à celle du corps, mal séparé de l'apophyse primaire, l'apophyse primaire dépourvue de lobe accessoire, son apex large et tronqué. Paramère droit avec un lobe sensoriel présent mais peu marqué. Partie apicale de l'endosome dépourvue de palette, de peigne ou de processus dimorphe, un sclérite spiculiforme prenant naissance antérieurement au gonopore secondaire (ACH *sensu* CARPINTERO & CHÉROT, 2008) toujours présent. Ce sclérite fin et réduit en taille chez *L. anatina* et *L. collaris*, plus large, complexe et convolutive chez *L. tupinambana*. *Ductus seminis* large, non en forme de sablier apicalement. Gonopore secondaire souvent proportionnellement large, submédian, dépourvu de processus ou de plaque pileuse.

#### CLÉ DES ESPÈCES DU GENRE *LAMPETHUSA*

1. Tête, pronotum et scutellum de couleur globalement uniforme (les taches noires à l'arrière des callosités pronotales et les éventuelles petites taches caeuses jaunâtres du pronotum exceptées) ..... 2
  - Au moins le pronotum de couleur non uniforme ..... 3
2. Tête, pronotum et scutellum noirâtres, le pronotum et les hémélytres porteurs de petites taches calleuses jaunâtres ..... *L. attenuata* (Distant)
  - Tête, pronotum et scutellum brun-beige ..... *L. annulata* (Distant)
3. Partie du pronotum antérieure aux callosités plus claires que la partie postérieure, parfois jaune, les deux parties nettement contrastées, seul un petit nombre de taches jaunes visibles sur la partie postérieure du disque. Deuxième segment antennaire portant deux anneaux jaunes, séparés par une zone brune à brun-rouge, l'apex nettement plus foncé, brun foncé à quasi noir. Scutellum brun avec deux lignes noires longitudinales, submédianes ..... *L. collaris* Reuter
  - Espèce ne présentant pas ces caractères réunis, en particulier pronotum différemment coloré ..... 4
4. Disque du pronotum et milieu du mesoscutum avec une large tache noire entourée de chaque côté d'une zone jaune orangé ..... *L. tupinambana* Carvalho
  - Disque du pronotum porteur de nombreuses taches jaunes et avec une étroite bande longitudinale médiane ..... 5
5. Longueur du 1<sup>er</sup> segment des antennes quasi égale à la largeur de la tête yeux compris (diatone) ..... *L. nicholi* Knight
  - Longueur du 1<sup>er</sup> segment des antennes nettement supérieure à la largeur de la tête yeux compris (diatone) ..... *L. anatina* Distant

**Remarque.** – Nous ne connaissons pas *L. nicholi* et distinguons dès lors, dans la clé ci-dessus, cette espèce nominale de *L. anatina* sur base du seul critère nous semblant potentiellement diagnostique parmi ceux fournis par KNIGHT (1933), auteur qui ne compare pas directement ces deux espèces.

<sup>1</sup> Les genitalia mâles de *L. annulata*, de *L. attenuata* et de *L. nicholi* ne sont pas encore décrits.

**Lampethusoides n. gen.**

<https://zoobank.org/NomenclaturalActs/08E57D94-2051-4066-BAD2-60855522AD31>

Espèce-type (présente désignation) : *Lampethusa vianai* Carvalho, 1947.

**Diagnose.** – Premier segment antennaire subcylindrique, non bulbeux apicalement (contrairement à divers *Neurocolpus*), ni aplati latéralement (contrairement aux *Lampethusa*). Pronotum dépourvu d'une paire de taches noires légèrement excavées en arrière des callosités, le disque bicolore, la partie postérieure foncée, l'antérieure claire, la séparation entre les zones convexe.

**Description.** – Corps subovale, opaque, pubescent, peu ponctué en vue dorsale.

**Tête.** Clypéus comprimé, nettement détaché du front, libre en vue dorsale. Brides et joues normales, ni carénées, ni tuberculées, buccules réduites. Surfaces frontale et du vertex très finement ponctuées, à peine striolées, ampoulées médianement, nettement pileuses, la pilosité fine, relativement allongée, semi-dressée. Vertex pourvu d'un sillon postérieur restreint fort peu marqué ou ce sillon absent, dépourvu de marge postérieure ou de bourrelet équivalent. Premier segment antennaire dépassant l'extrémité antérieure de la tête, subcylindrique, nettement pileux, soit assez épais et relativement court, soit allongé et plus fin. Deuxième segment antennaire fin, plus ou moins nettement épaissi en massue à l'apex et d'une longueur dépassant deux fois celle du premier segment. Segments antennaires III et IV fins et courts comparativement aux deux premiers, le troisième plus long que le quatrième. Fossettes antennaires pourvues d'une petite indentation. Yeux pileux, atteignant quasiment la marge ventrale de la tête en vue latérale ainsi que la marge antérieure du collet pronotal en vue dorsale. Labium dépassant les coxa intermédiaires voire les postérieurs.

**Thorax.** Collet pronotal relativement court, sa longueur inférieure à la largeur maximale du 1<sup>er</sup> segment antennaire chez *L. diamantina* et *L. vianai*, à peine supérieure chez *L. gorczycai* et nettement pileux, la pilosité allongée, dressée. Callosités pronotales peu marquées, globalement arrondies, jointives antérieurement, séparées des marges latérales du pronotum. Marge postérieure du disque convexe à faiblement concave au milieu, deux fois aussi large que l'antérieure, les angles huméraux arrondis. Marges latérales quasi droites, dépourvues de carène. Pronotum à peine ponctué, la ponctuation étroite et superficielle. Disque fortement infléchi vers la tête, sa pilosité constituée de soies relativement raides, assez longues, semi-dressées ou dressées. Pas de paire de taches noires légèrement excavées en arrière des callosités pronotales.

Scutellum modérément large et ampoulé, triangulaire, dépourvu de fine carène médiane, sa surface très finement striée et ponctuée, nettement pileuse. Mésoscutum découvert, avec une paire de dépressions latérales.

Tibias porteurs d'épines et de spinules. Premier métatarsomère subégal au second et légèrement plus court que le troisième.

Hémélytres à marge latérale quasi droite à faiblement convexe et commissure clavale plus courte que le scutellum. Clavus et corie nettement pileux, la pilosité couchée. Ponctuation clavale et coriale relativement large mais peu profonde. Cunéus nettement plus long que large, sa fracture distincte, sa marge interne arquée. Membrane considérablement plus longue que l'abdomen, fortement infléchi par rapport à la corie.

**Genitalia des mâles.** Paramère gauche avec un lobe sensoriel et un lobe tertiaire développés, le corps fréquemment pileux, le bras de largeur légèrement inférieure à celle du corps, mal séparé de l'apophyse primaire, l'apophyse primaire dépourvue de lobe accessoire, son apex large et tronqué. Paramère droit avec un lobe sensoriel présent mais peu marqué. Endophallus pourvu d'un sclérite spiculiforme souvent allongé, le gonopore secondaire large.

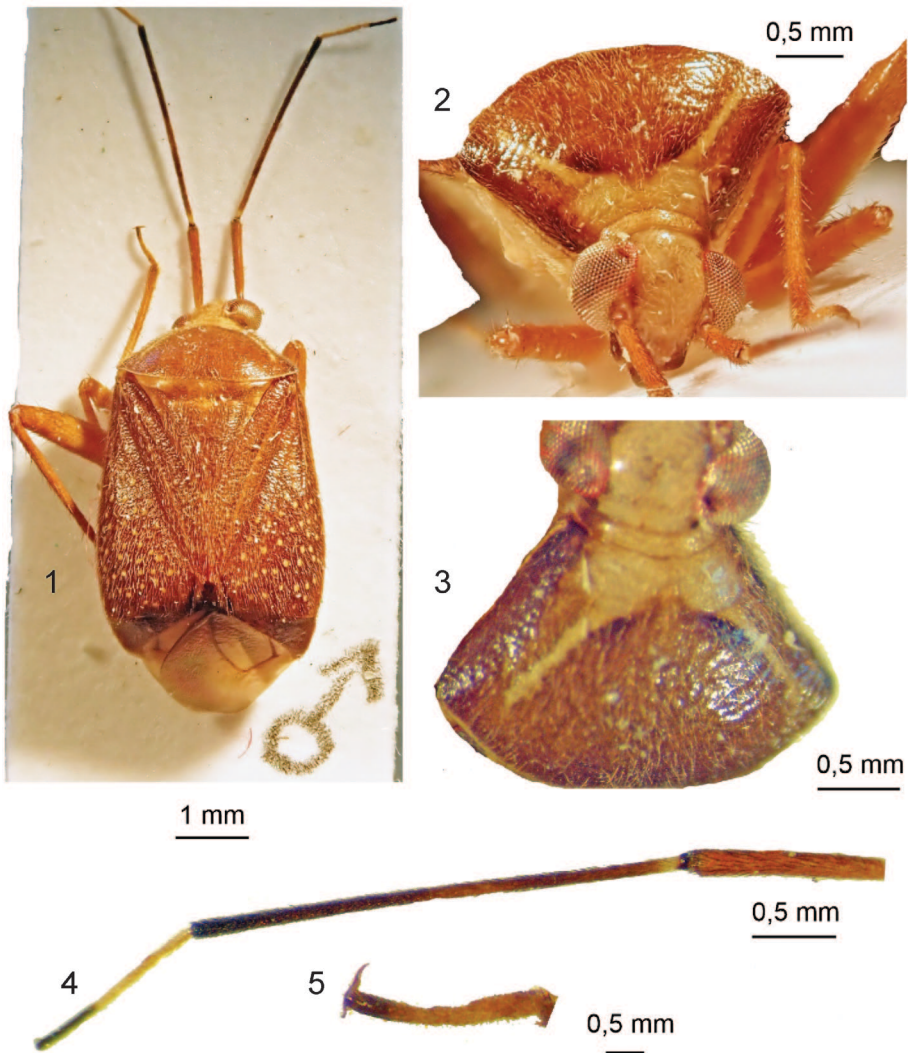
**Derivatio nominis.** – D'après *Lampethusa*, dont le nouveau genre paraît voisin, ce nom lui-même d'origine mythologique, basé sur celui d'une des sœurs de Phaéton, fils d'Hélios (Apollon) et de la nymphe Clymène, qui finit foudroyé pour avoir voulu conduire le char solaire mais s'être révélé incapable de le maîtriser. Genre grammatical : féminin.



**Discussion.** – *Lampethusoides* n. gen. se distingue de *Lampethusa* par les états de caractères repris dans la diagnose, essentiellement la structure du segment I des antennes, l'absence d'une paire de taches noires légèrement concaves sur le disque pronotal et la coloration de ce disque ainsi que la structure des génitalia du mâle. *Lampethusa* et *Lampethusoides* sont deux genres assez voisins apparemment directement apparentés aux genres *Neurocolpus*, *Poegas* Carvalho, 1959, et *Taedia* (voir HENRY & KIM, 1984) ainsi que probablement aux genres *Adtaedia* Carvalho & Gomes, 1971, *Protaedia* Carvalho, 1975, et *Notholopus*. Faute de phylogénie détaillée des Mirini finement ponctués dorsalement ("imponctués" au sens de la littérature), les relations entre ces différents taxa nominaux restent indéterminées.

***Lampethusoides gorczycai* n. sp. (fig. 1-12)**

<https://zoobank.org/NomenclaturalActs/c11f28ac-0872-4c0e-9cb5-0a0998860cec>



**Fig. 1-5.** – *Lampethusoides gorczycai* n. sp., holotype, ♂. – 1, Habitus en vue dorsale. – 2, Tête et pronotum en vue frontale. – 3, Pronotum en vue dorsale. – 4, Trois premiers segments antennaires. – 5, Protarses.

**Matériel-type.** – HOLOTYPE : ♂, Guyane française, Acarouany, auberge du Bois Diable, 28.IX.2000, Matocq A. leg. (FC n° 6016) (MNHN, ex coll. Matocq A.).

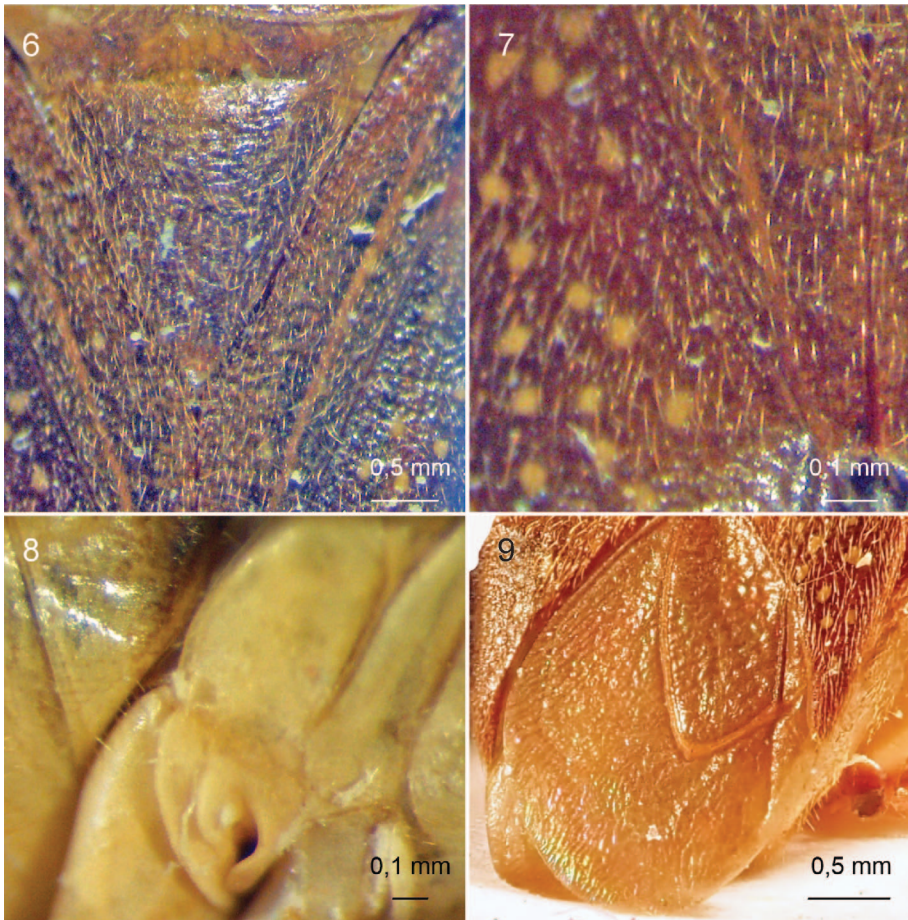
PARATYPE : 1 ♀, Guyane française, Kourou, montagne des Singes, 18.IX.1998, Matocq A. leg. (FC n° 6017) (coll. Matocq A.) [spécimen endommagé, tête et pronotum fixés séparément du reste du corps sur la paillette].

**Diagnose.** – Zone claire du pronotum réduite, occupant entre le quart et le tiers antérieur du pronotum, se limitant essentiellement au collet et aux callosités, cependant prolongée postérieurement par deux fines bandes arquées obliques. Corie portant de petites callosités jaunâtres arrondies.

**Description de l'holotype.** – Mâle (fig. 1) trapu, à marges hémélytrales convexes. Habitus globalement brun chocolat marqué de flave.

**Tête.** Front et vertex flaves (fig. 2), les yeux argentés, tachés de rouge-orangé. Tylus, joues et brides brun foncé à noir. Antennes (fig. 4) relativement foncées, le segment I rouge brunâtre, porteur de courtes soies noires, dressées ou semi-dressées, le segment II noir à l'extrême base et dans le tiers apical, rouge brunâtre sur le reste de sa longueur à l'exception d'un petit anneau quasi basal jaune, le segment III jaune sauf l'apex noir, le segment IV noir.

**Thorax.** Collier pronotal flave, taché de rouge brunâtre derrière les yeux. Callosités pronotales flaves, peu marquées, jointives antérieurement, très proches du collet, séparées des marges



**Fig. 6-9.** – *Lampethusoides gorczycai* n. sp., holotype, ♂. – 6, Scutellum et parties adjacentes des hémélytres. – 7, Détails de la surface du corium et du clavus. – 8, Appareil olfactif métathoracique. – 9, Cunéus et membrane.



latérales du pronotum. Disque pronotal largement brun chocolat (fig. 1, 3), la zone flave des callosités se prolongeant postérieurement par deux fines bandes arquées obliques se terminant peu avant chacun des angles huméraux. Les marges latérales du disque brunes à quasi noires (y compris au niveau des callosités), la partie postérieure de ce même disque brun-chocolat, les rebords postérieurs du disque au niveau des angles huméraux finement flaves. Disque couvert de longues soies semi-dressées parfois quasi couchées. Mésoscutum jaune brunâtre. Scutellum brun chocolat à quasi noir (fig. 6) à l'exception des angles antérieurs étroitement flaves, couvert de longues soies semi-dressées à quasi couchées, identiques à celles des hémélytres. Clavus et corie brun chocolat, la corie portant en outre de petites callosités jaunâtres arrondies (fig. 7), la nervure clavale jaune brunâtre. Cunéus allongé, sa marge interne nettement incurvée, sa surface rouge brunâtre portant les mêmes callosités jaunâtres arrondies que la corie. Membrane brune (fig. 9), les nervures brun jaunâtre. Métafémurs jaune brunâtre, métatibias brun rougeâtre et métatarses jaunes, l'apex plus foncé. Pleurites, tant thoracique qu'abdominaux, jaunes (fig. 8).

**Genitalia.** Paramère gauche (fig. 10) voisin de celui des autres *Lampethusoides*, falciforme, le lobe sensoriel développé, denticulé, pileux, corps relativement étroit, tout comme l'apophyse allongée. Paramère droit (fig. 11) portant quatre lobes à l'apex situés dans différents plans (ce qui exclut pratiquement de les voir simultanément), dont deux latéraux, le plus apical de ceux-ci porteur de petites dents allongées. Sclérite de l'endosome (fig. 12) allongé, convoluté, spiculiforme, prenant naissance nettement en aval du gonopore secondaire et s'étendant à l'apex du phallus, élargi juste après sa base, accompagné d'un champ de denticules et d'un sclérite triangulaire à la limite du gonopore secondaire. Gonopore secondaire et *ductus seminis* larges, le gonopore avec un petit lobe à sa gauche en vue dorsale.

**Mensurations de l'holotype (en mm).** – Longueur totale en vue latérale (l'inclinaison du pronotum et de la membrane rendent une mesure en vue dorsale quasi impossible) : 5,80. Largeur totale (en vue dorsale) : 3,0. Largeur du vertex : 0,50. Largeur d'un œil : 0,35. Longueur du pronotum : 1,45. Largeur du pronotum (au niveau des angles huméraux) : 2,45. Longueur de la marge latérale gauche du pronotum : 1,20. Longueur du scutellum (sans mésoscutum) : 1,15. Largeur du scutellum à la base : 1,15. Longueur du cunéus : 1,30. Largeur du cunéus : 0,75. Longueur du segment I des antennes : 1,20. Longueur du segment II des antennes : 2,80. Longueurs des segments III et IV : non mesurables.

**Femelle.** – Similaire au mâle, plus large, avec une paire de taches flaves obliques à la base du scutellum, la corie et le cunéus étant plus foncés, quasi noirs.

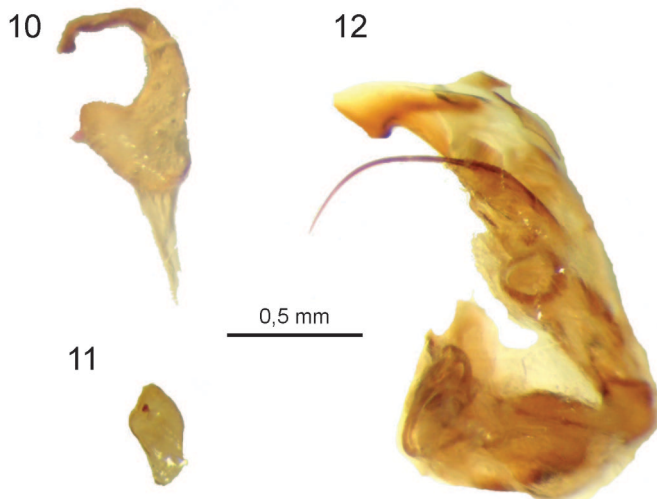


Fig. 10-12. – *Lampethusoides gorczycai* n. sp., holotype, ♂. – 10, Paramère gauche. – 11, Paramère droit. – 12, Phallus.

**Mensurations du paratype (en mm).** – Longueur totale en vue latérale : non mesurable compte tenu de l'état du spécimen. Longueur totale (en vue dorsale) : 3,25. Largeur du vertex : 0,50. Largeur d'un œil : 0,38. Longueur du pronotum : 1,55. Largeur du pronotum (au niveau des angles huméraux) : 2,45. Longueur de la marge latérale gauche du pronotum : 1,40. Longueur du scutellum (sans mésoscutum) : 1,35. Largeur du scutellum à la base : 1,20. Longueur du cunéus : 1,43. Largeur du cunéus : 0,65. Longueur du segment I des antennes : 1,30. Longueur du segment II des antennes : 2,75. Longueur du segment III des antennes : 1,10. Longueur du segment IV des antennes : 1,00.

**Derivatio nominis.** – Taxon nommé en mémoire de notre regretté collègue polonais Jacek Gorczyca (université de Katowice), spécialiste bien connu des Cylapinae (Heteroptera, Miridae) de l'Ancien Monde qui nous laissera, outre ces nombreuses publications sur cette petite sous-famille longtemps délaissée, une véritable école de jeunes Hétéroptéristes tous aussi passionnés qu'il l'était.

**Discussion.** – *Lampethusoides gorczycai* n. sp. est aisément distingué des autres espèces du genre *Lampethusoides* par les caractères repris à la diagnose, en particulier le dessin très caractéristique du pronotum. Le sclérite endophallique de *L. gorczycai* est nettement plus fin et allongé que celui de *L. vianai*, le paramère droit étant quadri-tuberculé et non bi-tuberculé comme c'est le cas chez cette dernière espèce. *Lampethusoides gorczycai* n. sp. semble plus proche de *L. diamantina* par ses structures génitales, le sclérite endophallique spiculiforme y est cependant encore plus allongé que chez *L. diamantina* et accompagné d'un sclérite triangulaire à la limite du gonopore secondaire apparemment absent chez *L. diamantina*.

***Lampethusoides diamantina* (Carvalho, 1984), n. comb. (fig. 16)**

*Lampethusa diamantina* Carvalho, 1984 : 102 (DV, MG); SCHUH, 1995: 787 (catalogue), 2002-2013 (catalogue en ligne).

**Spécimens examinés.** – Brésil. 1 ♀ paratype, Mato Grosso, Diamantino, Faz, S. Jao, Roppa leg. (FC n° 4252) (MNRJ) (†). Argentine. 2 ♀, Misiones, P(arque) N(acional) Iguazú, X.1980, D. J. & D. L. Carpintero leg. (MACN) ; 2 ♀, Santa María, XII.1946, M. J. Viana leg. (MACN).

***Lampethusoides vianai* (Carvalho, 1947), n. comb. (fig. 17-18)**

*Lampethusa vianai* Carvalho, 1947 : 6 (DV, MG); SCHUH, 2002-2013 (catalogue en ligne). *Lampethusa viannai*:

CARVALHO, 1959: 107 (catalogue); SCHUH, 1995: 787 (catalogue).

Syn. *Lampethusa vingtuni* Carvalho, 1990 : 15 (DV, MG), n. syn.

**Spécimens examinés.** – *Lampethusoides vianai*. Argentine. 1 ex., Misiones, Santa Maria, Viana leg., identification Carvalho J.C.M. (FC n° NE195) (BMNH) ; 1 ♂, 1 ♂ (?) : Misiones, P.N. Iguazu, X.1980 (FC n°s 6192-6193) (MACN) ; 1 ♀, Chaco, Gral. Vedia, 16.X.1935 (MACN) ; 4 ♂, 3 ♀, Misiones, P(arque) N(acional) Iguazú, X.1980 (MACN).

*L. vingtuni*. Brésil. 1 ♂ "topotype", Bahia, Estr. Rio Bahia, km 965, Motel de Divisa, 960 m., Encruzilhada, XI.1972, Seabra & Roppa leg. (FC n° 6191) (coll. Carpintero) ; 46 ♂ et ♀ paratypes, mêmes date et lieu (MNRJ) (†).

**Discussion.** – Les descriptions originales de *L. vianai* (CARVALHO, 1947) et de *L. vingtuni* (CARVALHO, 1990) ne permettent pas de séparer ces deux taxa nominaux, que CARVALHO (1990) ne compare d'ailleurs pas directement. Leurs mensurations sont extrêmement similaires, seule la longueur de la tête de *L. vianai* (0,4 mm) paraît différer nettement de celle de *L. vingtuni* (0,2 mm), cependant tant la variabilité inter-individuelle que l'erreur de mesure sont inconnues, un artéfact d'orientation ne pouvant enfin être exclu. Dès lors, la signification éventuelle de ces différences ne saurait être établie avec une quelconque certitude. L'habitus en général est très

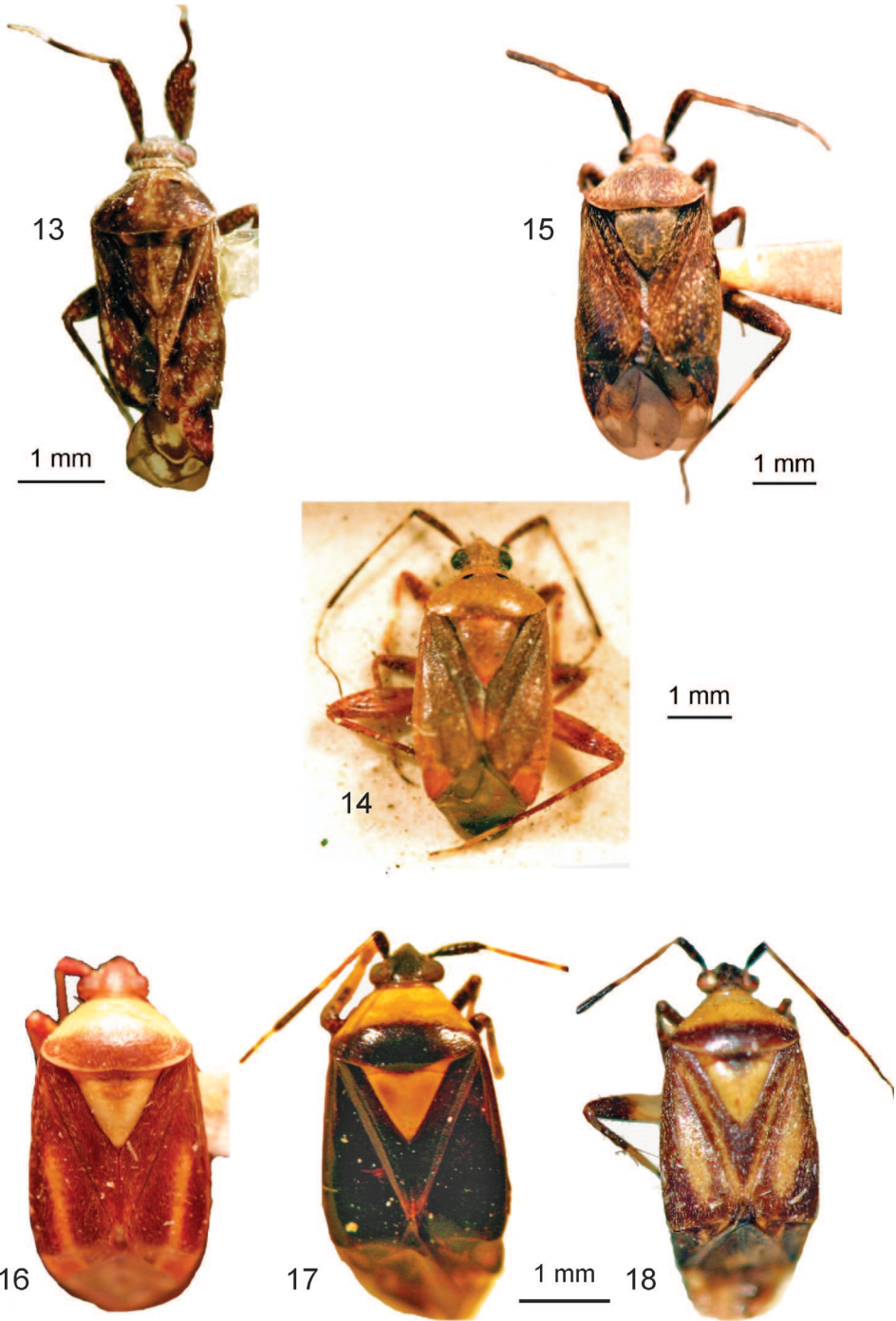


Fig. 13-18. – *Lampethusa* Distant et *Lampethusoides* n. gen., habitus en vue dorsale. – 13, *Lampethusa anatina* Distant ; specimen FC n° 454. – 14, *L. annulata* (Distant), lectotype. – 15, *L. collaris* Reuter, femelle FC n° 4251. – 16, *Lampethusoides diamantina* (Carvalho) n. comb., ♀ paratype du MNRJ (†). – 17, *L. vianai* (Carvalho) n. comb., specimen FC n°195. – 18, *L. vianai* (Carvalho) n. comb., paratype de *L. vintuni* Carvalho du MNRJ (†) (échelles d'après les données de la littérature).

voisin, ce que confirme l'étude de la large série-type préservée au MNRJ par le 1<sup>er</sup> auteur lors de son dernier séjour à Rio, environ un an avant la totale destruction de la collection durant l'incendie du Musée. Leur coloration semble, elle aussi, très voisine, tout comme les structures génitales des mâles, qui ne sont malheureusement pas figurées dans la même orientation. On peut cependant souligner la ressemblance entre les lobes sensoriels des paramères gauches (tuberculés), entre les apophyses primaires, tant des paramères gauches (tronqués) que des paramères droits (bituberculés) ainsi qu'entre les endosomes (présence d'un spicule incurvé et d'un lobe allongé situés à l'apex de l'endosome ainsi que d'un champ d'épines voisin du gonopore secondaire).

En conséquence, nous proposons la synonymie subjective suivante : *Lampethusa vintuni* Carvalho, 1990, n. syn. de *Lampethusa vianai* Carvalho, 1947.

**Remarques nomenclaturales.** – Le taxon nominal *L. vintuni* manque tant dans la version papier que dans la version en ligne du catalogue de SCHUH (1995, 2002-2013), l'épithète *L. vianai* étant orthographié "*viannai*" avec deux "n" dans la version papier (SCHUH, 1995), suivant en cela CARVALHO (1959) mais contrairement à CARVALHO (1947).

#### CLÉ DES ESPÈCES DU GENRE *LAMPETHUSOIDES*

1. Zone claire du pronotum relativement réduite (occupant entre le quart et le tiers antérieur du pronotum), largement limitée à l'anneau et aux callosités ainsi qu'à l'espace les séparant, prolongée par deux fines bandes arquées obliques postérieurement (fig. 3) ; corie portant de petites callosités jaunâtres (fig. 1) ..... *L. gorczycai* n. sp.
- Zone claire du pronotum relativement développée (occupant environ les deux tiers antérieurs du pronotum), jamais prolongée postérieurement par deux fines bandes arquées obliques ; corie dépourvue de callosité ..... 2
2. Hémélytres bruns avec une bande flave légèrement oblique remontant de la fracture cunéale, cunéus flave marqué d'orangé. Segment I des antennes et apex des profémurs rouges ou rouge brun, éventuellement tachés de jaune ..... *L. diamantina* (Carvalho)
- Hémélytres uniformément bruns, le cunéus parfois tendant vers le rouge. Pas de bande flave légèrement oblique remontant de la fracture cunéale. Segment I des antennes et apex des profémurs brun foncé à noirs ..... *L. vianai* (Carvalho)

#### CONCLUSION

La description de *Lampethusoides gorczycai* n. sp. et son classement dans un genre nouveau prouvent une fois encore, si besoin était, la richesse spécifique de la Guyane française et notre faible niveau de connaissance de celle-ci, un double constat qui pouvait déjà être tiré du travail de COSTA *et al.* (2008). On ne peut qu'encourager les entomologistes à continuer de prospecter cette région si intéressante, tant il est évident qu'un très grand nombre d'espèces reste encore à y découvrir.

**REMERCIEMENTS.** – Les auteurs remercient M. A. Matocq (Paris) pour le prêt de nombreux spécimens provenant de ses collectes effectuées en Guyane française, M. E. Guilbert et Mme D. Pluot-Sigwalt (MNHN), M. G. Medjdalani et M. L. Costa (MNRJ), M. M. Webb (BMNH) et M. J. Constant (ISNB) pour l'accès aux collections dont ils ont ou avaient la charge et l'aide toujours précieuse fournie au premier auteur. Ils remercient en outre les deux relecteurs et M. T. Ramage, le rédacteur adjoint du Bulletin, pour leurs remarques constructives ayant permis d'améliorer le présent travail.

#### AUTEURS CITÉS

- CARPINTERO D. L. & CARVALHO J. C. M., 1993. – An Annotated List of the Miridae of the Argentine Republic (Hemiptera). *Revista Brasileira de Biología*, 53 (3) : 397-420.
- CARPINTERO D. L. & CHÉROT F., 2008. – Sur quelques nouveaux *Phytocoris* Fallén, 1814 (Heteroptera: Miridae) de l'Argentine et du Chili. I. *Nouvelle Revue d'Entomologie (N. S.)*, 24 (3) : 221-258.



- CARVALHO J. C. M., 1947. – Mirídeos Neotropicais, XXVII: Gêneros *Propomiris* Berg, *Lampethusa* Distant, *Cyrtopeltis* Fieber e *Dicyphus* Fieber. *Boletim do Museu Nacional, Zoologia*, **77** : 1-41.
- CARVALHO J. C. M., 1959. – Catálogo dos Mirídeos do Mundo. Part IV. Subfamília Mirinae. *Arquivos do Museu Nacional*, **48** : 1-384.
- CARVALHO J. C. M., 1977. – Mirídeos Neotropicais, CCIX: Descrições de quatro espécies novas e do macho de *Hadronemisca corcovadensis* Carvalho & Gomes. *Revista Brasileira de Biologia*, **37** (1) : 17-22.
- CARVALHO J. C. M., 1990. – Mirídeos Neotropicais, CCCXXXIX: *Lampethusa vingtuni* n. sp. ocorrendo na Bahia (Hemiptera). *Caatinga*, **7** : 15-18.
- CASSIS G., 2008. – The *Lattinova* complex of Austromirine Plant Bugs (Hemiptera: Heteroptera: Miridae: Orthotylinae). *Proceedings of the Entomological Society of Washington*, **110** (4) : 845-939. <https://doi.org/10.4289/0013-8797-110.4.845>
- CHÉROT F., CARPINTERO D. L. & MAES J.-M., 2007. – Sur une collection de Miridae du Nicaragua (Insecta, Heteroptera). *Nouvelle Revue d'Entomologie (N. S.)*, **23** (2) : 173-190.
- COSTA L. A. A., CHÉROT F. & CARPINTERO D., 2008. – Hétéroptères Miridae de Guyane française: liste préliminaire, descriptions de taxa nouveaux et données additionnelles. *Annales de la Société entomologique de France*, **44** (3) : 345-371. <https://doi.org/10.1080/00379271.2008.10697572>
- HENRY T. J. & KIM K. C., 1984. – Genus *Neurocolpus* Reuter (Heteroptera: Miridae). Taxonomy, Economic implications and phylogenetic review. *Transactions of the American Entomological Society*, **110** : 1-75.
- KELTON L. A., 1959. – Male genitalia as taxonomic characters in the Miridae (Hemiptera). *The Canadian Entomologist*, **91** : 3-72. <https://doi.org/10.4039/entm9111fv>
- KNIGHT H. H., 1933. – *Lampethusa nicholi*, a new species from Arizona and Texas (Hemiptera, Miridae). *Pan-Pacific Entomologist*, **9** : 71-72.
- SCHUH R. T., 1995. – *Plant bugs of the world (Insecta: Heteroptera: Miridae)*. *Systematic Catalog, Distributions, Host List, and Bibliography*. Entomological Society of New York, XII + 1329 p.
- SCHUH R. T., 2002-2013. – *On-line Systematic Catalog of Plant Bugs (Insecta: Heteroptera: Miridae)*. <http://research.amnh.org/pbi/catalog/>
- SCHWARTZ M. D. & CHÉROT F., 2005. – Miscellanea Miridologica (Insecta: Heteroptera). *Zootaxa*, **814** : 1-24. <https://doi.org/10.11646/zootaxa.814.1.1>
- SLATER J. A., 1950. – An investigation of the female genitalia as taxonomic characters in the Miridae (Hemiptera). *Iowa State College Journal of Science*, **25** : 1-81. <https://doi.org/10.31274/RTD-180813-16307>
- STONEDAHL G. M., 1988. – Revision of the mirine genus *Phytocoris* Fallén (Heteroptera: Miridae) for western North America. *Bulletin of the American Museum of Natural History*, **188** : 1-257.
-