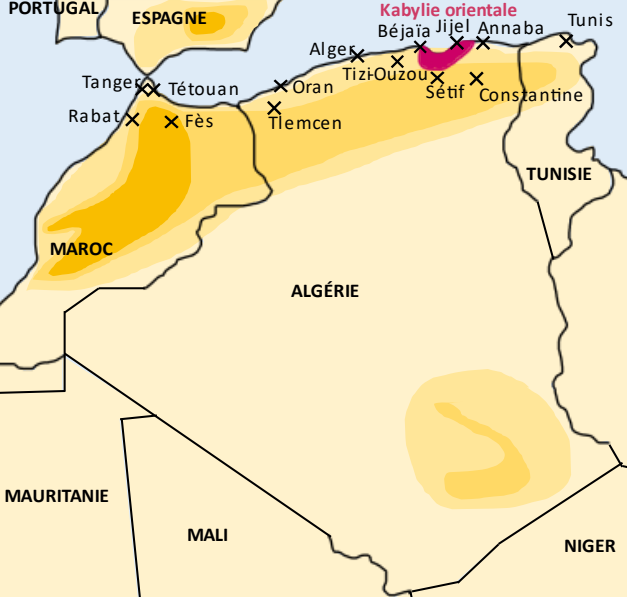


A photograph of a traditional stone building with a red-tiled roof, situated in a rural, mountainous area. The building is constructed from rough-hewn stones and has a simple, rectangular structure. The roof is made of reddish-brown tiles. The surrounding environment includes trees and a rocky ground. The text is overlaid on the image.

# Les contacts amazigh-arabe en Kabylie orientale (Algérie) :

Pour une typologie de l'histoire des contacts linguistiques



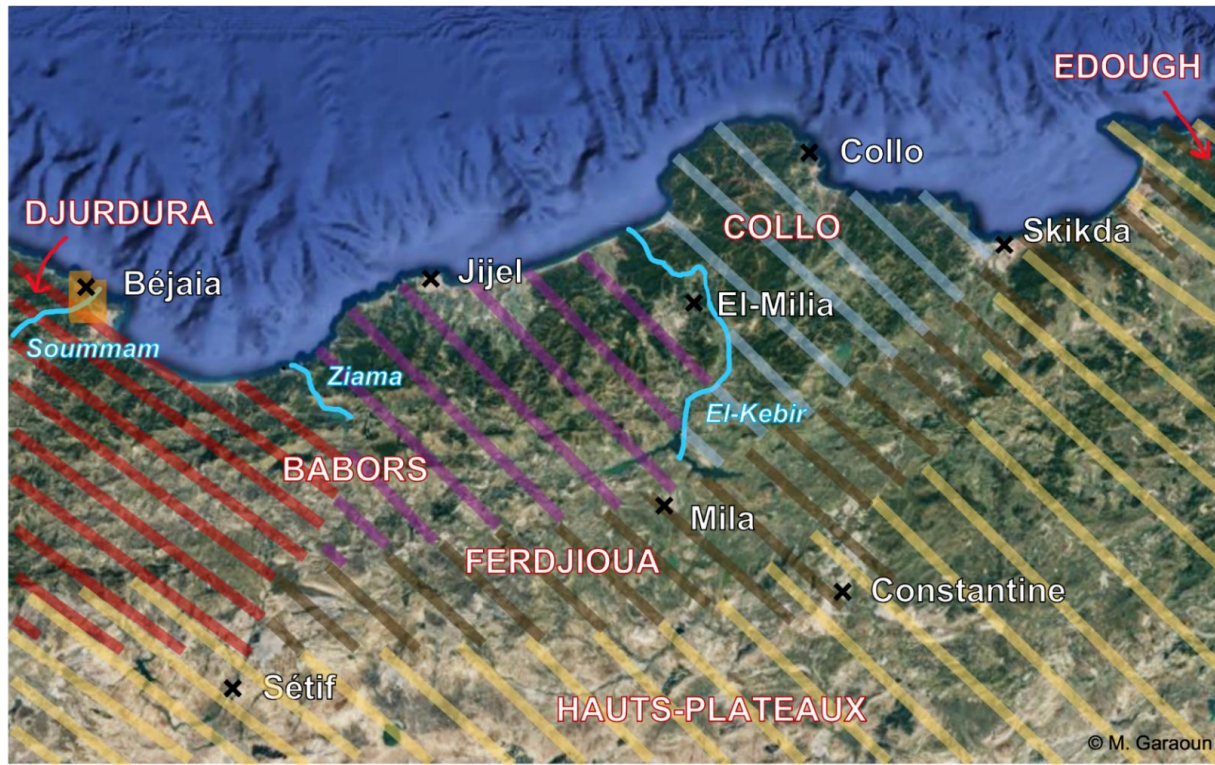


# Contexte géo-historique





# Les langues de la Kabylie orientale



# Contextes génétique & anthropologique

- **Spécialisation économique** : montagnard arboriculteurs sédentaires
  - **Système politique** : âarchs, assemblées villageoises (Amrouche 2013, Assam 2014)
  - **Culture** : poterie à engobe blanche et motifs noirs, alimentation (Garaoun 2020), oralité, etc.
- 
- ❖ Études génétiques en Algérie indiquent que les populations amazighophones et arabophones voisines partagent la même ADN, sans caractérisations (Merghoub 1997, Bosch et al. 2000)



# Problématique

- (1) Qu'est-ce qui a permis, la progression de l'arabe en Kabylie orientale d'autre part, et la maintenance de langues amazighes d'une autre part
- (2) Qu'est-ce qui a conduit à la formation d'un nouveau type d'arabe en Kabylie oriental, fortement mêlé à l'amazigh

## Outils théoriques

- Dialectologie
- Typologie du contact (Pietro 1988)
- Sociolinguistique historique (Mattheier - Sociolinguistica, 1999)
- ❖ **Approche transpluridisciplinaire**



# Méthodologie







**Tasahlit** : *mi di nəlħəq i ux:am, ð an:əs:irəð m:liħ; as:a, di nəs:awəzd ħarβitʳ s ufərsun s tsem:umt s uzəgtʳuf s iməz:umar d βiβrʳas*

« Lorsque l'on arrive à la maison, on les lave bien ; aujourd'hui, nous allons préparer la purée d'herbes à partir de ronce, d'oseille, d'ortie, de bourrache et de sainfoin »

**Jijélien** : *yrʳuħu yfjəm:ru, cçayən... cçayən... y... y... cça ynəħ:iw hadik, ki yfjəm:ru hadik, asəm:um, bufnaf, bibrʳas, zərʳniz, ə:səl:a*

« Elles partent récolter les herbes, il y a, il y a... elles... elles cueillent celles-ci, l'oseille, la bourrache, l'ail triquète, la carline, le sainfoin... »



# Systemes phonético-phonologiques

- Emprunts par l'amazigh de consonnes arabes associées à des valeurs expressives puis incrémentées à des mots natifs : ex. *aguħ* « brouillard »
  - Ces mots ont parfois été empruntés par les parlers arabes locaux, ce qui peut indiquer que leur substrat amazigh était en contact depuis suffisamment longtemps avec l'arabe pour emprunter ces consonnes (ex. *zərbuħa* « lézard »)
- Évolution commune de la voyelle du proto-amazigh \*é en [a], en tasahlit orientale et dans les mots empruntés par l'arabe local à son substrat amazigh  
Ex. : « verrues » Aït Mâad *ṭsifət<sup>l</sup>lawan*, Aït Segoual *tifit<sup>l</sup>lawan* (vs. Aït Bouycef *tifət<sup>l</sup>liwin*)



# La personne

- Chute de l'opposition de genre à la 2SG en arabe local calquée sur l'absence de cette opposition dans le système verbal de l'amazigh
  - Jijélien : pronom de 2SG autonome *n̄tsa* « tu, toi »
- Paradigmes pronominaux hybrides (objets directs de 3<sup>ème</sup> personne) dans les parlers amazighs locaux étudiés
  - (Aït Bouycef) *bazal=un*, (Aït Segoual) *mazal=hən*
  - (Jijel-ville) *mazuṭs-həm/hum* « encore eux »

# Les interrogatifs

- Dans l'amazigh local, remplacement en cours des int. natifs par des int. formés à partir des bases int. empruntées à l'arabe **mən** et **af**
  - (Aït Segoual) **mi**ɣur vs. **mən**ɣur « chez qui »
  - (Aït Segoual) **mi**gəð (base + "prep.) vs. **gafu** « dans quoi » (prep. + base.)
- Dans l'arabe local, emprunt de la copule amazighe non-verbale **d** combinée à des bases interrogatives natives
  - (Jijel-ville) **dij**:əf « quoi, qu'est-ce », **dama** « quel »

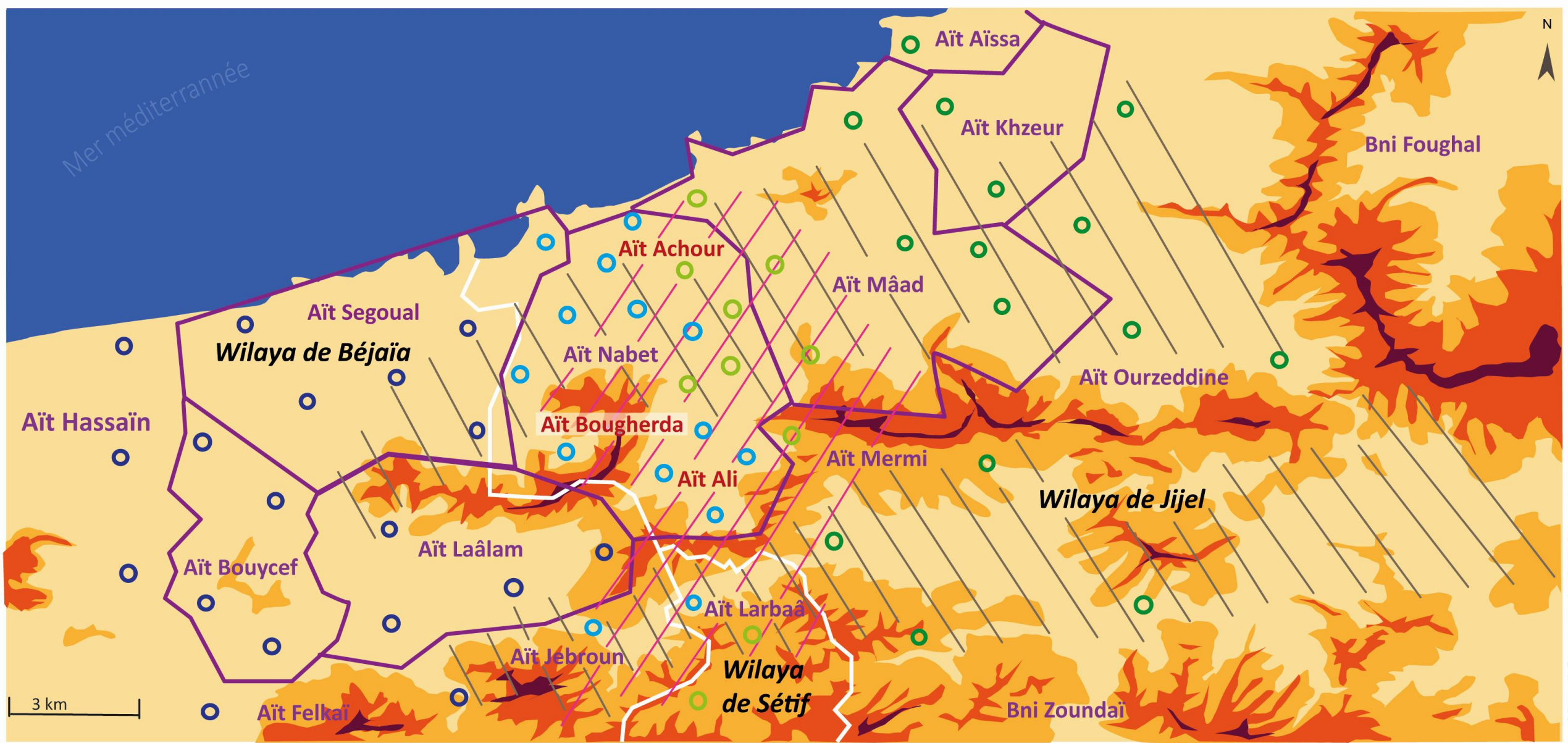




©Massinissa Garaoun









# Qu'en est-il des contacts amazighs-arabe au nord du Sénégal ?

- Existe-t-il encore des groupes amazighophones au Sénégal ?
  - Quel territoire occupent-ils (historiquement / aujourd'hui) ?
    - Cf. Faidherbe, L. L. C. (1877). *Le Zenaga des tribus sénégalaises: contribution à l'étude de la langue berbère*
- Existe-t-il des groupes ayant l'arabe comme langue maternelle au Sénégal ?
  - Pratiquent-ils une variété caractérisée (par rapport à la hassania) ?
  - Existe-t-il une relation entre les groupes arabophones et amazighophones, comme cela est le cas en Mauritanie (cf. Taine-Cheikh 2024)