



**HAL**  
open science

## Introduction à l'archéologie. L'archéologie moderne et contemporaine

François Bartolomei

### ► To cite this version:

François Bartolomei. Introduction à l'archéologie. L'archéologie moderne et contemporaine: TD12 - Études de cas en archéologie moderne et contemporaine: Utilisation, gestion et aménagement de l'environnement par l'Homme. Licence. HHA1U02 - Introduction à l'archéologie, Aix-Marseille Université, Faculté des Arts, Lettres, Langues et Sciences Humaines - Campus Schuman, France. 2023, pp.13. hal-04609056

**HAL Id: hal-04609056**

**<https://hal.science/hal-04609056>**

Submitted on 12 Jun 2024

**HAL** is a multi-disciplinary open access archive for the deposit and dissemination of scientific research documents, whether they are published or not. The documents may come from teaching and research institutions in France or abroad, or from public or private research centers.

L'archive ouverte pluridisciplinaire **HAL**, est destinée au dépôt et à la diffusion de documents scientifiques de niveau recherche, publiés ou non, émanant des établissements d'enseignement et de recherche français ou étrangers, des laboratoires publics ou privés.



Distributed under a Creative Commons Attribution - NonCommercial - NoDerivatives 4.0 International License



Études de cas en archéologie  
moderne contemporaine

# Utilisation, gestion et aménagement de l'environnement par l'Homme

••••

TD 12

François Bartolomei

# 1. Qu'est-ce que l'archéologie moderne et contemporaine ?

- Fin XVIIIe s., phase de proto-industrialisation, changements d'échelle affectant l'économie et la société ;
- L'importance des conflits de grande échelle ;
- Les vestiges de « l'archéologie de nos grands-parents » en danger ;
- Une lente maturation française ;
- Une recherche anglo-américaine en avance ;
- Des stimuli français dans les années 1970.



Cour Royale du château de Versailles (Cl. Gaël Pollin, In rap, 2006)



Bas-relief du pavillon soviétique de l'exposition internationale des Arts et Techniques de la Vie moderne de 1937 (Cl. Denis Gliksman, Inrap, 2009)

## 1. 1 L'archéologie industrielle

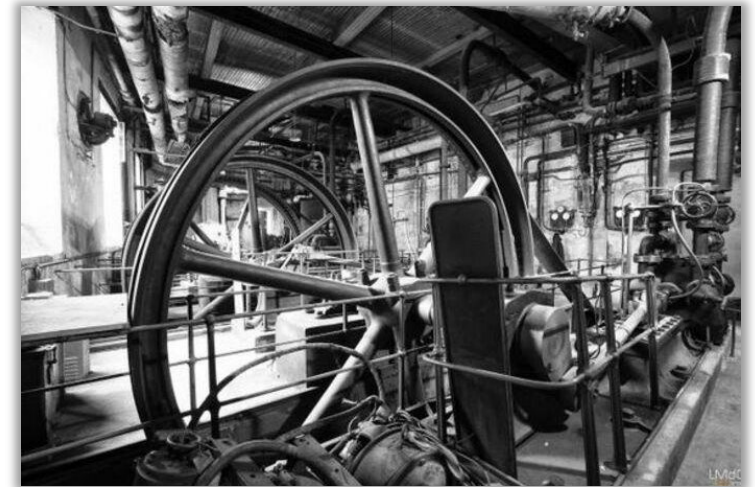
- Élaborée à l'Université de Haute Alsace, région marquée par l'industrie depuis les années 1960 ;
- « Industrial archaeology » vient de Michael Rix en 1955 ;
- En archéologie l'industriel désigne toutes les activités de production. L'usage moderne est plus réduit et désigne un mode de production ;
- Différences d'échelles entre atelier, usine et manufacture ;
- Approches systémiques, problématiques architecturales, environnementales et techniques.



Tour à acide, usine de Crossen, Zwickau, Allemagne (Cl. André Karwath, 2006)



Mine à vapeur de Levant, Cornouailles, (Cl. Miles Wolstenholme, 2008)



Usine Des Glacières de Strasbourg (© Glacest, Min. de la Culture)

## 1. 2 L'archéologie rurale

- Fait partie de « l'archéologie de nos grands-parents » ;
- Branche tout aussi récente ;
- S'intéresse aux sociétés rurales et aux constructions « rustiques » ;
- *L'ager* : l'espace cultivé, habité de manière permanente
- Le *saltus* : l'espace de marge, des activités temporaires ;
- La *silva* : l'espace « sauvage » ;
- Des problématiques liées à l'archéologie du paysage et de l'environnement.



Four d'Alzeto 03, (Cl. François Bartolomei, 2022).



Abri de San Colombano 01, (Cl. François Bartolomei, 2022).



Fontaine de Fontanaccia 01, (Cl. François Bartolomei, 2022).



Structure terrassée de Stente 02, (Cl. François Bartolomei, 2022).

## 2. L'archéologie de la 2<sup>e</sup> Guerre mondiale

- Un contexte mémoriel très dynamique ;
- Portée par Jean Quélien de l'université de Caen Basse Normandie depuis 40 ans ;
- Une concentration de vestiges très importante en Normandie ;
- La bunker archéologie voit le jour en 1960 grâce à l'architecte Paul Virilio ;
- **3 catégories d'aménagements** : les forteresses, les batteries et les nids de résistance ;



Dégagement d'un blockhaus du Fort Hommet à Guernesay (Carpentier et Marcigny, 2014).



Char allié repêché (Carpentier et Marcigny, 2014).

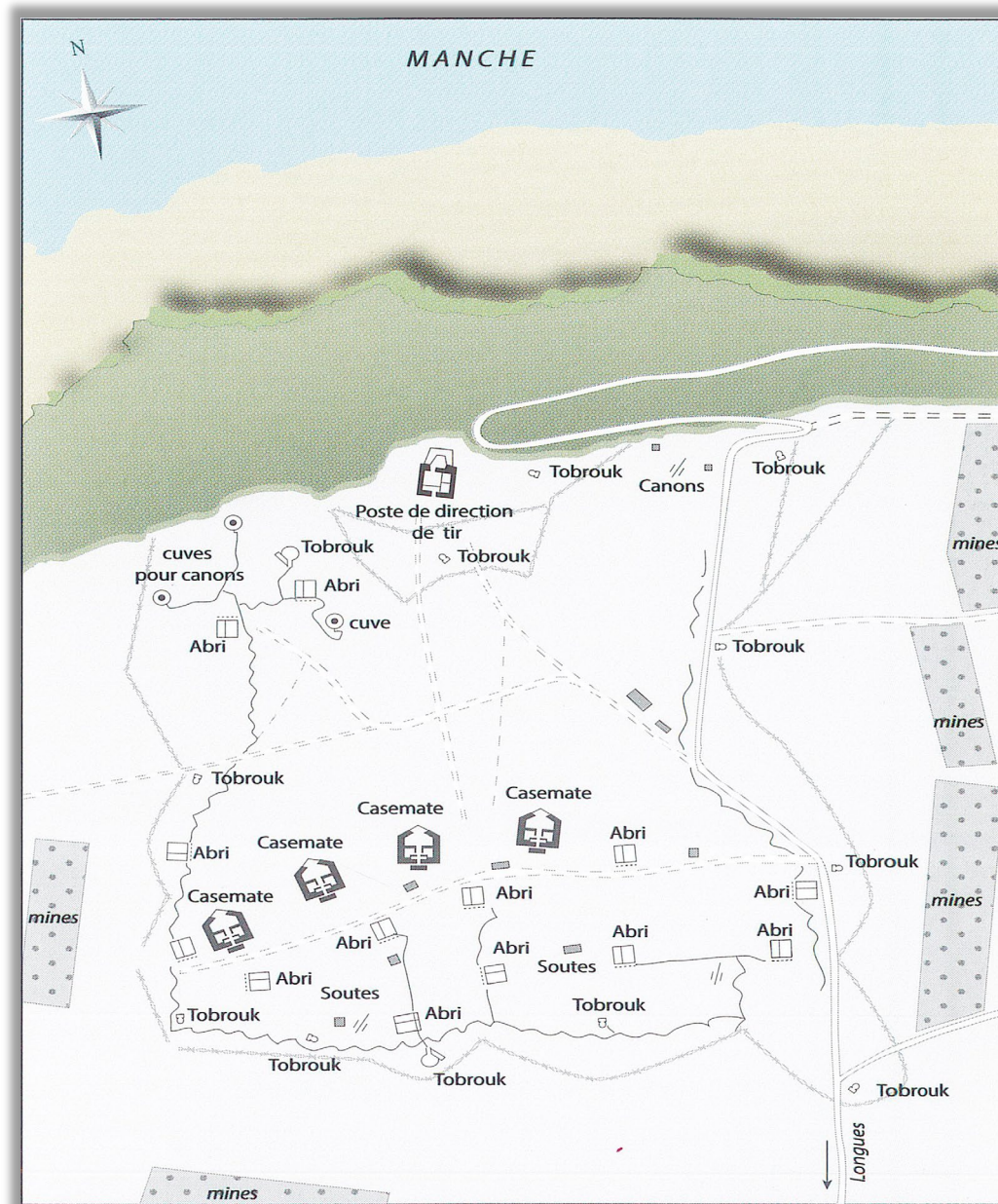


Enfilade de tétraèdres (Carpentier et Marcigny, 2014).



Casemate de Longues-sur-Mer (Carpentier et Marcigny, 2014).

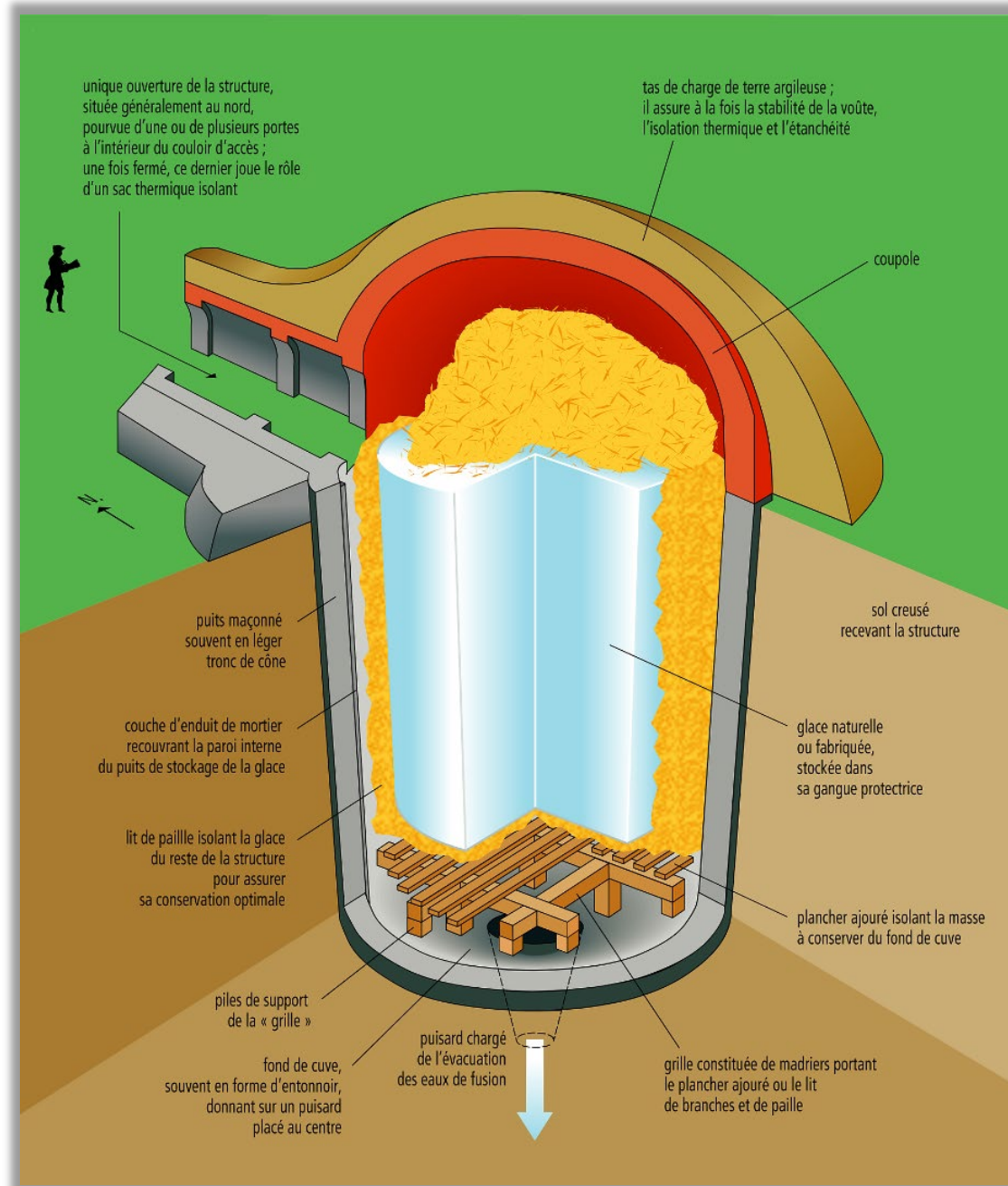
- **3 composantes architecturales :** les ouvrages bétonnés, les obstacles et les aménagements périphériques ;
- De rares opérations : des prospections et sondages archéologiques à Omonville la Rogue et Gréville Hague ;
- Le potentiel de Longues-sur-mer ;
- Le site le plus célèbre du mur de l'Atlantique, classé monument historique en 2001 ;
- 4 canons de 150 mm dont 3 encore conservés ;
- Construite à partir de septembre 1943 pour accueillir 184 artilleurs.



Systemes de défense de Longues-sur-Mer (Carpentier et Marcigny, 2014).

### 3. L'artisanat et le commerce du froid

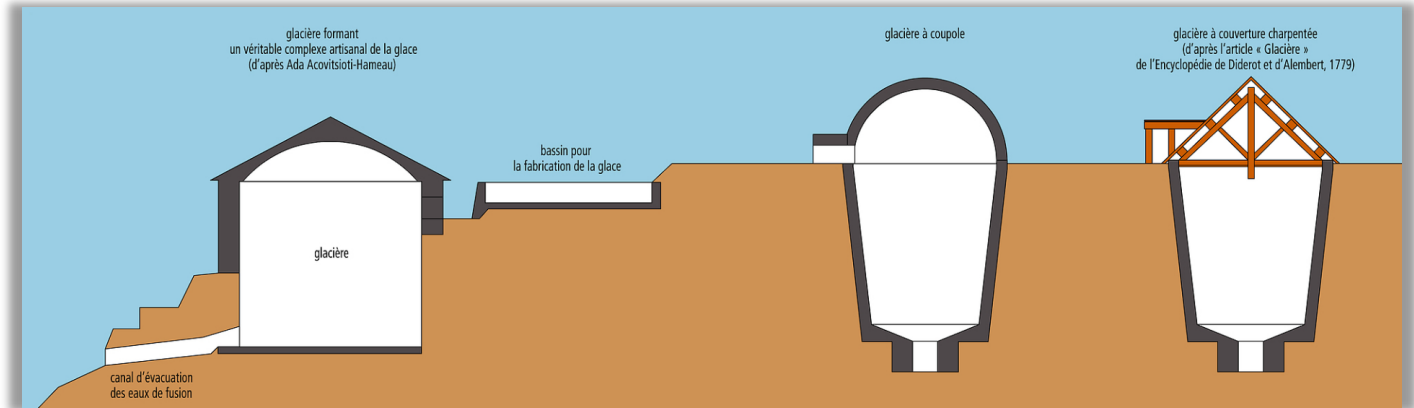
- Des produits utilisés dès l'antiquité voir le 2<sup>nd</sup> mil. Av. J.-C. ;
- Un retour en Europe par le biais des croisés et de zones de contact avec le monde musulman ;
- Une généralisation de la consommation à partir des XVe – XVIe s. ;
- Glacières et nivières, les vestiges les plus évidents ;
- Propriétés rafraichissantes pour l'alimentation (Moyen Âge), le médical (XVIe s.) et la conservation (XVIIIe-XIXe s.) ;



Conservation de la glace dans une glacière (Morrin, 2023 d'après François Blary)



- Xavier de Planhol et 'Ada Acovitsioti Hameau : des chercheurs pionniers ;
- L'œil de l'archéologue : un aspect novateur ;
- 3 espaces clés : Le Languedoc, la Provence et la Corse ;
- L'artisanat et le commerce du froid, un monopole d'état organisé en fermes ;
- Une mention précoce de Bruyerin Champier en 1538 ;
- L'importance de Magdeleine De Gaillard De Venel ;
- 1642 : rachat de la ferme de Marseille ;

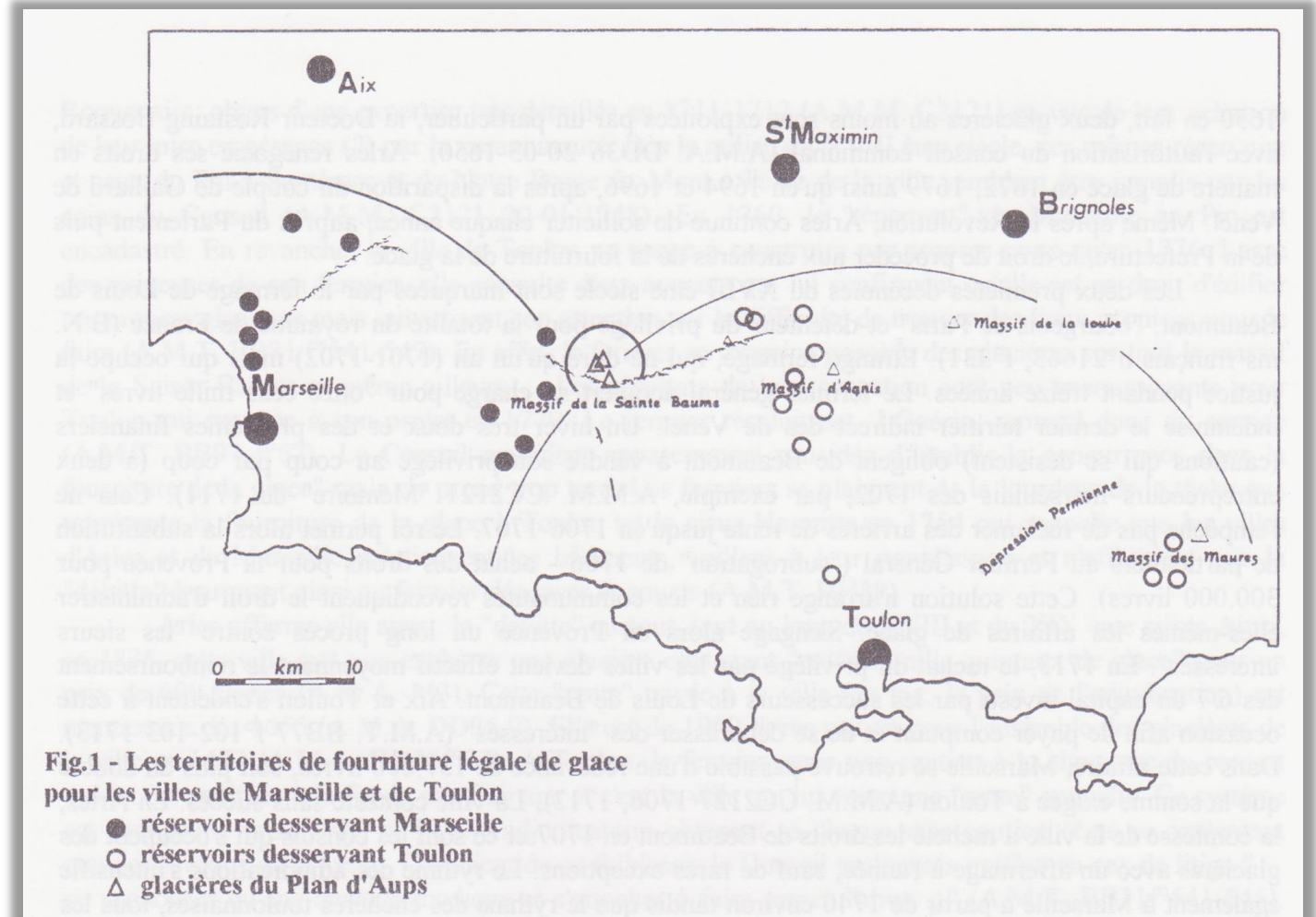


Coupes des formes principales de glacières connues aux XVIIe et XVIIIe siècles, (Morrin, 2022).



Carrelage valencien du XVIII<sup>e</sup> siècle, musée national des arts décoratifs de Madrid (Cl. Lopez, 2021)

- Une concession nationale en 1701 ? ;
- Un approvisionnement discontinu et épars ;
- La révocation du privilège en 1775 ;
- Une montée des prix à l'époque moderne ;
- Une baisse des prix au XIXe s. ;
- Des modes d'exploitation quasi-« industriel » ;
- Fondation des Glacières Générales des Alpes en 1882 ;
- La fin d'un artisanat et l'apparition des usines fin XIXe s.



Réseaux de fournitures de neige et de glace pour les fermes de Marseille et Toulon (Acovitsiōti-Hameau, 1996).

- Des techniques de productions différentes selon le produit recherché et le climat ;
- La neige : cueillette de la neige dans des champs de neige, transport, stockage, commercialisation, consommation ;
- La glace : gel artificiel de l'eau dans des bassins de gel, stockage, commercialisation, consommation ;
- Des taux de pertes importants et aléatoires (50 % durant le stockage, 25 à 35 % durant le transport).



Glacière de Pivaut à Mazaugues, Var (©Randojp, 2023)



Glacières aixoises du Pré Bataillé (Nin et Vigouroux, 2014)



Nivière de Nevera Vecchia 02 aixoises du Pré Bataillé (Cl. François Bartolomei, 2022)



Nivière de Cava arquejada, serra Mariola (© Auntirpedra, 2010)

# Ressources

Bergeron 2023 : BERGERON (L.), « Archéologie Industrielle », *Encyclopædia Universalis*, [en ligne], 2023, URL : <https://www-universalis-edu-com.lama.univ-amu.fr/encyclopedie/archeologie-industrielle> .

Carpentier et Marcigny 2014 : Carpentier (V.), Marcigny (C.), *Archéologie du Débarquement et de la bataille de Normandie*, Éditions Ouest France, Inrap, 2019, 144 p.

Rousselle 1999 : ROUSSELLE (A.), (dir.), *La glace et ses usages*, Nouvelle édition, Presses universitaires de Perpignan, Perpignan, [en ligne], 1999 DOI : <https://doi.org/10.4000/books.pupvd.26747> .

Acovitsiōti-Hameau 1996 : ACOVITSIŌTI-HAMEAU ('A.), (dir.), *De neiges en glaces...*, Actes de la première rencontre internationale sur le commerce et l'artisanat de la glace, Brignoles, 6-9 juillet 1994, Supplément A.S.E.R., n°5, Brignoles, 1996.

Morin 2023 : MORIN (C.), « GLACIÈRE, architecture », *Encyclopædia Universalis* [en ligne], 2023, URL : <http://www.universalis-edu.com.lama.univ-amu.fr/encyclopedie/glaciere-architecture/> .

de Planhol 1995 : DE PLANHOL (X.), *L'Eau de neige: Le tiède et le frais*, éditions Fayard, Paris, 1995.

Demoule 2023 : DEMOULE (J.-P.), « ARCHÉOLOGIE (Archéologie et société) - Archéologie du temps présent », *Encyclopædia Universalis* [en ligne], 2023, URL : <http://www.universalis-edu.com.lama.univ-amu.fr/encyclopedie/archeologie-archeologie-et-societe-archeologie-du-temps-present/> .

Cursente et Mousnier 2005 : CURSENTE (B.), (dir.), MOUSNIER, (M.), (dir.), *Les territoires du médiéviste*, Nouvelle édition [en ligne], Presses universitaires de Rennes, Rennes, URL : <https://books-openedition-org.lama.univ-amu.fr/pur/8165> .

Programmation du CNRA 2016 : <https://www.culture.gouv.fr/Thematiques/Archeologie/Ressources-documentaires/Programmation-nationale-de-la-recherche-archeologique/Programmation-nationale-de-la-recherche-archeologique-2016> .

Programmation du CNRA 2023 : <https://www.culture.gouv.fr/Thematiques/Archeologie/Ressources-documentaires/Programmation-nationale-de-la-recherche-archeologique/Programmation-nationale-de-la-recherche-archeologique-2023-document-de-travail> .

Site de l'Inrap : <https://www.inrap.fr/> .



Exercice

# La prospection archéologique

## II/ Les champs à remplir ou ceux à compléter si besoin ou si information

Fiche n° :  Nom :  Commune :

**NATURE DES VESTIGES**

Interprétation :  Chronologie :

Description des vestiges :

**MOBILIER**

Métallique :

Lithique :

Céramique :

Autre :

Observation :

**REMARQUE**

**CREATION**

Date :

Rédacteur :

DIRECTION REGIONALE DES AFFAIRES CULTURELLES DE CORSE SERVICE REGIONAL DE L'ARCHEOLOGIE **FICHE DE RENSEIGNEMENT DE SITE**

N°de fiche :  Découverte  ou révision du site  Id. S.R.A. :

Nom :  Commune :

**COORDONNEES** S.C.R. :

X :  Y :  Z :

Type de fond :  Précision :

**CADASTRE**

Année :  Section :  Parcelle(s) :

Lieu-dit :

Propriété :

**DESCRIPTION DU SITE**

Situation :  Rayon :  Superficie :

Lisibilité :  Utilisation :

Etat :

Degré conservation :

Relief :

Géologie :

Hydrologie :

Année vérif. :

Auteur vérif. :

**CONTEXTE DE LA DECOUVERTE**

Circonstance :

Année :

Auteur :

**SOURCE**

Information :

Document :

Bibliographie :

Photographie :

Ressource num. :

**LEGENDE**

Champs à remplir

Champs à remplir si besoin ou si information

Cases à cocher